

Vydavateľ: PPA – ATIS
Dobrovičova 12
815 26 Bratislava

Fax: 02/53418151
e-mail: atis@apa.sk

ATIS na INTERNETE
<http://www.apa.sk>

V tomto čísle:

1.	- Vývoj nákupnej ceny jatočných zvierat
2.	- Nákupné ceny jatočného dobytká – klasifikácia SEUROP
4.	- Nákupné ceny jatočných ošípaných – klasifikácia SEUROP
6.	- Odbytové ceny spracovateľov mäsa a mäsových výrobkov
9.	- Vývoj odbytových cien mäsa a mäsových výrobkov
10.	- Mesačné porovnanie odbytových cien kŕmnych zmesí pre hovädzí dobytok
11.	- Mesačné porovnanie odbytových cien kŕmnych zmesí pre ošípané
12.	- Nákupné ceny dobytká a ošípaných od producentov v ČR
13.	- Priemerné odbytové ceny vybraných druhov mäsa a výrobkov v ČR
14.	- EÚ: Vývoj obchodu s hovädzím dobytkom v januári 2014
15.	- Prehľad nákupných cien jatočných zvierat v EÚ
17.	- Grafy nákupných cien
18.	- Grafy odbytových cien

Vývoj priemerných NC v 18. týždni:

Býky A E - P	↔
Kravy E - P	↓
Jalovice E - P	↑
Ošípané E	↔
Ošípané S - P	↔

Vývoj nákupnej ceny jatočných zvierat

Jatočný hovädzí dobytok

V priebehu 18. týždňa 2014 sa v porovnaní so 16. týždňom 2014 na trhu s jatočným dobytkom zvýšil nákup jatočných býkov spolu (+30,4 %). V porovnaní so 16. týždňom tohto roka respondenti PPA – ATIS nakúpili aj viac jatočných kráv (o 17,2 %). Nákup jatočných jalovic sa znížil o 4,6 %.

Mladé **jatočné býky** sa v 18. týždni tohto roka v triede R nakupovali drahšie o 0,8 %. V triede O sa nákupná cena znížila o 1,0 %. Nákupná cena v triede P padla až o 15,4 %, avšak pri zanedbateľnom podiele na nákupe býkov to nemalo veľký vplyv na cenu. Priemerná nákupná cena mladých jatočných býkov spolu v porovnaní so 16. týždňom 2014 klesla o 1,4 % na 3,01 €/kg j. hm. (1,65 €/kg ž. hm.). Oproti rovnakému obdobiu minulého roka sa cena mladých býkov znížila o 6,3 %.

V 18. týždni 2014 sa **jatočné kravy** nakupovali v triede R za priemernú cenu 1,98 €/kg j. hm. (-15,6 %). Cena v triede O oslabila o 0,2 %. Nákupná cena v triede P klesla o 1,0 %. Priemerná nákupná cena jatočných kráv spolu sa v porovnaní so 16. týždňom 2014 znížila až o 8,3 % na 1,51 €/kg j. hm. (0,78 €/kg ž. hm.). Cena jatočných kráv bola v sledovanom týždni o 7,7 % pod úrovňou rovnakého obdobia minulého roka.

Priemerná nákupná cena **jatočných jalovic** spolu sa oproti 16. týždňu 2014 zvýšila až o 12,8 % na úroveň 2,11 €/kg j. hm. (1,09 €/kg ž. hm.). V porovnaní s rovnakým obdobím minulého roka bola nižšia o 1,5 %.

V najbližšom období očakávame stabilizovanie cien jatočného hovädzieho dobytká, prípadne ceny býkov a jalovic môžu stúpnuť a ceny kráv mierne klesnúť.

Jatočné ošípané

Počas 18. týždňa 2014 sa na trhu s ošípanými nakúpilo o 15,1 % menej jatočných ošípaných spolu ako v 16. týždni 2014, medziročne nákup stúpol o 50,0 %.

Nákupná cena ošípaných v porovnaní so 16. týždňom 2014 oslabila. V triedach s najväčším podielom mäsa S, E a U sa nákupná cena znížila o 0,7 %, 1,6 % a 0,8 %. V triede R nákupná cena oslabila o 0,8 %. Priemerná nákupná cena jatočných ošípaných za triedy S až P spolu klesla o 0,8 % na 1,57 €/kg j. hm. (1,24 €/kg ž. hm.). Nákupná cena jatočných ošípaných za triedy S až P spolu bola v 18. týždni 2014 o 5,0 % pod úrovňou rovnakého obdobia minulého roka.

Predpokladáme, že nákupná cena jatočných ošípaných sa stabilizuje a postupne začne posilňovať.

PPA – ATIS

Nákupné ceny jatočného dobytku – klasifikácia SEUROP

Ceny za 18. týždeň sa zisťovali v dňoch 5. - 7. 5. 2014

Ceny sú za kg jatočnej hmotnosti bez DPH

Názov produktu	SKZ	SKS	SKV	SR 18. týždeň	SR 16. týždeň	18./16. týždeň	18. týž. 14/13	Prepočet na živú hmotnosť	
	€/kg					%			
Býky A R 1 - 5	Počet	22	*1	*1	44	62	-29,0	300,0	x
	Priem. živá hm. *2	609,0			601,0	529,6	13,5	-13,2	x
	Min. cena	1,60			1,60	2,66	-39,9	-51,1	0,88
	Max. cena	3,50			3,50	3,46	1,2	-2,8	1,92
	Priemerná cena	3,12			3,03	3,01	0,8	-13,2	1,67
	Priem. očk. cena	3,07			3,15	3,02	3,8	x	1,73
Býky A O 2	Počet	44	*1	-	45	27	66,7	87,5	x
	Priem. živá hm. *2	575,1			574,5	561,0	2,4	9,1	x
	Min. cena	2,68			2,68	2,07	29,5	5,9	1,47
	Max. cena	3,17			3,17	3,09	2,6	-10,7	1,74
	Priemerná cena	2,93			2,94	2,93	0,1	-9,0	1,61
	Priem. očk. cena	2,93			2,93	2,93	-0,3	x	1,61
Býky A O 1 - 5	Počet	94	*1	-	96	42	128,6	159,5	x
	Priem. živá hm. *2	569,6			569,9	532,9	6,9	-3,9	x
	Min. cena	2,55			2,55	2,07	23,2	0,8	1,40
	Max. cena	3,24			3,24	3,46	-6,4	-8,7	1,78
	Priemerná cena	2,99			2,99	3,02	-1,0	-4,1	1,64
	Priem. očk. cena	2,98			2,98	3,07	-0,3	x	1,64
Býky A P 1 - 5	Počet	13	-	*1	18	10	80,0		x
	Priem. živá hm. *2	521,8			481,6	371,1	29,8		x
	Min. cena	2,07			1,82	2,42	-24,8		1,00
	Max. cena	2,81			2,81	3,00	-6,3		1,54
	Priemerná cena	2,32			2,32	2,75	-15,4		1,28
	Priem. očk. cena	2,32			2,33	2,75	0,0	x	1,28
Býky A E - P *3	Počet	136	30	14	180	125	44,0	260,0	x
	Priem. živá hm. *2	574,5	572,1	523,1	570,1	530,7	7,4	-8,6	x
	Min. cena	1,60	2,72	2,58	1,60	2,07	-22,7	-36,8	0,88
	Max. cena	4,90	3,42	3,75	4,90	4,90	0,0	38,0	2,69
	Priemerná cena	3,00	3,18	2,80	3,01	3,05	-1,4	-6,3	1,65
	Priem. očk. cena	2,99	3,39	2,80	3,04	3,08	0,9	x	1,67
Býky B E - P *3	Počet	18	8	*1	30	36	-16,7	-3,2	x
	Priem. živá hm. *2	615,2	591,6		626,1	626,3	0,0	-0,2	x
	Min. cena	2,07	3,00		2,07	1,59	30,2	-21,6	1,14
	Max. cena	3,55	3,90		3,90	3,46	12,7	9,9	2,14
	Priemerná cena	2,90	3,30		2,96	2,93	1,0	-2,3	1,63
	Priem. očk. cena	2,90	3,40		2,98	2,93	0,9	x	1,64
Býky A + B *3	Počet	154	38	18	210	161	30,4	159,3	x
	Priem. živá hm. *2	579,2	576,2	572,3	578,1	552,0	4,7	-3,4	x
	Min. cena	1,60	2,72	2,58	1,60	1,59	0,6	-60,9	0,88
	Max. cena	4,90	3,90	3,75	4,90	4,90	0,0	38,0	2,69
	Priemerná cena	2,98	3,20	2,75	3,00	3,02	-0,6	-4,3	1,65
	Priem. očk. cena	2,97	3,39	2,75	3,03	3,04	0,9	x	1,67

Oblasti trhu: SKZ - západoslovenská oblasť (Bratislavský, Trnavský, Trenčiansky a Nitriansky kraj), SKS - stredoslovenská oblasť (Žilinský a Banskobystrický kraj), SKV - východoslovenská oblasť (Prešovský a Košický kraj).

Orientačné prepočítavacie koeficienty: býky 1,82; jalovice a kravy 1,94.

Vysvetlivky: *1 - Neuvedené (menej ako 3 údaje), *2 - Priemerná živá hmotnosť = kg ž. hm./ks, *3 - Minimálne a maximálne ceny za kategóriu zvierat spolu sú minimálne a maximálne nákupné ceny zistené za kategóriu spolu, nie minimálne a maximálne ceny zistené za jednotlivé akostné triedy.

Vývoj priemernej očakávanej ceny je rozdiel priemernej očakávanej ceny a ceny zistených v aktuálnom týždni. Vývoj ostatných ukazovateľov je rozdiel medzi hodnotou v aktuálnom týždni a hodnotou zistenou pred dvomi týždňami.

Nákupné ceny jatočného dobytku – klasifikácia SEUROP

Ceny za 18. týždeň sa zisťovali v dňoch 5. - 7. 5. 2014

Ceny sú za kg jatočnej hmotnosti bez DPH

Názov produktu		SKZ	SKS	SKV	SR 18. týždeň	SR 16. týždeň	18./16. týždeň	18. týž. 14/13	Prepočet na živú hmotnosť
		€/kg						%	
Kravy D R 1 - 5	Počet	14	*1	*1	22	30	-26,7	340,0	x
	Priem. živá hm. *2	544,9			509,5	606,7	-16,0	-39,1	x
	Min. cena	1,55			1,55	1,36	14,0	-32,9	0,80
	Max. cena	3,54			3,54	2,60	36,2	45,7	1,82
	Priemerná cena	1,78			1,98	2,35	-15,6	-15,3	1,02
	Priem. očak. cena	1,78			1,98	2,35	-0,1	x	1,02
Kravy D O 2	Počet	47	*1	10	62	43	44,2	67,6	x
	Priem. živá hm. *2	504,3		527,7	507,9	543,2	-6,5	-35,0	x
	Min. cena	1,34		1,55	1,34	1,36	-1,5	-1,5	0,69
	Max. cena	1,54		2,04	2,30	2,30	0,0	-3,8	1,19
	Priemerná cena	1,48		1,76	1,57	1,52	3,0	-14,2	0,81
	Priem. očak. cena	1,48		1,77	1,57	1,52	0,0	x	0,81
Kravy D O 3	Počet	*1	*1	*1	3	15	-80,0	-75,0	x
	Priem. živá hm. *2				463,7	479,5	-3,3	-27,0	x
	Min. cena				1,65	1,74	-5,2	5,8	0,85
	Max. cena				2,30	2,20	4,6	-3,8	1,19
	Priemerná cena				1,98	1,96	1,5	-3,8	1,02
	Priem. očak. cena				1,97	1,96	-0,6	x	1,02
Kravy D O 1 - 5	Počet	48	9	11	68	59	15,3	30,8	x
	Priem. živá hm. *2	502,4	537,6	509,3	508,2	525,6	-3,3	-30,9	x
	Min. cena	1,34	1,63	1,55	1,34	1,36	-1,5	-1,5	0,69
	Max. cena	1,65	2,18	2,04	2,18	2,21	-1,4	-8,8	1,12
	Priemerná cena	1,56	2,03	1,76	1,66	1,66	-0,2	-13,2	0,85
	Priem. očak. cena	1,56	2,03	1,76	1,65	1,66	0,0	x	0,85
Kravy D P 1	Počet	57	*1	*1	69	41	68,3	4,5	x
	Priem. živá hm. *2	385,0			379,8	402,1	-5,6	10,5	x
	Min. cena	0,84			0,84	1,09	-22,9	-13,4	0,43
	Max. cena	1,73			1,73	1,84	-6,0	-6,0	0,89
	Priemerná cena	1,32			1,30	1,31	-0,9	-7,2	0,67
	Priem. očak. cena	1,32			1,30	1,31	-0,4	x	0,67
Kravy D P 2	Počet	48	*1	-	49	47	4,3	36,1	x
	Priem. živá hm. *2	447,0			443,9	437,8	1,4	-8,1	x
	Min. cena	0,65			0,65	0,64	1,6	-16,7	0,34
	Max. cena	1,43			1,43	1,69	-15,4	-31,3	0,74
	Priemerná cena	1,29			1,28	1,34	-4,1	-3,6	0,66
	Priem. očak. cena	1,24			1,23	1,34	-4,1	x	0,64
Kravy D P 1 - 5	Počet	112	7	9	128	97	32,0	20,8	x
	Priem. živá hm. *2	414,0	328,4	380,9	407,0	422,9	-3,8	3,5	x
	Min. cena	0,65	0,97	0,97	0,65	0,59	10,2	-16,7	0,34
	Max. cena	1,80	1,25	1,74	1,80	1,84	-2,2	-4,8	0,93
	Priemerná cena	1,32	1,06	1,40	1,31	1,32	-1,0	-5,1	0,68
	Priem. očak. cena	1,29	1,00	1,41	1,29	1,33	-1,9	x	0,66
Kravy D E - P *3	Počet	174	22	22	218	186	17,2	33,7	x
	Priem. živá hm. *2	448,9	440,5	457,2	448,9	485,1	-7,5	-9,6	x
	Min. cena	0,65	0,97	1,42	0,65	0,59	10,2	-16,7	0,34
	Max. cena	3,54	2,60	2,04	3,54	2,60	36,2	55,3	1,82
	Priemerná cena	1,44	1,94	1,66	1,51	1,64	-8,3	-7,7	0,78
	Priem. očak. cena	1,42	1,93	1,66	1,50	1,65	-0,9	x	0,77
Jalovice E - P *3	Počet	14	5	*1	21	22	-4,6	-16,0	x
	Priem. živá hm. *2	429,2	336,4		391,5	395,4	-1,0	-12,3	x
	Min. cena	1,72	2,60		1,72	1,16	48,3	39,8	0,89
	Max. cena	2,33	2,88		2,88	2,60	10,8	14,3	1,48
	Priemerná cena	1,96	2,69		2,11	1,87	12,8	-1,5	1,09
	Priem. očak. cena	1,96	2,69		2,11	1,87	-0,1	x	1,09

Oblasť trhu: SKZ - západoslovenská oblasť (Bratislavský, Trnavský, Trenčiansky a Nitriansky kraj), SKS - stredoslovenská oblasť (Žilinský a Banskobystrický kraj), SKV - východoslovenská oblasť (Prešovský a Košický kraj).

Orientačné prepočítavacie koeficienty: býky 1,82; jalovice a kravy 1,94.

Vysvetlivky: *1 - Neuvedené (menej ako 3 údaje), *2 - Priemerná živá hmotnosť = kg ž. hm./ks, *3 - Minimálne a maximálne ceny za kategóriu zvierat spolu sú minimálne a maximálne nákupné ceny zistené za kategóriu spolu, nie minimálne a maximálne ceny zistené za jednotlivé akostné triedy.

Vývoj priemernej očakávanej ceny je rozdiel priemernej očakávanej ceny a ceny zistenej v aktuálnom týždni. Vývoj ostatných ukazovateľov je rozdiel medzi hodnotou v aktuálnom týždni a hodnotou zistenou pred dvomi týždňami.

Nákupné ceny jatočných ošípaných – klasifikácia SEUROP

Ceny za 18. týždeň sa zisťovali v dňoch 5. - 7. 5. 2014

Ceny sú za kg jatočnej hmotnosti bez DPH

Názov produktu		SKZ	SKS	SKV	SR 18. týždeň	SR 16. týždeň	18./16. týždeň	18. týž. 14/13	Prepočet na živú hmotnosť
		€/kg						%	
Jatočné ošípané S	Počet	2 308	*1	630	3 543	3 989	-11,2	49,1	x
	Priem. živá hm.*2	112,2		106,0	116,7	112,4	3,8	3,5	x
	Priem. mäsiťosť*4	62,7		62,7	62,7	63,0	-0,6	-0,1	x
	Min. cena	1,45		1,45	1,45	1,40	3,6	-7,6	1,15
	Max. cena	1,99		1,82	1,99	1,99	0,0	15,7	1,58
	Priemerná cena	1,57		1,58	1,58	1,59	-0,7	-4,8	1,25
	Priem. očk. cena	1,58		1,59	1,58	1,59	0,2	x	1,26
Jatočné ošípané E	Počet	853	159	188	1 200	1 297	-7,5	69,0	x
	Priem. živá hm.*2	115,2	125,5	114,2	116,4	117,9	-1,2	-1,9	x
	Priem. mäsiťosť*4	57,9	57,5	58,2	57,9	57,8	0,2	0,1	x
	Min. cena	1,40	1,55	1,45	1,40	1,35	3,7	-9,1	1,11
	Max. cena	1,99	1,80	1,83	1,99	1,99	0,0	15,7	1,58
	Priemerná cena	1,53	1,62	1,56	1,55	1,57	-1,6	-5,7	1,23
	Priem. očk. cena	1,53	1,62	1,56	1,55	1,58	0,1	x	1,23
Jatočné ošípané U	Počet	290	93	32	415	535	-22,4	86,1	x
	Priem. živá hm.*2	119,4	144,0	115,9	124,6	122,7	1,6	-5,7	x
	Priem. mäsiťosť*4	53,0	52,3	53,4	52,8	52,7	0,2	0,3	x
	Min. cena	1,35	1,47	1,44	1,35	1,34	0,8	-6,9	1,07
	Max. cena	1,77	1,61	1,75	1,77	1,90	-6,8	2,9	1,40
	Priemerná cena	1,52	1,59	1,50	1,54	1,55	-0,8	-3,0	1,22
	Priem. očk. cena	1,53	1,59	1,50	1,54	1,55	0,0	x	1,22
Jatočné ošípané R	Počet	11	*1	24	45	46	-2,2	-15,1	x
	Priem. živá hm.*2	136,1		138,3	132,9	128,0	3,8	3,5	x
	Priem. mäsiťosť*4	48,2		47,6	48,1	48,7	-1,1	-0,7	x
	Min. cena	1,40		1,35	1,35	1,35	0,0	17,4	1,07
	Max. cena	1,77		1,50	1,77	1,75	1,1	2,9	1,40
	Priemerná cena	1,50		1,37	1,42	1,43	-0,8	-7,7	1,13
	Priem. očk. cena	1,50		1,37	1,42	1,43	0,1	x	1,13
Jatočné ošípané O	Počet	*1	*1	*1	8	5	60,0	14,3	x
	Priem. živá hm.*2				118,2	135,1	-12,5	35,0	x
	Priem. mäsiťosť*4				42,8	42,3	1,1	4,8	x
	Min. cena				1,40	1,48	-5,4	57,3	1,11
	Max. cena				1,51	1,75	-13,7	-11,2	1,20
	Priemerná cena				1,43	1,62	-11,7	16,0	1,13
	Priem. očk. cena				1,43	1,61	0,0	x	1,13
Jatočné ošípané S – P *3	Počet	3 463	872	877	5 212	5 874	-11,3	54,7	x
	Priem. živá hm.*2	113,6	141,1	109,0	117,4	114,7	2,4	1,7	x
	Priem. mäsiťosť*4	60,6	60,3	60,7	60,6	60,7	-0,2	-0,1	x
	Min. cena	1,40	1,46	1,35	1,35	1,35	0,0	-11,8	1,07
	Max. cena	1,99	1,80	1,83	1,99	1,99	0,0	15,7	1,58
	Priemerná cena	1,56	1,60	1,56	1,57	1,58	-0,8	-5,0	1,24
	Priem. očk. cena	1,56	1,60	1,57	1,57	1,58	0,1	x	1,25

Oblasť trhu: SKZ - západoslovenská oblasť (Bratislavský, Trnavský, Trenčiansky a Nitriansky kraj), SKS - stredoslovenská oblasť (Žilinský a Banskobystrický kraj), SKV - východoslovenská oblasť (Prešovský a Košický kraj).

 Vysvetlivky: *4 Priem. mäsiťosť = %, ostatné pozri str. 2. **Orientačný prepočítavací koeficient: ošípané 1,26.**

Nákupné ceny jatočných ošípaných – klasifikácia SEUROP

Ceny za 18. týždeň sa zisťovali v dňoch 5. - 7. 5. 2014

Ceny sú za kg jatočnej hmotnosti bez DPH

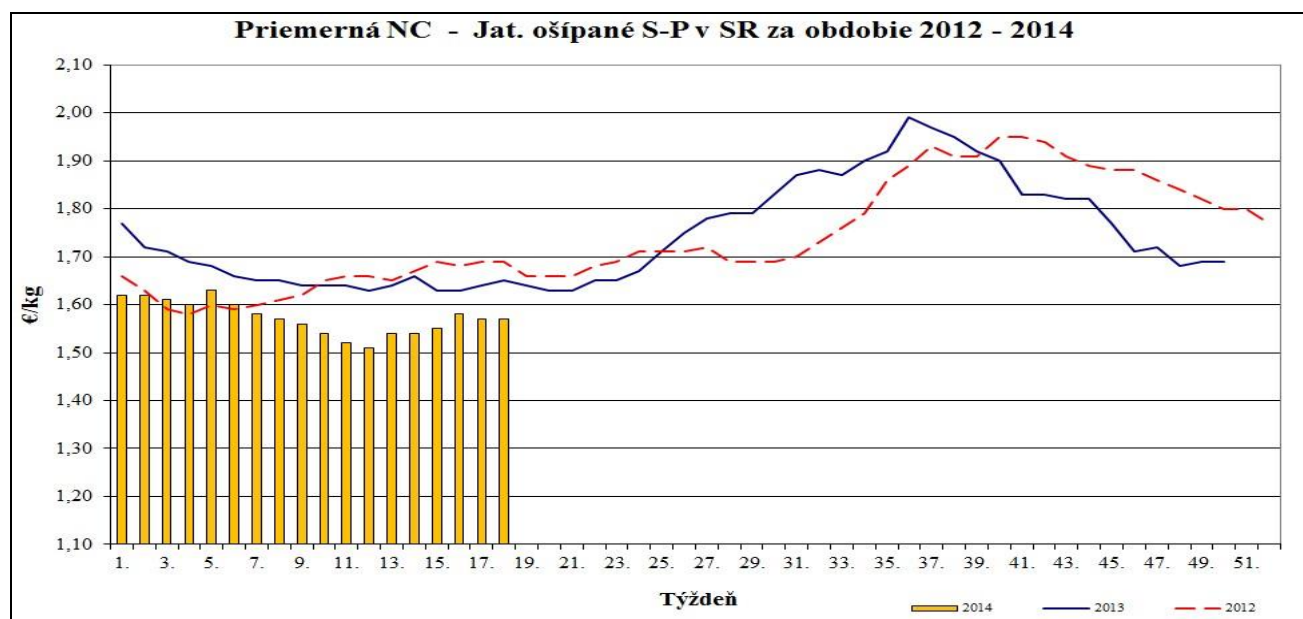
Názov produktu		SKZ	SKS	SKV	SR 18. týždeň	SR 16. týždeň	18./16. týždeň	18. týž. 14/13	Prepočet na živú hmotnosť
		€/kg				%			
Prasnice	Počet	22	-	*1	25	7	257,1	-53,7	x
	Priem. živá hm. *2	257,7			255,3	271,6	-6,0	19,3	x
	Min. cena	0,87			0,87	0,87	0,0	-11,2	0,69
	Max. cena	1,16			1,30	1,30	0,0	-18,8	1,03
	Priemerná cena	1,13			1,15	1,11	3,6	-3,1	0,91
	Priem. očak. cena	1,13			1,15	1,12	0,0	x	0,91
Jatočné ošípané ľahké	Počet	8	-	*1	10	17	-41,2	100,0	x
	Priem. živá hm. *2	34,2			36,7	42,4	-13,6	-46,0	x
	Min. cena	0,89			0,89	0,76	17,1	7,2	0,71
	Max. cena	1,52			1,61	1,66	-3,0	-2,4	1,28
	Priemerná cena	1,30			1,38	1,12	22,5	8,2	1,09
	Priem. očak. cena	1,30			1,38	1,12	0,1	x	1,09
Jatočné ošípané ťažké	Počet	40	-	9	49	335	-85,4	-48,4	x
	Priem. živá hm. *2	164,6		193,9	170,0	171,4	-0,9	-9,3	x
	Min. cena	1,40		1,61	1,40	1,11	26,1	26,1	1,11
	Max. cena	1,56		1,80	1,80	1,82	-1,1	9,1	1,43
	Priemerná cena	1,45		1,72	1,51	1,61	-6,5	6,5	1,20
	Priem. očak. cena	1,45		1,72	1,51	1,61	0,0	x	1,20
Jatočné ošípané spolu	Počet	3 539	872	891	5 302	6 241	-15,1	50,0	x
	Priem. živá hm. *2	114,9	141,1	110,2	118,4	117,7	0,6	-0,9	x
	Min. cena	1,40	1,46	1,35	1,35	1,24	8,9	-7,5	1,07
	Max. cena	1,99	1,80	1,83	1,99	1,99	0,0	15,7	1,58
	Priemerná cena	1,55	1,60	1,56	1,56	1,58	-1,4	-3,8	1,24
	Priem. očak. cena	1,55	1,60	1,57	1,56	1,58	0,1	x	1,24

Oblasť trhu: SKZ - západoslovenská oblasť (Bratislavský, Trnavský, Trenčiansky a Nitriansky kraj), SKS - stredoslovenská oblasť (Žilinský a Banskobystrický kraj), SKV - východoslovenská oblasť (Prešovský a Košický kraj).

Vysvetlivky: *3 Minimálne a maximálne ceny za kategóriu zvierat spolu sú minimálne a maximálne nákupné ceny zistené za kategóriu spolu, nie minimálne a maximálne ceny zistené za jednotlivé akostné triedy.

Orientačný prepočítavací koeficient: ošípané 1,26.

Vývoj priemernej očakávanej ceny je rozdiel priemernej očakávanej ceny a ceny zistenej v aktuálnom týždni. Vývoj ostatných ukazovateľov je rozdiel medzi hodnotou v aktuálnom týždni a hodnotou zistenou pred dvomi týždňami.



Zdroj: PPA - ATIS

Odbytové ceny spracovateľov mäsa a mäsových výrobkov

Ceny za 18. týždeň sa zisťovali v dňoch 5. - 7. 5. 2014

Ceny sú za kg bez DPH

Názov produktu		SKZ	SKS	SKV	SR 18. týždeň	SR 16. týždeň	18./16. týždeň	18. týž. 14/13	
		€/kg					%		
mäso z býkov a jalovic	Hovädzia štvrť predná	Min. cena	2,50	2,80	*1	2,50	2,50	0,0	0,0
		Max. cena	3,90	3,50		3,90	3,90	0,0	0,0
		Priemerná cena	2,99	3,34		3,11	3,06	1,4	2,4
		Priem. očk. cena	3,03	3,35		3,13	3,09	0,8	x
	Hovädzia štvrť zadná	Min. cena	2,75	3,30	*1	2,75	2,75	0,0	0,0
		Max. cena	5,42	3,80		5,42	4,71	15,1	14,6
		Priemerná cena	3,56	3,53		3,52	3,58	-1,6	-0,9
		Priem. očk. cena	3,57	3,53		3,53	3,60	0,3	x
	Hovädzie predné s kosťou	Min. cena	2,33	2,14	2,80	2,14	2,14	0,0	2,9
		Max. cena	4,16	4,41	5,00	5,00	5,00	0,0	19,6
		Priemerná cena	3,44	3,17	3,62	3,45	3,42	0,9	-2,2
		Priem. očk. cena	3,44	3,19	3,65	3,45	3,43	0,1	x
	Hovädzie predné bez kosti (nožina)	Min. cena	2,91	3,43	4,10	2,91	3,10	-6,1	-30,5
		Max. cena	6,59	6,67	6,05	6,67	6,67	0,0	5,4
		Priemerná cena	4,32	5,02	4,71	4,41	3,90	13,0	-9,2
		Priem. očk. cena	4,33	5,04	4,75	4,42	3,91	0,3	x
	Hovädzie zadné zo stehna bez kosti (výseková úprava)	Min. cena	5,60	4,16	5,58	4,16	4,16	0,0	-28,9
		Max. cena	7,48	9,92	7,45	9,92	9,92	0,0	24,8
Priemerná cena		6,38	5,88	6,38	6,33	6,33	-0,1	-10,3	
Priem. očk. cena		6,38	5,95	6,49	6,37	6,37	0,7	x	
Hovädzia sviečková (kuchynská úprava)	Min. cena	14,74	12,17	10,00	10,00	10,00	0,0	-29,9	
	Max. cena	24,60	26,95	24,05	26,95	26,95	0,0	6,5	
	Priemerná cena	20,02	17,82	19,15	18,98	18,47	2,7	-8,4	
	Priem. očk. cena	20,03	17,83	19,86	19,14	18,62	0,9	x	
Hovädzia nízka roštenka bez kosti (výseková úprava)	Min. cena	6,00	5,99	5,75	5,75	4,51	27,5	-21,9	
	Max. cena	12,00	11,58	9,05	12,00	12,00	0,0	-9,8	
	Priemerná cena	7,50	6,84	7,50	7,42	8,67	-14,4	-19,3	
	Priem. očk. cena	7,50	6,82	7,53	7,43	8,68	0,1	x	
mäso z krávk	Hovädzia štvrť predná	Min. cena	1,90	1,90	*1	1,90	1,90	0,0	-5,0
		Max. cena	2,52	2,80		2,97	2,87	3,5	-5,7
		Priemerná cena	2,18	2,27		2,19	2,23	-1,8	-0,9
		Priem. očk. cena	2,18	2,29		2,19	2,23	0,1	x
	Hovädzia štvrť zadná	Min. cena	1,90	1,90	*1	1,90	1,90	0,0	-19,1
		Max. cena	2,90	3,10		3,10	2,90	6,9	-3,1
		Priemerná cena	2,44	2,66		2,45	2,44	0,3	1,0
		Priem. očk. cena	2,44	2,61		2,44	2,44	-0,3	x
	Hovädzie predné s kosťou	Min. cena	2,31	2,10	2,85	2,10	2,10	0,0	-2,3
		Max. cena	3,60	3,04	3,20	3,60	4,00	-10,0	13,9
		Priemerná cena	2,89	2,19	3,07	2,84	2,92	-2,7	18,3
		Priem. očk. cena	2,88	2,19	3,05	2,84	2,91	-0,2	x
	Hovädzie predné bez kosti (nožina)	Min. cena	3,40	4,35	3,66	3,40	3,40	0,0	-13,7
		Max. cena	5,81	4,82	5,68	5,81	6,00	-3,2	19,3
		Priemerná cena	4,19	4,70	5,51	5,14	4,89	5,1	15,8
		Priem. očk. cena	4,19	4,70	5,50	5,13	4,91	-0,2	x
	Hovädzie zadné zo stehna bez kosti (výseková úprava)	Min. cena	3,96	4,90	3,84	3,84	3,84	0,0	-13,3
		Max. cena	6,59	5,85	6,63	6,63	7,00	-5,3	-6,5
Priemerná cena		5,31	5,34	5,90	5,55	5,56	-0,3	-3,6	
Priem. očk. cena		5,31	5,34	5,97	5,58	5,63	0,5	x	
Hovädzia sviečková (kuchynská úprava)	Min. cena	*1	14,90	15,00	5,80	5,80	0,0	-61,8	
	Max. cena		21,50	20,00	21,50	25,00	-14,0	13,2	
	Priemerná cena		16,04	18,82	18,09	18,46	-2,0	8,3	
	Priem. očk. cena		16,04	18,86	18,12	18,63	0,2	x	
Hovädzia nízka roštenka bez kosti (výseková úprava)	Min. cena	3,10	*1	4,99	3,10	3,10	0,0	-41,4	
	Max. cena	6,50		7,41	9,90	9,55	3,7	23,8	
	Priemerná cena	5,86		6,96	6,97	6,19	12,5	-3,0	
	Priem. očk. cena	5,87		7,00	7,00	6,24	0,4	x	

Oblasť trhu: SKZ - západoslovenská oblasť (Bratislavský, Trnavský, Trenčiansky a Nitriansky kraj), SKS - stredoslovenská oblasť (Žilinský a Banskobystrický kraj), SKV - východoslovenská oblasť (Prešovský a Košický kraj), *1) Menej ako 3 údaje.

Odbytové ceny spracovateľov mäsa a mäsových výrobkov

Ceny za 18. týždeň sa zisťovali v dňoch 5. - 7. 5. 2014

Ceny sú za kg bez DPH

Názov produktu		SKZ	SKS	SKV	SR 18. týždeň	SR 16. týždeň	18./16. týždeň	18. týž. 14/13
		€/kg					%	
Bravčová polovica s hlavou	Min. cena	1,53	1,60	1,72	1,53	1,62	-5,6	-11,0
	Max. cena	2,70	2,12	2,45	2,70	2,70	0,0	8,4
	Priemerná cena	1,84	1,92	1,77	1,82	1,83	-0,7	-7,1
	Priem. očk. cena	1,83	1,94	1,78	1,82	1,83	-0,2	x
Bravčová polovica bez hlavy	Min. cena	1,85	1,95	1,87	1,85	1,87	-1,1	-2,6
	Max. cena	2,13	2,10	2,20	2,20	2,20	0,0	0,0
	Priemerná cena	1,86	2,02	1,90	1,88	1,91	-1,3	-1,2
	Priem. očk. cena	1,86	2,04	1,93	1,90	1,92	0,9	x
Bravčové stehno s kosťou a kolenom	Min. cena	2,30	*1	2,15	2,15	2,15	0,0	4,4
	Max. cena	3,67		3,20	3,67	4,00	-8,3	-2,4
	Priemerná cena	2,76		2,41	2,74	2,77	-0,9	17,0
	Priem. očk. cena	2,76		2,50	2,75	2,77	0,4	x
Bravčové karé s kosťou	Min. cena	2,95	2,80	2,73	2,73	2,79	-2,2	-0,4
	Max. cena	3,99	3,51	4,00	4,00	5,00	-20,0	-3,8
	Priemerná cena	3,22	3,20	3,11	3,19	3,18	0,2	3,0
	Priem. očk. cena	3,23	3,21	3,24	3,23	3,20	1,2	x
Bravčová krkovička s kosťou	Min. cena	2,12	2,50	2,49	2,12	2,12	0,0	-11,7
	Max. cena	3,89	3,39	4,21	4,21	4,50	-6,4	10,8
	Priemerná cena	2,80	2,80	3,01	2,84	2,93	-3,0	5,3
	Priem. očk. cena	2,79	2,80	3,11	2,85	2,97	0,4	x
Bravčový bôčik s kosťou	Min. cena	2,10	2,30	2,20	2,10	2,10	0,0	9,4
	Max. cena	3,69	2,85	3,12	3,69	3,90	-5,4	2,2
	Priemerná cena	2,46	2,39	2,47	2,44	2,47	-1,2	-1,8
	Priem. očk. cena	2,47	2,39	2,54	2,46	2,50	0,8	x
Br. stehno bez kosti (úprava na rezne)	Min. cena	2,98	3,15	2,89	2,89	2,79	3,6	-3,3
	Max. cena	4,70	3,80	4,70	4,70	5,70	-17,5	4,9
	Priemerná cena	3,47	3,55	3,43	3,48	3,37	3,2	8,9
	Priem. očk. cena	3,44	3,56	3,59	3,52	3,40	1,2	x
Bravčové plece bez kosti	Min. cena	2,80	2,45	2,65	2,45	2,45	0,0	-9,6
	Max. cena	4,18	3,30	3,76	4,18	4,70	-11,1	-1,6
	Priemerná cena	3,05	2,99	2,80	2,94	2,94	-0,3	0,2
	Priem. očk. cena	3,06	3,00	2,89	2,98	3,01	1,4	x
Špekáčky	Min. cena	1,75	1,75	1,78	1,75	1,75	0,0	4,2
	Max. cena	3,50	2,35	4,08	4,08	4,08	0,0	44,2
	Priemerná cena	2,27	2,13	2,18	2,21	2,27	-2,6	11,6
	Priem. očk. cena	2,28	2,14	2,07	2,16	2,22	-2,0	x
Párky obyčajné	Min. cena	1,20	1,27	1,42	1,20	1,20	0,0	-5,5
	Max. cena	2,87	2,47	2,89	2,89	3,50	-17,4	9,1
	Priemerná cena	1,79	1,55	1,54	1,60	1,62	-1,3	8,2
	Priem. očk. cena	1,80	1,55	1,59	1,63	1,63	2,3	x
Viedenské párky	Min. cena	2,44	2,05	2,14	2,05	2,12	-3,3	-9,7
	Max. cena	4,48	2,78	3,80	4,48	4,80	-6,7	0,7
	Priemerná cena	3,09	2,08	2,23	2,26	2,36	-4,3	-3,5
	Priem. očk. cena	3,10	2,08	2,66	2,53	2,63	12,2	x
Bratislavské párky	Min. cena	1,44	2,11	2,10	1,44	1,44	0,0	46,9
	Max. cena	3,29	2,73	3,39	3,39	3,29	3,0	3,0
	Priemerná cena	2,16	2,17	2,16	2,16	2,27	-4,8	-0,7
	Priem. očk. cena	2,17	2,18	2,44	2,32	2,33	7,4	x
Spišské párky	Min. cena	2,77	3,18	3,71	2,77	2,72	1,8	8,6
	Max. cena	4,99	4,19	5,80	5,80	6,60	-12,1	18,6
	Priemerná cena	3,58	3,71	4,08	3,91	4,21	-7,0	-2,0
	Priem. očk. cena	3,59	3,70	4,20	3,99	4,04	2,0	x
Slovenská saláma	Min. cena	1,01	*1	*1	1,01	1,09	-7,3	48,5
	Max. cena	2,78			2,78	2,78	0,0	23,0
	Priemerná cena	1,12			1,16	1,45	-19,8	46,5
	Priem. očk. cena	1,14			1,18	1,43	1,4	x

Oblasť trhu: SKZ – západoslovenská oblasť (Bratislavský, Trnavský, Trenčiansky a Nitriansky kraj), SKS – stredoslovenská oblasť (Žilinský a Banskobystrický kraj), SKV – východoslovenská oblasť (Prešovský a Košický kraj).

*1) Menej ako 3 údaje

Odbytové ceny spracovateľov mäsa a mäsových výrobkov

Ceny za 18. týždeň sa zisťovali v dňoch 5. - 7. 5. 2014

Ceny sú za kg bez DPH

Názov produktu	SKZ	SKS	SKV	SR 18. týždeň	SR 16. týždeň	18./16. týždeň	18. týž. 14/13	
	€/kg					%		
Šunková saláma	Min. cena	2,85	2,60	2,68	2,60	2,62	-0,8	9,2
	Max. cena	5,14	4,03	4,96	5,14	6,20	-17,1	-0,2
	Priemerná cena	3,52	2,76	2,94	3,11	3,16	-1,7	14,4
	Priem. očk. cena	3,53	2,76	3,05	3,15	3,21	1,5	x
Inovecká trvanlivá saláma	Min. cena	2,63	2,87	2,46	2,46	2,47	-0,4	15,0
	Max. cena	4,58	3,47	4,09	4,58	4,60	-0,4	-0,2
	Priemerná cena	2,93	2,92	2,73	2,80	2,97	-5,5	-6,3
	Priem. očk. cena	2,93	2,91	2,91	2,91	2,94	3,8	x
Čingovská saláma	Min. cena	2,68	*1	2,46	2,46	2,48	-0,8	-4,3
	Max. cena	4,58		4,79	4,79	5,80	-17,4	15,4
	Priemerná cena	2,93		3,12	3,06	3,10	-1,4	1,0
	Priem. očk. cena	2,93		3,19	3,11	3,15	1,7	x
Saláma Nitran	Min. cena	3,37	4,21	3,95	3,37	3,37	0,0	25,3
	Max. cena	7,17	5,04	7,55	7,55	7,17	5,3	16,9
	Priemerná cena	3,81	4,24	4,27	4,21	3,96	6,4	8,3
	Priem. očk. cena	3,79	4,25	4,34	4,26	4,16	1,1	x
Oravská údená slanina	Min. cena	2,98	3,30	3,66	2,98	2,98	0,0	7,2
	Max. cena	5,95	3,94	5,18	5,95	5,99	-0,7	0,8
	Priemerná cena	3,68	3,49	4,18	3,78	3,71	1,9	-1,4
	Priem. očk. cena	3,69	3,54	4,31	3,82	3,72	1,2	x
Dusená šunka strojová	Min. cena	3,45	3,53	3,30	3,30	3,37	-2,1	7,1
	Max. cena	5,81	4,90	6,19	6,19	7,00	-11,6	3,0
	Priemerná cena	4,21	3,75	3,93	3,89	3,86	0,8	1,5
	Priem. očk. cena	4,22	3,75	3,88	3,87	3,85	-0,5	x
Surová výseková slanina chrbtová bez kože	Min. cena	0,80	0,91	0,64	0,64	0,50	28,0	-48,4
	Max. cena	2,16	1,80	2,08	2,16	2,16	0,0	-21,7
	Priemerná cena	1,09	1,44	1,30	1,17	1,26	-7,6	-17,0
	Priem. očk. cena	1,06	1,44	1,31	1,15	1,41	-1,6	x
Bravčová masť (kartón)	Min. cena	1,18	*1	0,99	0,99	0,99	0,0	-16,8
	Max. cena	2,20		2,44	2,44	2,44	0,0	22,0
	Priemerná cena	1,51		1,61	1,55	1,62	-4,2	-1,9
	Priem. očk. cena	1,53		1,63	1,57	1,63	1,0	x
Bravčová masť 500 g balenie (cena za kg)	Min. cena	1,50	1,60	1,75	1,50	1,60	-6,3	64,8
	Max. cena	3,32	2,50	2,68	3,32	3,32	0,0	19,0
	Priemerná cena	2,00	1,98	1,99	1,99	2,13	-6,4	25,4
	Priem. očk. cena	2,00	1,98	2,02	2,00	2,14	0,4	x
Údená lahôdka z karé	Min. cena	3,50	*1	3,78	3,50	3,00	16,7	1,7
	Max. cena	6,58		7,20	7,20	9,00	-20,0	16,7
	Priemerná cena	3,92		4,32	4,18	3,62	15,6	1,5
	Priem. očk. cena	3,94		4,34	4,19	3,65	0,3	x
Údené stehno bez kosti	Min. cena	3,34	3,66	2,51	2,51	2,51	0,0	-22,8
	Max. cena	6,25	5,36	6,40	6,40	8,00	-20,0	33,3
	Priemerná cena	3,92	3,98	3,83	3,91	3,57	9,3	9,6
	Priem. očk. cena	3,92	3,98	4,25	4,05	3,59	3,6	x
Údená rolka z pleca	Min. cena	2,84	3,29	2,68	2,68	2,48	8,1	-13,5
	Max. cena	3,77	4,36	6,58	6,58	6,58	0,0	36,2
	Priemerná cena	2,86	3,43	3,76	3,38	2,60	29,6	3,8
	Priem. očk. cena	2,87	3,43	3,90	3,45	2,79	2,1	x
Údený bok	Min. cena	2,96	2,99	3,18	2,96	2,20	34,6	-0,7
	Max. cena	4,98	3,43	5,09	5,09	6,00	-15,2	21,2
	Priemerná cena	3,42	3,36	4,57	3,69	3,15	17,1	6,2
	Priem. očk. cena	3,42	3,56	4,65	3,78	3,20	2,5	x
Údená krkovička bez kosti	Min. cena	2,86	3,05	2,76	2,76	2,65	4,2	-8,3
	Max. cena	7,08	5,06	5,11	7,08	7,08	0,0	33,6
	Priemerná cena	3,12	3,07	3,26	3,10	3,04	2,2	-5,8
	Priem. očk. cena	3,13	3,08	3,40	3,12	3,11	0,7	x

Oblasti trhu: SKZ – západoslovenská oblasť (Bratislavský, Trnavský, Trenčiansky a Nitriansky kraj), SKS – stredoslovenská oblasť (Žilinský a Banskobystrický kraj), SKV – východoslovenská oblasť (Prešovský a Košický kraj).

*1) Menej ako 3 údaje

Vývoj odbytových cien mäsa a mäsových výrobkov

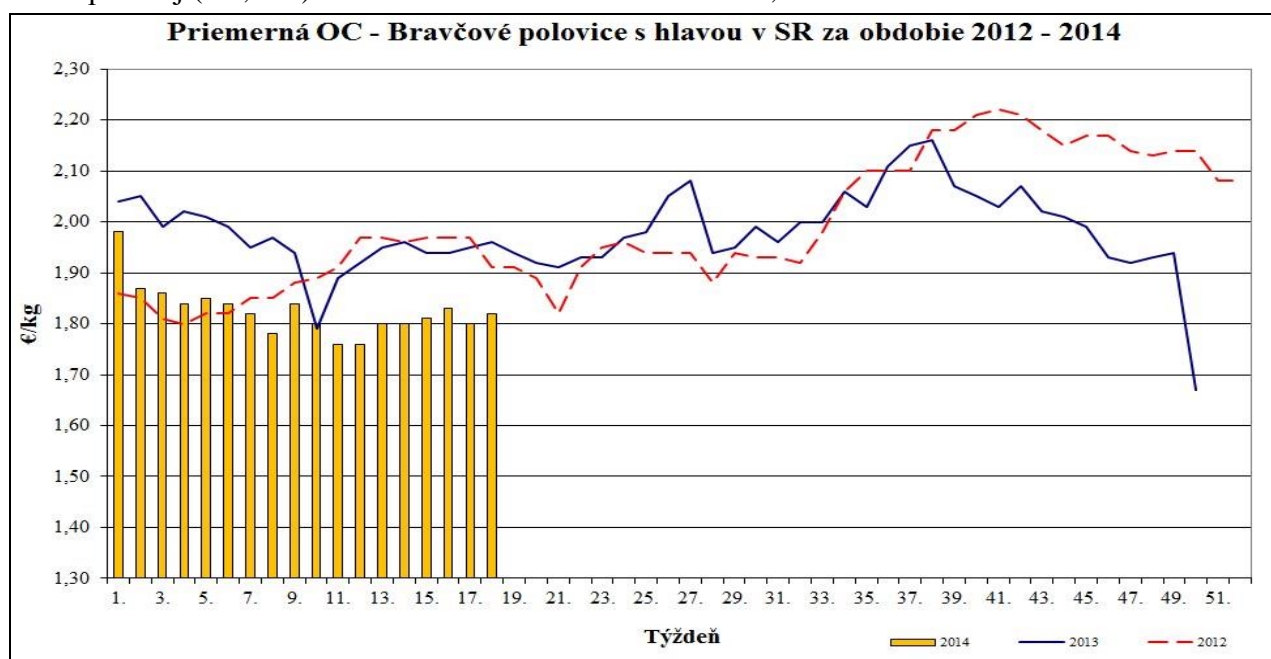
V 18. týždni 2014 sa v porovnaní so 16. týždňom 2014 znížila len priemerná cena za sortiment bravčového mäsa (-1,3 %) a mäsových výrobkov (-14,1 %). Najviac sa zvýšila odbytová cena údeného mäsa, a to o 7,2 %.

Na trhu s **mäsom z býkov** sa v 18. týždni 2014 najviac zvýšil predaj hovädzej štvrte zadnej o 31,1 % (priemerná cena klesla o 1,6 % na 3,52 €/kg). Naopak, odbyt hovädzieho predného mäsa s kosťou sa znížil o 41,0 % (cena posilnila o 0,9 % na 3,45 €/kg).

V porovnaní s rovnakým obdobím minulého roka najviac oslabil priemerná odbytová cena hovädzej nízkej roštenky bez kosti o 19,3 %. Naopak, vzrástla len odbytová cena hovädzej štvrte prednej (o 2,4 %).

Pri **mäse z kráv** v 18. týždni 2014 najviac klesol odbyt hovädzej sviečkovej o 22,5 %, pri poklese jej priemernej odbytovej ceny o 2,0 % na 18,09 €/kg. Predaj sa najviac posilnil o 67,2 percenta pri hovädzej nízkej roštenke bez kosti (cena vzrástla o 12,5 % na 6,97 €/kg).

Medziročne najviac, o 18,3 %, posilnila priemerná odbytová cena hovädzieho predného mäsa s kosťou. Oproti tomu najvýraznejšie klesla odbytová cena hovädzieho zadného mäsa bez kosti o 3,6 %.



Zdroj: PPA - ATIS

Predaj **bravčového mäsa** sa znížil v porovnaní so 16. týždňom 2014 od 8,6 % pri bravčovom bôčiku s kosťou, ktorého priemerná cena oslabilo o 1,2 % na 2,44 €/kg až do 42,9 % pri bravčovom karé s kosťou, ktorého priemerná odbytová cena stúpila o 0,2 % na 3,19 €/kg. Naopak, najviac stúpol odbyt bravčovej krkovičky s kosťou, o 36,6 % (-3,0 % na 2,84 €/kg).

Medziročne najviac stúpila priemerná odbytová cena bravčového stehna s kosťou (+17,0 percenta). Naopak, najvýraznejšie klesla odbytová cena bravčových polovic s hlavou (-7,1 %).

Predaj **mäsových výrobkov** sa najviac zvýšil pri Slovenskej saláme o 160,4 % (cena padla o 19,8 % na 1,16 €/kg) a pri špekáčikoch o 84,9 percenta (-2,6 % na 2,21 €/kg). Najvýraznejšie sa znížil odbyt dusenej strojovej šunky (46,2 percenta) pri zvýšení odbytovej ceny o 0,8 % na 3,89 €/kg.

V porovnaní s priemernými odbytovými cenami z 18. týždňa 2013 sa najviac zvýšila cena Slovenskej salámy (+46,5 %). Oproti tomu sa najvýraznejšie znížila priemerná odbytová cena surovej výsekovej slaniny bez kože, a to o 17,0 percenta.

Pri **údenom mäse** sa v porovnaní so 16. týždňom 2014 znížil predaj v celom sortimente od 67,2 % (údený bok), pri náraste ceny o 17,1 % na 3,69 €/kg až do 99,4 % (údená rolka z pleca), ktorej priemerná odbytová cena stúpila až o 29,6 percenta na 3,38 €/kg.

V porovnaní s rovnakým obdobím minulého roka posilnili všetky priemerné odbytové ceny v sortimente údeného mäsa od 1,5 % (údená lahôdka z karé) do 9,6 % (údené stehno bez kosti). Oslabilo len priemerná odbytová cena údenej krkovičky bez kosti (-5,8 %).

PPA - ATIS

Mesačné porovnanie odbytových cien kŕmnych zmesí pre hovädzí dobytok

Ceny za marec 2014 sa zisťovali v dňoch 1. - 29. 4. 2014

Ceny sú uvedené bez DPH a bez dopravy

Názov produktu	Cena	SKZ	SKS	SKV	SR spolu		Vývoj cien				
					Marec 2014	Február 2014	Marec/Február 2014		Marec 2014/2013		
					€/t		€/t	%	€/t	%	
KZ pre HOVÄDZÍ DOBYTOK	HD 02	Min.	*1	*1	*1	245,00	253,00	-8,00	-3,2	-43,00	-14,9
		Max.				314,00	314,00			-126,42	-28,7
	DKZ pre teľatá, štartér	Priem.				290,45	296,48	-6,04	-2,0	-38,56	-11,7
		Očak.				291,40	296,69			x	x
	HD 03, 04	Min.	-	*1	-	*1	*1				
		Max.									
	DKZ pre mladý dobytok	Priem.									
		Očak.									x
	HD 05 - 09	Min.	-	*1	*1	*1	*1				
		Max.									
	DKZ pre výkrm HD	Priem.									
		Očak.									x
HD 10 - 14	Min.	*1	*1	*1	178,00	209,00	-31,00	-14,8	-73,00	-29,1	
	Max.				310,00	325,00	-15,00	-4,6	-81,00	-20,7	
DKZ pre dojnice	Priem.				277,05	280,81	-3,76	-1,3	-52,61	-16,0	
	Očak.				279,53	280,79			x	x	

Vysvetlivky: *1 (údaj nezverejňujeme, menej ako traja respondenti),

SKZ (Bratislavský, Trnavský, Trenčiansky a Nitriansky kraj), SKS (Žilinský a Banskobystrický kraj),

SKV (Košický a Prešovský kraj),

Vývoj cien je rozdiel cien pred mesiacom, resp. rokom a zistenou cenou v aktuálnom mesiaci.

Komentár k odbytovým cenám kŕmnych zmesí od výrobcov
Kŕmne zmesi pre hovädzí dobytok
Medzimesačný vývoj:

V marci 2014 v porovnaní s februárom oslabila priemerná odbytová cena kŕmnej zmesi HD 02 DKZ pre teľatá, štartér o 2,0 % na 290,45 €/t. Klesla aj priemerná odbytová cena DKZ pre dojnice HD 10 - 14 o 1,3 % na 277,05 €/t.

V porovnaní s rovnakým obdobím minulého roka oslabila priemerná odbytová cena (OC) kŕmnej zmesi (KZ) HD 02 o 11,7 %. Oproti rovnakému obdobiu minulého roka bola o 16,0 % nižšia aj priemerná odbytová cena kŕmnej zmesi HD 10 - 14.

Kŕmne zmesi pre ošípané
Medzimesačný vývoj:

V marci tohto roka bol vývoj OC KZ pre ošípané rôznorodý. Oslabila OC KZ OŠ 02 (štartér) o 2,3 % na 424,71 €/t. Rovnaký trend mal aj vývoj OC KZ OŠ 06 (dokrm), ktorej cena klesla o 1,1 % na úroveň 207,96 €/t. Naopak, posilnili priemerné odbytové ceny KZ: OŠ 03 (predvýkrm) o 1,2 % na úroveň 259,86 €/t, OŠ 08 (prasné prasnice) o 2,1 % na úroveň 220,15 €/t a OŠ 09 (dojčiace prasnice) o 1,2 % na 271,23 €/t.

Medziročne zlacneli všetky KZ pre ošípané od 8,3 % (KZ OŠ 09) až do 26,5 % (KZ OŠ 06).

PPA - ATIS

Mesačné porovnanie odbytových cien kŕmnych zmesí pre ošípané

Ceny za marec 2014 sa zisťovali v dňoch 1. - 29. 4. 2014

Ceny sú uvedené bez DPH a bez dopravy

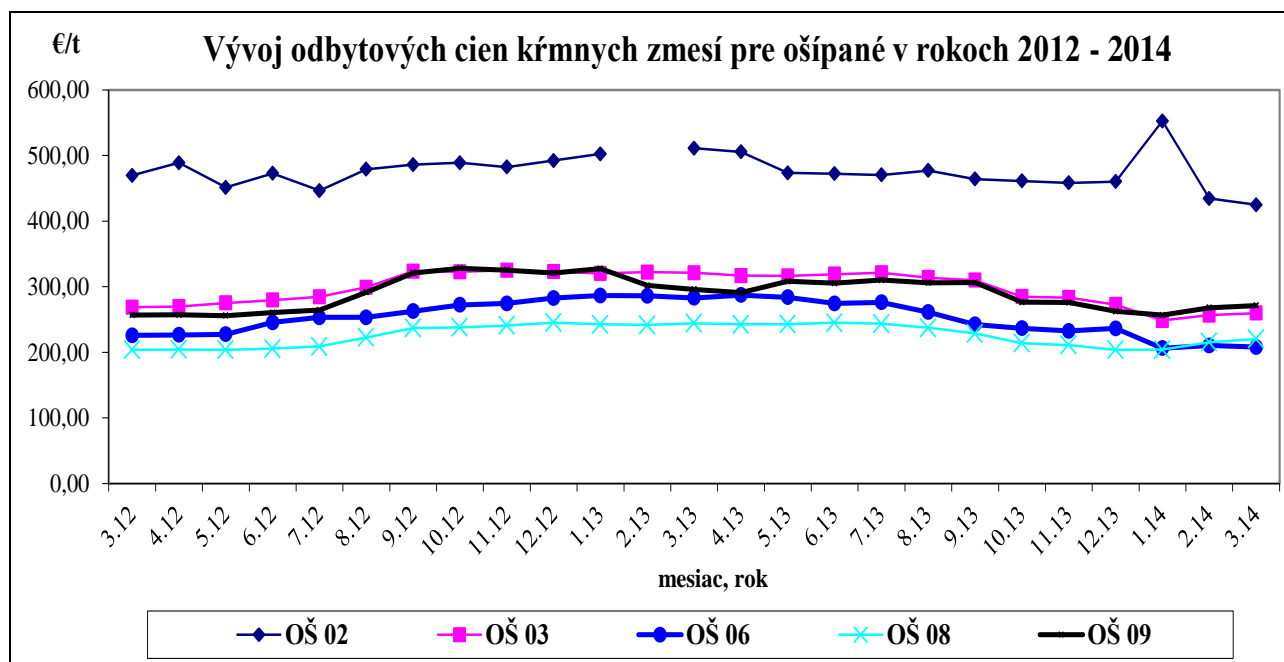
Názov produktu	Cena	SKZ	SKS	SKV	SR spolu		Vývoj cien				
					Marec 2014	Február 2014	Marec/Február 2014		Marec 2014/2013		
					€/t		€/t	%	€/t	%	
KZ pre OŠIPANÉ	OŠ 02	Min.	*1	*1	*1	327,00	327,00			-42,00	-11,4
		Max.				702,00	769,00	-67,00	-8,7	-97,00	-12,1
	Štartér	Priem				424,71	434,55	-9,84	-2,3	-86,37	-16,9
		Očak.				427,72	434,49			x	x
		OŠ 03	Min.	*1	*1	*1	245,00	224,00	21,00	9,4	-20,00
	Predvý-krm	Max.				419,05	423,41	-4,36	-1,0	-2,82	-0,7
		Priem				259,86	256,75	3,10	1,2	-61,47	-19,1
		Očak.				260,91	256,86			x	x
	OŠ 06	Min.	*1	*1	*1	194,61	200,84	-6,23	-3,1	-55,39	-22,2
		Max.				387,30	383,79	3,51	0,9	-8,33	-2,1
	Dokŕm	Priem				207,96	210,30	-2,34	-1,1	-75,02	-26,5
		Očak.				213,41	216,84			x	x
OŠ 08		Min.	*1	*1	-	202,00	183,00	19,00	10,4	-30,00	-12,9
Prasné prasnice	Max.				225,00	225,00			-33,00	-12,8	
	Priem				220,15	215,57	4,57	2,1	-24,20	-9,9	
	Očak.				220,15	215,43			x	x	
OŠ 09	Min.	*1	*1	*1	239,00	238,00	1,00	0,4	-17,00	-6,6	
	Max.				386,60	314,30	72,30	23,0	40,30	11,6	
Dojčiace prasnice	Priem				271,23	268,04	3,20	1,2	-24,63	-8,3	
	Očak.				272,12	268,15			x	x	

Vysvetlivky: *1 (údaj nezverejňujeme, menej ako traja respondenti).

SKZ (Bratislavský, Trnavský, Trenčiansky a Nitriansky kraj), SKS (Žilinský a Banskobystrický kraj),

SKV (Košický a Prešovský kraj),

Vývoj cien je rozdiel cien pred mesiacom, resp. rokom a zistenou cenou v aktuálnom mesiaci.



Zdroj údajov a graf: PPA - ATIS

Nákupné ceny jatočných zvířat od producentů v ČR

Kč/kg j. hm. bez DPH

Druh	Trieda	16. týždeň			17. týždeň			Rozdiel ceny
		Cena	Priem. hm.*	Podiel**	Cena	Priem. hm.*	Podiel**	
Býky A	E	90,58	863	0,6	94,53	982	1,1	3,95
	U	87,73	808	14,0	88,17	789	16,5	0,44
	R	85,64	689	55,0	85,63	681	58,1	-0,01
	O	80,72	568	27,6	79,82	578	22,6	-0,90
	P	69,54	365	2,9	70,63	427	1,6	1,09
	Spolu	84,62	664	100,0	84,99	675	100,0	0,37
Kravy D	E	-	-	-	-	-	-	-
	U	69,67	757	2,5	69,30	731	3,4	-0,37
	R	67,18	677	28,9	67,14	691	26,8	-0,04
	O	60,82	575	33,9	61,31	577	36,9	0,49
	P	50,94	480	34,7	51,37	478	32,9	0,43
	Spolu	60,41	576	100,0	60,82	580	100,0	0,41
Jalovice E	E	-	-	-	-	-	-	-
	U	66,37	642	1,4	75,76	715	1,1	9,39
	R	70,00	574	33,8	72,55	630	52,2	2,55
	O	65,19	477	49,0	64,24	457	23,3	-0,95
	P	59,34	346	15,9	57,97	313	23,3	-1,37
	Spolu	66,46	491	100,0	68,82	517	100,0	2,36
Ošípané	S	44,50	111	30,4	44,13	111	32,5	-0,37
	E	43,33	117	55,2	43,02	117	54,0	-0,31
	U	40,20	120	12,5	39,85	120	11,7	-0,35
	R	36,95	122	1,1	36,18	124	1,1	-0,77
	O	28,23	129	0,1	30,07	131	0,1	1,84
	P	-	-	-	18,34	139	0,0	-
	Spolu S - U	43,27	115	98,1	42,98	115	98,2	-0,29
	Spolu S - P	43,17	115	99,3	42,88	115	99,4	-0,29

 Zdroj: TIS^{CR} SZIF

Kurz ECB k 22. 4. 2014 bol 1 EUR = 27,481 CZK a k 28. 4. 2014 bol 1 EUR = 27,458 CZK

Pozn.: * - priemerná hmotnosť v kg živej hmotnosti, ** - podiel jednotlivých tried na celkovom nákupe jatočných zvierat v %.

Vývoj nákupných cien jatočných zvierat v ČR

V 17. týždni 2014 oproti 16. týždňu nákupná cena jatočných býkov posilnila o 0,4 % na 84,99 Kč/kg j. hm. (3,10 €/kg j. hm.). Priemerná nákupná cena kráv spolu stúpila o 0,7 % na 60,82 Kč/kg j. hm. (2,22 €/kg j. hm.). Nákupná cena jalovic sa zvýšila o 3,6 % na úroveň 68,82 Kč/kg j. hm. (2,51 €/kg j. hm.).

Do tried S, E, U bolo zaradených 98,2 % jatočných ošípaných. Nákupná cena jatočných ošípaných v triede E v 17. týždni 2014 klesla o 0,7 % na úroveň 43,02 Kč/kg j. hm. (1,57 €/kg j. hm.). Priemerná cena za triedy S až P spolu sa znížila rovnako o 0,7 % na 42,88 Kč/kg j. hm. (1,56 €/kg j. hm.).

PPA - ATIS

Priemerné odbytové ceny vybraných druhov mäsa a výrobkov v ČR *Kč/kg bez DPH*

Názov produktu	27. 4. 2013	13. 4. 2014	27. 4. 2014	27. 4. 2014/ 13. 4. 2014	27. 4. 2014/2013
				vývoj v %	
Hovädzia štvrť predná	87,18	95,00	95,00	0,0	9,0
Hovädzia štvrť zadná	97,02	109,22	106,72	-2,3	10,0
Hovädzie predné bez kosti	108,67	113,52	112,90	-0,5	3,9
Hovädzie zadné bez kosti	147,16	149,27	147,97	-0,9	0,6
Hovädzie predné s kost'ou	74,10	75,21	76,03	1,1	2,6
Hovädzia sviečková	458,81	451,81	400,19	-11,4	-12,8
Hovädzia nízka roštenka	188,02	182,59	189,65	3,9	0,9
Bravčový predok	54,37	55,03	54,92	-0,2	1,0
Bravčové stehno s kost'ou	62,51	66,53	66,17	-0,5	5,9
Bravčové karé	89,19	82,88	88,24	6,5	-1,1
Bravčová krkovička	72,19	76,70	74,40	-3,0	3,1
Bravčový bôčik	55,73	56,29	57,83	2,7	3,8
Bravčové stehno bez kosti	86,77	89,55	88,39	-1,3	1,9
Bravčové plece bez kosti	76,02	77,79	79,80	2,6	5,0
Bravčová polovica s hl. a sadlom	48,48	49,96	49,46	-1,0	2,0
Bravčová polovica s hl. bez sadla	52,29	52,42	52,50	0,2	0,4
Bravčová polovica bez hlavy	56,14	57,86	57,97	0,2	3,3
Špekáčky	62,53	61,35	67,83	10,6	8,5
Jemné párky	68,76	73,13	73,33	0,3	6,6
Párky obyčajné	55,20	53,30	51,91	-2,6	-6,0
Slovenská saláma	37,97	38,82	39,41	1,5	3,8
Gothajská saláma	47,73	51,44	52,33	1,7	9,6
Šunková saláma	73,93	70,46	76,59	8,7	3,6
Turistická trvanlivá saláma	84,61	87,02	90,64	4,2	7,1
Vysočina	89,83	93,96	96,38	2,6	7,3
Selská saláma	95,96	97,20	93,63	-3,7	-2,4
Poličan	111,16	110,20	112,59	2,2	1,3
Debrecínska pečeň	89,27	91,52	91,29	-0,3	2,3
Anglická slanina	94,80	95,58	99,95	4,6	5,4
Lahôdková pečeňovka	61,47	64,75	65,52	1,2	6,6
Údená rolka z pleca	78,65	90,42	84,33	-6,7	7,2
Dusená šunka	93,58	92,71	90,08	-2,8	-3,7

 Zdroj: TIS^{ČR} SZIF

Kurz ECB k 28. 4. 2014 bol 1 EUR = 27,458 CZK a k 14. 4. 2014 bol 1 EUR = 27,466 CZK

EÚ: Vývoj obchodu s hovädzím dobytkom v januári 2014

Podľa údajov Európskej komisie v prvom mesiaci roka 2014 doviezli členské štáty EÚ spolu 27,1 tis. ton mäsa a mäsových výrobkov z hovädzieho mäsa, čo bolo o 2,7 % viac ako v rovnakom období roka 2013.

Najviac tohto druhu mäsa sa importovalo z Brazílie (13,3 tis. ton), Uruguaja (3,4 tis. ton) a z Argentíny (3,0 tis. ton).

Celkový podiel týchto troch štátov na dovoze do Európskej únie sa zastavil na úrovni 72,8 %.

V spomínanom období sa tiež doviezlo 2,8 tis. ton hovädzieho mäsa z Austrálie aj 1,9 tis. ton zo Spojených štátov.

Import tohto druhu mäsa z Nového Zélandu dosiahol množstvo 1,3 tis. ton.

Oproti tomu dodávky hovädzieho mäsa do členských štátov Európskej únie zo Švajčiarska a z Botswany dosiahli úroveň len 0,5 tis. ton a 0,2 tis. ton.

Dovoz hovädzieho mäsa do EÚ z tretích krajín v januári 2014

Krajina	Množstvo (v t)				Podiel (v %)			
	2011	2012	2013	1. 2014	2011	2012	2013	2014
Brazília	126 142	126 927	146 000	13 263	40,9	43,1	45,5	48,9
Uruguaj	51 936	52 580	51 615	3 435	16,8	17,8	16,1	12,7
Argentína	62 705	51 697	47 934	3 041	20,3	17,5	15,0	11,2
Austrália	18 278	21 311	28 108	2 796	5,9	7,2	8,8	10,3
USA	22 999	21 097	22 281	1 892	7,5	7,2	7,0	7,0
Nový Zéland	15 471	15 377	13 958	1 264	5,0	5,2	4,4	4,7
Švajčiarsko	5 661	4 948	4 286	510	1,8	1,7	1,3	1,9
Botswana	980	474	6 280	235	0,3	0,2	2,0	0,9
Ostatné štáty	4 518	332	87	671	1,5	0,1	0,0	2,5
Spolu EÚ	308 690	294 743	320 549	27 107	100,0	100,0	100,0	100,0

Zdroj: Európska komisia

V priebehu januára 2014 krajiny Spoločenstva vyexportovali spolu 33,6 tis. ton hovädzieho mäsa a výrobkov z hovädzieho mäsa a tiež živého hovädzieho dobytku (v prepočte na mäso), čo bolo o 2,7 % viac ako za rovnaké obdobie roka 2013.

Obchod s Ruskom stúpil o 8,6 % na 5,3 tis. ton. Najviac sa zvýšil vývoz tohto tovaru z EÚ do Švajčiarska (nárast o 35,5 % na 2,0 tis. ton), do Ghany (zvýšenie o 12,1 % na 2,9 tis. ton),

ako aj do Pobrežia Slonoviny (nárast o 36,9 % na 1,9 tis. ton). Viac hovädzieho mäsa sa vyviezlo aj do Bosny a Hercegoviny (zvýšenie o 46,2 % na 2,3 tis. ton). Dodávky do Turecka, Nórska a Libanonu sa medziročne znížili.

Napriek uvedeným poklesom obchodu na spomínaných trhoch zostala Európska únia čistým celkovým vývozcom živého hovädzieho dobytku, hovädzieho mäsa a mäsových výrobkov z hovädzieho mäsa. PPA – ATIS/FAMMU/FAPA

Vývoz hovädzieho mäsa z EÚ do tretích krajín v januári 2014

Krajina	Množstvo (v t)				Podiel (v %)			
	2011	2012	2013	1. 2014	2011	2012	2013	2014
Rusko	138 910	97 829	72 299	5 338	25,3	2,2	20,0	15,9
Ghana	21 979	28 693	40 493	2 913	4,0	0,7	11,2	8,7
Bosna a Herc.	21 423	19 715	26 844	2 333	3,9	0,4	7,4	6,9
Libanon	25 200	27 474	26 367	2 045	4,6	0,6	7,3	6,1
Švajčiarsko	26 720	19 911	26 561	1 996	4,9	0,5	7,3	5,9
Pobrežie Slon.	18 177	15 929	21 620	1 861	3,3	0,4	6,0	5,5
Macedónsko	13 244	11 447	10 630	777	2,4	0,3	2,9	2,3
Turecko	166 776	101 474	5 151	319	30,3	2,3	1,4	0,9
Nórsko	7 115	14 621	10 248	246	1,3	0,3	2,8	0,7
Ostatné štáty	110 524	104 204	122 123	15 809	20,1	2,4	33,7	47,0
Spolu EÚ	550 068	441 297	362 336	33 637	100,0	10,0	100,0	100,0

Zdroj: Európska komisia

Prehľad nákupných cien jatočných zvierat v EÚ

EUR/100 kg jat. hm. vychl.

Týždeň:	Býky A (do 2 rokov) R3			Vývoj (%) 2014/2013	Býky B (nad 2 roky) R3			Vývoj (%) 2014/2013
	17. 2013	16. 2014	17. 2014		17. 2013	16. 2014	17. 2014	
Belgicko	321,75	294,37	298,46	-7,2	-	-	-	-
Bulharsko	-	-	-	-	-	-	-	-
Česko	335,86	318,04	318,39	-5,2	337,87	312,72	315,70	-6,6
Dánsko	405,75	396,18	400,90	-1,2	307,83	-	280,75	-8,8
Nemecko	383,52	365,46	364,71	-4,9	355,98	328,08	334,91	-5,9
Estónsko	-	-	-	-	-	-	-	-
Írsko	438,34	349,16	354,50	-19,1	-	308,02	315,07	-
Grécko	384,63	428,72	425,05	10,5	-	-	-	-
Španielsko	384,00	386,81	385,04	0,3	343,00	-	-	-
Francúzsko	-	381,00	380,00	-	-	291,00	284,00	-
Chorvátsko	411,03	360,24	362,97	-11,7	385,66	372,70	369,27	-4,2
Taliano	390,82	394,38	392,50	0,4	-	348,01	-	-
Cyprus	-	-	-	-	-	-	-	-
Lotyšsko	260,51	178,52	215,52	-17,3	-	-	-	-
Litva	322,16	260,79	268,97	-16,5	-	274,54	277,89	-
Luxembursko	394,74	368,87	368,77	-6,6	-	377,30	362,60	-
Maďarsko	-	-	-	-	-	-	-	-
Malta	-	-	-	-	-	311,97	311,97	-
Holandsko	372,19	328,22	335,20	-9,9	-	-	-	-
Rakúsko	385,47	363,39	364,30	-5,5	351,43	347,41	324,10	-7,8
Poľsko	314,13	303,97	303,63	-3,3	313,31	300,22	302,47	-3,5
Portugalsko	367,30	381,40	390,70	6,4	322,10	348,40	-	-
Rumunsko	-	-	268,65	-	-	242,93	-	-
Slovinsko	358,41	336,17	336,18	-6,2	350,37	332,24	335,57	-4,2
Slovensko	353,07	341,25	338,67	-4,1	343,50	242,61	326,33	-5,0
Fínsko	411,74	406,98	399,70	-2,9	-	-	-	-
Švédsko	410,65	353,77	373,38	-9,1	421,16	344,76	378,88	-10,0
Veľká Británia	446,08	402,94	403,24	-9,6	-	-	-	-
EÚ**	383,39	370,01	370,17	-3,4	346,14	311,38	314,46	-9,2
Týždeň:	Kravy O3			Vývoj (%) 2014/2013	Jalovice R3			Vývoj (%) 2014/2013
	17. 2013	16. 2014	17. 2014		17. 2013	16. 2014	17. 2014	
Belgicko	301,83	269,80	269,20	-10,8	353,00	341,50	341,50	-3,3
Bulharsko	252,37	-	242,80	-3,8	-	-	-	-
Česko	258,59	227,02	231,80	-10,4	290,76	261,55	274,71	-5,5
Dánsko	340,69	292,91	294,54	-13,5	389,38	355,86	355,62	-8,7
Nemecko	334,56	293,74	294,28	-12,0	386,58	372,22	373,40	-3,4
Estónsko	245,27	-	-	-	-	-	-	-
Írsko	205,23	284,68	286,53	39,6	422,45	388,93	388,86	-8,0
Grécko	247,55	227,69	214,01	-13,5	405,05	-	411,40	1,6
Španielsko	369,00	239,29	247,63	-32,9	448,00	412,78	415,37	-7,3
Francúzsko	-	344,00	343,00	-	-	424,00	423,00	-
Chorvátsko	348,86	195,73	176,24	-49,5	448,14	382,54	390,39	-12,9
Taliano	310,24	274,19	278,57	-10,2	425,86	405,96	440,68	3,5
Cyprus	-	-	-	-	-	-	-	-
Lotyšsko	227,38	197,44	200,97	-11,6	234,93	216,82	178,52	-24,0
Litva	287,01	240,06	242,29	-15,6	273,31	244,84	235,92	-13,7
Luxembursko	333,49	295,86	300,37	-9,9	408,66	399,06	395,04	-3,3
Maďarsko	251,33	215,30	206,83	-17,7	262,21	-	-	-
Malta	-	237,69	237,69	-	-	334,25	334,25	-
Holandsko	323,47	284,08	285,48	-11,7	-	308,02	290,91	-
Rakúsko	299,89	259,92	262,33	-12,5	354,42	351,20	351,14	-0,9
Poľsko	287,15	261,50	260,38	-9,3	311,06	306,61	304,28	-2,2
Portugalsko	223,50	218,80	221,30	-1,0	371,10	376,80	378,60	2,0
Rumunsko	249,18	238,21	234,81	-5,8	262,37	320,76	-	-
Slovinsko	257,48	205,29	239,16	-7,1	323,28	327,10	341,98	5,8
Slovensko	205,16	203,83	204,43	-0,4	237,27	252,43	264,57	11,5
Fínsko	257,44	237,80	252,48	-1,9	376,38	353,67	360,80	-4,1
Švédsko	362,75	317,81	319,16	-12,0	428,29	378,96	371,29	-13,3
Veľká Británia	352,89	300,60	301,96	-14,4	461,17	431,83	430,39	-6,7
EÚ**	326,43	295,11	295,94	-9,3	417,76	398,87	401,61	-3,9

Zdroj údajov: Európska komisia, **vážený priemer

Od 1. 1. 2014 sa k cenám jatočného HD za SR pripočítavajú paušálne náklady na dopravu vo výške 4,35 €/100 kg j. hm.

Prehľad nákupných cien jatočných zvierat v EÚ

EUR/100 kg jat. hm. vychl.

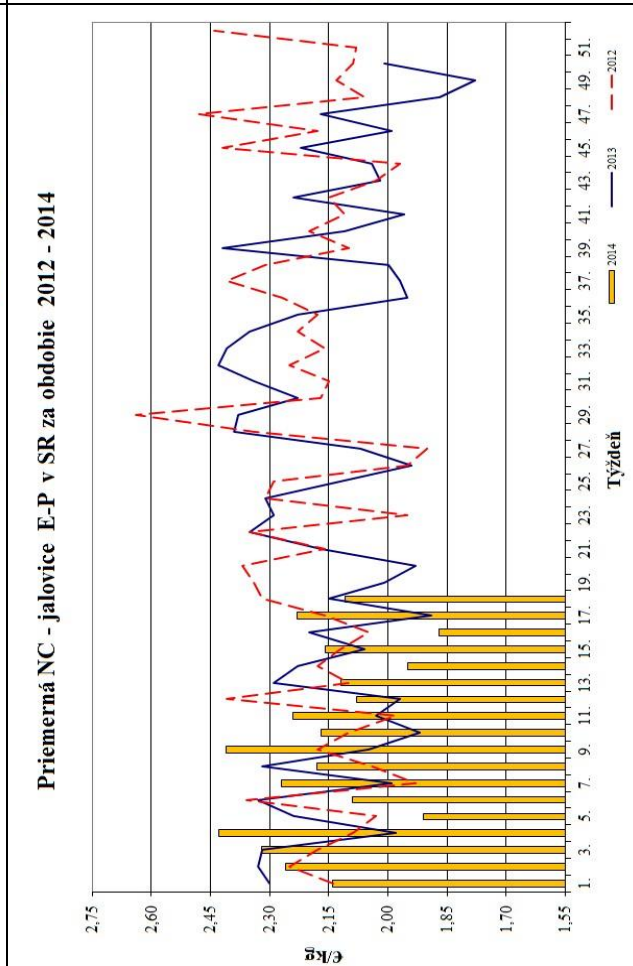
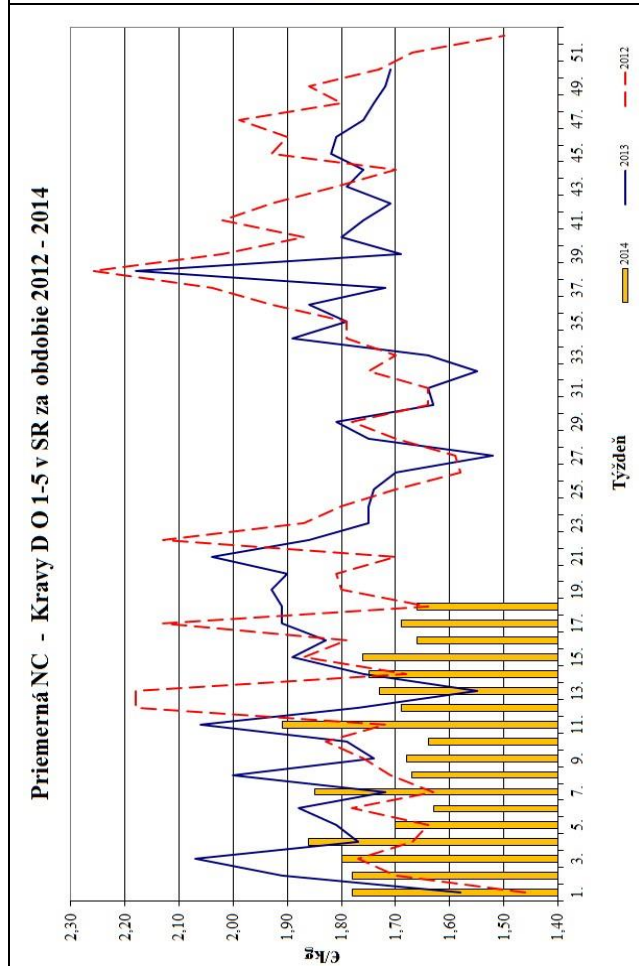
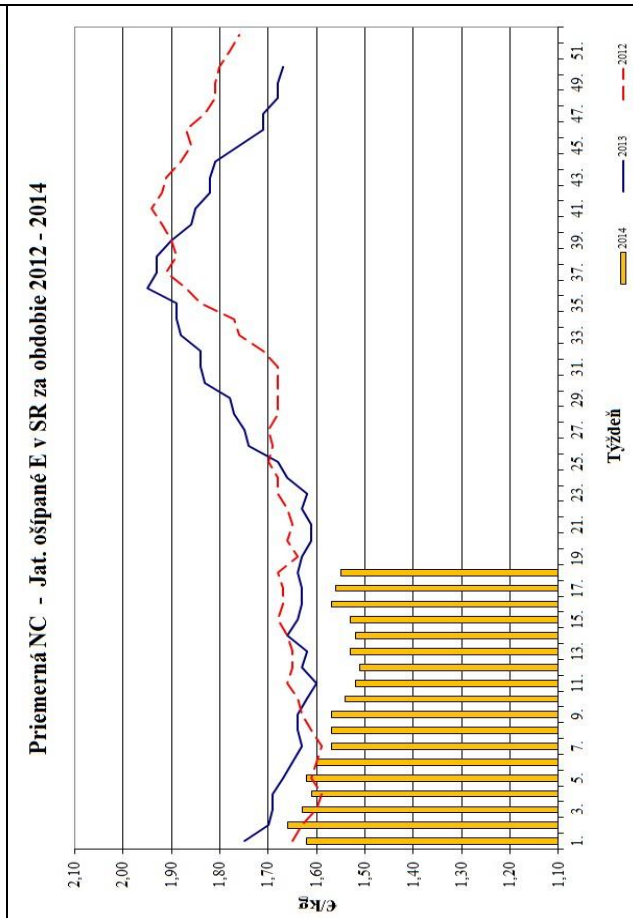
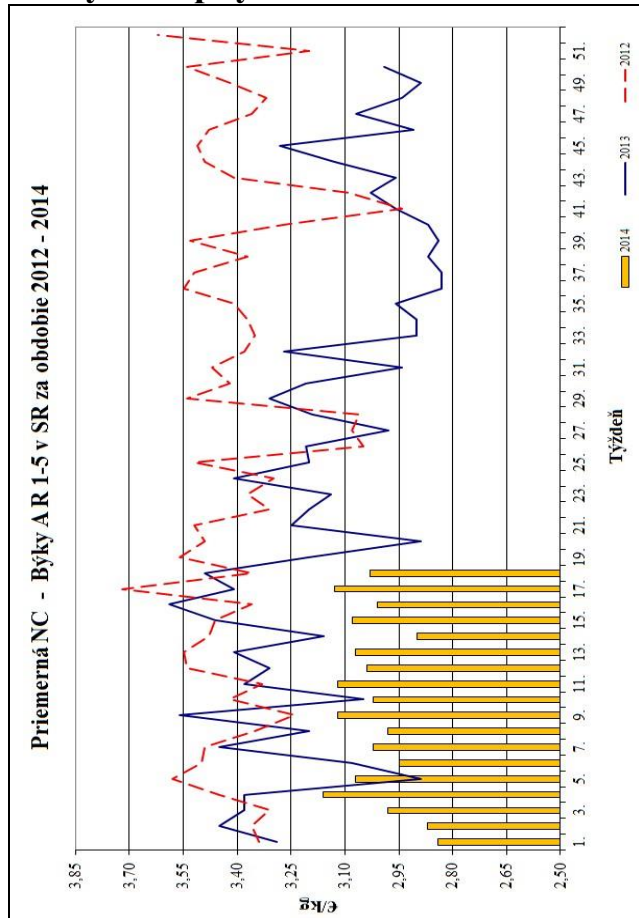
Týždeň:	Ošípané – trieda E			Vývoj (%) 2014/2013	Odstavčatá*			Vývoj (%) 2014/2013
	17. 2013	16. 2014	17. 2014		17. 2013	16. 2014	17. 2014	
Belgicko	157,00	153,00	149,40	-4,8	50,50	50,00	50,00	-1,0
Bulharsko	189,96	192,35	190,22	0,1	-	-	-	-
Česko	165,15	159,58	158,34	-4,1	56,51	63,69	52,05	-7,9
Dánsko	154,38	146,13	146,13	-5,3	42,39	42,33	42,33	-0,1
Nemecko	170,34	163,76	162,95	-4,3	59,20	60,70	60,70	2,5
Estónsko	172,41	161,68	160,92	-6,7	39,44	39,90	39,86	1,1
Grécko	192,21	189,06	189,61	-1,4	-	-	-	-
Španielsko	192,08	185,80	185,88	-3,2	48,34	52,87	53,30	10,3
Francúzsko	156,00	163,00	164,00	5,1	35,80	41,80	41,80	16,8
Chorvátsko	-	159,79	163,51	-	-	53,68	53,70	-
Írsko	164,46	160,35	160,35	-2,5	-	-	-	-
Taliansko	163,84	-	-	-	74,96	77,70	77,44	3,3
Cyprus	204,00	201,00	201,00	-1,5	-	-	-	-
Lotyšsko	173,23	172,64	171,91	-0,8	-	-	-	-
Litva	176,10	163,65	167,19	-5,1	-	-	-	-
Luxembursko	172,60	160,50	160,50	-7,0	48,80	45,06	45,06	-7,7
Maďarsko	169,26	165,34	161,85	-4,4	46,64	48,56	48,67	4,4
Malta	237,00	237,00	237,00	0,0	91,32	91,32	91,32	0,0
Holandsko	157,24	147,55	147,55	-6,2	45,25	44,50	44,50	-1,7
Rakúsko	168,00	165,68	163,44	-2,7	-	-	-	-
Poľsko	171,54	160,84	160,47	-6,5	42,16	41,23	41,86	-0,7
Portugalsko	181,00	180,00	180,00	-0,6	39,00	43,40	45,00	15,4
Rumunsko	162,25	146,44	147,71	-9,0	-	-	-	-
Slovinsko	168,11	165,40	161,86	-3,7	-	-	-	-
Slovensko	168,81	163,76	162,50	-3,7	77,42	94,32	68,50	-11,5
Fínsko	183,93	160,57	160,89	-12,5	60,13	51,04	52,93	-12,0
Švédsko	182,13	180,79	182,57	0,2	85,91	71,13	72,16	-16,0
Veľká Británia	184,50	191,08	191,23	3,6	57,94	69,96	67,22	16,0
EÚ**	170,21	164,17	163,84	-3,7	50,71	52,94	52,79	4,1
Týždeň:	Lahké jahňatá			Vývoj (%) 2014/2013	Ťažké jahňatá			Vývoj (%) 2014/2013
	17. 2013	16. 2014	17. 2014		17. 2013	16. 2014	17. 2014	
Belgicko	-	-	-	-	549,10	528,50	607,29	10,6
Bulharsko	548,06	683,47	683,47	24,7	-	-	-	-
Dánsko	-	-	-	-	-	487,25	506,49	-
Nemecko	-	-	-	-	499,80	518,49	527,88	5,6
Estónsko	-	-	-	-	278,10	290,68	293,76	5,6
Grécko	515,12	525,77	507,84	-1,4	-	-	-	-
Španielsko	600,32	665,18	662,46	10,4	402,57	474,67	484,58	20,4
Francúzsko	-	-	-	-	623,00	685,00	683,00	9,6
Chorvátsko	-	552,03	498,92	-	-	-	-	-
Írsko	-	-	-	-	503,48	533,95	535,42	6,3
Taliansko	560,41	684,89	695,59	24,1	-	-	-	-
Cyprus	-	-	-	-	481,00	577,00	577,00	20,0
Lotyšsko	-	-	-	-	-	405,56	581,36	-
Litva	-	-	-	-	-	455,59	479,20	-
Maďarsko	523,00	596,40	597,24	14,2	-	-	-	-
Holandsko	-	-	-	-	506,79	552,51	555,68	9,6
Rakúsko	-	-	-	-	522,00	549,00	535,00	2,5
Poľsko	-	-	-	-	386,30	386,16	385,66	-0,2
Portugalsko	427,00	466,00	454,00	6,3	-	-	-	-
Rumunsko	-	-	-	-	255,37	246,96	246,96	-3,3
Slovinsko	452,94	477,47	447,71	-1,2	-	-	-	-
Slovensko	437,61	552,53	552,53	26,3	-	-	-	-
Fínsko	-	-	-	-	-	410,26	410,26	-
Švédsko	-	-	-	-	547,57	512,57	543,08	-0,8
Veľká Británia	-	-	-	-	539,36	583,33	580,53	7,6
EÚ**	549,63	602,11	594,38	8,1	519,26	559,81	559,91	7,8

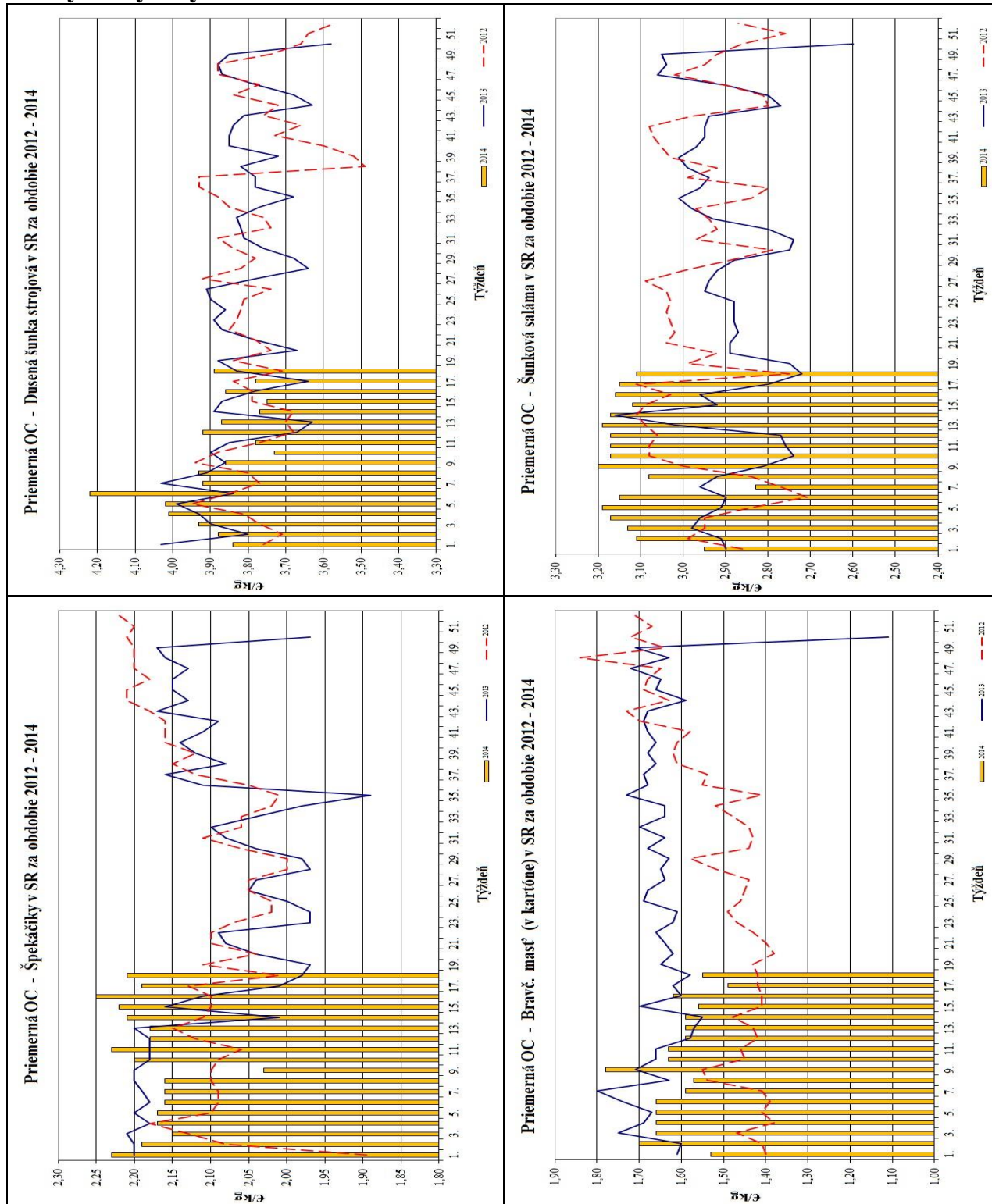
Zdroj údajov: Európska komisia,

Poznámky: *EUR/ks, **vážený priemer, ***EK uvádza poslednú zaslanú cenu aj keď v danom týždni nebola hlásená,

Od 1. 1. 2014 sa k cenám jatočných ošípaných za SR pripočítavajú paušálne náklady na dopravu vo výške 3,32 €/100 kg j. hm. a k cenám jahniat 8,84 €/100 kg j. hm.

Grafy nákupných cien



Grafy odbytových cien


Vydavateľ: PPA-ATIS Dobrovičova 12 815 26 Bratislava ISSN 1336-4383	Redakcia: Ing. Vasil Gvozdiak Tel.: 0915 762 192 Fax: 02/53 418 151 e-mail: Vasil.Gvozdiak@apa.sk	©Rozmnožovanie a využívanie informácií je možné len po písomnej dohode s PPA – ATIS. Všetky trhové informácie sú spracované s najväčšou starostlivosťou. Informácie obsiahnuté v tomto materiáli sa zakladajú na informačných zdrojoch, o ktorých sme presvedčení, že sú hodnoverné. Za správnosť a úplnosť uvádzaných informácií sa PPA – ATIS nezaručuje, ako aj nezodpovedá za žiadne škody vzniknuté na základe ich využívania.
--	--	--