

Vydavateľ:
PPA - ATIS
 Trenčianska 55
 821 09 Bratislava 2

Telef. a fax. č.:

Tel.: **02 / 58 243 351**
 Fax: **02 / 58 243 351**
 e-mail: atis@apa.sk

ATIS na INTERNETE
<http://www.apa.sk>

V tomto čísle:

1. Ponuka a dopyt v marci
 Komparácia cien mlieka v EÚ
 Školské mlieko
2. Nákupné ceny a množstvo mlieka od producentov v marci
 Vývoj nákupných cien surového kravského mlieka
- 3.-7. Odbytové ceny mlieka a mliečnych výrobkov v marci
8. Odbytové ceny mlieka a mliečnych výrobkov v 15. týždni 2006
9. Vývoj odbytových cien vybraných mliečnych výrobkov v rokoch 2004 - 2006
 Producentské ceny mlieka v štátoch SVE
10. Ceny mlieka a mliečnych výrobkov vo svete
 Nákupné ceny mlieka vo svete
11. Nákupné ceny mlieka v Českej republike
 Odbytové ceny výrobkov v ČR
 Veľkoobchodné ceny masla na medzinárodných trhoch
12. Nákupné ceny kravského mlieka v Maďarsku
 Odbytové ceny mlieka a mliečnych výrobkov v Maďarsku
 Odbytové ceny spracovateľov mlieka a mliečnych výrobkov v Poľsku
 Vyššia mliečna kvóta v Poľsku, nie však pre veľkých producentov
13. Produkcia mlieka vo svete sa rozvíja dynamicky
 Bryndzari prišli na to, že musia spojiť sily
14. V EÚ sa očakáva menej mlieka

Vývoj odbytových cien

(15. týždeň 2006)

Maslo 125 - 250 g	↗
Maslo bloky 16 % vody	↑
Eidam, tehla 45 %	↘
Bryndza zimná bal., 125 - 250 g	↗
Tvaroh mäkký, 250 g bal.	↘
Sušené plnotučné mlieko	↗

ISSN 1336-4391

Ponuka a dopyt v marci

Surové mlieko – Priemerná nákupná cena medziročne oslabila o 2,4 % na 9,46 Sk/kg. Naopak, nákup mlieka medziročne stúpol o 9,2 %. ATIS

Komparácia cien mlieka v EÚ

Ceny mlieka na trhu EÚ zotrvávajú naďalej pod veľkým tlakom. Nákupná cena kravského mlieka v EÚ je nepriamo regulovaná intervenčnými cenami mliečnych produktov (maslo a sušené odtučnené mlieko). Pokles intervenčných cien a vývozných refundácií spôsobuje ťažkosti v odbyte na trhu komodít, ktoré sa premietajú aj do ceny surovín. Ako uvádza Európska komisia, priemerná nákupná cena mlieka v roku 2005 bola 30,10 €/100 kg, čo predstavuje medziročný pokles o 3,3 %. V roku 2004 dosiahla úroveň 31,11 €/100 kg. Jedným z dôvodov, ktorý spôsobil zníženie cien, bol pokles odbytových cien viacerých mliečnych produktov, najmä masla. Oslabenie ceny mlieka v EÚ-15 by malo pokračovať v dôsledku zníženia intervenčných cien masla a sušeného odtučneného mlieka do roku 2007. Naopak, ceny mlieka nových členských krajín po vstupe do EÚ (Česko, Poľsko, Maďarsko a Slovensko) vzrastali. Najviac profitovali z nárastu cien mlieka najmä poľskí farmári. V priebehu rokov 2004 - 2005 cena mlieka v Poľsku stúpla až o 29,4 % a dosiahla 24,90 €/100 kg. Cena mlieka v Čechách sa stala jednou z najvyšších v EÚ. V roku 2005 sa oproti roku 2004 zvýšila o 7,6 % na 27,05 €/100 kg. Takmer rovnaký, 7,2 % medziročný rast cien bol aj na Slovensku, cena dosiahla 24,57 €/100 kg v roku 2005. Relatívne najmenej, t. j. o 2,2 % stúpla cena mlieka v Maďarsku na úroveň 25,40 €/100 kg.

Znamená to, že poklesom ceny mlieka v starých členských krajinách a postupným nárastom cien v nových členských krajinách sa rozdiely v cenách mlieka postupne zmenšujú. Treba zdôrazniť, že výmenné kurzy skresľujú komparáciu nákupných cien. V poslednom období sa slovenská koruna voči euru posilnila. Z toho vyplýva, že nákupná cena mlieka vyjadrená v eurách sa upevnila. Podobný trend vývoja domácej meny voči euru mali aj Česko, Poľsko, ale aj Maďarsko. V prípade, že euro bude naďalej oslabovať voči menám nových členských krajín, rozdiely v nákupných cenách mlieka sa budú medzi pôvodnými krajinami EÚ-15 a novými členskými krajinami zmiernovať.

Priemerné nákupné ceny mlieka v rokoch 2003 - 2005

v EUR/100 kg

Rok	Česko	Maďarsko	Poľsko	Slovensko	EÚ-15	EÚ-10	EÚ-25
2003	24,90	27,39	15,87	21,53	31,20	24,31	28,45
2004	25,15	24,85	19,25	22,92	31,11	25,84	29,00
2005	27,05	25,40	24,90	24,57	30,10	26,94	28,83
Vývoj 05/04	7,6	2,2	29,4	7,2	-3,3	4,3	-0,6

Zdroj: Európska komisia, Priemerná cena za rok je vypočítaná ako aritmetický priemer mesačných cien hlásených do EÚ.

Školské mlieko

V školskom roku 2004/2005 sa do programu podpory spotreby školského mlieka na Slovensku zapojili 4 mliekarne a 85 škôl. V uvedenom období mliekarne vyrobili 136,9 tis. litrov mlieka určeného na program školské mlieko. Z toho najviac 62,6 tis. litrov mlieka vo forme neochuteného polotučného mlieka (45,7 %), 39,0 tis. litrov mlieka vo forme ochuteného polotučného mlieka (28,5 %) a zvyšok 2,9 tis. litrov mlieka sa spracovalo v forme bieleho jogurtu z plnotučného mlieka (2,1 %). Týmto mliekarňam sa poskytne z národnej podpory 812,7 tis. Sk a podpora z EÚ predstavuje 976,3 tis. Sk. V školskom roku 2005/2006 je počet záujemcov o školské mlieko zo strany školských zariadení ale aj zo strany dodávateľov mlieka výrazne vyšší. ATIS

Nákupné ceny a množstvo mlieka od producentov v marci
Ceny sa uvádzajú v Sk/kg, bez DPH

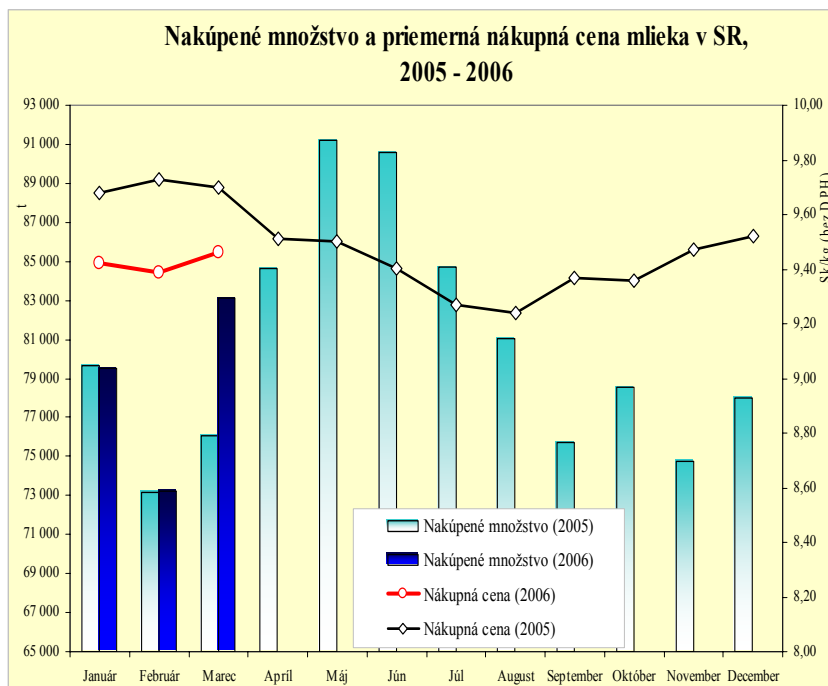
Názov produktu		Otz	Ots	Otv	SR spolu		Vývoj v %	
					Marec	Február	3.06/2.06	3.06/3.05
Surové kravské mlieko Q. trieda	Množstvo (t)	24 433	11 603	7 696	43 732	37 687	16,0	-10,0
	Min.	9,36	8,88	9,44	8,88	8,61	3,1	-2,6
	Max.	9,95	10,15	10,18	10,18	10,04	1,4	-2,2
	Priem.	9,63	9,49	9,76	9,62	9,52	1,1	-2,3
	Vývoj ceny v %	0,5	1,3	2,7				
Surové kravské mlieko I. trieda	Množstvo (t)	24 361	4 522	7 361	36 244	32 057	13,1	50,5
	Min.	8,44	9,10	8,94	8,44	8,56	-1,4	-0,1
	Max.	9,86	10,84	10,07	10,84	10,79	0,5	2,7
	Priem.	9,45	9,50	9,68	9,50	9,52	-0,1	-2,3
	Vývoj ceny v %	-0,2	-1,7	1,3				
Surové kravské mlieko neštandard	Množstvo (t)	1 113	529	1 466	3 108	3 505	-11,3	-7,9
	Min.	3,36	4,00	6,60	3,36	3,41	-1,5	16,3
	Max.	7,58	8,74	8,05	8,74	8,76	-0,2	-7,4
	Priem.	5,90	6,70	7,64	6,86	6,85	0,1	-7,5
	Vývoj ceny v %	-5,8	-0,3	1,6				
Surové kravské mlieko spolu	Množstvo (t)	49 907	16 654	16 523	83 084	73 249	13,4	9,2
	Obsah tuku v %	3,73	3,80	3,85	3,77	3,80	-1,1	-1,8
	Obsah bielk. v %	3,33	3,33	3,34	3,33	3,34	-0,3	
	Min.	8,44	8,88	8,91	8,44	8,56	-1,4	-0,1
	Max.	9,83	10,84	9,94	10,84	10,4	4,2	2,7
	Priem.	9,46	9,41	9,54	9,46	9,39	0,9	-2,4
	Vývoj ceny v %	0,5	0,5	2,2				

Zdroj: Výkaz ML (MP SR) 6 - 12
*Otz - Oblasť trhu západ (Bratislavský kraj, Trnavský kraj, Trenčiansky kraj, Nitriansky kraj), Ots - Oblasť trhu stred (Žilinský kraj, Banskobystrický kraj), Otv - Oblasť trhu východ (Košický kraj, Prešovský kraj). *1 údaj nezverejňujeme (menej ako traja respondenti).*
Vývoj nákupných cien surového kravského mlieka

V marci tohto roka priemerná nákupná cena surového kravského mlieka bola 9,46 Sk/kg, čo bol nárast o 0,9 % oproti februáru. V porovnaní s marcovou cenou minulého roka, sme zistili, že tohtoročná cena výrazne klesla o 2,4 %.

Nákup mlieka

V porovnaní s februárom tohto roka sa nákup mlieka výraznejšie zvýšil o 13,4 % na 83 084 ton, medziročne stúpol o 9,2 %. Obsah tuku v surovom kravskom mlieku (priemer všetkých tried) sa v porovnaní s minulým mesiacom znížil o 1,1 % a obsah bielkovín poklesol o 0,3 %. V marci tohto roka sa mlieko triedy Q. podieľalo na celkovom nákupe 52,6 %, mlieko I. triedy kvality tvorilo 43,6 % nákupu a neštandardného mlieka bolo 3,7 % z celkového nakúpeného množstva.



ATIS

Odbytové ceny mlieka a mliečnych výrobkov v marci
Ceny sa uvádzajú v Sk/kg bez DPH, množstvo (predané) t

Názov produktu		Otz	Ots	Otv	SR spolu		Vývoj v %	
					Marec	Február	3.06/2.06	3.06/3.05
Mlieko plnotučné 1 l, PE vrecko	Množstvo	*1	*1	*1	428,8	406,4	5,5	4,3
	Min.				10,14	9,99	1,5	-21,9
	Max.				14,92	14,68	1,6	0,1
	Priem.				13,16	12,17	8,1	-11,3
	Vývoj (Sk/kg)							
	Vývoj (%)					*2		
Mlieko polotučné 1 l, PE vrecko	Množstvo	2 384,6	191,0	*1	2 735,9	2 432,6	12,5	-43,6
	Min.	12,82	13,36		12,12	12,11	0,1	1,8
	Max.	13,65	13,79		13,79	14,36	-4,0	-2,0
	Priem.	13,17	13,54		13,14	13,17	-0,3	-0,6
	Vývoj (Sk/kg)	-0,03	-0,19					
	Vývoj (%)	-0,2	-1,4			*2		
Mlieko polotučné trvanlivé, 1 l krabica (1,5 % tuku)	Množstvo	*1	-	*1	7 176,4	5 907,0	21,5	38,9
	Min.				14,00	12,74	9,9	0,6
	Max.				14,85	14,87	-0,1	-7,1
	Priem.				14,24	14,11	0,9	-7,4
	Vývoj (Sk/kg)							
	Vývoj (%)					*2		
Mlieko odtučnené trvanlivé, 1 l krabica (do 0,5 % tuku)	Množstvo	*1	-	*1	2 545,5	2 337,4	8,9	-33,3
	Min.				13,64	12,86	6,1	-3,6
	Max.				19,02	13,84	37,4	28,9
	Priem.				14,01	13,55	3,4	-3,5
	Vývoj (Sk/kg)							
	Vývoj (%)					*2		
Smotana spolu	Množstvo	1 503,0	177,4	348,3	2 028,7	1 744,5	16,3	-7,5
	Min.	41,92	39,73	39,97	39,73	39,84	-0,3	-1,4
	Max.	71,01	66,46	43,38	71,01	66,04	7,5	-11,5
	Priem.	55,20	43,61	41,49	51,83	47,51	9,1	2,4
	Vývoj (Sk/kg)	5,72	0,39	-0,08				
	Vývoj (%)	11,6	0,9	-0,2		*2		
Smotana sladká 12 %, 250 ml	Množstvo	-	-	66,1	66,1	60,4	9,5	-47,4
	Min.			35,73	35,73	36,00	-0,8	7,1
	Max.			37,63	37,63	36,90	2,0	-11,1
	Priem.			36,00	36,00	36,17	-0,5	3,0
	Vývoj (Sk/kg)							
	Vývoj (%)					*2		
Smotana kyslá 16 %, 250 ml	Množstvo	409,1	*1	*1	527,3	467,5	12,8	87,0
	Min.	44,73			34,39	35,77	-3,9	-14,2
	Max.	65,98			65,98	62,93	4,8	28,2
	Priem.	45,54			43,17	44,14	-2,2	-2,0
	Vývoj (Sk/kg)	-0,63						
	Vývoj (%)	-1,4				*2		
Smotana sladká 33 %, 250 ml	Množstvo	229,1	4,8	54,3	288,2	283,2	1,8	-2,6
	Min.	61,77	59,87	58,11	58,11	58,09		0,1
	Max.	73,68	66,46	65,55	73,68	74,18	-0,7	-8,1
	Priem.	66,1	62,79	60,08	64,91	64,26	1,0	-0,8
	Vývoj (Sk/kg)	1,19	-0,13	-0,56				
	Vývoj (%)	1,8	-0,2	-0,9		*2		
Jogurty (spolu)	Množstvo	2 599,90	282,1	391,3	3 273,30	2 704,00	21,1	16,7
	Min.	33,53	47,80	36,82	33,53	33,33	0,6	2,4
	Max.	52,96	58,42	46,22	58,42	58,59	-0,3	0,3
	Priem.	47,74	57,72	46,07	48,40	48,53	-0,3	2,8
	Vývoj (Sk/kg)	-0,02	-0,16	-0,37				
	Vývoj (%)		-0,3	-0,8		*2		

Zdroj: Výkaz ML (MP SR) 6 – 12

Otz - Oblasť trhu západ (Bratislavský kraj, Trnavský kraj, Trenčiansky kraj, Nitriansky kraj), Ots - Oblasť trhu stred (Žilinský kraj, Banskobystrický kraj), Otv - Oblasť trhu východ (Košický kraj, Prešovský kraj), *1 údaj nezverejňujeme (menej ako traja respondenti), *2 údaj je uvedený v predposlednom stĺpci Vývoj, *3 v minulom mesiaci/roku nebol údaj.

Odbytové ceny mlieka a mliečnych výrobkov v marci
Ceny sa uvádzajú v Sk/kg bez DPH, množstvo (predané) t

Názov produktu		Otz	Ots	Otv	SR spolu		Vývoj v %	
					Marec	Február	3.06/2.06	3.06/3.05
Jogurt smotanový ovocný, 130 – 150 ml	Množstvo	698,8	242,8	*1	972,6	855,3	13,7	26,5
	Min.	44,92	48,34		44,92	46,02	-2,4	3,2
	Max.	57,31	59,67		59,67	58,59	1,8	-0,3
	Priem.	50,35	58,37		52,28	52,71	-0,8	-0,8
	Vývoj (Sk/kg)	-0,31	0,30					
	Vývoj (%)	-0,6	0,5		*2			
Jogurt ovocný do 4,6 % tuku, 130 – 150 ml	Množstvo	1 138,7	*1	8,0	1 155,1	886,7	30,3	19,2
	Min.	39,43		31,98	31,98	33,33	-4,1	-10,1
	Max.	52,53		49,22	52,53	53,28	-1,4	5,1
	Priem.	47,90		40,77	47,80	47,06	1,6	7,5
	Vývoj (Sk/kg)	0,58		2,85				
	Vývoj (%)	1,2		7,5	*2			
Jogurt ovocný do 2 % tuku, 130 – 150 ml	Množstvo	*1	*1	*1	183,3	193,7	-5,3	-1,3
	Min.				38,46	38,29	0,4	6,0
	Max.				87,63	93,80	-6,6	51,4
	Priem.				48,52	49,76	-2,5	-2,0
	Vývoj (Sk/kg)							
	Vývoj (%)				*2			
Acidofilné mlieko, 150 - 250 ml	Množstvo	*1	*1	*1	397,8	219,3	81,4	91,6
	Min.				19,77	20,41	-3,1	-3,1
	Max.				26,61	29,16	-8,7	-6,6
	Priem.				20,19	27,57	-26,8	-25,1
	Vývoj (Sk/kg)							
	Vývoj (%)				*2			
Zakysanka, 150 - 250 ml	Množstvo	*1	43,2	*1	117,0	90,2	29,7	13,3
	Min.		22,06		20,77	21,17	-1,9	-1,9
	Max.		28,31		35,46	34,35	3,2	0,7
	Priem.		27,47		23,63	24,27	-2,7	-2,2
	Vývoj (Sk/kg)		-0,20					
	Vývoj (%)		-0,7		*2			
Jogurt smotanový biely, 130 – 150 ml	Množstvo	*1	24,6	-	55,5	47,1	17,7	-14,8
	Min.		45,16		45,16	44,83	0,7	10,3
	Max.		53,50		53,50	55,59	-3,8	0,5
	Priem.		51,85		49,66	50,50	-1,7	3,0
	Vývoj (Sk/kg)		-1,82					
	Vývoj (%)		-3,4		*2			
Jogurt biely do 4,6 % tuku, 130 – 150 ml	Množstvo	306,3	*1	*1	314,4	239,0	31,5	
	Min.	33,61			32,52	33,33	-2,4	
	Max.	47,71			47,71	47,13	1,2	
	Priem.	45,04			44,78	45,06	-0,6	
	Vývoj (Sk/kg)	-0,34						
	Vývoj (%)	-0,8			*2			
Ostatné čerstvé mliečne výrob- (pudingy)	Množstvo	*1	*1	*1	217,0	187,4	15,8	34,2
	Min.				47,06	41,28	14,0	-39,2
	Max.				70,94	74,77	-5,1	-31,3
	Priem.				66,63	70,01	-4,8	-19,4
	Vývoj (Sk/kg)							
	Vývoj (%)				*2			
Sušené plnotuč. mlieko (od 26 do 42 % t. v. s.)	Množstvo	*1	*1	*1	138,2	101,8	35,8	-71,9
	Min.				87,40	87,06	0,4	2,9
	Max.				106,39	106,38		
	Priem.				94,18	91,01	3,5	9,7
	Vývoj (Sk/kg)							
	Vývoj (%)				*2			

Zdroj: Výkaz ML (MP SR) 6 – 12
*Otz - Oblasť trhu západ (Bratislavský kraj, Trnavský kraj, Trenčiansky kraj, Nitriansky kraj), Ots - Oblasť trhu stred (Žilinský kraj, Banskobystrický kraj), Otv - Oblasť trhu východ (Košický kraj, Prešovský kraj), *1 údaj nezverejňujeme (menej ako traja respondenti), *2 údaj je uvedený v predposlednom stĺpci Vývoj, *3 v minulom mesiaci/roku nebol údaj.*

Odbytové ceny mlieka a mliečnych výrobkov v marci
Ceny sa uvádzajú v Sk/kg bez DPH, množstvo (predané) t

Názov produktu		Otz	Ots	Otv	SR spolu		Vývoj v %	
					Marec	Február	3.06/2.06	3.06/3.05
Sušené odtučnené mlieko s obs. tuku do 1,5 %	Množstvo	*1	*1	*1	353,9	351,4	0,7	-8,1
	Min.				70,00	72,93	-4,0	-6,7
	Max.				100,00	95,20	5,0	5,1
	Priem.				83,61	78,19	6,9	8,9
	Vývoj (Sk/kg)							
	Vývoj (%)				*2			
Maslo (od 80 do 90 % tuk) (max. 16 % vody)	Množstvo	104,4	272,8	179,1	556,3	541,1	2,8	56,6
	Min.	103,80	65,71	106,46	65,71	84,93	-22,6	-26,9
	Max.	124,03	143,95	112,15	143,95	146,17	-1,5	0,9
	Priem.	119,12	116,80	109,02	114,73	109,27	5,0	-3,6
	Vývoj (Sk/kg)	16,98	3,70	0,44				
	Vývoj (%)	16,6	3,3	0,4	*2			
Maslo čerstvé formované 125 -250 g (16 % vody)	Množstvo	93,3	260,7	157,3	511,3	478,6	6,8	58,5
	Min.	112,04	85,11	106,45	85,11	84,93	0,2	-22,5
	Max.	129,08	143,95	115,08	143,95	146,17	-1,5	0,9
	Priem.	121,30	117,86	111,31	116,48	111,86	4,1	-3,3
	Vývoj (Sk/kg)	19,65	0,42	0,52				
	Vývoj (%)	19,3	0,4	0,5	*2			
Maslo bloky (16 % vody)	Množstvo	11,1	12,1	21,8	45,0	62,4	-27,9	52,6
	Min.	92,95	50,00	92,10	50,00	65,61	-23,8	-52,0
	Max.	118,92	125,00	107,50	125,00	118,14	5,8	6,1
	Priem.	100,81	93,89	92,43	94,89	89,40	6,1	-10,5
	Vývoj (Sk/kg)	-6,48	17,78	-3,45				
	Vývoj (%)	-6,0	23,4	-3,6	*2			
Bryndza zimná, 125 - 250 g balenie	Množstvo	*1	107,4	*1	133,8	101,8	31,4	50,0
	Min.		94,00		94,00	94,01		-18,3
	Max.		130,66		130,66	133,39	-2,0	-6,9
	Priem.		104,95		108,34	115,27	-6,0	-12,8
	Vývoj (Sk/kg)		-5,00					
	Vývoj (%)		-4,6		*2			
Bryndza voľná – zimná (3 - 5 - 10 kg bal.)	Množstvo	*1	49,1	*1	91,2	80,8	12,8	-25,4
	Min.		94,00		94,00	94,00		-18,3
	Max.		127,86		127,86	128,00	-0,1	-17,4
	Priem.		102,46		106,28	107,71	-1,3	-11,9
	Vývoj (Sk/kg)		-1,20					
	Vývoj (%)		-1,2		*2			
Eidam 45 % t. v. s.	Množstvo	*1	270,3	-	566,0	486,4	16,4	16,3
	Min.		101,08		101,08	103,73	-2,6	-7,9
	Max.		151,38		151,38	146,52	3,3	9,6
	Priem.		110,17		114,48	116,00	-1,3	-9,4
	Vývoj (Sk/kg)		-3,86					
	Vývoj (%)		-3,4		*2			
Eidamská tehla 45 % t. v. s.	Množstvo	*1	256,2	-	441,7	366,2	20,6	32,5
	Min.		101,08		101,08	103,73	-2,6	-7,9
	Max.		147,49		147,49	143,57	2,7	10,4
	Priem.		107,40		110,09	111,08	-0,9	-7,8
	Vývoj (Sk/kg)		-3,85					
	Vývoj (%)		-3,5		*2			
Eidamská tehla 30 % t. v. s.	Množstvo	*1	*1	*1	94,6	67,6	40,0	-14,0
	Min.				106,84	105,85	0,9	1,7
	Max.				112,96	116,64	-3,2	-11,8
	Priem.				107,76	109,74	-1,8	0,7
	Vývoj (Sk/kg)							
	Vývoj (%)				*2			

Zdroj: Výkaz ML (MP SR) 6 – 12

Otz - Oblasť trhu západ (Bratislavský kraj, Trnavský kraj, Trenčiansky kraj, Nitriansky kraj), Ots - Oblasť trhu stred (Žilinský kraj, Banskobystrický kraj), Otv - Oblasť trhu východ (Košický kraj, Prešovský kraj), *1 údaj nezverejňujeme (menej ako traja respondenti), *2 údaj je uvedený v predposlednom stĺpci Vývoj, *3 v minulom mesiaci/roku nebol údaj.

Odbytové ceny mlieka a mliečnych výrobkov v marci
Ceny sa uvádzajú v Sk/kg bez DPH, množstvo (predané) t

Názov produktu		Otz	Ots	Otv	SR spolu		Vývoj v %	
					Marec	Február	3.06/2.06	3.06/3.05
Hrudka s 50 % t. v. s.	Množstvo	*1	*1	-	12,0	10,0	19,8	50,0
	Min.				93,58	100,00	-6,4	-8,8
	Max.				150,00	109,06	37,5	27,9
	Priem.				100,33	104,38	-3,9	-5,2
	Vývoj (Sk/kg)							
	Vývoj (%)				*2			
Tvaroh mäkký, 250 g bal.	Množstvo	263,2	27,6	188,8	479,6	410,9	16,7	-1,0
	Min.	72,52	60,90	60,72	60,72	60,52	0,3	-1,3
	Max.	80,05	90,20	69,15	90,20	79,69	13,2	-4,3
	Priem.	74,90	72,80	63,26	70,20	69,78	0,6	-1,7
	Vývoj (Sk/kg)	0,06	3,89	-0,48				
	Vývoj (%)	0,1	5,6	-0,8	*2			
Tvaroh tučný, 250 g bal.	Množstvo	87,8	-	-	87,8	76,2	15,2	-16,4
	Min.	77,85			77,85	73,35	6,1	
	Max.	86,53			86,53	87,65	-1,3	-1,3
	Priem.	78,67			78,67	78,40	0,3	-0,6
	Vývoj (Sk/kg)	0,26						
	Vývoj (%)	0,3			*2			
Parenica údená	Množstvo	*1	*1	-	83,4	75,6	10,3	-6,1
	Min.				138,72	131,61	5,4	1,1
	Max.				153,42	154,16	-0,5	1,5
	Priem.				144,19	141,98	1,6	0,6
	Vývoj (Sk/kg)							
	Vývoj (%)				*2			
Oštiepok 50 % t. v. s., 500 g	Množstvo	*1	*1	-	13,6	12,4	9,5	-66,5
	Min.				157,00	146,68	7,0	10,5
	Max.				167,12	168,33	-0,7	-14,4
	Priem.				158,11	150,32	5,2	2,6
	Vývoj (Sk/kg)							
	Vývoj (%)				*2			
Polooštiepok údený 40 – 48 % t. v. s.	Množstvo	*1	*1	-	9,6	8,9	7,5	-44,3
	Min.				148,05	148,45	-0,3	-1,1
	Max.				166,67	165,12	0,9	4,3
	Priem.				160,73	159,69	0,7	4,5
	Vývoj (Sk/kg)							
	Vývoj (%)				*2			
Parenica neúdená	Množstvo	*1	*1	-	26,5	21,8	21,6	-9,6
	Min.				137,61	144,35	-4,7	-2,7
	Max.				148,91	150,44	-1,0	-1,7
	Priem.				144,75	146,79	-1,4	0,5
	Vývoj (Sk/kg)							
	Vývoj (%)				*2			
Tavené syry spolu	Množstvo	363,8	*1	*1	709,5	657,3	7,9	3,8
	Min.	100,00			90,00	90,74	-0,8	4,5
	Max.	128,75			128,75	126,79	1,5	-15,3
	Priem.	125,59			123,28	124,31	-0,8	
	Vývoj (Sk/kg)	-1,06						
	Vývoj (%)	-0,8			*2			
Tavené syry 70 % t. v. s.	Množstvo	279,7	*1	*1	529,8	486,2	9,0	-1,9
	Min.	100,00			90,00	90,74	-0,8	-25,5
	Max.	130,49			130,49	128,40	1,6	-13,8
	Priem.	127,40			124,63	125,89	-1,0	1,0
	Vývoj (Sk/kg)							
	Vývoj (%)				*2			

Zdroj: Výkaz ML (MP SR) 6 – 12
*Otz - Oblasť trhu západ (Bratislavský kraj, Trnavský kraj, Trenčiansky kraj, Nitriansky kraj), Ots – Oblasť trhu stred (Žilinský kraj, Banskobystrický kraj), Otv - Oblasť trhu východ (Košický kraj, Prešovský kraj), *1 údaj nezverejňujeme (menej ako traja respondenti), *2 údaj je uvedený v predposlednom stĺpci Vývoj, *3 v minulom mesiaci/roku nebol údaj. Poznámka: t. v. s. – obsah tuku v sušine.*

Odbytové ceny mlieka a mliečnych výrobkov v marci
Ceny sa uvádzajú v Sk/kg bez DPH, množstvo (predané) t

Názov produktu		Otz	Ots	Otv	SR spolu		Vývoj v %	
					Marec	Február	3.06/2.06	3.06/3.05
Tavené syry 70 % t. v. s., 150 – 180 g bal. krabička	Množstvo	*1	*1	*1	333,4	301,0	10,7	-12,4
	Min.				90,00	90,74	-0,8	-20,3
	Max.				126,70	129,47	-2,1	-18,6
	Priem.				123,17	124,73	-1,3	1,3
	Vývoj (Sk/kg)							
	Vývoj (%)				*2			
Tavené syry 45 % t. v. s.	Množstvo	*1	*1	*1	130,5	126,3	3,3	96,5
	Min.				100,00	101,85	-1,8	3,1
	Max.				118,63	121,80	-2,6	-12,8
	Priem.				117,79	118,40	-0,5	-6,8
	Vývoj (Sk/kg)							
	Vývoj (%)				*2			
Tavené syry 30 % t. v. s.	Množstvo	*1	*1	*1	49,3	44,9	9,6	-35,8
	Min.				100,77	110,81	-9,1	17,0
	Max.				136,30	140,00	-2,6	-10,5
	Priem.				123,23	123,86	-0,5	3,3
	Vývoj (Sk/kg)							
	Vývoj (%)				*2			
Tvarohové nátierky a dezerty	Množstvo	*1	*1	*1	113,8	112,6	1,0	38,9
	Min.				65,42	61,49	6,4	8,8
	Max.				99,77	98,35	1,4	23,0
	Priem.				83,36	81,86	1,8	14,4
	Vývoj (Sk/kg)							
	Vývoj (%)				*2			

Zdroj: Výkaz ML (MP SR) 6 - 12
*Otz - Oblasť trhu západ (Bratislavský kraj, Trnavský kraj, Trenčiansky kraj, Nitriansky kraj), Ots - Oblasť trhu stred (Žilinský kraj, Banskobystrický kraj), Otv - Oblasť trhu východ (Košický kraj, Prešovský kraj), *1 údaj nezverejňujeme (menej ako traja respondenti), *2 údaj je uvedený v predposlednom stĺpci Vývoj, *3 v minulom mesiaci/roku nebol údaj, Poznámka: t. v. s. - obsah tuku v sušine.*
Odbytové ceny mlieka a mliečnych výrobkov v marci

Konzumné mlieko: V marci sa predalo o 21,5 % polotučného trvanlivého mlieka v krabiciach viac ako pred mesiacom. Jeho cena medziročne poklesla až o 7,4 % na 14,24 Sk/kg. Priemerné ceny mlieka oproti marcu 2005 sa oslabili od -0,6 do -11,3 %.

Jogurty a smotany: Jogurtov sa predalo spolu 3 273,3 t, o 21,1 % viac ako vo februári 2006. Oproti februáru tohto roka sa upevnila cena ovocného jogurtu s obsahom tuku do 4,6 % a dosiahla úroveň 47,80 Sk/kg, jeho predaj sa zvýšil až o 30,3 %. Ceny sa oslabili pri smotanovom ovocnom jogurte o 0,8 % a pri ovocnom jogurte s obsahom tuku do 2 percent o 2,5 %. Smotany sa spolu predalo 2 028,7 ton (+16,3 %). Predaj kyslej 16 % smotany stúpol o 12,8 percenta na 527,3 t, jej cena sa oslabila o 2,2 % na 43,17 Sk/kg. Vzrástol aj predaj a cena sladkej 33 % smotany.

Maslo: V marci sa zvýšil v porovnaní s predchádzajúcim mesiacom predaj masla spolu o 2,8 % na 556,3 t. O 6,8 % vzrástol predaj masla v spotrebiteľskom balení na 511,3 t, jeho cena stúpila (+4,1 %) na 116,48 Sk/kg. Výrazne kleslo predané množstvo masla v blokoch, oproti februáru až o 27,9 %,

cena sa však zvýšila na 94,89 Sk/kg (+6,1 %).

Syry a tvarohy: Eidamu 45 % t. v. s. sa predalo o 16,4 % viac ako vo februári, cena sa však oslabila o 1,3 % na 114,48 Sk/kg. Eidamská tehla 45 % t. v. s. sa pritom podieľala na jeho predaji 441,7 t (78,0 percent), jej cena však mierne oslabila na 110,09 Sk/kg (-0,9 %). Predaj Eidamskej tehly 30 % t. v. s. sa oproti februáru výraznejšie zvýšil o 40,0 % na 94,6 t, priemerná cena však klesla (-1,8 %) na 107,76 ton. Celkový predaj tavených syrov spolu sa zvýšil v porovnaní s februárom o 7,9 % na 709,5 ton. Tavených syrov 45 % t. v. s. sa predalo o 3,3 % viac ako pred mesiacom, cena sa však oslabila na 117,79 Sk/kg (-0,5 %). Predaj mäkkého tvarohu v 250 g balení sa zvýšil o 16,7 %, cena sa upevnila o 0,6 % na 70,20 Sk/kg. Viac sa predalo aj tučného tvarohu (+15,2 %), ktorého cena tiež stúpila o 0,3 % na 78,67 Sk/kg.

Sušené mlieko: Predaj sušeného plnotučného mlieka sa zvýšil až o 35,8 %, cena stúpila o 3,5 % na 94,18 Sk/kg. Sušeného odtučneného mlieka sa predalo o 0,7 % menej ako vo februári, cena sa výrazne upevnila o 6,9 % na 83,61 Sk/kg.

ATIS

Odbytové ceny mlieka a mliečnych výrobkov v 15. týždni 2006

Ceny zisťované v dňoch 17. - 20. 4. 2006

Ceny sa uvádzajú v Sk/kg bez DPH

Názov produktu	Cena	Otz	Ots	Otv	SR spolu		Rozdiel	Vývoj v %
					15. týždeň	14. týždeň		
Maslo čerstvé formované 125 - 250 g bal.	Min.	115,00	105,00	*1	105,00	105,00		
	Max.	135,00	140,00		140,00	140,00		
	Priem.	124,96	121,37		119,93	119,23	0,70	0,6
Maslo bloky 16 % vody 25 kg	Min.	*1	100,33	*1	95,35	95,42	-0,07	-0,1
	Max.		116,17		120,34	123,05	-2,71	-2,2
	Priem.		112,13		117,37	111,00	6,37	5,7
Tvaroh mäkký 250 g bal.	Min.	79,04	65,00	*1	63,19	63,25	-0,06	-0,1
	Max.	89,12	92,00		92,00	92,00		
	Priem.	83,31	77,86		80,55	80,61	-0,06	-0,1
Eidamská tehla 45 % t. v. s.	Min.	*1	*1	*1	103,62	107,00	-3,38	-3,2
	Max.				125,00	125,00		
	Priem.				107,25	109,85	-2,61	-2,4
Eidamská tehla 30 % 2,7 kg	Min.	*1	*1	*1	108,00	107,10	0,90	0,8
	Max.				115,00	115,00		
	Priem.				109,68	109,56	0,12	0,1
Bryndza zimná, balená 125 - 250 g bal.	Min.	*1	108,00	*1	108,00	116,00	-8,00	-6,9
	Max.		134,00		134,00	137,70	-3,70	-2,7
	Priem.		127,18		124,84	124,54	0,30	0,2
Bryndza zimná, voľne ložená 2, 5, 10 kg	Min.	*1	116,00	*1	113,96	110,00	3,96	3,6
	Max.		127,20		127,20	135,30	-8,10	-6,0
	Priem.		121,44		118,94	117,94	1,01	0,9
Mlieko sušené plnotučné, 26 %, 25 kg vrecia	Min.	*1	*1	*1	88,53	87,10	1,43	1,6
	Max.				101,11	126,10	-24,99	-19,8
	Priem.				92,84	88,14	4,71	5,3
Mlieko sušené odtučnené, 26 %, 25 kg vrecia	Min.	-	*1	*1	71,18	*1		
	Max.				80,54			
	Priem.				73,85			

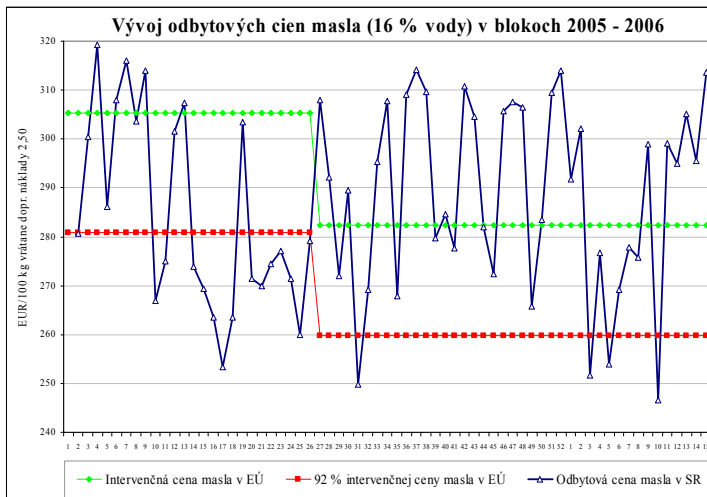
Zdroj: ATIS

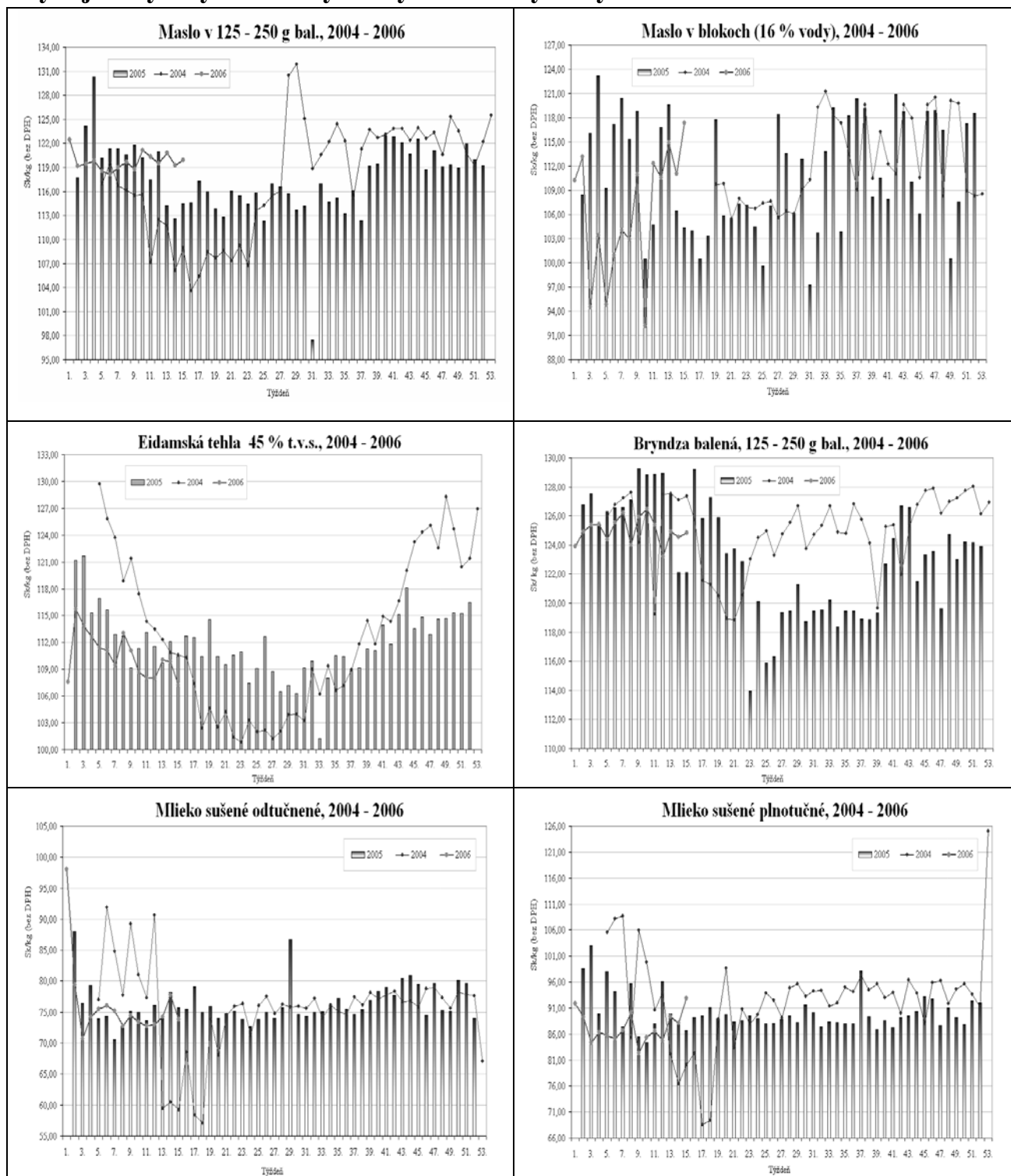
Otz - Oblasť trhu západ (Bratislavský kraj, Trnavský kraj, Trenčiansky kraj, Nitriansky kraj), Ots - Oblasť trhu stred (Žilinský kraj, Banskobystrický kraj), Otv - Oblasť trhu východ (Košický kraj, Prešovský kraj), *1 údaj nezverejňujeme (menej ako traja respondenti)

Vývoj odbytových cien v 15. týždni 2006

V 15. týždni tohto roka sa upevnili ceny masla, výrazne stúpila (+5,7 %) cena masla v blokoch, maslo v spotrebiteľskom balení zdraželo o 0,6 %. V porovnaní so 14. týždňom 2006 sa oslabila cena mäkkého tvarohu v 250 g balení o 0,1 % na 80,55 Sk/kg. Cena Eidamskej tehly 45 % t. v. s. sa počas 15. týždňa tohto roka znížila až o 2,4 % na 107,25 Sk/kg. Eidamská tehla 30 % t. v. s. naopak, zdražela o 0,1 %. Mierne sa upevnili ceny bryndze balenej aj voľne loženej (o 0,2 a 0,9 %). V porovnaní s predchádzajúcim 14. týždňom vzrástla aj cena sušeného plnotučného mlieka (5,3 %) na 92,84 Sk/kg.

ATIS



Vývoj odbytových cien vybraných mliečnych výrobkov v rokoch 2004 - 2006


Grafy: ATIS

Producentické ceny mlieka v štátoch SVE^{1/} v rokoch 2005 - 2006

v EUR/100 kg

2005 - 2006	Bulharsko	Česko	Maďarsko	Nemecko	Slovensko	Estónsko	Lotyšsko	Poľsko
November	22,25	28,62	25,16	28,10	24,27	25,31	23,24	22,71
December	22,87	28,87	25,48	27,40	25,00	25,37	23,84	24,45
Január	23,29	28,36	25,28	27,00	24,95	24,61	23,49	24,12
Február	23,48	28,86	25,22	26,60-	24,93	24,99	24,01	24,22
Marec	23,21	-	-	-	25,21	-	24,23	23,86
Vývoj (%) -3./2.	-1,1	-	-	-	1,1	-	0,9	-1,5

 Zdroj: IMDE, poznámka: SVE^{1/} - štáty strednej a východnej Európy

Ceny mlieka a mliečnych výrobkov vo svete

Krajina	Druh produktu	Mena	Cenový vývoj v priebehu mesiaca				Mesačná zmena cien v %	Cena (Sk/kg)
			Pred mes.	Pred týžd.	Akt. cena	Ku dňu		
MASLO 82 %								
USA	Grade AA	USD	2,62	2,55	2,55	31. 3.	-2,8	79,37
V. Británia		EUR	2,60	2,56	2,56	24. 3.	-1,3	95,86
Nemecko		EUR	2,55	2,53	2,53	5. 4.	-0,8	94,91
Holandsko		EUR	2,56	2,56	2,56	5. 4.	-	96,04
Francúzsko		EUR	2,52	2,52	2,51	2. 4.	-0,4	94,56
Rusko		RUB	89,45	88,24	90,80	15. 3.	1,5	101,29
Oceánia		USD	1,91	1,89	1,83	31. 3.	-4,6	56,96
SYRY								
USA	Čedar, blok	USD	2,54	2,61	2,58	24. 3.	1,6	80,31
V. Británia	Čedar, 20 kg blok	GBP	2,15	2,15	2,15	24. 3.	-	80,50
Nemecko	Gouda 45 - 48 % t. v. s.	EUR	3,00	3,00	3,00	5. 4.	-	112,55
	Ementál 45 % t. v. s.	EUR	4,13	4,10	4,13	5. 4.	-	154,94
	Tylžský 45 % t. v. s.	EUR	3,10	3,10	3,10	5. 4.	-	116,30
Francúzsko	Ementál 45 % t. v. s.	RUB	5,05	5,05	5,05	25. 2.	-	189,09
Taliansko	Parmigiano Reggiano	EUR	6,63	6,63	6,63	2. 4.	-	249,77
Oceánia	Čedar	USD	2,75	2,70	2,68	31. 3.	-2,7	83,42
ODTUČNÉ SUŠENÉ MLIEKO								
USA	spray	USD	1,95	1,94	1,93	31. 3.	-1,3	80,31
Nemecko	ADMI Extra	EUR	2,08	2,07	2,07	5. 4.	-0,2	80,66
Holandsko	spray	EUR	2,10	2,06	2,06	5. 4.	-1,9	112,55
Francúzsko	spray	EUR	2,00	2,03	2,02	2. 4.	1,0	155,59
V. Británia		GBP	1,36	1,39	1,40	15. 3.	2,9	116,08
Rusko		RUB	70,92	71,11	71,75	15. 3.	9,2	77,11
Oceánia		USD	2,18	2,15	2,15	31. 3.	-	66,92
PLNOTUČNÉ SUŠENÉ MLIEKO 26 % t. v. s.								
Nemecko		USD	2,39	2,37	2,37	5. 4.	-0,8	88,91
Holandsko		EUR	2,37	2,37	2,36	5. 4.	-0,4	88,54
Francúzsko		EUR	2,36	2,35	2,33	2. 4.	-1,3	87,78
Belgicko		EUR	2,39	2,38	2,37	2. 4.	-0,6	89,28
Rusko		RUB	70,92	71,11	71,75	15. 3.	1,2	80,04
Oceánia		USD	2,18	2,15	2,15	31. 3.	-1,1	66,92

Vysvetlivky:
Zdroj: AGRA EUROPE, ZMP, FAMMU

*Ceny masla: Nemecko - veľkoobchodná cena - Hamburg; Veľká Británia - veľkoob. cena - Londýn; Holandsko, Francúzsko - cena platená prvovýrobcom; Ceny syra: Nemecko - veľkoobchodná cena - Hamburg, Kempten; Veľká Británia - veľkoob. cena - Londýn; Francúzsko - burzová cena Rungis; Holandsko - burzová cena Leeuwarden; USA - veľkoobchodná cena; Oceánia - veľkoobchodná cena; Ceny sušeného mlieka: Nemecko podľa ZMP; Francúzsko - cena platená spracovateľom i veľkoobchodná; Holandsko, Belgicko - cena platená prvovýrobcom; USA - cena FOB Východné pobrežie. ADMI EXTRA - mlieko podľa normy American Dry Milk Institute, špecifikácia mlieka: obsah tuku 1,25 %, obsah vody 4 %, rozpustnosť 1,25 ml, kyslosť 0,15 %, stupeň znečistenia - A/B, počet baktérií do 50 tis./ml, * Prepočet na SKK aktuálnym kurzom NBS k uvedenému dátumu*

Nákupné ceny mlieka vo svete^{1/}
v EUR/100 kg

	Február 2005	Január 2005	Február 2006	Mesačný vývoj cien (%)	Vývoj cien (%) II. 06/II. 05	Priemerná cena v Sk/kg
Priemer EÚ ²	28,21	27,77	27,66	-0,4	-1,9	10,35
Nový Zéland	18,67	17,15	17,02	-0,8	-9,6	6,37
USA	27,99	27,20	25,12	-7,6	-10,3	9,40

Zdroj: LTO
Ceny prerátané priemerným kurzom NBS za február 2006, 1 EUR = 37,404 SKK
1/ Priemer za mlieko s obsahom tuku 4,2 % a bielkovín 3,2 %, 2/ V 16 významných mliekárňach EÚ-15

Nákupné ceny mlieka v Českej republike

v Kč/l, nákup mlieka v tis. l

	Február 2006	Január 2006	Február 2005	Index 2006/2005	Index II. 06/I. 05	Priemerná cena v Sk/l
Cena I. trieda (vrátane Q.)	8,09	8,14	8,44	95,85	99,39	10,65
Priemerná cena	8,06	8,13	8,43	95,61	99,14	10,62
Nákup mlieka v I. triede (vr. Q)	181 551	193 209	187 319	96,92	93,97	-
Nákup spolu	183 616	195 672	189 069	97,12	93,84	-

Zdroj: Oddělení státní statistické služby MZe ČR
Ceny prerátané priemerným kurzom NBS za mesiac február 2006, 1 CZK = 1,317 SKK

Odbytové ceny výrobkov v Českej republike

v Kč/l (kg)

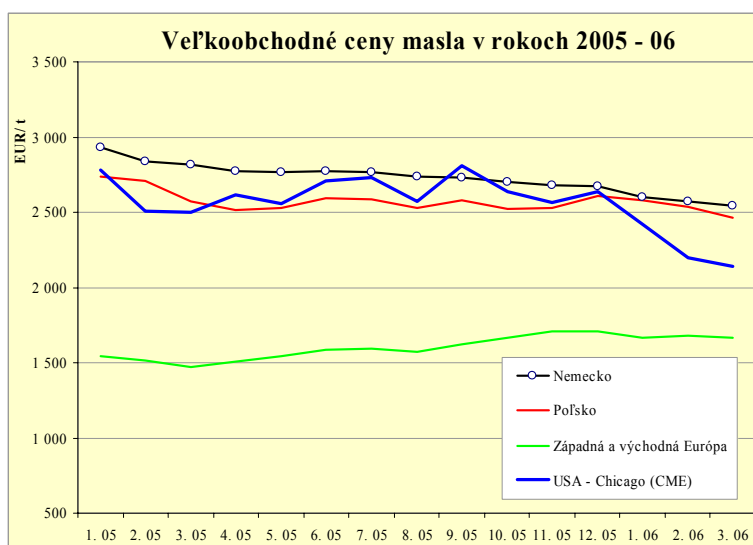
Výrobok	Február 2006	Január 2006	Február 2005	Index 2006/2005	Index II. 06/I. 05	Priemerná cena v Sk/l, kg
Mlieko polotučné trvan., krabica	10,24	10,29	11,13	92,00	99,51	13,49
Mlieko odtučnené trvan., krabica	9,73	9,67	10,54	92,31	100,62	12,81
Mlieko polotučné PE vrecko	9,90	10,07	9,99	99,10	98,31	13,04
Mlieko polotučné, krabica	10,69	10,92	10,79	99,07	97,89	14,08
Jogurt biely do 4,5 % tuku	36,10	35,27	30,58	118,05	102,35	47,54
Jogurt ochutený smotanový	-	-	40,52	-	-	-
Maslo čerstvé 250 g balenie	83,46	84,87	92,79	89,95	98,34	109,92
Tvaroh mäkký 250 g	41,41	42,00	45,23	91,55	98,60	54,54
Eidamská tehla 30 %	85,54	85,63	94,68	90,35	99,89	112,66
Eidamská tehla 45 %	88,83	87,82	95,89	92,64	101,15	116,99
Sušené mlieko odtučnené, 25 kg	55,30	55,24	58,31	94,84	100,11	72,83
Sušené mlieko plnotučné, 25 kg	66,01	-	67,32	98,05	-	86,94
Maslo bloky	-	75,48	82,30	-	-	-

Zdroj: Oddělení státní statistické služby MZe ČR
Ceny prerátané priemerným kurzom NBS za mesiac február 2006, 1 CZK = 1,317 SKK

Veľkoobchodné ceny masla na medzinárodných trhoch

Veľkoobchodné ceny masla na medzinárodných trhoch majú rozdielny trend. Od januára do konca roka 2005 sa ceny masla upevňovali najmä na trhoch strednej a východnej Európy, kde sa zvýšili o 166 €/t (10,8 %). Medziročne sa cena masla v marci 2006 zvýšila o 13,1 %. Priemerná ročná cena sa v strednej a východnej Európe upevnila aj v roku 2005 (+4,2 %) na 1 586 €/t. Na trhoch v Nemecku sa cena masla v priebehu minulého roka od januára do konca roka znížila o 265 €/t (-9 %). Medziročný pokles v marci 2006 bol až -9,9 percenta. V Poľsku sa v priebehu minulého roka cena masla oslabilo o 134 €/t (-4,9 %), medziročný rozdiel v cene masla bol v marci tohto roka 108 €/t (pokles o 4,2 %). Predtým sa však vplyvom vstupu do EÚ priemerná ročná cena v Poľsku výrazne upevnila: v roku 2004 o 22,2 % na 2 460 €/t, v roku 2005 stúpala ešte o 5,0 % na 2 584 €/t. V USA sa cena masla v priebehu roku 2005 znížila od januára do konca roka o 138 €/t (-4,9 percenta). V marci tohto roka bol medzi-

ročný rozdiel v cene masla až 358 €/t (-14,3 %). Priemerná ročná cena masla sa v USA vlni v porovnaní s rokom 2004 znížila o 10,3 % na 2 636 €/t. V roku 2004 bola priemerná ročná cena masla v Nemecku vyššia o 1,8 % ako v USA, v roku 2005 bola vyššia o 4,7 % a v tomto roku sa rozdiel zvýšil až na 12,1 %.

ATIS/CLAL

Graf: PPA - ATIS

Nákupné ceny kravského mlieka v Maďarsku
v HUF/kg

	Február 2005	Január 2005	Február 2006	Index II. 2006 /II. 2005	Priemerná cena v Sk/kg
Extra	66,65	63,95	63,50	95,27	9,44
Extra zníž. *	47,62	43,06	46,51	97,68	6,92
Priemer	66,50	63,71	63,29	95,18	9,41

Zdroj: AKII – PIAC Budapešť
Ceny prerátané priemerným kurzom NBS za mesiac február 2006, 100 HUF = 14,871 SKK
*Poznámka: *Extra zníž. = bývalé triedy kvality 1., 2. a 3. spolu*
Odbytové ceny mlieka a mliečnych výrobkov v Maďarsku
v HUF/l, kg

Výrobok	Február 2005	Január 2005	Február 2006	Index II. 2006 /II. 2005	Priemerná cena v Sk/kg
Konzum. mlieko 2,8 %, PE vrecká, (l bal.)	101,70	105,78	105,57	103,80	15,70
Mlieko trvanlivé 2,8 %, (l bal.)	112,71	119,18	119,43	105,96	17,76
Maslo 80 % balené120	963,41	960,27	935,29	97,08	139,09
Maslo bloky	852,30	831,08	828,60	97,22	123,22
Tavený syr	923,28	938,64	954,54	103,39	141,95
Smotana kyslá 20 %	286,38	298,29	292,82	102,25	43,55
Jogurt biely	287,39	297,59	305,43	106,28	45,42
Jogurt ovocný	327,95	304,25	309,74	94,45	46,06
Sušené mlieko odtučnené	-	-	991,01	-	-
Sušené mlieko plnotučné	562,05	-	-	-	-

Zdroj: AKII – PIAC Budapešť
Ceny prerátané priemerným kurzom NBS za mesiac február 2006, 100 HUF = 14,871 SKK
Odbytové ceny spracovateľov mlieka a mliečnych výrobkov v Poľsku
v PLN/kg

Výrobok	27. 2. 2006	5. 3. 2006	9. 4. 2006	Týžd. vývoj cien (%)	Cena v Sk/kg
Konz. mlieko 2%, PE vrecká	1,27	1,28	1,28	-1,1	12,08
Konz. mlieko 2 %, krabica, UHT	1,75	1,75	1,76	0,6	16,61
Sušené odtučnené mlieko	7,28	7,28	7,58	-1,0	71,56
Sušené plnotučné mlieko	8,58	8,65	8,79	0,9	82,98
Maslo balené, 16 % vody	9,76	9,87	9,78	0,1	92,32
Maslo v blokoch, 16 % vody	9,47	9,44	9,56	-0,1	90,25
Eidam 45 % t. v. s.	10,73	10,81	11,12	0,8	104,97
Ementál	11,38	11,16	11,25	0,4	106,20
Smotana 10 - 29 %	4,31	4,26	4,21	-1,5	39,74
Jogurt natur 2 %, 150 g	2,81	2,88	2,84	0,6	26,81
Tvaroh, 40 % t. v. s.	7,51	7,56	7,31	0,3	69,01

Zdroj: FAMMU/GISIPAR
Ceny prerátané priemerným kurzom NBS ku dňu 9. 4. 2006, 1 PLN = 9,44 SKK
Vyššia mliečna kvóta v Poľsku, nie však pre veľkých producentov

Poľský sejm prijal rozhodnutie, podľa ktorého sa prerozdelenie zvýšenie národného referenčného množstva mliečnej kvóty tak, aby z toho profitovali najmä rodinné podniky. Podľa aktuálneho odhadu sa očakáva, že by sa nadprodukcia v Poľsku mohla za uplynulý kvótový rok pohybovať v rozpätí od 200 do 500 tis. t (národné referenčné množstvo Poľska je 8,96 mil. ton). Asi 48 tis. poľnohospodárskych podnikov alebo každý šiesty dodávateľ mlieka bude musieť byť potrestaný tým, že za prekročenie individuálneho referenčného množstva kvóty bude musieť zaplatiť pokutu.

Kým sa s napätím očakávalo rozhodnutie EK o navýšení poľského referenčného množstva pre kvótový rok 2006/07 o národnú rezervu vo

výške asi 400 tis. t, poľský sejm prijal rozhodnutie, že dodatočné množstvá na zvýšenie kvóty sa rozdelia medzi farmy, ktoré ročne produkujú menej ako 800 tis. kg mlieka, čo znamená, že nechovajú viac ako 100 ks dojníc. Podľa denníka Rzeczpospolita by sa tak zvýšené množstvo prerozdeleno medzi 450 z celkových 300 tis. dodávateľov mlieka v Poľsku. Medzi nimi je aj 24 veľkých podnikov, tie sa nachádzajú v zastupiteľstve Agentúry pre nehnuteľnosti. V tejto súvislosti citoval denník aj mienku profesora Z. Smolenského z Národného ekonomického inštitútu pre poľnohospodárstvo a potravinárstvo, podľa ktorej by rozhodnutie sejmu mohlo sťažiť proces zmeny štruktúry poľského mliekarenského hospodárstva.

ATIS/ZMP

Produkcia mlieka vo svete sa rozvíja dynamicky

Produkcia v EÚ - 25 sa mierne zvýši

Podľa prognózy USDA v štátoch EÚ-25 produkcia mlieka mierne vzrastie. Silný domáci dopyt podmieni zvýšenie produkcie a ponuka na export bude mať asi rovnaký objem ako v roku 2005. Na rozdiel od toho sa očakáva, že dodávky mlieka v USA sa v tomto roku zvýšia až o 2,6 %. Tým bude pravdepodobne ponuka sušeného odtučneného mlieka na export oveľa vyššia. Medzinárodných trhov s podobnými produktmi sa to však pravdepodobne nedotkne, lebo syry, mliečne tuky a sušené plnotučné mlieko sa odhadujú ako nekonkurencieschopné.

Importy môžu zostať na súčasnej úrovni

Importný dopyt by mohol zostať v roku 2006 nezmenený, aj keď je prognózovaný hospodársky rast asi o 3 %. Na ázijských trhoch by sa mal zvýšiť hrubý domáci produkt asi o 6 %, v Číne by mal vzrásť asi o 9 %. Pre EÚ-25 odhadujú americkí experti hospodársky rast o 1,5 %. Pre Japonsko sa odhaduje pokles o 0,5 až 1,5 %. V USA sa očakáva veľmi optimisticky 3 % hospodársky rast. Pokles by bolo možné kompenzovať vyrovnaním prostredníctvom dopytu z krajín exportujúcich ropu. Určitá neistota plyní z menového vývoja.

Produkcia mlieka vo svete prevažne vzrastá

V Austrálii sa očakáva pre sezónu 2005/06, ktorá sa končí v júni tohto roka, že množstvo vyprodukovaného mlieka vzrastie asi o 3 %. Skoré

Bryndziari prišli na to, že musia spojiť sily

Výrobcovia bryndze na Slovensku pripravujú založenie spoločného obchodno-odbytového združenia, ktoré by im malo pomôcť výraznejšie sa presadiť na domácom i zahraničnom trhu. Podľa Petra Lajdu, majiteľa bryndziarne Makovický Ružomberok, výrobcovia bryndze už štyri až päť rokov produkujú so stratou. Nízka cena hotového produktu núti bryndziarov neustále prehodnocovať nákladovosť výroby a siahať až na dno vlastných rezerv, ktoré už v podstate ani nie sú. Na základe toho dospeli k názoru, že jediným východiskom z tejto nepriaznivej situácie je spojiť svoje sily tak, ako to robia výrobcovia vo Francúzsku a inde v západnej Európe. Ako hovorí P. Lajda, jednotlivec nemá v rokovaní s obchodnými reťazcami takú šancu na úspech ako zástupca združenia, ktorý reprezentuje celú skupinu výrobcov. Na potrebe založenia obchodno-odbytového združenia sa zhodli všetci producenti bryndze. Navrhli vytvorenie pracovnej skupiny, ktorá by mala pripraviť pôdu pre jeho vznik. Združenie by malo okrem zodpoved-

dažde zlepšili situáciu na lúkach a pasienkoch. Predsa však bude produkcia zaostávať za rekordnou sezónou 2001/02. Odhad vychádza z predpokladu, že nadbytočná produkcia mlieka sa v Austrálii použije na výrobu masla a sušeného plnotučného mlieka, pričom by produkcia sušeného odtučneného mlieka (SOM) a masla v porovnaní s rokom 2004 mali zostať rovnaké. Na Novom Zélande spôsobili nižšie teploty ako bežné a pretrvávajúce dažde, že dodávky mlieka budú v niektorých regiónoch ostrova nižšie. V priebehu vrcholnej sezóny mliečného roka boli denné dodávky v roku 2005 asi o 2 % nižšie ako v roku 2004. V sezóne, ktorá sa ukončí v máji je prognózovaný pokles produkcie mlieka asi o 2 percentá. To by bol už v priebehu dvoch rokov opäť pokles produkcie mlieka. Očakáva sa, že produkcia SOM na Novom Zélande by potom poklesla o 8 % a masla asi o 4 %.

Rekordné ceny mlieka, ktoré boli dosiahnuté v roku 2004 v USA tam podmienili nárast produkcie mlieka minulý rok viac ako o 3 %. Producenti mlieka zväčšili stáda dojníc a produktivita stúpla. V konečnom dôsledku razantný nárast produkcie, napriek tomu, že dopyt bol vysoký, mierne ceny zahmlil. Predsa je však výhľad expertov na tento rok optimistický. Ak sa budú ceny posilňovať, mohla by byť prognóza zvýšenia produkcie mlieka v tomto roku asi na úrovni 3 %.

ATIS/ZMP

nosti za vyjednávanie cien dostať do vienka i propagáciu bryndze a výrobkov z nej ako aj koordináciu nákupu základnej suroviny v spolupráci s podobným stavovským družstvom slovenských ovčiarov. Napríklad v oblasti nákupu ovčieho syra sa chcú producenti bryndze dohodnúť aj na dodržiavaní rajonizácie, aká v podstate fungovala už v minulosti. Prvoradou úlohou združenia však bude pôsobiť na obchodné reťazce, aby nedegradovali bryndzu na bezcennú potravinu. V súčasnosti sa bryndziarne cítia byť existenčne ohrozené a očakávajú lepšie zhodnotenie svojej produkcie aj cestou zvýšenia ceny bryndze. Zároveň však chcú zabrániť tomu, aby obchodníci vyhnali jej predajnú cenu až na úroveň, ktorú bežný zákazník už nemieni akceptovať.

V súčasnosti pôsobí na Slovensku deväť väčších výrobcov bryndze a niekoľko malých salašnických prevádzok, ktoré popri bryndzi tradičným spôsobom vyrábajú aj korbáčiky, parenice a oštiepky.

ATIS/RN (skrátene)

V EÚ sa očakáva menej mlieka

Napriek zvýšeniu národných garantovaných množstiev mlieka, ktoré vstúpilo do platnosti prvého apríla tohto roka sa dá očakávať v tomto roku len mierne zvýšenie dodávok mlieka v EÚ. Zvýšenie mliečnych kvót je výsledkom Agendy 2000 z marca 1999, je to prvý krok z 3 krokov v celkovom objeme 480 700 t, z toho napr. 139 300 t v Nemecku. V priebehu decembra 2005 sa produkcia mlieka v EÚ sezónne mierne zvýšila, napriek tomu zostala pod úrovňou minulého roka.

V januári tohto roka bola v porovnaní s januárom 2005 produkcia mlieka v EÚ o 2 % nižšia a táto tendencia by sa mala udržať najmenej do júna. Je ťažké odhadnúť, do akej miery sa tento trend udrží, lebo dodávky mlieka sa začiatkom nového kvótového roka v apríli opäť zvýšia. Často je s poklesom produkcie spojené aj zníženie produkčných kapacít. Brzdíaci manéver sa dal pozorovať v minulej jeseni najmä v Nemecku a vo Francúzsku. Medzitým sa zabíjalo aj viac kráv ako minulý rok. V Nemecku sa predpokladá prekročenie kvóty za uplynulý kvótový rok, predsa však bola produkcia mlieka nižšia ako v predchádzajúcej sezóne 2004/05.

V nových členských štátoch sa ešte tempo expanzie mliekarenskej produkcie veľmi neoslabilo, avšak výrazne spomalilo. Poľsko, ktoré produkuje asi polovicu mliekarenskej produkcie nových členských štátov, hlásilo v januári nárast len o 0,8 %, na rozdiel od roku 2005, kedy sa medziročne v januári nakúpilo o 10 % a v decembri až o 6 % mlieka viac ako v decembri 2004. Expanzia produkcie sa tak veľmi nespomalila v pobaltských štátoch, v Čechách, na Slovensku, Maďarsku aj Slovinsku, predsa však nastúpila istá stagnácia. Mnohé očakávania producentov, týkajúce sa ceny mlieka, sa nenaplnili. Nákupné ceny mlieka sa v nových členských krajinách veľmi priblížili k cene mlieka v štátoch bývalej EÚ, to je však bada-

teľné až po prepočítaní národnej meny na euro. Na trhoch sa dajú pozorovať rôzne cenové tendencie. Trh s maslom sa nachádza pod tlakom napriek tomu, že produkcia masla má klesajúcu tendenciu. Hlavnou príčinou je slabý export masla do tretích krajín, lebo sa tam dopyt po masle výrazne znížil. Zodpovedajúco poklesla aj trhovacia cena masla v EÚ, čo odráža pokles intervenčnej ceny masla v EÚ. Medzitým bol zahájený intervenčný nákup masla v 13 štátoch EÚ a od začiatku do konca marca sa prideliť príplatky na takmer 12 tis. t masla. Odlahčujúca úloha exportu pre trh s maslom sa jasne ukazuje po tom, ako sa v rokoch 2003 až 2005 každým vyviezlo viac ako 300 tis. t masla, čo dostatočne vyrovnalo nerovnováhu na trhu s maslom, ako aj slúžilo na odbúranie intervenčných zásob. S objemom exportu pod 300 tis. ton to už nebude viac možné.

Iná je situácia na trhu s mliečnymi bielkovinami, napr. so sušeným odtučneným mliekom (SOM). Produkcia sušeného odtučneného mlieka v dôsledku nižšieho nákupu mlieka od minulej jesene výrazne poklesla. Oveľa viac mlieka sa využíva na produkciu syrov. Ak sa medzitým bude stále menej SOM spracovávať na kazeín, bude jeho produkcia v porovnaní s minulým rokom nižšia. Uvedená situácia viedla k upevneniu cien sušeného mlieka a ceny sa v porovnaní s intervenčnou úrovňou zvýšili. Tým by sa čiastočne mohlo kompenzovať oslabenie cien, ktoré spôsobil trh s maslom.

Treba aj naďalej rátať s rastom produkcie na trhu so syrmi. Tento nárast nezávisí od hospodárskej situácie, ale od trendu zmenených návykov v spotrebe. Aj menší rast na trhu so sirmi dokáže absorbovať nižšie nárasty na trhu s nakupovaným mliekom. Na sušenie, resp. na spracovanie na kazeín bude v priebehu tohto roka k dispozícii menej mlieka ako v roku 2005.

ATIS/ ZMP

<p>Vydavateľ: PPA – ATIS Trenčianska 55 821 09 Bratislava 2 ISSN 1336-4391</p>	<p>Redakcia: Ing. Katarína Prachárová e-mail: KPracharova@apa.sk Ing. Tesfu Weldesenbet, PhD. e-mail: Tesfu@apa.sk Tel. a fax: 02/58 243 351</p>	<p>©Rozmnožovanie a využívanie informácií je možné len po písomnej dohode s ATIS. Všetky trhové informácie sú spracované s najväčšou starostlivosťou. Informácie obsiahnuté v tomto materiáli sa zakladajú na informačných zdrojoch, o ktorých sme presvedčení, že sú hodnoverné. Za správnosť a úplnosť uvádzaných informácií sa PPA – ATIS nezaručuje, ako aj nezodpovedá za žiadne škody vzniknuté na základe ich využívania.</p>
--	--	--