

Vydavateľ:
PPA - ATIS
Trenčianska 55
821 09 Bratislava 2

Telef. a fax. č.:

Tel.: 02 / 58 243 351
Fax: 02 / 58 243 351
e-mail: atis@apa.sk

ATIS na INTERNETE
<http://www.apa.sk>

V tomto čísle:

1. Ponuka a dopyt v júni
Nákup a cena mlieka v júni tohto roka boli nižšie
Nákupná cena od nákupcov na úrovni 9,37 Sk/kg
2. Nákupné ceny a množstvo mlieka od producentov v júni
Nákupné ceny a množstvo mlieka od nákupcov v júni
- 3.-7. Odbytové ceny mlieka a mliečnych výrobkov v júni
8. Odbytové ceny mlieka a mliečnych výrobkov v 28. týždni 2006
9. Vývoj odbytových cien vybraných mliečnych výrobkov v rokoch 2004 - 2006
Producentné ceny mlieka v štátoch SVE v roku 2006
10. Ceny mlieka a mliečnych výrobkov vo svete
Nákupné ceny mlieka vo svete
11. Nákupné ceny mlieka v Českej republike
Odbytové ceny výrobkov v ČR
Intervenčné zásoby masla v EÚ nižšie ako vlani, cena sa znížila
12. Nákupné ceny kravského mlieka v Maďarsku
Odbytové ceny mlieka a mliečnych výrobkov v Maďarsku
Odbytové ceny spracovateľov mlieka a mliečnych výrobkov v Poľsku
Z EÚ sa vyviezlo menej masla a SOM
Zo susedných štátov je najvyššia cena mlieka v Čechách
Produkcija mlieka v Čechách medziročne stúpila, nákup mliekarní však klesol
Zásadné zmeny v mliekarenstve Česka po vstupe do EÚ
- 13.-14. Podiel prvovýrobcu na spotrebiteľských cenách mliečnych výrobkov neustále klesá
Štruktúra spotrebiteľských cien vybraných mliečnych výrobkov, 1995 a 2005

Vývoj odbytových cien

(28. týždeň 2006)

Maslo 125 - 250 g	↔
Maslo bloky 16 % vody	↑
Eidam, tehla 45 %	↔
Bryndza letná bal., 125 - 250 g	↓
Tvaroh mäkký, 250 g bal.	↔
Sušené plnotučné mlieko	↔

Ponuka a dopyt v júni

Surové mlieko – Spracovatelia nakúpili menej mlieka a cena oslabila.

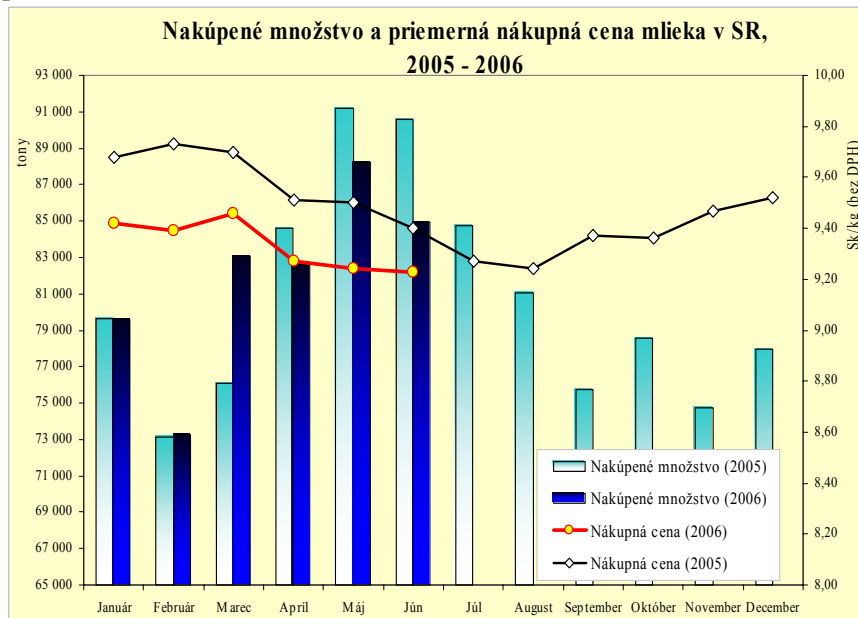
Syry a tvarohy – Výroba a predaj syrov spolu (bez tavených) a tvarohu klesli. Odbytové ceny v porovnaní s minulým mesiacom a rokom oslabili.

Maslo - Predaj masla v spotrebiteľskom balení a v blokoch klesol. Odbytové ceny sa v porovnaní s minulým mesiacom a rokom znížili. ATIS

Nákup a cena mlieka v júni tohto roka boli nižšie

V júni tohto roka spracovatelia nakúpili spolu 84 918 t mlieka s priemerným obsahom tuku 3,67 % a bielkovín 3,25 %. V medziročnom porovnaní nákup mlieka v júni poklesol o 5 660 t (-6,2 %). Oproti máju tohto roka sa nákup mlieka znížil o 3 312 t (-3,8 %). Z celkového nákupu mlieka v júni 2006 bolo 94,0 % mlieka nakúpeného v triede Q a I.

Priemerná cena za surové kravské mlieko (priemer všetkých tried) bola v júni 2006 na úrovni 9,23 Sk/kg, čo bolo oproti máju 2006 menej o 0,1 % a o 1,8 % menej oproti rovnakému mesiacu 2005. Cena mlieka a podiel jednotlivých tried kvality mlieka sa líšili podľa oblasti trhu. Najvyššia priemerná cena mlieka 9,31 Sk/kg a najnižšia cena 9,09 Sk/kg boli v oblasti trhu stred (Žilinský a Banskobystrický kraj) a východ (Košický a Prešovský kraj). Zastúpenie neštandardného mlieka na celkovom nákupe mlieka bolo relatívne väčšie v oblasti trhu východ, ktorá aj oslabila priemernú cenu mlieka. ATIS



Graf: ATIS

Nákupná cena od nákupcov na úrovni 9,37 Sk/kg

Spracovatelia nakúpili od nákupcov v júni tohto roka spolu 14 279 ton kravského mlieka, v porovnaní s májom o 818 t (-5,4 %) menej. Priemerná cena mlieka od nákupcov sa pohybovala od 9,31 Sk/kg v oblasti trhu východ (Košický a Prešovský kraj) do 9,45 Sk/kg v oblasti trhu západného Slovenska. ATIS

Nákupné ceny a množstvo mlieka od producentov v júni
Ceny sa uvádzajú v Sk/kg, bez DPH

Názov produktu	Množstvo/ cena	Otz	Ots	Otv	SR spolu		Vývoj v %	
					Jún	Máj	6.06/5.06	6.06/6.05
Surové kravské mlieko Q. trieda	Množstvo (t)	23 693	11 887	6 954	42 534	43 664	-2,6	-15,7
	Min. cena	8,65	8,96	9,22	8,65	9,13	-5,3	-5,2
	Max. cena	9,99	10,06	9,53	10,06	10,08	-0,2	-0,5
	Priem. cena	9,46	9,46	9,38	9,45	9,41	0,4	-1,7
	<i>Vývoj ceny v %</i>	<i>0,5</i>	<i>0,4</i>					
Surové kravské mlieko I. trieda	Množstvo (t)	23 121	5 205	8 939	37 265	39 871	-6,5	5,8
	Min. cena	8,96	8,91	9,14	8,91	8,71	2,3	9,7
	Max. cena	10,06	10,00	9,58	10,06	9,99	0,7	-2,6
	Priem. cena	9,27	9,39	9,38	9,31	9,33	-0,1	-1,8
	<i>Vývoj ceny v %</i>	<i>-0,3</i>	<i>-0,5</i>	<i>0,3</i>				
Surové kravské mlieko neštandard	Množstvo (t)	1 912	857	2 350	5 119	4 695	9,0	4,8
	Min. cena	3,33	4,00	5,00	3,33	3,46	-3,8	14,8
	Max. cena	7,72	8,55	7,77	8,55	8,95	-4,5	-10,3
	Priem. cena	6,59	6,63	7,16	6,86	6,97	-1,7	4,3
	<i>Vývoj ceny v %</i>	<i>-2,1</i>	<i>-3,8</i>	<i>-0,3</i>				
Surové kravské mlieko spolu	Množstvo (t)	48 726	17 949	18 243	84 918	88 230	-3,8	-6,2
	Obsah tuku v %	3,63	3,73	3,72	3,67	3,67	0,1	2,2
	Obsah bielk. v %	3,24	3,26	3,24	3,25	3,24	0,2	0,5
	Min. cena	8,75	8,96	5,76	5,76	8,71	-33,9	-25,6
	Max. cena	9,73	9,94	9,55	9,94	9,99	-0,5	-3,8
	Priem. cena	9,26	9,31	9,09	9,23	9,24	-0,1	-1,8
	<i>Vývoj ceny v %</i>	<i>-0,1</i>	<i>-0,4</i>					

Zdroj: Výkaz ML (MP SR) 6 - 12
*Otz - Oblasť trhu západ (Bratislavský kraj, Trnavský kraj, Trenčiansky kraj, Nitriansky kraj), Ots - Oblasť trhu stred (Žilinský kraj, Banskobystrický kraj), Otv - Oblasť trhu východ (Košický kraj, Prešovský kraj). *1 údaj nezverejňujeme (menej ako traja respondenti).*
Nákupné ceny a množstvo mlieka od nákupcov v júni
Ceny sa uvádzajú v Sk/kg, bez DPH

Názov produktu	Množstvo/ cena	Otz	Ots	Otv	SR spolu		Vývoj (t, Sk/kg, v %)	
					Jún	Máj	6.06/5.06	6.06/6.05
Surové kravské mlieko Q. trieda	Množstvo (t)	3 869	2 669	*1	7 242	7 311	-0,9	
	Min. cena	9,47	9,23		9,23	9,15	0,9	
	Max. cena	9,83	10,00		10,00	10,13	-1,3	
	Priem. cena	9,59	9,59		9,57	9,58	-0,1	
	<i>Vývoj ceny v %</i>	<i>0,2</i>	<i>-0,6</i>					
Surové kravské mlieko I. trieda	Množstvo (t)	*1	2 349	2 907	6 152	6 924	-11,1	
	Min. cena		9,38	9,25	9,10	9,18	-0,9	
	Max. cena		11,00	9,50	11,00	10,45	5,3	
	Priem. cena		9,50	9,42	9,41	9,51	-1,0	
	<i>Vývoj ceny v %</i>		<i>-0,1</i>					
Surové kravské mlieko neštandard	Množstvo (t)	*1	653	*1	885	862	2,7	
	Min. cena		5,96		5,80	4,00	45,0	
	Max. cena		8,26		8,26	8,50	-2,8	
	Priem. cena		7,81		7,33	7,63	-3,8	
	<i>Vývoj ceny v %</i>							
Surové kravské mlieko spolu	Množstvo (t)	4 887	5 671	3 721	14 279	15 097	-5,4	
	Min. cena	9,26	9,21	9,24	9,21	9,18	0,3	
	Max. cena	9,81	11,00	9,50	11,00	10,45	5,3	
	Priem. cena	9,43	9,35	9,31	9,37	9,44	-0,8	
	<i>Vývoj ceny v %</i>	<i>-0,8</i>	<i>-1,3</i>	<i>0,3</i>				

Zdroj: Výkaz ML (MP SR) 6 - 12
*Otz - Oblasť trhu západ (Bratislavský kraj, Trnavský kraj, Trenčiansky kraj, Nitriansky kraj), Ots - Oblasť trhu stred (Žilinský kraj, Banskobystrický kraj), Otv - Oblasť trhu východ (Košický kraj, Prešovský kraj). *1 údaj nezverejňujeme (menej ako traja respondenti).*

Odbytové ceny mlieka a mliečnych výrobkov v júni
Ceny sa uvádzajú v Sk/kg bez DPH, množstvo (predané) t

Názov produktu	Množstvo/ cena	Otz	Ots	Otv	SR spolu		Vývoj v %	
					Jún	Máj	6.06/5.06	6.06/6.05
Mlieko plnotučné 1 l, PE vrecko	Množstvo	*1	*1	*1	362,9	395,8	-8,3	-4,4
	Min. cena				9,77	9,39	4,0	-25,2
	Max. cena				15,83	15,84	-0,1	6,2
	Priem. cena.				13,28	13,12	1,2	-10,1
	Vývoj (Sk/kg)							
	Vývoj (%)					*2		
Mlieko polotučné 1 l, PE vrecko	Množstvo	2 085,7	*1	*1	2 335,1	2 461,3	-5,1	-39,6
	Min. cena	12,72			10,81	10,95	-1,3	-12,0
	Max. cena	13,71			14,00	13,80	1,4	1,0
	Priem. cena.	13,11			13,03	13,03		-0,8
	Vývoj (Sk/kg)							
	Vývoj (%)					*2		
Mlieko polotučné trvanlivé, 1 l krabica (1,5 % tuku)	Množstvo	*1	-	*1	5 267,9	6 607,8	-20,3	4,6
	Min. cena				13,73	12,92	6,3	-1,9
	Max. cena				14,20	14,85	-4,4	-4,8
	Priem. cena.				13,87	14,04	-1,2	-3,9
	Vývoj (Sk/kg)							
	Vývoj (%)					*2		
Mlieko odtučnené trvanlivé, 1 l krabica (do 0,5 % tuku)	Množstvo	*1	-	*1	2 180,9	2 685,1	-18,8	-16,1
	Min. cena				12,98	13,31	-2,5	-2,6
	Max. cena				13,14	13,83	-5,0	-6,5
	Priem. cena.				13,08	13,49	-3,0	-4,6
	Vývoj (Sk/kg)							
	Vývoj (%)					*2		
Smotana spolu	Množstvo	1246,4	181,6	344,3	1772,3	1 811,9	-2,2	-10,0
	Min. cena	41,93	38,78	40,67	38,78	37,20	4,2	-0,9
	Max. cena	60,52	62,29	43,61	62,29	62,17	0,2	-20,7
	Priem. cena.	49,28	44,26	42,14	47,38	48,58	-2,5	-6,6
	Vývoj (Sk/kg)	-2,30	2,08	0,77				
	Vývoj (%)	-4,5	4,9	1,9		*2		
Smotana sladká 12 %, 250 ml	Množstvo	-	-	53,7	53,7	58,5	-8,1	-26,9
	Min. cena			36,01	36,01	36,03	-0,1	3,2
	Max. cena			36,70	36,70	37,05	-0,9	1,8
	Priem. cena.			36,09	36,09	36,13	-0,1	0,7
	Vývoj (Sk/kg)							
	Vývoj (%)					*2		
Smotana kyslá 16 %, 250 ml	Množstvo	361,3	-	*1	471,0	477,0	-1,3	82,1
	Min. cena	45,37			35,86	36,04	-0,5	-9,4
	Max. cena	53,12			53,12	54,47	-2,5	4,6
	Priem. cena.	46,35			43,90	43,82	0,2	-2,4
	Vývoj (Sk/kg)	-0,05						
	Vývoj (%)	-0,1				*2		
Smotana sladká 33 %, 250 ml	Množstvo	179,5	3,0	52,6	235,1	213,1	10,3	16,3
	Min. cena	43,89	56,63	58,10	43,89	58,08	-24,4	-24,4
	Max. cena	73,88	64,91	66,93	73,88	73,63	0,3	-6,0
	Priem. cena.	66,81	59,00	60,10	65,21	66,45	-1,9	3,2
	Vývoj (Sk/kg)	-1,16	-2,21	-0,22				
	Vývoj (%)	-1,7	-3,6	-0,4		*2		
Jogurty (spolu)	Množstvo	1 248,3	909,8	389,7	2 547,8	2 397,0	6,3	0,1
	Min. cena	39,11	40,99	36,97	36,97	36,94	0,1	-7,6
	Max. cena	46,40	58,43	45,92	58,43	58,39	0,1	-0,5
	Priem. cena.	42,83	41,37	45,37	42,69	44,18	-3,4	-10,2
	Vývoj (Sk/kg)	0,23	-4,81	-1,13				
	Vývoj (%)	0,5	-10,4	-2,4		*2		

Zdroj: Výkaz ML (MP SR) 6 – 12

Otz - Oblasť trhu západ (Bratislavský kraj, Trnavský kraj, Trenčiansky kraj, Nitriansky kraj), Ots - Oblasť trhu stred (Žilinský kraj, Banskobystrický kraj), Otv - Oblasť trhu východ (Košický kraj, Prešovský kraj), *1 údaj nezverejňujeme (menej ako traja respondenti), *2 údaj je uvedený v predposlednom stĺpci Vývoj, *3 v minulom mesiaci/roku nebol údaj.

Odbytové ceny mlieka a mliečnych výrobkov v júni
Ceny sa uvádzajú v Sk/kg bez DPH, množstvo (predané) t

Názov produktu	Množstvo/ cena	Otz	Ots	Otv	SR spolu		Vývoj v %	
					Jún	Máj	6.06/5.06	6.06/6.05
Jogurt smotanový ovocný, 130 – 150 ml	Množstvo	*1	203,5	*1	626,9	704,7	-11,0	-1,2
	Min. cena		53,91		42,46	44,03	-3,6	-7,1
	Max. cena		59,69		59,69	59,86	-0,3	-0,1
	Priem. cena.		57,95		49,80	50,10	-0,6	-6,5
	Vývoj (Sk/kg)		-1,62					
	Vývoj (%)		-2,7			*2		
Jogurt ovocný do 4,6 % tuku, 130 – 150 ml	Množstvo	*1	*1	7,7	393,8	436,7	-9,8	-47,5
	Min. cena			40,00	39,79	38,89	2,3	-0,1
	Max. cena			43,19	64,98	48,51	34,0	23,5
	Priem. cena.			42,12	40,22	40,24		-15,6
	Vývoj (Sk/kg)							
	Vývoj (%)					*2		
Jogurt ovocný do 2 % tuku, 130 – 150 ml	Množstvo	*1	*1	*1	420,4	253,1	66,1	84,7
	Min. cena				38,42	38,24	0,5	6,9
	Max. cena				43,38	43,88	-1,1	-24,2
	Priem. cena.				40,93	40,79	0,3	-13,7
	Vývoj (Sk/kg)							
	Vývoj (%)					*2		
Acidofilné mlieko, 150 - 250 ml	Množstvo	*1	*1	*1	276,7	343,1	-19,3	12,1
	Min. cena				20,35	20,36		-0,5
	Max. cena				29,47	34,48	-14,5	-0,1
	Priem. cena.				28,00	28,22	-0,8	1,4
	Vývoj (Sk/kg)							
	Vývoj (%)					*2		
Zakysanka, 150 - 250 ml	Množstvo	*1	*1	*1	89,7	94,5	-5,1	-21,9
	Min. cena				21,69	21,61	0,4	6,6
	Max. cena				33,06	33,61	-1,6	-2,2
	Priem. cena.				24,08	22,57	6,7	2,1
	Vývoj (Sk/kg)							
	Vývoj (%)					*2		
Jogurt smotanový biely, 130 – 150 ml	Množstvo	*1	33,9	-	63,8	56,4	13,2	22,0
	Min. cena		45,41		45,41	45,31	0,2	6,2
	Max. cena		53,10		53,10	55,01	-3,5	-1,4
	Priem. cena.		52,03		49,63	50,37	-1,5	-0,2
	Vývoj (Sk/kg)		-1,35					
	Vývoj (%)		-2,5			*2		
Jogurt biely do 4,6 % tuku, 130 – 150 ml	Množstvo	*1	-	*1	62,0	66,8	-7,1	
	Min. cena				32,93	32,34	1,8	
	Max. cena				39,85	40,00	-0,4	
	Priem. cena.				37,36	37,17	0,5	
	Vývoj (Sk/kg)							
	Vývoj (%)					*2		
Sušené mliečne výrobky spolu	Množstvo	116,0	*1	*1	437,0	553,5	-21,1	-62,2
	Min. cena	23,02			23,02	22,99	0,1	-61,2
	Max. cena	93,86			96,88	104,40	-7,2	-3,7
	Priem. cena.	40,40			71,67	73,81	-2,9	-11,6
	Vývoj (Sk/kg)	-7,03						
	Vývoj (%)	-14,8				*2		
Sušené plnotuč. mlieko (od 26 do 42 % t. v. s.)	Množstvo	*1	*1	*1	58,4	145,5	-59,9	-90,5
	Min. cena				80,44	88,53	-9,1	-6,6
	Max. cena				106,42	106,40		
	Priem. cena.				92,34	94,97	-2,8	4,2
	Vývoj (Sk/kg)							
	Vývoj (%)					*2		

Zdroj: Výkaz ML (MP SR) 6 – 12
*Otz - Oblasť trhu západ (Bratislavský kraj, Trnavský kraj, Trenčiansky kraj, Nitriansky kraj), Ots - Oblasť trhu stred (Žilinský kraj, Banskobystrický kraj), Otv - Oblasť trhu východ (Košický kraj, Prešovský kraj), *1 údaj nezverejňujeme (menej ako traja respondenti), *2 údaj je uvedený v predposlednom stĺpci Vývoj, *3 v minulom mesiaci/roku nebol údaj.*

Odbytové ceny mlieka a mliečnych výrobkov v júni
Ceny sa uvádzajú v Sk/kg bez DPH, množstvo (predané) t

Názov produktu	Množstvo/ cena	Otz	Ots	Otv	SR spolu		Vývoj v %	
					Jún	Máj	6.06/5.06	6.06/6.05
Sušené odtučnené mlieko s obs. tuku do 1,5 %	Množstvo	-	*1	*1	292,8	292,7		-42,2
	Min. cena				71,25	70,65	0,8	-2,3
	Max. cena				95,20	95,20		
	Priem. cena.				81,53	83,07	-1,9	7,1
	Vývoj (Sk/kg)							
	Vývoj (%)					*2		
Maslo (od 80 do 90 % tuk) (max. 16 % vody)	Množstvo	91,1	285,0	195,8	571,9	754,5	-24,2	5,1
	Min. cena	108,06	85,07	104,55	85,07	85,09		-5,4
	Max. cena	128,11	138,22	106,46	138,22	134,62	2,7	-2,2
	Priem. cena.	118,14	110,74	105,26	110,04	110,12	-0,1	-2,6
	Vývoj (Sk/kg)	-3,77	0,90	-0,47				
	Vývoj (%)	-3,1	0,8	-0,4		*2		
Maslo čerstvé formované 125 -250 g (16 % vody)	Množstvo	87,3	231,6	152,2	471,1	523,3	-10,0	4,6
	Min. cena	112,55	85,07	106,06	85,07	85,09		-5,4
	Max. cena	128,11	138,22	114,30	138,22	142,63	-3,1	-2,2
	Priem. cena.	118,45	115,04	110,31	114,14	116,67	-2,2	-1,0
	Vývoj (Sk/kg)	-4,57	-3,67	-0,14				
	Vývoj (%)	-3,7	-3,1	-0,1		*2		
Maslo bloky (16 % vody)	Množstvo	*1	53,4	*1	100,8	231,2	-56,4	7,5
	Min. cena		86,28		86,28	84,29	2,4	-7,5
	Max. cena		114,77		117,43	129,99	-9,7	-2,1
	Priem. cena.		92,07		90,87	95,29	-4,6	-10,6
	Vývoj (Sk/kg)		-5,02					
	Vývoj (%)		-5,2			*2		
Bryndza letná 125 - 250 g balenie	Množstvo	*1	91,5	*1	103,5	116,2	-10,9	-5,3
	Min. cena		94,01		94,01	94,00		-18,3
	Max. cena		123,00		123,78	126,71	-2,3	-0,9
	Priem. cena.		97,24		100,14	98,76	1,4	-14,9
	Vývoj (Sk/kg)							
	Vývoj (%)					*2		
Bryndza voľná – letná (3 - 5 - 10 kg bal.)	Množstvo	*1	81,1	*1	107,2	82,5	30,0	11,8
	Min. cena		94,00		94,00	94,00		-18,3
	Max. cena		123,00		125,74	127,50	-1,4	2,2
	Priem. cena.		107,49		108,07	107,22	0,8	-7,3
	Vývoj (Sk/kg)							
	Vývoj (%)					*2		
Eidam 45 % t. v. s.	Množstvo	*1	338,5	*1	592,1	716,9	-17,4	41,4
	Min. cena		94,62		94,62	94,33	0,3	-15,5
	Max. cena		148,21		209,38	150,01	39,6	47,6
	Priem. cena.		99,68		107,05	107,25	-0,2	-10,5
	Vývoj (Sk/kg)		-0,11					
	Vývoj (%)		-0,1			*2		
Eidamská tehla 45 % t. v. s.	Množstvo	*1	330,6	*1	484,5	590,7	-18,0	65,5
	Min. cena		94,62		94,62	94,33	0,3	-15,5
	Max. cena		145,20		209,38	146,93	42,5	53,0
	Priem. cena.		98,31		101,79	102,19	-0,4	-11,7
	Vývoj (Sk/kg)		0,37					
	Vývoj (%)		0,4			*2		
Eidamská tehla 30 % t. v. s.	Množstvo	*1	*1	*1	93,0	72,7	27,9	-6,1
	Min. cena				102,77	103,66	-0,9	-4,4
	Max. cena				115,37	115,58	-0,2	-10,0
	Priem. cena.				104,35	105,94	-1,5	-4,6
	Vývoj (Sk/kg)							
	Vývoj (%)					*2		

Zdroj: Výkaz ML (MP SR) 6 – 12

Otz - Oblasť trhu západ (Bratislavský kraj, Trnavský kraj, Trenčiansky kraj, Nitriansky kraj), Ots - Oblasť trhu stred (Žilinský kraj, Banskobystrický kraj), Otv - Oblasť trhu východ (Košický kraj, Prešovský kraj), *1 údaj nezverejňujeme (menej ako traja respondenti), *2 údaj je uvedený v predposlednom stĺpci Vývoj, *3 v minulom mesiaci/roku nebol údaj.

Odbytové ceny mlieka a mliečnych výrobkov v júni
Ceny sa uvádzajú v Sk/kg bez DPH, množstvo (predané) t

Názov produktu	Množstvo/ cena	Otz	Ots	Otv	SR spolu		Vývoj v %	
					Jún	Máj	6.06/5.06	6.06/6.05
Hrudka s 50 % t. v. s.	Množstvo	*1	*1	-	2,7	4,2	-35,1	-26,5
	Min. cena				106,15	103,57	2,5	3,5
	Max. cena				150,00	166,67	-10,0	31,6
	Priem. cena.				110,29	107,16	2,9	3,6
	Vývoj (Sk/kg)							
	Vývoj (%)					*2		
Tvaroh mäkký, 250 g bal.	Množstvo	166,5	-	*1	208,2	244,1	-14,7	-3,0
	Min. cena	73,52			50,84	51,04	-0,4	-4,7
	Max. cena	81,03			81,03	83,44	-2,9	-21,3
	Priem. cena.	74,61			70,08	70,35	-0,4	-3,1
	Vývoj (Sk/kg)	0,01						
	Vývoj (%)					*2		
Tvaroh tučný, 250 g bal.	Množstvo	76,9	-	-	76,9	77,6	-0,9	-17,7
	Min. cena	77,52			77,52	78,01	-0,6	0,7
	Max. cena	84,94			84,94	87,62	-3,1	-3,5
	Priem. cena.	78,79			78,79	79,19	-0,5	-1,3
	Vývoj (Sk/kg)	-0,40						
	Vývoj (%)	-0,5				*2		
Parenica údená	Množstvo	*1	*1	-	75,1	87,6	-14,3	-14,9
	Min. cena				138,63	141,33	-1,9	0,5
	Max. cena				152,98	153,91	-0,6	-0,5
	Priem. cena.				144,29	144,66	-0,3	2,9
	Vývoj (Sk/kg)							
	Vývoj (%)					*2		
Oštiepok 50 % t. v. s., 500 g	Množstvo	*1	*1	-	15,2	23,1	-34,1	-29,8
	Min. cena				156,97	140,41	11,8	12,0
	Max. cena				208,00	167,12	24,5	24,6
	Priem. cena.				160,79	146,75	9,6	11,3
	Vývoj (Sk/kg)							
	Vývoj (%)					*2		
Polooštiepok údený 40 – 48 % t. v. s.	Množstvo	*1	*1	-	8,7	20,0	-56,7	-17,1
	Min. cena				137,80	115,31	19,5	-4,4
	Max. cena				168,75	163,10	3,5	3,8
	Priem. cena.				153,64	139,62	10,0	4,3
	Vývoj (Sk/kg)							
	Vývoj (%)					*2		
Parenica neúdená	Množstvo	*1	*1	-	24,7	33,4	-26,2	-10,2
	Min. cena				141,45	122,47	15,5	4,7
	Max. cena				148,50	151,90	-2,2	-0,5
	Priem. cena.				146,11	138,23	5,7	4,1
	Vývoj (Sk/kg)							
	Vývoj (%)					*2		
Tavené syry spolu	Množstvo	352,2	*1	*1	665,8	720,6	-7,6	-4,2
	Min. cena	126,65			90,28	90,67	-0,4	-8,1
	Max. cena	150,00			150,00	135,00	11,1	1,5
	Priem. cena.	129,10			126,71	122,91	3,1	5,1
	Vývoj (Sk/kg)	3,00						
	Vývoj (%)	2,4				*2		
Tavené syry 70 % t. v. s.	Množstvo	*1	*1	*1	472,1	526,8	-10,4	0,7
	Min. cena				90,28	90,67	-0,4	-22,1
	Max. cena				128,13	135,00	-5,1	-12,3
	Priem. cena.				125,66	124,31	1,1	3,1
	Vývoj (Sk/kg)							
	Vývoj (%)					*2		

Zdroj: Výkaz ML (MP SR) 6 – 12
*Otz - Oblasť trhu západ (Bratislavský kraj, Trnavský kraj, Trenčiansky kraj, Nitriansky kraj), Ots – Oblasť trhu stred (Žilinský kraj, Banskobystrický kraj), Otv - Oblasť trhu východ (Košický kraj, Prešovský kraj), *1 údaj nezverejňujeme (menej ako traja respondenti), *2 údaj je uvedený v predpokladanom stĺpci Vývoj, *3 v minulom mesiaci/roku nebol údaj. Poznámka: t. v. s. – obsah tuku v sušine.*

Odbytové ceny mlieka a mliečnych výrobkov v júni
Ceny sa uvádzajú v Sk/kg bez DPH, množstvo (predané) t

Názov produktu	Množstvo/ cena	Otz	Ots	Otv	SR spolu		Vývoj v %	
					Jún	Máj	6.06/5.06	6.06/6.05
Tavené syry 70 % t. v. s., 150 – 180 g bal. krabíčka	Množstvo	*1	*1	*1	290,8	321,9	-9,7	-8,9
	Min. cena				90,28	90,67	-0,4	-20,5
	Max. cena				126,86	121,83	4,1	-15,2
	Priem. cena.				124,66	121,45	2,6	4,9
	Vývoj (Sk/kg)							
	Vývoj (%)					*2		
Tavené syry 45 % t. v. s.	Množstvo	*1	*1	*1	123,0	152,0	-19,1	-14,4
	Min. cena				101,43	101,54	-0,1	5,0
	Max. cena				150,00	123,31	21,6	15,8
	Priem. cena.				131,76	117,13	12,5	11,5
	Vývoj (Sk/kg)							
	Vývoj (%)					*2		
Tavené syry 30 % t. v. s.	Množstvo	*1	*1	*1	70,7	41,9	68,9	-14,1
	Min. cena				107,18	105,88	1,2	9,1
	Max. cena				135,98	139,74	-2,7	-9,0
	Priem. cena.				124,94	126,21	-1,0	7,1
	Vývoj (Sk/kg)							
	Vývoj (%)					*2		

Zdroj: Výkaz ML (MP SR) 6 - 12
*Otz - Oblasť trhu západ (Bratislavský kraj, Trnavský kraj, Trenčiansky kraj, Nitriansky kraj), Ots – Oblasť trhu stred (Žilinský kraj, Banskobystrický kraj), Otv - Oblasť trhu východ (Košický kraj, Prešovský kraj), *1 údaj nezverejňujeme (menej ako traja respondenti), *2 údaj je uvedený v predposlednom stĺpci Vývoj, *3 v minulom mesiaci/roku nebol údaj, Poznámka: t. v. s. – obsah tuku v sušine.*
Odbytové ceny mlieka a mliečnych výrobkov v júni

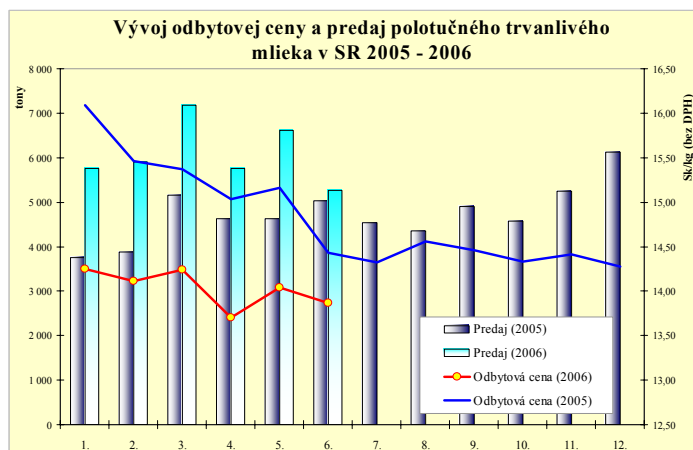
Konzumné mlieko: Výrazný prepád bol v odbyte konzumného mlieka v júni oproti máju tohto roka. Odbytové ceny konzumného mlieka oslabili, okrem plnotučného a polotučného mlieka v PE vreckách. Jedným z dôvodov poklesu odbytu konzumného mlieka na domacom trhu bol väčší dovoz tekutého mlieka a smotany. Dovoz tekutého mlieka a smotany v období (I.- IV. 2006) dosiahol objem 28 605,5 t, čo bolo medziročne o 131,0 % viac.

rovnaní s minulým rokom sa predaj aj odbytová cena sladkej 33 % smotany upevnili o 16,3 % resp. o 3,2 percenta. Predaj jogurtov pokračoval v pozitívnom vývoji, v porovnaní s májom tohto roka sa predalo o 6,3 % jogurtov viac (spolu 2 547,8 t). Najvýraznejšie stúpol predaj ovocných jogurtov s obsahom tuku do 2 percent (66,1 %), cena sa tiež mierne upevnila o 0,3 % na 40,93 Sk/kg.

Maslo: Výroba a predaj masla spolu sa v porovnaní s májom tohto roka znížili o 13,8 % resp. o 24,2 %. Najviac klesla výroba masla v spotrebiteľskom balení (-17,3 %) a predaj masla v blokoch (-56,4 %). Oproti vlaňajšku výroba a predaj masla v blokoch stúpol, cena však oslabila o 10,6 percenta na 90,87 Sk/kg. Dovoz masla sa v medziročnom porovnaní (I.- IV. 2006) znížil o 5,6 percenta na 1 162,3 t.

Syry a tvarohy: V júni oproti máju tohto roka výroba a predaj syrov spolu (bez tavených) a tvarohu tiež poklesli. V medziročnom porovnaní sa v júni výroba a predaj upevnili. Odbytové ceny Eidamskej tehly 30 % a 45 % t. v. s. v porovnaní s minulým mesiacom a rokom klesli. Znížila sa aj cena mäkkého a tučného tvarohu.

Sušené mlieko: Sušeného mlieka spolu sa v júni vyrobilo a predalo menej o 11,5 %, resp. o 21,1 % oproti máju tohto roka. Medziročne jeho výroba stúpila vďaka nárastu výroby sušeného odtučneného mlieka.



Jogurty a smotany: Výroba smotany spolu sa v porovnaní s minulým mesiacom a rokom zvýšila, predaj bol nižší. Medziročne sa cena smotany (spolu) znížila. Výrazne vzrástol v júni predaj sladkej 33 % smotany o 10,3 % oproti máju 2006 na 235,1 ton. Jej cena sa však znížila o 1,9 % na 65,21 Sk/kg. V po-

Odbytové ceny mlieka a mliečnych výrobkov v 28. týždni 2006

Ceny zisťované v dňoch 10. - 16. 7. 2006

Ceny sa uvádzajú v Sk/kg bez DPH

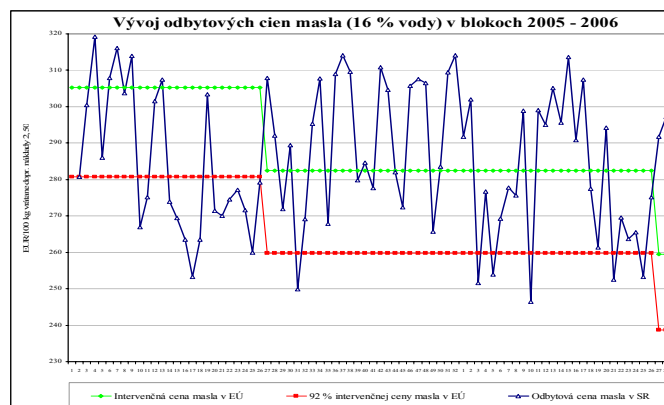
Názov produktu	Cena	Otz	Ots	Otv	SR spolu		Rozdiel	Vývoj v %
					28. týždeň	27. týždeň		
Maslo čerstvé formované 125 - 250 g bal.	Min.	115,00	106,16	108,00	106,16	108,00	-1,84	-1,7
	Max.	135,00	140,00	116,03	140,00	140,00		
	Priem.	127,32	121,34	114,39	119,59	120,02	-0,43	-0,4
Maslo bloky 16 % vody 25 kg	Min.	*1	91,45	-	91,45	91,45		
	Max.		114,12		120,69	118,55	2,14	1,8
	Priem.		112,06		114,46	112,02	2,44	2,2
Tvaroh mäkký 250 g bal.	Min.	77,10	*1	*1	63,52	63,20	0,32	0,5
	Max.	85,92			85,92	83,49	2,43	2,9
	Priem.	82,02			80,49	79,84	0,65	0,8
Eidamská tehla 45 % t. v. s.	Min.	*1	103,67	-	103,67	103,67		
	Max.		130,00		130,00	125,00	5,00	4,0
	Priem.		104,50		105,30	106,05	-0,75	-0,7
Eidam 45 % t. v. s. blok (neúdený)	Min.	*1	*1	*1	99,97	99,60	0,37	0,4
	Max.				130,60	138,90	-8,30	-6,0
	Priem.				106,00	106,31	-0,31	-0,3
Eidamská tehla 30 % 2,7 kg	Min.	*1	*1	*1	99,68	101,01	-1,33	-1,3
	Max.				110,00	110,00		
	Priem.				101,66	101,62		
Bryndza letná balená 125 - 250 g bal.	Min.	*1	108,00	*1	108,00	108,00		
	Max.		134,00		134,00	144,90	-10,90	-7,5
	Priem.		128,00		127,15	129,05	-1,90	-1,5
Bryndza letná, voľne ložená 2, 5, 10 kg	Min.	*1	116,00	*1	110,00	110,00		
	Max.		125,00		129,00	141,60	-12,60	-8,9
	Priem.		120,08		117,46	118,22	-0,76	-0,6
Mlieko sušené plnotučné, 26 %, 25 kg vrecia	Min.	*1	*1	*1	88,08	85,00	3,08	3,6
	Max.				98,77	99,00	-0,23	-0,2
	Priem.				88,64	89,37	-0,73	-0,8
Mlieko sušené odtučnené, 26 %, 25 kg vrecia	Min.	-	*1	*1	*1	74,39		
	Max.					78,00		
	Priem.					74,70		

Zdroj: ATIS

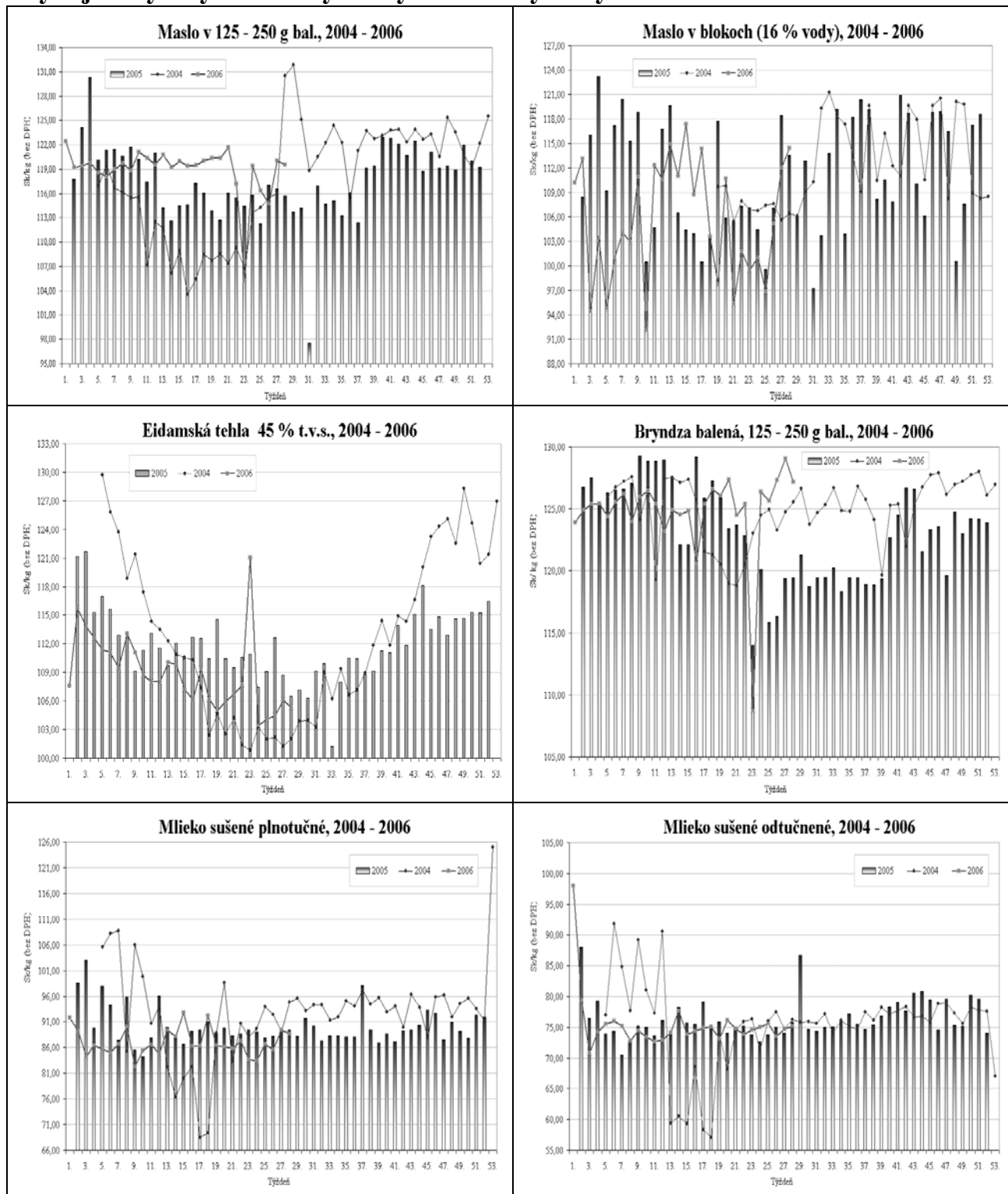
Otz - Oblasť trhu západ (Bratislavský kraj, Trnavský kraj, Trenčiansky kraj, Nitriansky kraj), Ots - Oblasť trhu stred (Žilinský kraj, Banskobystrický kraj), Otv - Oblasť trhu východ (Košický kraj, Prešovský kraj), *1 údaj nezverejňujeme (menej ako traja respondenti)

Vývoj odbytových cien v 28. týždni 2006

Z grafu vidíme, že týždenná odbytová cena masla bloky (16 % vody) má oscilujúci charakter. Podobne je to aj pri množstve predaného masla v priebehu tohto roka, ktoré sa pohybovalo v priemere od 3 t do 80 t. Práve po dramatickom poklese predaja masla v 28. týždni 2006 (iba 3,15 t), sa odbytová cena masla na trhu zvýšila na 114,46 Sk/kg. Oproti 27. týždňu tohto roka sa upevnila o 2,40 Sk/kg (+2,2 %). Odbytové ceny ostatných mliečnych produktov sa mierne oslabili, okrem mäkkého tvarohu a Eidamskej tehly 30 %. Takmer o 2,0 Sk/kg sa znížila cena balenej bryndze oproti 27. týždňu 2006.



ATIS

Vývoj odbytových cien vybraných mliečnych výrobkov v rokoch 2004 - 2006


Grafy: ATIS

Producentické ceny mlieka v štátoch SVE^{1/} v roku 2006

v EUR/100 kg

2006	Bulharsko	Česko	Maďarsko	Nemecko	Slovensko	Estónsko	Lotyšsko	Poľsko
Február	23,48	28,86	25,22	26,60	24,93	24,88	24,01	24,22
Marec	23,21	27,35	24,60	25,21	25,21	24,54	24,23	23,86
Apríl	21,79	27,45	22,84	26,30	24,68	24,29	24,37	22,91
Máj	19,92	27,61	23,13	26,20	24,72	24,16	24,16	23,08
Jún	19,05	27,40	22,96	-	24,40	-	23,24	22,31
Vývoj (%) -6./5.	-4,4	-0,8	-0,7	-	-1,3	-	-3,8	-3,3

 Zdroj: IMDE, poznámka: SVE^{1/} - štáty strednej a východnej Európy

Správa o trhu s mliekom a mliečnymi výrobkami za jún 2006

Ceny mlieka a mliečnych výrobkov vo svete

Krajina	Druh produktu	Mena	Cenový vývoj v priebehu mesiaca				Mesačná zmena cien v %	Cena (Sk/kg)
			Pred mes.	Pred týžd.	Akt. cena	Ku dňu		
MASLO 82 %								
USA	Grade AA	USD	2,59	2,55	2,54	30. 6.	-1,9	79,15
V. Británia		EUR	2,50	2,50	2,48	23. 6.	-0,8	94,91
Nemecko		EUR	2,48	2,48	2,48	5. 7.	-	95,20
Holandsko		EUR	2,50	2,48	2,48	5. 7.	-0,8	95,20
Francúzsko		EUR	2,46	2,43	2,43	2. 7.	-1,2	93,19
Rusko		RUB	89,17	91,36	88,66	1. 6.	-0,6	96,59
Oceánia		USD	1,73	1,73	1,73	23. 6.	-	52,62
SYRY								
USA	Čedar, blok	USD	2,66	2,61	2,59	30. 6.	-2,6	60,56
V. Británia	Čedar, 20 kg blok	GBP	2,03	1,95	1,98	23. 6.	-2,5	165,91
Nemecko	Gouda 45 - 48 % t. v. s.	EUR	2,98	2,98	2,98	5. 7.	-	114,39
	Ementál 45 % t. v. s.	EUR	4,07	4,07	4,07	5. 7.	-	156,24
	Tylžský 45 % t. v. s.	EUR	3,09	3,10	3,10	5. 7.	0,3	119,00
Francúzsko	Ementál 45 % t. v. s.	EUR	5,05	5,05	5,05	1. 7.	-	193,66
Taliano	Parmigiano Reggiano	EUR	6,63	6,63	6,73	2. 7.	1,5	258,08
Oceánia	Čedar	USD	2,68	2,68	2,68	23. 6.	-	81,51
ODTUČNENÉ SUŠENÉ MLIEKO								
USA	spray	USD	1,88	1,88	1,84	30. 6.	-2,1	56,27
Nemecko	ADMI Extra	EUR	2,02	2,05	2,05	5. 7.	1,5	78,69
Holandsko	spray	EUR	2,02	2,03	2,03	5. 7.	0,5	77,93
Francúzsko	spray	EUR	2,04	2,05	2,05	2. 7.	0,5	78,61
V. Británia		GBP	1,36	1,36	1,37	15. 6.	0,7	76,22
Rusko		RUB	67,41	71,13	63,23	1. 6.	-6,2	68,89
Oceánia		USD	2,08	2,05	2,05	23. 6.	-1,4	62,35
PLNOTUČNÉ SUŠENÉ MLIEKO 26 % t. v. s.								
Nemecko		USD	2,34	2,33	2,33	5. 7.	-0,4	89,44
Holandsko		EUR	2,32	2,32	2,34	5. 7.	0,9	89,83
Francúzsko		EUR	2,30	2,30	2,30	2. 7.	-	88,20
Belgicko		EUR	2,35	2,35	2,34	2. 7.	-0,4	89,73
Rusko		RUB	67,33	69,26	66,22	1. 6.	-1,6	72,14
Oceánia		USD	2,10	2,05	2,08	23. 6.	-1,0	63,26

Vysvetlivky:
Zdroj: AGRA EUROPE, ZMP, FAMMU

Ceny masla: Nemecko - veľkoobchodná cena - Hamburg; Veľká Británia - veľkoob. cena - Londýn; Holandsko, Francúzsko - cena platená prvovýrobcom; **Ceny syra:** Nemecko - veľkoobchodná cena - Hamburg, Kempten; Veľká Británia - veľkoob. cena - Londýn; Francúzsko - burzová cena Rungis; Holandsko - burzová cena Leeuwarden; USA - veľkoobchodná cena; Oceánia - veľkoobchodná cena; **Ceny sušeného mlieka:** Nemecko podľa ZMP; Francúzsko - cena platená spracovateľom i veľkoobchodná; Holandsko, Belgicko - cena platená prvovýrobcom; USA - cena FOB Východné pobrežie. ADMI EXTRA - mlieko podľa normy American Dry Milk Institute, špecifikácia mlieka: obsah tuku 1,25 %, obsah vody 4 %, rozpustnosť 1,25 ml, kyslosť 0,15 %, stupeň znečistenia - A/B, počet baktérií do 50 tis./ml, * Prepočet na SKK aktuálnym kurzom NBS k uvedenému dátumu.

Nákupné ceny mlieka vo svete^{1/}
v EUR/100 kg

	Máj 2005	Apríl 2006	Máj 2006	Mesačný vývoj cien (%)	Vývoj cien (%) V. 06/V. 05	Priemerná cena v Sk/kg
Priemer EÚ ²	26,23	25,95	25,50	-1,7	-2,8	9,58
Nový Zéland	19,24	15,59	15,59	-	-19,0	5,86
USA	26,80	21,99	20,96	-4,7	-21,8	7,88

Zdroj: LTO
Ceny prerátané priemerným kurzom NBS za máj 2006, 1 EUR = 37,575 SKK
1/ Priemer za mlieko s obsahom tuku 4,2 % a bielkovín 3,2 %, 2/ V 16 významných mliekárňach EÚ-15

Nákupné ceny mlieka v Českej republike

v Kč/l, nákup mlieka v tis. l

	Máj 2006	Apríl 2006	Máj 2005	Index 2006/2005	Index V. 06/IV. 06	Priemerná cena v Sk/l
Cena I. trieda (vrátane Q.)	7,88	7,96	8,33	94,60	7,88	11,06
Priemerná cena	7,84	7,95	8,32	94,23	7,84	11,05
Nákup mlieka v I. triede (vr. Q)	204 261	194 597	220 619	92,59	104,97	-
Nákup spolu	207 925	197 620	223 913	92,86	105,21	-

Zdroj: Oddelení státní statistické služby MZe ČR
Ceny prerátané priemerným kurzom NBS za mesiac máj 2006, 1 CZK = 1,328 SKK

Odbytové ceny výrobkov v Českej republike

v Kč/l (kg)

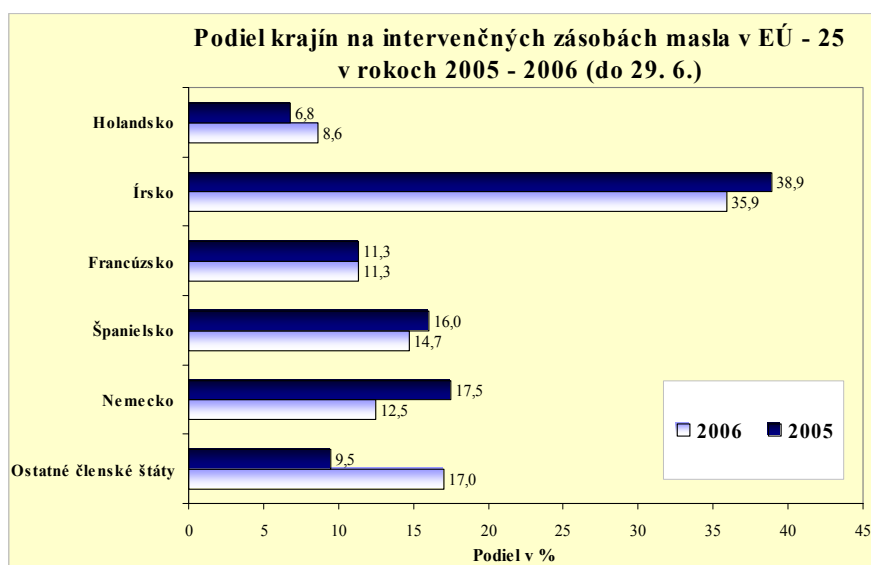
Výrobok	Máj 2006	Apríl 2006	Máj 2005	Index 2006/2005	Index V. 06/IV. 06	Priemerná cena v Sk/l, kg
Mlieko polotučné trvan., krabica	9,98	10,13	10,78	92,58	98,52	14,32
Mlieko odtučnené trvan., krabica	9,55	9,60	10,33	92,45	99,48	13,72
Mlieko polotučné PE vrecko	9,99	10,01	9,97	100,20	99,80	13,24
Mlieko polotučné, krabica	10,79	10,80	10,81	99,81	99,91	14,36
Jogurt biely do 4,5 % tuku	35,50	35,25	35,60	99,72	100,71	47,28
Maslo čerstvé 250 g balenie	77,64	81,04	88,31	87,92	95,80	117,28
Tvaroh mäkký 250 g	41,17	41,73	43,54	94,56	98,66	57,82
Eidamská tehla 30 %	84,93	85,41	87,52	97,04	99,44	116,23
Eidamská tehla 45 %	89,42	90,32	91,01	98,25	99,00	120,86
Sušené mlieko odtučnené, 25 kg	55,13	56,75	57,61	95,70	97,15	76,51
Sušené mlieko plnotučné, 25 kg	63,52	64,23	71,08	89,36	98,89	94,39
Maslo bloky	70,46	70,41	82,36	85,55	100,07	109,37

Zdroj: Oddelení státní statistické služby MZe ČR
Ceny prerátané priemerným kurzom NBS za mesiac máj 2006, 1 CZK = 1,328 SKK

Intervenčné zásoby masla v EÚ nižšie ako vlani, cena sa znížila

Intervenčná cena masla sa podľa nariadenia rady (ES) č. 1787/2003 od 1. júla 2006 znížila na 259,52 €/100 kg, nakupovať sa bude za 90 % intervenčnej ceny, t. j. 233,57 €/100 kg. Táto intervenčná cena bude platiť do 30. júna 2007. Intervenčné zásoby masla v EÚ dosiahli v tomto roku do konca júna celkový objem 201,1 tis. t, čo bolo o 17,3 % menej ako v rovnakom období minulého roka. Najvyššie zásoby masla (72,2 tis. t) majú v Írsku a Španielsku (29,6 tis. t).

V porovnaní s rovnakým obdobím minulého roka sa zásoby masla zvýšili v Spojenom kráľovstve, Fínsku, Francúzsku, ako aj vo všetkých nových členských štátoch, medzi ktorými je najviac masla v intervenčných skladoch v Poľsku (2,6 tis. t). Na celkových zásobách masla sa podieľajú najvyšším percentom Írsko (35,9 %), Španielsko (14,7 %), Nemecko (12,5 %), Francúzsko (11,3 %) a Holandsko (8,6 percenta). V roku 2005 sa týchto 5 štátov na celkových intervenčných zásobách masla podieľalo v rovnakom období spolu 90,5 %, v tomto roku je to už len 83 - percentný podiel na zásobách masla v EÚ. Zásoby ostatných členských štátov tvorili vlani 9,5 % celkového objemu a v tomto roku to bolo 17 % z celkového množstva masla v skladoch EÚ.


ATIS/ EK

Nákupné ceny kravského mlieka v Maďarsku
v HUF/kg

	Máj 2005	Apríl 2006	Máj 2006	Index V. 2006 / V. 2005	Priemerná cena v Sk/kg
Extra	62,19	61,48	60,77	97,71	8,69
Extra zníž. *	47,81	51,61	46,71	97,69	6,68
Priemer	62,05	61,31	60,55	97,57	8,66

Zdroj: AKII – PIAC Budapešť
Ceny prerátané priemerným kurzom NBS za mesiac máj 2006, 100 HUF = 14,308 SKK
*Poznámka: *Extra zníž. = bývalé triedy kvality 1., 2. a 3. spolu*
Odbytové ceny mlieka a mliečnych výrobkov v Maďarsku
v HUF/l, kg

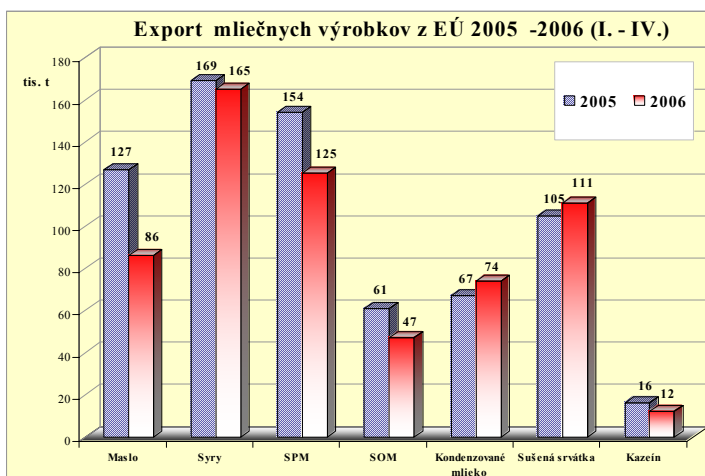
Výrobok	Máj 2005	Apríl 2006	Máj 2006	Index V. 2006 / V. 2005	Priemerná cena v Sk/kg
Konzum. mlieko 2,8 %, PE vrecká, (l bal.)	98,90	104,65	105,04	106,21	15,03
Mlieko trvanlivé 2,8 %, (l bal.)	109,58	117,81	114,58	104,57	16,39
Maslo 80 % balené 120	877,28	935,98	933,89	106,45	133,62
Maslo bloky	922,27	864,73	870,22	94,36	124,51
Tavený syr	969,15	958,82	967,20	110,80	138,39
Smotana kyslá 20 %,	273,15	285,67	286,98	105,07	41,06
Jogurt biely	286,76	293,55	291,02	101,49	41,64
Jogurt ovocný	312,81	312,81	325,29	103,99	46,54
Syr Trapista	762,36	871,34	844,73	110,80	120,86
Sušené mlieko odtučnené	459,86	-	946,12	205,74	135,37
Sušené mlieko plnotučné	520,13	-	-	-	-

Zdroj: AKII – PIAC Budapešť
Ceny prerátané priemerným kurzom NBS za mesiac máj 2006, 100 HUF = 14,308 SKK
Odbytové ceny spracovateľov mlieka a mliečnych výrobkov v Poľsku
v PLN/kg

Výrobok	2. 6. 2006	18. 6. 2006	2. 7. 2006	Mesačný vývoj cien (%)	Cena v Sk/kg
Konz. mlieko 2%, PE vrecká	1,30	1,30	1,31	0,8	12,39
Konz. mlieko 2 %, krabica, UHT	1,76	1,75	1,75	-0,6	16,55
Sušené odtučnené mlieko	7,45	7,48	7,52	0,9	71,12
Sušené plnotučné mlieko	8,78	8,88	8,77	-0,1	82,94
Maslo balené, 16 % vody	9,99	9,96	9,95	-0,4	94,10
Maslo v blokoch, 16 % vody	9,29	9,18	9,35	0,6	88,42
Eidam 45 % t. v. s.	11,13	10,85	10,91	-2,0	103,18
Ementál	10,96	11,41	11,34	3,5	107,24
Smotana 10 - 29 %	4,15	4,14	4,03	-2,9	38,11
Jogurt natur 2 %, 150 g	2,77	2,80	2,77	-	26,20
Tvaroh, 40 % t. v. s.	7,37	7,39	7,48	1,5	70,74

Zdroj: FAMMU/GISIPAR
Ceny prerátané priemerným kurzom NBS ku dňu 2. 7. 2006, 1 PLN = 9,457 SKK
Z EÚ sa vyviezlo menej masla a SOM

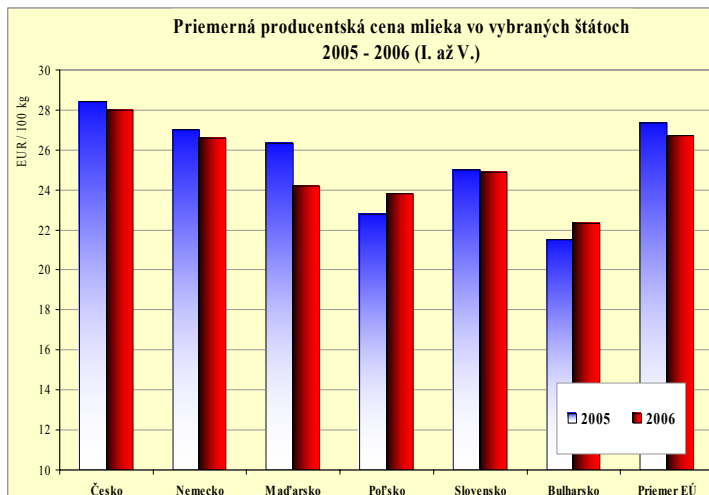
Počas prvých štyroch mesiacov 2006 sa z EÚ vyviezlo menej masla, syrov a sušeného mlieka. Sušenej srvátky a kondenzovaného mlieka sa vyviezlo viac ako v rovnakom období minulého roka. Silne klesol najmä export masla (vrátane maslového tuku), spolu sa exportovalo 86 tis. t, čo predstavuje pokles asi o 1/3. Nadpriemerne sa znížil vývoz maslového tuku o 20 tis. t (-53,7 %). Sušeného odtučneného mlieka sa vyviezlo z EÚ spolu 47 tis. ton, čo bolo o 23 % menej ako v rovnakom období minulého roka. Export sušeného plnotučného mlieka klesol o 19 % na 125 tis. ton, kazeínu sa vyviezlo o 25 % menej (12 tis. t). Tesne pod úrovňou rovnakého obdobia minulého roka sa udržal export syrov, ktorých sa z EÚ vyviezlo spolu 165 tis. t, čo bolo o 2,4 % menej ako v rovnakom období 2005. Export kondenzovaného mlieka vzrástol o 11,2 % na 74 tis. t. Sušenej srvátky sa vyviezlo za prvé štyri mesiace o 111 tis. t viac (+5,3 %).


ATIS/EK

Zo susedných štátov je najvyššia cena mlieka v Čechách

Vysokú úroveň nákupnej ceny mlieka si aj v tomto roku počas prvých piatich mesiacov udržali z nových členských štátov EÚ producenti v Čechách, kde dosiahla priemerná cena mlieka (I. - V.) úroveň 28,01 €/100 kg, čo je o 4,9 % viac ako priemer EÚ (LTO priemer za 16 významných mliekarní EÚ -15). Priemerná cena mlieka (I. až V.) v EÚ sa medziročne znížila o 2,3 percenta na 26,70 €/100 kg. V Nemecku dosiahla producentská cena surového kravského mlieka v rovnakom období tohto roka úroveň 26,59 €/100 kg. Medziročne však cena mlieka v Čechách klesla o 1,5 %. Rovnaký pokles zaznamenala cena mlieka aj v Nemecku. Prepad ceny (pokles o 8,1 %) v porovnaní s rovnakým obdobím minulého roka nastal v Maďarsku. Mierne zníženie (-0,5 %) na hodnotu 24,90 €/100 kg sme od januára do konca mája pozorovali na Slovensku. Pozitívny vývoj naďalej zaznamenáva cena mlieka v Poľsku, ktorá sa

v porovnaní s rovnakým obdobím 2005 zvýšila o 4,5 % a dosiahla úroveň 23,83 €/100 kg.



Kladne sa vyvíja cena mlieka v Bulharsku ako budúcej členskej krajine EÚ, kde bol zaznamenaný (I. - V.) medziročný nárast 3,9 % na úroveň 22,34 €/100 kg.

ATIS/Amisnet, LTO

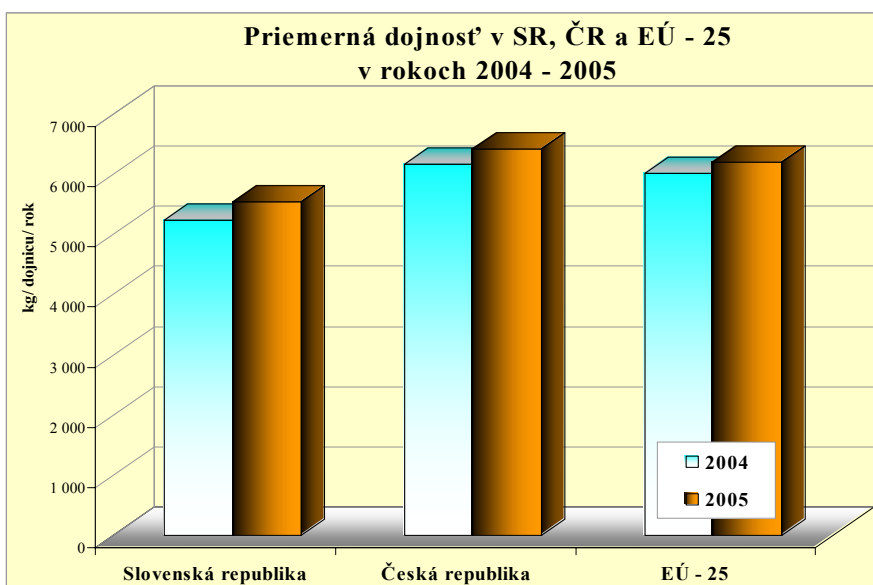
Produkcija mlieka v Čechách medziročne stúpila, nákup mliekarní však klesol

V Českej republike má vývoj počtu dojníc iný trend ako na Slovensku. V roku 2005 sa počet dojníc v Čechách zvýšil o 4,6 tis. ks (1,1 percenta) na rozdiel od Slovenska, kde má počet dojníc naďalej klesajúci trend. Medziročne zníženie v roku 2005 v SR bolo 3,6 % na celkový priemerný počet 206 tis. ks dojníc.

Dojnosť v ČR je vyššia ako na Slovensku

Slovensku bol výraznejší (+5,8 %) a dosiahol priemernú úroveň 5 542 kg/dojnica/rok. Priemer EÚ - 25 bol v roku 2005 na úrovni 6 210 kg/dojnica/rok.

Produkcija kravského mlieka má priaznivý vývoj v Čechách aj na Slovensku. V Českej republike však predstavovalo medziročné zvýšenie produkcie mlieka až 141,1 tis. t (5,3 %) na celkovú hodnotu 2 821,2 tis. t. Nárast produkcie mlieka na Slovensku bol miernejší a v minulom roku dosiahol 1 099,8 tis. t (+2 percentá). Pretože sa z Českej republiky rapídne zvýšil vývoz tekutého mlieka a smotany, v roku 2005 sa vyviezlo spolu 274,2 tis. ton mlieka a smotany, čo predstavuje v porovnaní s rokom 2004 nárast až o 204,7 %, nákup českých mliekarní medziročne poklesol o 21,6 tis. t (-0,8 %). Na Slovensku nakúpili mliekarne v minulom roku o 30,7 tis. t mlieka viac ako v roku 2004 (+3,3 %).



Priemerná dojnosť v ČR dosahovala v roku 2005 hodnotu 6 429 kg/dojnica/rok, čo predstavuje medziročné zvýšenie o 4,1 %. Nárast na

2004 (+3,3 %).

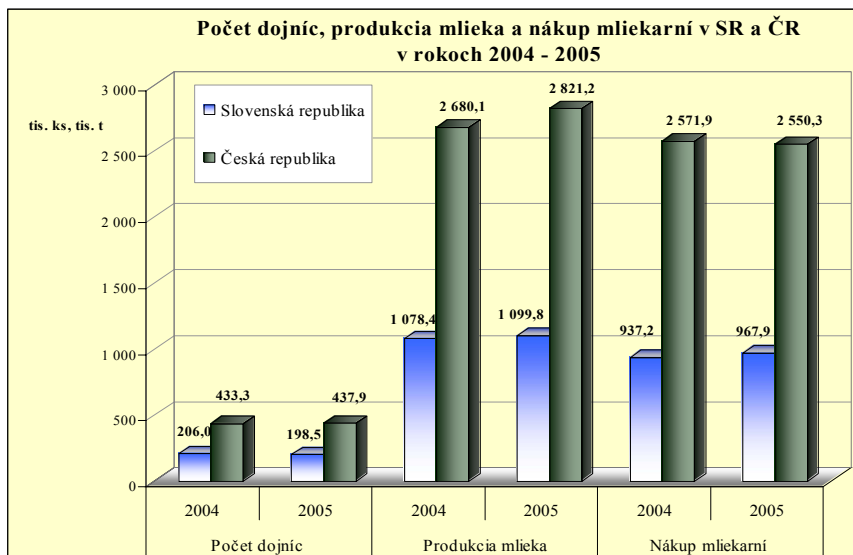
Pokračovanie na strane 14

Pokračovanie zo strany 13

V ČR stúpila produkcia konzumného mlieka, syrov sa vyrobilo menej ako v roku 2004

V Českej republike má trend výroby mlieka a mliečnych výrobkov odlišný vývoj ako na Slovensku. Opačný trend je zrejmy pri produk-

ku 2004. Nárast na Slovensku bol len 4,0 %, avšak kyslomliečne výrobky, najmä nápoje, sa stávajú u spotrebiteľov stále viac obľúbenými. V minulom roku zaznamenala produkcia **sušeného mlieka** v Čechách pokles o 4,1 %, spolu



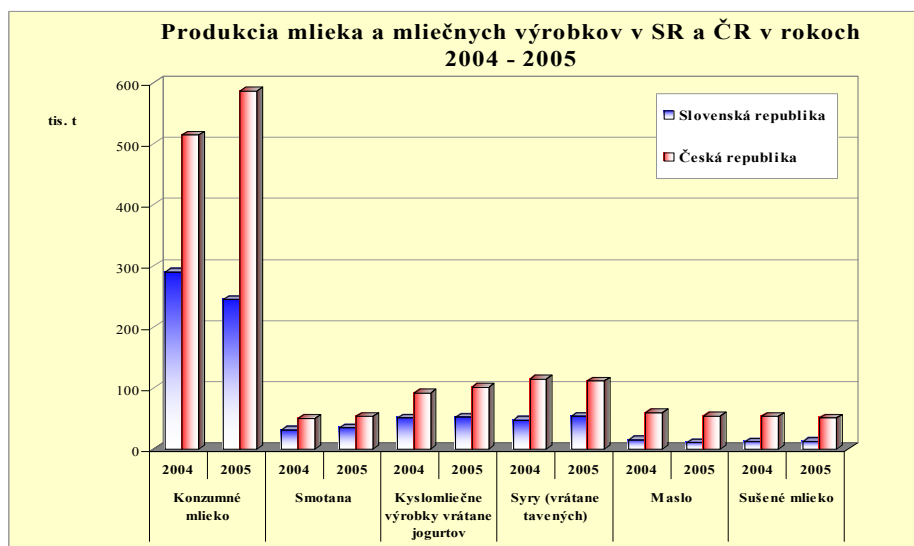
sa vyrobilo 51 tis. t sušeného mlieka. V SR sa produkcia sušeného mlieka najmä vďaka priaznivým cenám na európskom trhu zvýšila o 7,4 % na celkových 12,3 tis. t.

Vplyv zahraničného obchodu na trh s mliekom v ČR

Výrazný vplyv na trh v ČR mal po vstupe do EÚ aj zahraničný obchod s mliekom a mliečnymi výrobkami. Medziročný nárast exportu tekutého mlieka a smotany predstavoval v roku 2005 až 204,7 percenta. Výrazný skok bol aj

v **konzumného mlieka**, ktorého sa v ČR vyrobilo v roku 2005 spolu 586,4 tis. t, čo bolo o 14,1 % viac ako v roku 2004. Produkcia konzumného mlieka na Slovensku v medziročnom porovnaní v roku 2005 poklesla až o 15,5 %. Klesajúci vývoj (-8,9 %) mala v roku 2005 v Čechách produkcia **masla**, nenastal však taký prepád produkcie ako na Slovensku, kde sa výroba masla znížila až o 33,3 %. V ČR sa vyrobilo vlni spolu 54,1 tis. t masla. V porovnaní s rokom 2004 sa v Čechách vyrobilo aj menej **syrov vrátane tavených** (-2,7 %), spolu 111,7 tis. t. Na Slovensku má naopak, výroba syrov kladný vývoj, v roku 2005 produkcia syrov (vrátane tavených) medziročne stúpila o 12,8 % na 53,4 tis. t. Podobný trend má v Čechách aj na Slovensku produkcia **kyslomliečnych výrobkov a jogurtov**, ktorých sa v roku 2005 v Čechách vyrobilo spolu 101 tis. t, čo bolo o 9,9 % viac ako v ro-

vo vývoze kyslomliečnych výrobkov a jogurtov (78,9 %). Syrov a tvarohu sa v roku 2005 vyviezlo z ČR o 5,9 % viac ako v roku 2004. Naj-



výraznejšie poklesol export sušenej srvátky a masla. Tekutého mlieka a smotany sa do ČR doviezlo o 54,9 % viac ako v roku 2004 (spolu 71,5 tis. ton). Dovoz masla stúpol o 46,4 % a syrov a tvarohu o 40,1 %. Vzrástol aj import kyslomliečnych výrobkov (19,4 %) a sušeného mlieka (75,6 %).

ATIS/ ČMSM/ ML MP SR (6-12)

Zásadné zmeny v mliekarenstve Česka po vstupe do EÚ

Na medzinárodnom seminári **Manažment Forum 2006** v Bratislave, ktorý sa uskutočnil v dňoch 18. až 19. mája 2006 vystúpil medzi viacerými prednášajúcimi za Českomoravský mliekarenský zväz aj Ing. Jiří Kopáček, CSc. s príspevkom **České mliekarenstvo po vstupe do Európskej únie**. Prinášame Vám hlavné tézy zaujímavého príspevku. Mliekarenstvo v ČR prešlo významnou reštrukturalizáciou a prípravou na vstup do EÚ. V súčasnosti spracováva v ČR mlieko asi 50 mliekarenských podnikov. Najvýznamnejšími spracovateľmi mlieka v Čechách sú: Madeta, Olma, Tatra mléko, Mlékárna Kunín a Moravia. Najväčšími zahraničnými investormi sú Fromageries Bel, BMI, Friesland, Müller Milch, Laktalis, Danone a Bon-grain.

V prvovýrobe mlieka

- Dokončenie reštrukturalizácie poľnohospodárstva.
- Zastavenie znižovania stavu kráv.
- Rast mliečnej úžitkovosti.
- Znižovanie tučnosti mlieka a stabilizácia obsahu bielkovín.
- Nárast nákupnej ceny mlieka.
- Vývoz surového mlieka na spracovanie mimo ČR.

V mliekarenskom priemysle

- Dokončenie reštrukturalizácie priemyslu.
- Dokončenie harmonizácie s právom EÚ, schválenie a certifikácia podnikov pre trh EÚ (dnes iba 2 podniky v tzv. prechodnom období)
- Postupná zmena výrobného zamerania podnikov:
 - ⇒ znižovanie výroby komoditných produktov,
 - ⇒ zvyšovanie výroby s pridanou hodnotou (kyslomliečne výrobky, syry),
 - ⇒ produkty atraktívne pre spotrebiteľov, špeciality,
 - ⇒ ďalšia špecializácia a koncentrácia podnikov.

V zahraničnom obchode

- Významný vývoz surového mlieka, ktorý ovplyvnil i následný vývoj v cenách mlieka na domácom trhu.
- Výrazný nárast dovozu syrov a tvarohu, hlavne z Poľska a Nemecka. Nárast dovozu je vyšší ako súčasný nárast mliekarenskeho exportu, napriek tomu zatiaľ zostava kladné obchodné saldo.
- Pokles vývozu produkcie do tretích krajín (napr. v komodite bielych syrov).
- Problémy pri obchodovaní s Ruskom, prekážky pri schvaľovaní podnikov, problémy s certifikátmi.
- Začiatok obchodovania s hodnotovými výrobkami na komunitárnom trhu (syry, pomazánky, špeciality, dezerty). Objemovo nie sú ale zatiaľ vysoké.

Zahraničný obchod ČR – súhrn

- Celkový rast finančného objemu zahraničného obchodu, pri dovozoch, aj vývozočoch.
- Presun surového mlieka:
 - ⇒ 20-násobný vývoz v cisternách,
 - ⇒ 150 mil. Kč v roku 2003 oproti 3 mld. Kč v roku 2005,
 - ⇒ rastie však i dovoz suroviny.
- Znižovanie vývozu masla a sušeného mlieka.
- Významný nárast dovozu syrov a tvarohu.

Šance, príležitosti a hrozby v českom mliekarenstve

Pozadie a predpoklady

- Mliekarenský priemysel má v ČR dlhodobú tradíciu a mliekarenské výrobky sú nezastupiteľnou súčasťou jedálneho lístka a ich spotreba stúpa. Hodnota mliečneho ekvivalentu v r. 2005 bola 238 kg/obyvateľa.
- Sú tu modernizované výrobné prevádzky (práve väčšinou v súvislosti so vstupom do Európskej únie).
- Popri tom je v ČR aj veľa podnikov s relatívne malými kapacitami, ich konkurencieschopnosť voči globálnym hráčom je malá.

Šance a príležitosti

- Rastúca spotreba mliečnych výrobkov v Čechách, ktorá ide v súlade so súčasným celosvetovým trendom (rastie spotreba syrov, kyslomliečnych výrobkov, špecialít, zatiaľ je ešte nízka spotreba konzumného mlieka).
- Je tu veľmi dobrá a stále sa ešte rozvíjajúca distribučná a maloobchodná sieť.
- Je tu stále možnosť vytvárania kooperácie so zahraničnými investormi, vytváranie joint-venture, nákupné licencie, kapitálové prepojenie, získavanie osvedčených know-how.
- Zlepšovanie marketingového prístupu výrobcov; budovanie silných obchodných značiek.

Riziká a hrozby

- V súčasnej dobe relatívne vysoká cena mlieka a trvalý tlak poľnohospodárov na jej udržanie - to má vplyv na vysoké výrobné náklady a tým na nízku konkurencieschopnosť.

- Výroba, dovoz a rastúci predaj podobných a náhradných výrobkov.
- Rastúci dovoz lacných výrobkov z krajín EÚ-25, predovšetkým z Poľska a Nemecka, a to nielen na priamy predaj, ale aj ako polotovarov na ďalšie spracovanie - tým často dochádza k strate vlastnej identity českých výrobkov a často to má i dopad na kvalitu.
- Vstup niektorých zahraničných investorov na český trh (napr. Müller Milch) môže znamenať rovnako hrozbu - napr. preberanie suroviny a jej vývoz.
- Liberalizácia svetového obchodu, dopad opatrení WTO a CAP na zahraničný obchod - je nielen nutnosťou, ale rovnako svojím spôsobom i rizikom, lebo tým často hrozí i strata trhov v tretích krajinách.

Čo nás teda pravdepodobne čaká a je nevyhnutné ?

- Ďalšia nutná koncentrácia a špecializácia. Vytváranie fúzií a strategických aliancií (globalizačné tendencie).
- Znižovanie ceny mlieka v duchu reformy CAP; to je zásadné riešenie v znižovaní výrobných nákladov a dosahovaní konkurencieschopnosti.
- Vzhľadom k priamej väzbe na intervenčné ceny masla a SOM je nutné do roku 2007 zníženie ceny mlieka na cca 7,43 Kč/kg.

Ako teda ďalej s cenou mlieka ?

- V súčasnej období nie sú v Českej republike jednotné pravidlá pre preplácanie surového mlieka. Zmluvné vzťahy vychádzajú najčastej-

šie z konkrétnych potrieb jednotlivých spracovateľov a individuálnych dohôd s prvovýrobcami alebo ich odbytovými družstvami.

- ČMSM teraz doporučuje svojim členom prejsť na preplácanie mlieka podľa zložiek (využiť k tomu napr. bavorský model, ktorý vychádza z ocenenia zložiek v nadväznosti na intervenčné ceny) a zvoliť si individuálne prémie zložky podľa technologických potrieb alebo s ohľadom na odoberané množstvá.

- Podľa navrhovanej projekcie oceniť:

⇒ tukovú jednotku 0,60 Kč,

⇒ bielkovinovú jednotku 1,20 Kč.

Čo nás teda pravdepodobne čaká a je nevyhnutné?

- V zahraničnom obchode je nutné obnoviť a zlepšiť vzťahy s Ruskou federáciou, kde je obrovský trhovú potenciál.
- Ďalšie mliekarne sa presadia na trhu EÚ so svojimi výrobkami s vyššou pridanou hodnotou.
- Ďalší pokles exportu komodít do tretích krajín z dôvodu liberalizácie svetového obchodu (popri masle a sušenom mlieku najmä dopad na biele syry).
- Preto bude nevyhnutné hľadanie nových výrobkov pre trhy tretích krajín - možnou alternatívou sú tavené syry.
- Pre českých výrobcov je zatiaľ asi vzdialenou budúcnosťou otvorenie výrobných filiálok v zahraničí, napr. v tretích krajinách a lepšie prenikanie na tieto trhy.

ATIS/ČSMS

Podiel prvovýrobcu na spotrebiteľských cenách mliečnych výrobkov neustále klesá

Podiel prvovýrobcu na konečnej cene mliečnych výrobkov je dlhodobo klesajúci a líši sa podľa druhu mliečného výrobku. V roku 2005 predstavoval pri polotučnom konzumnom mlieku v PE vrecúšku 47,0 %, pri Eidamskej tehle 61,7 % a pri tučnom tvarohu 58,3 %. Obvykle je podiel prvovýrobcov nižší pri výrobkoch s vyššou pridanou hodnotou.

Výška cenového rozpätia medzi spotrebiteľskou cenou mliečného výrobku a nákupnou cenou kravského mlieka v ekvivalente mlieka použitého na výrobu mliečného výrobku vyvolá rozpor medzi účastníkmi trhu mlieka a mliečnych produktov.

V prípade nízkej nákupnej ceny suroviny sa prvovýrobcovia sťažujú, že spracovateľský priemysel zneužíva svoju silnú vyjednávaciu pozíciu pri jednaniach o cenách a tlačí cenu dole. Na druhej strane nadnárodné obchodné spoločnosti vytvárajú zvýšený tlak na dodávateľov (mliekareň) v záujme dosiahnutia nižšie-

nia odbytových cien. Tým ich tlačia do nižších spracovateľských marží. Spotrebiteľia si myslia, že za vysokú spotrebiteľskú cenu výrobku sú zodpovední obchodníci, ktorí si v snahe zvýšiť svoje tržby a zisk účtujú neprimerane vysokú cenu. Ďalšou kritikou je to, že ceny v obchodoch reagujú väčšinou na zvýšenie ceny suroviny zvýšením spotrebiteľskej ceny, nie naopak, pri ich poklese adekvátne nereagujú znížením ceny v obchodoch. Alebo, pri akomkoľvek náraste ceny suroviny, obchodníci zvýšia cenu finálneho výrobku viac, ako by sa dalo očakávať z dôvodu nárastu ceny suroviny.

V lepšom prípade sa však pokles ceny surového kravského mlieka premieta do spotrebiteľskej ceny s určitým časovým sklzom.

V nadväznosti na uvedené sme analyzovali vzťahy medzi jednotlivými cenami na odbytovej vertikále vybraných mliečnych výrobkov (konzumné mlieko, syr a tvaroh) za roky 1995 a 2005. Použili sme koeficienty prepočtu na mlieko: v prípade konzumného mlieka 1,01 kg, Eidamskej tehly 11 kg a tučného tvarohu 6,9 kg mlieka.

Marketingová marža polotučného mlieka

Disparita medzi nákupnou cenou mlieka a spotrebiteľskou cenou polotučného mlieka medziročne vzrástla. Z grafu 1 je zrejmé, že podiel ceny výrobcu kravského mlieka na spotrebiteľskej cene polotučného mlieka neustále klesá. Naopak, významne sa posilnil podiel spracovateľskej a obchodnej marže. Na konečnú cenu výrobku v sledovanom období výrazne vplývalo najmä zvýšenie sadzieb DPH.

V roku 2005 na priemernej spotrebiteľskej cene polotučného mlieka vo výške 19,77 Sk/l (vrátane DPH) podiel prvovýrobcu predstavoval 47,0 % (v roku 1995 až 65,3 %), spracovateľská marža predstavovala 19,4 % (15,4 %), obchodná marža 14,6 % (13,2 %) a daň z pridanej hodnoty 19,0 % (6,0 % v roku 1995). Pri konzumnom mlieku spracovateľská marža predstavuje náklady na spracovanie, balenie, distribúciu a zisk.

Marketingová marža Eidamskej tehly

Graf 2 znázorňuje, že v roku 2005 sa na spotrebiteľskej cene Eidamskej tehly vo výške 169,09 Sk/kg (vrátane DPH) prvovýrobca podieľal sumou 104,28 Sk (61,7 %), daň z pridanej hodnoty sumou 32,13 Sk (19 %) a zvyšok bola marketingová marža 32,68 Sk (19,3 %). Z toho mal spracovateľ na spracovanie, distribúciu a marketing v priemere len 11,12 Sk (6,6 percenta) a obchod na porcovanie syra na spot-

rebiteľské balenie a ukladanie do regálov získal 21,56 Sk/kg (12,8 %).

V roku 1995 tento pomer predstavoval: 65,9 percenta prvovýrobca, spracovateľská marža 12,1 %, obchodná marža 16,0 % a DPH 6,0 %.

Tento výsledok naznačuje percentuálny pokles, okrem DPH, podielov prvovýrobcu, obchodu a spracovateľov na konečnej cene Eidamskej tehly v roku 2005 oproti roku 1995. Absolútny a relatívny pokles podielu spracovateľskej marže bol výraznejší. Pokles odbytovej ceny Eidamskej tehly bol spôsobený tlakom obchodných reťazcov na spracovateľov a vysoký dovoz lacného Eidamu v roku 2005.

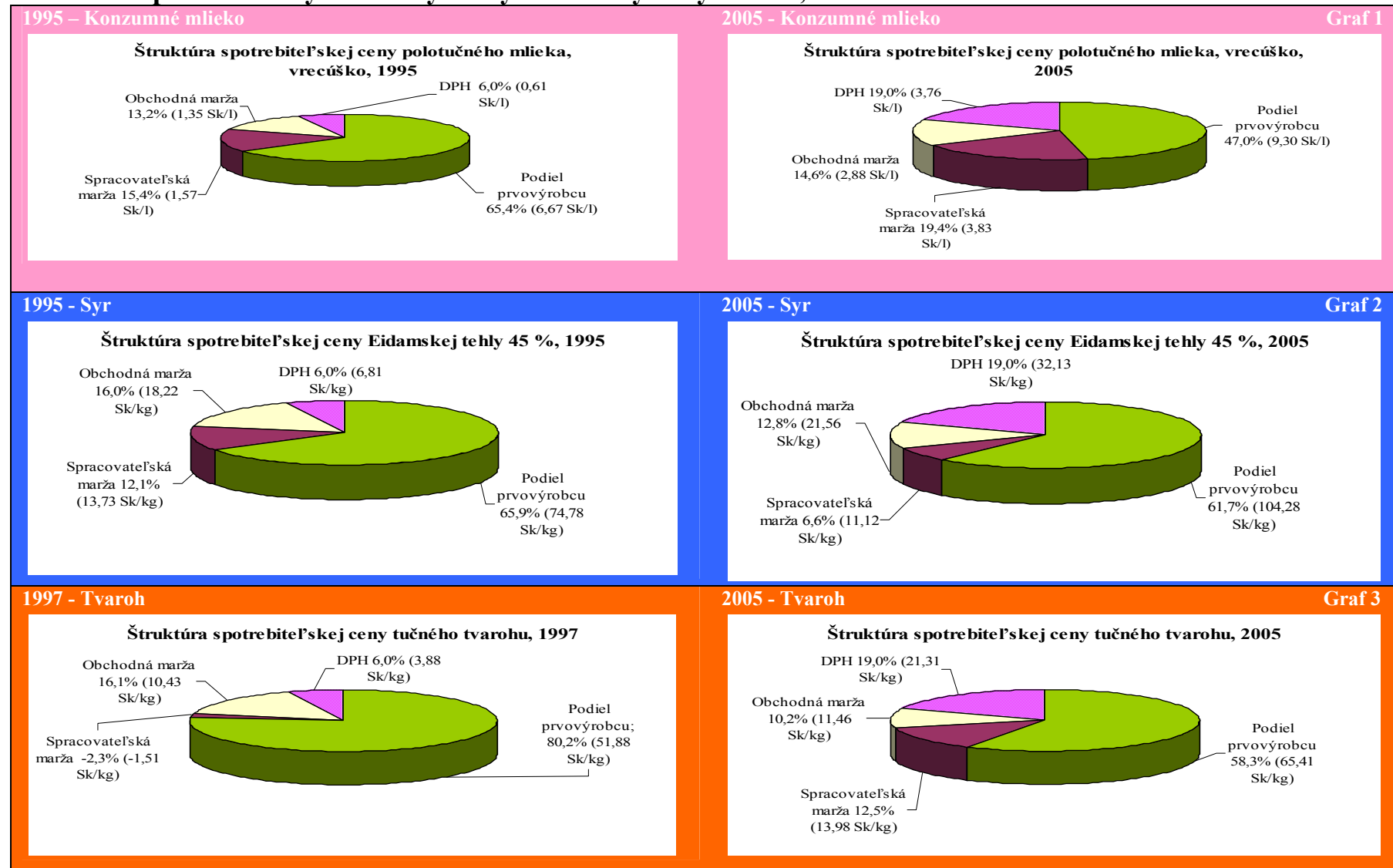
Marketingová marža tučného tvarohu

Spotrebiteľská cena tučného tvarohu v roku 2005 dosahovala 112,16 Sk/kg (vrátane DPH). Graf 3 znázorňuje, ako je táto cena rozdelená medzi prvovýrobcu, spracovateľa, obchod a daň z pridanej hodnoty. V roku 2005 mal na spotrebiteľskej cene prvovýrobca podiel 65,41 Sk (58,3 %), spracovateľská marža dosahovala 13,98 Sk (12,5 %), obchodná marža 11,46 Sk (10,2 %) a DPH 21,31 Sk (19 %). V roku 1997 tento pomer predstavoval: 80,2 % prvovýrobca, spracovateľská marža dokonca -2,3 %, obchodná marža 16,1 % a DPH 6,0 %. V porovnaní roku 2005 oproti roku 1997 zistujeme tiež pokles podielu nákupnej ceny na spotrebiteľskej cene, ale spracovateľský priemysel z červených čísel spracovateľskej marže dosiahol aj kladné výsledky pri tomto výrobku.

Vo všeobecnosti sa za hlavné príčiny vysokých spotrebiteľských cien potravín a nízkej nákupnej ceny suroviny považujú vysoké zisky obchodníkov, neefektívnosť vo výrobe a vysoké marketingové náklady (spracovanie, balenie, doprava, distribúcia a podobne). Slabé konkurenčné prostredie sa považuje tiež za dôvod zvýšenia marketingovej marže. ATIS

<p>Vydavateľ: PPA – ATIS Trenčianska 55 821 09 Bratislava 2 ISSN 1336-4391</p>	<p>Redakcia: Ing. Katarína Prachárová e-mail: KPracharova@apa.sk Ing. Tesfú Weldesenbet, PhD. e-mail: Tesfu@apa.sk Tel. a fax: 02/58 243 351</p>	<p>©Rozmnožovanie a využívanie informácií je možné len po písomnej dohode s ATIS. Všetky trhové informácie sú spracované s najväčšou starostlivosťou. Informácie obsiahnuté v tomto materiáli sa zakladajú na informačných zdrojoch, o ktorých sme presvedčení, že sú hodnoverné. Za správnosť a úplnosť uvádzaných informácií sa PPA – ATIS nezaručuje, ako aj nezodpovedá za žiadne škody vzniknuté na základe ich využívania.</p>
--	--	--

Štruktúra spotrebiteľských cien vybraných mliečnych výrobkov, 1995 a 2005



Zdroj: Výkaz ML (MP SR) 6 – 12, ŠÚ SR a vlastné výpočty.