



Vydavateľ: PPA – ATIS
Trenčianska 55
821 09 Bratislava

Telefón: 02 / 58 243 262
Fax: 02 / 53 418 151
e-mail: atis@apa.sk

ATIS na INTERNETE
<http://www.apa.sk>

V tomto čísle:

1. - Výrazný nárast nákupnej ceny jatočných ošípaných
2. - Nákupné ceny jatočného HD – klasifikácia EUROP
5. - Nákupné ceny jatočných ošípaných – klasifikácia SEUROP
7. - Odbytové ceny spracovateľov mäsa a mäsových výrobkov
10. - Vývoj odbytových cien mäsa a mäsových výrobkov
11. - Mesačné porovnanie odbytových cien kŕmnych zmesí
13. - Porovnanie nákupných cien jatočných býkov – EUROP
- Porovnanie nákupných cien jatočných ošípaných – SEUROP
14. - Produčenské ceny jatočných zvierat v krajinách SVE
15. - Tržní informační systém České republiky
17. - Prehľad nákupných cien jatočných zvierat v EÚ
19. - Historické prvé celosvetové normy pre pohodu zvierat
- Brazília pozastavila export hovädzieho mäsa do USA
- Írsko proti obmedzeniam v sektore s hovädzím mäsom
20. - Zmena termínu podávania žiadostí
- Ministerstvo pôdohospodárstva prideliť prémie práva
- Príručka pre chovateľov oviec a kôz
- V EÚ menej oviec a kôz
21. - Grafy nákupných cien

Vývoj priemerných NC:

Býky E-P	:	↗
Jalovice E-P	:	↗
Kravy E-P	:	↘
Ošípané E	:	↑
Ošípané S-P	:	↑

ISSN 1336-4383

Výrazný nárast nákupnej ceny jatočných ošípaných Jatočný hovädzí dobytok

Na trhu s hovädzím dobytkom sa počas 22. týždňa prejavil najmä nedostatok jatočných býkov a kráv, pri ktorých dopyt výrazne prevýšil ponuku. Pri jaloviciach sa dopyt vyrovnal ponuke. V porovnaní s 20. týždňom sa nakúpilo menej býkov (-35,7 %) a kráv (-7,8 %). Pri jaloviciach bol nákup vyšší o 2,6 %.

Priemerná nákupná cena pri jatočných býkoch spolu posilnila oproti 20. týždňu o 1,1 % na 92,44 Sk/kg j. hm. (50,79 Sk/kg ž. hm.). Vývoj cien býkov v 22. týždni bol v jednotlivých triedach rozdielny. V triede s najväčším nákupom R (34,2 % z celkového nákupu) cena posilnila (+0,8 %) na 93,42 Sk/kg j. hm. Cena sa najviac zvýšila v triede O (+3,4 percenta) na 91,04 Sk/kg j. hm., kde sa nakúpilo 12,9 % z celkového množstva. Naopak, priemerná cena oslabila v triede U (-0,9 %) na 92,72 Sk/kg j. hm. Nákupná cena najviac klesla v triede P (-19,1 %) na 70,85 Sk/kg j. hm., čo ovplyvnil nízky počet zvierat nakúpených v tejto triede.

Vývoj nákupnej ceny pri kravách v 22. týždni bol tiež rozdielny. Cena sa najviac zvýšila v triede U (+5,1 %) na 80,73 Sk/kg j. hm, v ktorej sa však nakúpilo iba 1,1 % z celkového nákupu. Mierne posilnila priemerná cena aj v triede O (+0,3 %) na 64,92 Sk/kg j. hm. pri 39,5-percentnom podiele na nákupe. Cena najviac klesla v triede R (-3,6 %) na 65,84 Sk/kg j. hm., kde sa nakúpilo 36,1 % kráv. Priemerná nákupná cena za kravy spolu oslabila v porovnaní s 20. týždňom o 1,8 % na 63,98 Sk/kg j. hm. (32,98 Sk/kg ž. hm.).

Pri jatočných jaloviciach nákupná cena mierne posilnila (+0,3 %) oproti 20. týždňu na 70,31 Sk/kg j. hm. (36,24 Sk/kg ž. hm.).

Nákupné ceny jatočného hovädzieho dobytku sú vyššie v porovnaní s rovnakým obdobím minulého roka pri býkoch o 14,9 %, kravách o 30,2 percenta a jaloviciach o 22,4 %.

Predpokladáme, že nákupná cena jatočného hovädzieho dobytku by mala v najbližšom období mierne posilniť.

Jatočné ošípané

Počas 22. týždňa sa na trhu s jatočnými ošípanými prejavil nedostatok jatočných ošípaných aj na cenovom vývoji a nákupe. Ošípaných sa nakúpilo o 26,9 % menej ako v 20. týždni.

Nákupná cena ošípaných sa oproti 20. týždňu výrazne zvýšila vo všetkých triedach. Priemerná cena sa najviac zvýšila v triede R (+9,8 %) na 49,46 Sk/kg j. hm., v ktorej sa nakúpilo 8,8 % z celkového nákupu. V triede s najväčším nákupom E (46,7 % podiel na nákupe) cena stúpila (+5,3 %) na 52,23 Sk/kg j. hm. Cena vyskočila aj v triede S (+7,8 %) na 52,72 Sk/kg j. hm. Priemerná nákupná cena ošípaných za triedy S až P vzrástla o 6,0 % na 51,49 Sk/kg j. hm (40,86 Sk/kg j. hm ž. hm). Z celkového nákupu jatočných ošípaných je podiel ošípaných v triedach SEU 86,0 %.

Oproti rovnakému obdobiu roka 2004 je priemerná nákupná cena jatočných ošípaných za triedy S až P vyššia o 13,7 %.

Pri odstavčatách sa v 22. týždni nákupná cena oproti 20. týždňu zvýšila o 14,3 % na úroveň 91,18 Sk/kg ž. hm.

Očakávame, že v najbližšom období dôjde k ďalšiemu zvýšeniu nákupnej ceny jatočných ošípaných.

ATIS

Nákupné ceny jatočného HD – klasifikácia EUROP

Ceny sa zisťovali 6. - 8. 6. 2005 za 22. týždeň

Ceny sú uvádzané v Sk/kg v jat. hm. bez DPH

Názov produktu	Zso	Sso	Vso	SR 22. týždeň	SR 20. týždeň	22. t. 05/20. t. 05		Prepočet na ž. hm.	
						22. t. 05/20. t. 05	22. t. 05/22. t. 04		
						%			
Býky A U 1 - 5	Počet	81	*1	*1	110	117	-6,0	32,5	x
	Priem. živá hm. *2)	580,4			596,3	600,7	-0,7	-23,8	x
	Min. cena	81,96			81,96	81,91	0,1	6,7	45,03
	Max. cena	95,88			96,45	96,46		14,9	52,99
	Priemer. cena	91,79			92,72	93,53	-0,9	13,0	50,94
Priem. očkak. cena	91,80			93,02	93,53	0,3	x	51,11	
Býky A R 2	Počet	20	*1	-	58	71	-18,3	-40,8	x
	Priem. živá hm. *2)	569,4			604,0	546,9	10,5	-1,9	x
	Min. cena	91,00			91,00	87,36	4,2	25,0	50,00
	Max. cena	95,87			95,87	94,65	1,3	17,1	52,68
	Priemer. cena	94,20			93,27	92,42	0,9	16,9	51,25
Priem. očkak. cena	94,20			93,46	92,45	0,2	x	51,35	
Býky A R 3	Počet	*1	*1	-	14	26	-46,2	-67,4	x
	Priem. živá hm. *2)				603,9	568,1	6,3	6,3	x
	Min. cena				90,96	83,72	8,7	16,2	49,98
	Max. cena				94,64	96,06	-1,5	13,2	52,00
	Priemer. cena				93,74	92,75	1,1	13,5	51,51
Priem. očkak. cena				93,90	92,75	0,2	x	51,59	
Býky A R 1 - 5	Počet	37	*1	-	77	121	-36,4	-55,8	x
	Priem. živá hm. *2)	586,7			604,8	556,4	8,7	0,3	x
	Min. cena	91,00			91,00	85,33	6,6	25,0	50,00
	Max. cena	95,87			95,87	96,06	-0,2	14,7	52,68
	Priemer. cena	94,11			93,42	92,70	0,8	15,8	51,33
Priem. očkak. cena	94,17			93,60	92,78	0,2	x	51,43	
Býky A O 2	Počet	*1	*1	-	16	30	-46,7	33,3	x
	Priem. živá hm. *2)				506,2	524,2	-3,4	0,9	x
	Min. cena				89,26	64,99	37,3	22,6	49,04
	Max. cena				91,02	96,46	-5,6	8,7	50,01
	Priemer. cena				90,75	90,27	0,5	21,3	49,86
Priem. očkak. cena				91,40	90,27	0,7	x	50,22	
Býky A O 1 - 5	Počet	17	11	*1	29	52	-44,2	52,6	x
	Priem. živá hm. *2)	510,1	526,6		513,0	509,8	0,6	8,6	x
	Min. cena	90,26	89,19		78,26	64,99	20,4	7,5	43,00
	Max. cena	94,64	91,00		94,64	96,46	-1,9	21,7	52,00
	Priemer. cena	92,35	89,89		91,04	88,02	3,4	20,4	50,02
Priem. očkak. cena	92,82	89,22		91,10	88,09	0,1	x	50,06	
Býky A P 1 - 5	Počet	*1	*1	-	7	25	-72,0	-22,2	x
	Priem. živá hm. *2)				283,7	516,0	-45,0	-37,3	x
	Min. cena				61,83	61,91	-0,1	41,6	33,97
	Max. cena				76,45	90,04	-15,1	23,5	42,01
	Priemer. cena				70,85	87,57	-19,1	21,7	38,93
Priem. očkak. cena				71,11	87,57	0,4	x	39,07	
Býky A E - P *3)	Počet	140	78	*1	225	350	-35,7	-21,9	x
	Priem. živá hm. *2)	565,4	602,8		579,2	555,4	4,3	-9,8	x
	Min. cena	71,69	85,99		71,69	72,96	-1,7	15,8	39,39
	Max. cena	95,68	94,01		95,68	96,30	-0,6	15,4	52,57
	Priemer. cena	92,18	93,10		92,44	91,46	1,1	14,9	50,79
Priem. očkak. cena	92,26	93,58		92,68	91,94	0,3	x	50,92	
Býky B E - P *3)	Počet	32	*1	*1	78	48	62,5	122,9	x
	Priem. živá hm. *2)	503,4			521,7	532,4	-2,0	-12,4	x
	Min. cena	88,83			87,39	91,00	-4,0	15,9	48,02
	Max. cena	92,84			92,84	94,65	-1,9	12,3	51,01
	Priemer. cena	91,42			90,77	92,42	-1,8	14,9	49,87
Priem. očkak. cena	91,47			91,27	92,42	0,6	x	50,15	

Oblasti trhu: Zso - západoslovenská oblasť (Bratislavský, Trnavský, Trenčiansky a Nitriansky kraj), Sso - stredoslovenská oblasť (Žilinský a Banskobystrický kraj), Vso - východoslovenská oblasť (Prešovský a Košický kraj).

Orientačné prepočítavacie koeficienty: býky 1,82; jalovice a kravy 1,94.

*1) - Neuvedené (menej ako 3 údaje)

*2) - Priemerná živá hmotnosť = kg ž. hm./ks

*3) - Minimálne a maximálne ceny za kategóriu zvierat spolu sú minimálne a maximálne nákupné ceny zistené za kategóriu spolu, nie minimálne a maximálne ceny zistené za jednotlivé akostné triedy.

Vývoj priemernej očakávanej ceny je rozdiel priemernej očakávanej ceny a ceny zistenej v aktuálnom týždni. Vývoj ostatných ukazovateľov je rozdiel medzi hodnotou v aktuálnom týždni a hodnotou zistenou pred dvoma týždňami.

Nákupné ceny jatočného HD – klasifikácia EUROP

Ceny sa zisťovali 6. - 8. 6. 2005 za 22. týždeň

Ceny sú uvádzané v Sk/kg v jat. hm. bez DPH

Názov produktu	Zso	Sso	Vso	SR 22. týždeň	SR 20. týždeň	22. t. 05/	22. t. 05/	Prepočet na ž. hm.	
						20. t. 05	22. t. 04		
						%			
Kravy R 2	Počet	60	15	*1	83	96	-13,5	16,9	x
	Priem. živá hm. *2)	543,4	620,5		555,5	576,4	-3,6	-1,4	x
	Min. cena	51,51	64,02		51,51	58,20	-11,5	15,4	26,55
	Max. cena	65,96	76,06		76,06	76,05		33,3	39,21
	Priemer. cena	61,23	75,15		64,29	68,67	-6,4	18,4	33,14
	Priem. očk. cena	61,23	75,68		64,40	68,68	0,2	x	33,20
Kravy R 3	Počet	9	25	-	34	37	-8,1	-65,3	x
	Priem. živá hm. *2)	590,0	655,3		639,3	599,6	6,6	12,8	x
	Min. cena	60,14	64,02		60,14	38,80	55,0	55,0	31,00
	Max. cena	70,82	74,68		74,68	74,71		29,8	38,49
	Priemer. cena	62,43	72,87		70,31	71,67	-1,9	37,8	36,24
	Priem. očk. cena	63,73	73,05		70,77	71,37	0,7	x	36,48
Kravy R 1 - 5	Počet	94	46	*1	158	174	-9,2	-14,1	x
	Priem. živá hm. *2)	521,4	645,0		566,0	574,3	-1,4	-0,9	x
	Min. cena	51,51	64,02		51,51	50,37	2,3	32,8	26,55
	Max. cena	70,82	74,75		74,75	76,00	-1,6	30,6	38,53
	Priemer. cena	61,36	73,47		65,84	68,27	-3,6	25,7	33,94
	Priem. očk. cena	61,50	73,80		66,16	68,33	0,5	x	34,10
Kravy O 2	Počet	18	20	*1	40	65	-38,5	-56,5	x
	Priem. živá hm. *2)	511,9	525,9		513,7	495,0	3,8	11,0	x
	Min. cena	38,80	62,08		38,80	47,96	-19,1	100,0	20,00
	Max. cena	70,64	70,15		70,64	69,84	1,2	34,7	36,41
	Priemer. cena	64,95	69,22		66,33	66,85	-0,8	37,1	34,19
	Priem. očk. cena	65,62	69,75		66,93	66,91	0,9	x	34,50
Kravy O 3	Počet	28	48	-	76	62	22,6	230,4	x
	Priem. živá hm. *2)	484,1	557,4		532,8	486,8	9,5	8,1	x
	Min. cena	48,50	67,91		48,50	48,50		47,1	25,00
	Max. cena	69,84	69,02		69,84	69,84		38,4	36,00
	Priemer. cena	59,22	68,67		65,49	61,44	6,6	36,5	33,76
	Priem. očk. cena	59,93	69,46		66,25	61,44	1,2	x	34,15
Kravy O 1 - 5	Počet	73	79	21	173	175	-1,1	-2,8	x
	Priem. živá hm. *2)	528,2	550,3	367,9	525,1	512,3	2,5	10,4	x
	Min. cena	38,80	62,08	41,14	38,80	47,96	-19,1	57,3	20,00
	Max. cena	70,01	69,16	62,00	70,01	69,55	0,7	33,3	36,09
	Priemer. cena	62,15	68,80	56,86	64,92	64,73	0,3	33,1	33,46
	Priem. očk. cena	62,73	69,52	58,37	65,64	64,85	1,1	x	33,84
Kravy P 1	Počet	27	*1	-	62	63	-1,6	-21,5	x
	Priem. živá hm. *2)	449,6			428,2	409,5	4,6	12,8	x
	Min. cena	58,21			57,27	29,10	96,8	268,5	29,52
	Max. cena	69,84			69,84	61,24	14,0	62,1	36,00
	Priemer. cena	61,21			59,36	57,84	2,6	44,2	30,60
	Priem. očk. cena	62,32			60,09	57,83	1,2	x	30,97
Kravy P 1 - 5	Počet	48	51	*1	102	108	-5,6	-7,3	x
	Priem. živá hm. *2)	458,3	425,8		438,9	417,1	5,2	11,9	x
	Min. cena	38,80	38,80		34,93	25,00	39,7	124,8	18,01
	Max. cena	69,84	57,53		69,84	63,06	10,8	50,0	36,00
	Priemer. cena	57,39	56,55		56,76	55,38	2,5	37,0	29,26
	Priem. očk. cena	58,15	56,99		57,37	55,43	1,1	x	29,57
Kravy E - P *3)	Počet	215	181	42	438	475	-7,8	-10,6	x
	Priem. živá hm. *2)	509,6	548,0	436,0	520,5	520,2	0,1	4,0	x
	Min. cena	49,40	59,00	59,17	49,40	25,00	97,6	83,7	25,46
	Max. cena	68,49	69,06	62,00	69,06	70,83	-2,5	30,9	35,60
	Priemer. cena	60,84	68,04	60,82	63,98	65,13	-1,8	30,2	32,98
	Priem. očk. cena	61,26	68,59	62,15	64,53	65,23	0,9	x	33,26

Oblasti trhu: Zso - západoslovenská oblasť (Bratislavský, Trnavský, Trenčiansky a Nitriansky kraj), Sso - stredoslovenská oblasť (Žilinský a Banskobystrický kraj), Vso - východoslovenská oblasť (Prešovský a Košický kraj).

Orientačné prepočítavacie koeficienty: býky 1,82; jalovce a kravy 1,94.

*1) - Neuvedené (menej ako 3 údaje)

*2) - Priemerná živá hmotnosť = kg ž. hm./ks

*3) - Minimálne a maximálne ceny za kategóriu zvierat spolu sú minimálne a maximálne nákupné ceny zistené za kategóriu spolu, nie minimálne a maximálne ceny zistené za jednotlivé akostné triedy.

Vývoj priemernej očakávanej ceny je rozdiel priemernej očakávanej ceny a ceny zistenej v aktuálnom týždni. Vývoj ostatných ukazovateľov je rozdiel medzi hodnotou v aktuálnom týždni a hodnotou zistenou pred dvoma týždňami.

Nákupné ceny jatočného HD – klasifikácia EUROP

Ceny sa zisťovali 6. - 8. 6. 2005 za 22. týždeň

Ceny sú uvádzané v Sk/kg v jat. hm. bez DPH

Názov produktu	Zso	Sso	Vso	SR 22. týždeň	SR 20. týždeň	22. t. 05/	22. t. 05/	Prepočet na ž. hm.	
						20. t. 05	22. t. 04		
						%			
Jalovice R 2	Počet	*1	*1	-	19	29	-34,5	216,7	x
	<i>Priem. živá hm. *2)</i>				445,6	510,2	-12,7	-17,8	x
	Min. cena				68,87	65,97	4,4	26,8	35,50
	Max. cena				76,04	77,00	-1,3	26,5	39,20
	Priemer. cena				73,68	71,51	3,0	30,4	37,98
	Priem. očak. cena				74,82	71,51	1,5	x	38,56
Jalovice R 3	Počet	*1	*1	-	10	7	42,9	25,0	x
	<i>Priem. živá hm. *2)</i>				450,6	572,8	-21,3	-19,2	x
	Min. cena				66,45	62,12	7,0	28,8	34,25
	Max. cena				74,74	74,74		5,3	38,53
	Priemer. cena				68,99	72,67	-5,1	24,4	35,56
	Priem. očak. cena				69,01	72,67		x	35,57
Jalovice R 4	Počet	*1	*1	-	5	*1		66,7	x
	<i>Priem. živá hm. *2)</i>				565,5			2,9	x
	Min. cena				68,00			9,5	35,05
	Max. cena				71,32			14,9	36,76
	Priemer. cena				69,97			12,7	36,07
	Priem. očak. cena				70,60			x	36,39
Jalovice R 1 - 5	Počet	15	19	*1	37	46	-19,6	117,7	x
	<i>Priem. živá hm. *2)</i>	460,6	458,0		470,9	512,2	-8,1	-14,5	x
	Min. cena	66,45	74,00		66,45	62,12	7,0	28,8	34,25
	Max. cena	69,83	74,86		74,86	77,30	-3,2	5,5	38,59
	Priemer. cena	68,31	74,38		71,60	72,21	-0,9	25,6	36,91
	Priem. očak. cena	68,38	75,62		72,45	72,23	1,2	x	37,35
Jalovice O 2	Počet	*1	5	-	6	11	-45,5	-53,9	x
	<i>Priem. živá hm. *2)</i>		450,5		439,4	465,1	-5,5	27,8	x
	Min. cena		67,90		67,90	67,90		34,6	35,00
	Max. cena		69,23		73,72	69,30	6,4	44,6	38,00
	Priemer. cena		68,99		69,66	69,22	0,6	37,3	35,91
	Priem. očak. cena		70,29		70,78	69,22	1,6	x	36,48
Jalovice O 3	Počet	*1	*1	-	*1	4			x
	<i>Priem. živá hm. *2)</i>					434,8			x
	Min. cena					67,90			
	Max. cena					71,78			
	Priemer. cena					70,76			
	Priem. očak. cena					70,76		x	
Jalovice O 1 - 5	Počet	*1	12	-	26	24	8,3	18,2	x
	<i>Priem. živá hm. *2)</i>		527,5		464,7	451,9	2,9	18,6	x
	Min. cena		67,90		67,90	60,14	12,9	34,6	35,00
	Max. cena		69,22		73,67	71,78	2,6	37,1	37,97
	Priemer. cena		68,17		70,65	67,64	4,5	35,9	36,42
	Priem. očak. cena		69,87		71,56	67,87	1,3	x	36,89
Jalovice P 1 - 5	Počet	*1	6	-	15	5	200,0	650,0	x
	<i>Priem. živá hm. *2)</i>		272,9		392,4	388,0	1,2	-5,5	x
	Min. cena		55,74		38,82	54,60	-28,9	-23,0	20,01
	Max. cena		95,06		95,06	60,70	56,6	75,1	49,00
	Priemer. cena		76,27		66,45	58,51	13,6	26,2	34,25
	Priem. očak. cena		76,66		66,63	58,60	0,3	x	34,35
Jalovice E - P *3)	Počet	39	37	*1	79	77	2,6	31,7	x
	<i>Priem. živá hm. *2)</i>	434,6	450,6		449,1	481,9	-6,8	-7,4	x
	Min. cena	38,82	69,75		38,82	58,83	-34,0	-23,8	20,01
	Max. cena	73,67	86,18		86,18	77,00	11,9	21,4	44,42
	Priemer. cena	68,40	72,21		70,31	70,09	0,3	22,4	36,24
	Priem. očak. cena	68,45	73,54		71,06	70,17	1,1	x	36,63

Oblasti trhu: Zso - západoslovenská oblasť (Bratislavský, Trnavský, Trenčiansky a Nitriansky kraj), Sso - stredoslovenská oblasť (Žilinský a Banskobystrický kraj), Vso - východoslovenská oblasť (Prešovský a Košický kraj).

Orientačné prepočítavacie koeficienty: býky 1,82; jalovice a kravy 1,94; teľatá 1,66.

*1) - Neuvedené (menej ako 3 údaje).

*2) - Priemerná živá hmotnosť = kg ž. hm./ks.

*3) - Minimálne a maximálne ceny za kategóriu zvierat spolu sú minimálne a maximálne nákupné ceny zistené za kategóriu spolu, nie minimálne a maximálne ceny zistené za jednotlivé akostné triedy.

Vývoj priemernej očakávanej ceny je rozdiel priemernej očakávanej ceny a ceny zistených v aktuálnom týždni. Vývoj ostatných ukazovateľov je rozdiel medzi hodnotou v aktuálnom týždni a hodnotou zistenou pred dvoma týždňami.

Nákupné ceny jatočných ošípaných – klasifikácia SEUROP

Ceny sa zisťovali 6. - 8. 6. 2005 za 22. týždeň

Ceny sú uvádzané v Sk/kg v jat. hm. bez DPH

Názov produktu	Zso	Sso	Vso	SR 22. týždeň	SR 20. týždeň	22. t. 05/	22. t. 05/	Prepočet na ž. hm.	
						20. t. 05	22. t. 04		
						%			
Jat. ošípané S	Počet	588	785	145	1 518	2 063	-26,4	-23,1	x
	Priem. živá hm. *2)	104,8	109,5	105,5	107,3	106,0	1,3	-0,4	x
	Priem. mäsitost*4)	61,9	61,1	61,8	61,4	61,6	-0,2	-23,4	x
	Min. cena	47,88	49,20	50,40	47,88	44,10	8,6	9,3	38,00
	Max. cena	55,66	53,19	55,53	55,66	55,00	1,2	12,5	44,17
	Priemer. cena	52,70	52,74	52,73	52,72	48,91	7,8	10,7	41,84
	Priem. očak. cena	52,99	52,70	53,09	52,85	49,67	0,2	x	41,94
Jat. ošípané E	Počet	2 238	2 080	381	4 699	6 525	-28,0		x
	Priem. živá hm. *2)	109,1	113,9	112,1	111,5	112,4	-0,8	-0,2	x
	Priem. mäsitost*4)	57,4	57,7	57,5	57,5	57,4	0,3	-0,3	x
	Min. cena	47,88	49,20	50,40	47,88	47,26	1,3	10,6	38,00
	Max. cena	54,65	52,85	54,20	54,65	61,70	-11,4	13,0	43,37
	Priemer. cena	52,26	52,14	52,58	52,23	49,59	5,3	11,0	41,46
	Priem. očak. cena	52,60	52,09	52,99	52,40	50,26	0,3	x	41,59
Jat. ošípané U	Počet	1 335	768	336	2 439	3 627	-32,8	-42,5	x
	Priem. živá hm. *2)	114,5	116,5	114,3	115,1	116,1	-0,8	0,9	x
	Priem. mäsitost*4)	52,7	53,0	52,6	52,8	52,9	-0,2	-42,0	x
	Min. cena	47,00	48,71	50,00	47,00	46,00	2,2	16,8	37,30
	Max. cena	51,83	51,36	54,20	54,20	61,30	-11,6	13,0	43,02
	Priemer. cena	50,26	50,06	52,13	50,45	47,76	5,6	13,8	40,04
	Priem. očak. cena	50,71	50,28	52,41	50,81	48,39	0,7	x	40,32
Jat. ošípané R	Počet	346	152	392	890	808	10,2	-15,7	x
	Priem. živá hm. *2)	116,8	120,6	111,7	115,3	117,1	-1,6	-10,8	x
	Priem. mäsitost*4)	47,9	48,1	47,6	47,8	48,0	-0,4	-24,9	x
	Min. cena	42,00	43,04	48,13	42,00	36,44	15,3	19,5	33,33
	Max. cena	51,20	49,65	54,20	54,20	61,25	-11,5	13,0	43,02
	Priemer. cena	47,76	47,63	51,81	49,46	45,05	9,8	26,0	39,26
	Priem. očak. cena	48,21	48,11	52,74	50,13	45,86	1,3	x	39,78
Jat. ošípané O	Počet	43	*1	*1	110	246	-55,3	23,6	x
	Priem. živá hm. *2)	121,7			117,3	122,5	-4,2	-2,4	x
	Priem. mäsitost*4)	43,1			43,1	42,7	0,8	20,1	x
	Min. cena	29,00			29,00	30,00	-3,3	6,3	23,02
	Max. cena	51,33			51,36	50,40	1,9	7,1	40,76
	Priemer. cena	44,16			46,16	45,89	0,6	26,9	36,63
	Priem. očak. cena	44,84			46,64	47,09	1,1	x	37,02
Jat. ošípané P	Počet	7	*1	*1	64	59	8,5	276,5	x
	Priem. živá hm. *2)	110,9			114,3	110,2	3,7	-0,2	x
	Priem. mäsitost*4)	37,5			37,7	37,0	2,0	273,1	x
	Min. cena	26,61			26,61	21,00	26,7	46,2	21,12
	Max. cena	50,18			51,93	50,38	3,1	50,7	41,21
	Priemer. cena	42,81			47,71	41,02	16,3	77,9	37,87
	Priem. očak. cena	42,81			48,44	41,69	1,5	x	38,45
Jat. ošípané S - P *3)	Počet	4 557	3 835	1 328	9 720	13 328	-27,1	-19,5	x
	Priem. živá hm. *2)	110,8	113,9	111,5	112,2	112,9	-0,6	-1,2	x
	Priem. mäsitost*4)	55,6	56,7	52,9	55,7	55,8	-0,2	-20,5	x
	Min. cena	46,24	49,20	49,20	46,24	39,58	16,8	11,5	36,70
	Max. cena	52,20	51,85	54,20	54,20	61,52	-11,9	13,0	43,02
	Priemer. cena	51,25	51,59	51,99	51,49	48,58	6,0	13,7	40,86
	Priem. očak. cena	51,63	51,63	52,51	51,75	49,27	0,5	x	41,07
Prasnice	Počet	59	*1	48	153	258	-40,7	-60,3	x
	Priem. živá hm. *2)	235,9		209,1	225,7	219,8	2,7	1,0	x
	Min. cena	35,23		38,43	35,23	32,75	7,6	40,9	28,18
	Max. cena	39,06		45,00	45,00	42,00	7,1	44,5	36,00
	Priemer. cena	38,38		41,03	39,50	38,73	2,0	36,6	31,60
	Priem. očak. cena	39,55		41,77	40,07	39,07	1,4	x	32,06

Oblasť trhu: Zso - západoslovenská oblasť (Bratislavský, Trnavský, Trenčiansky a Nitriansky kraj), Sso - stredoslovenská oblasť (Žilinský a Banskobystrický kraj), Vso - východoslovenská oblasť (Prešovský a Košický kraj).

Vysvetlivky - *4) Priem. mäsitost' = %, ostatné pozri str. 2.

Orientačný prepočítavací koeficient: ošípané 1,26.

Nákupné ceny jatočných ošípaných – klasifikácia SEUROP

Ceny sa zisťovali 6. – 8. 6. 2005 za 22. týždeň

Ceny sú uvádzané v Sk/kg v jat. hm. bez DPH

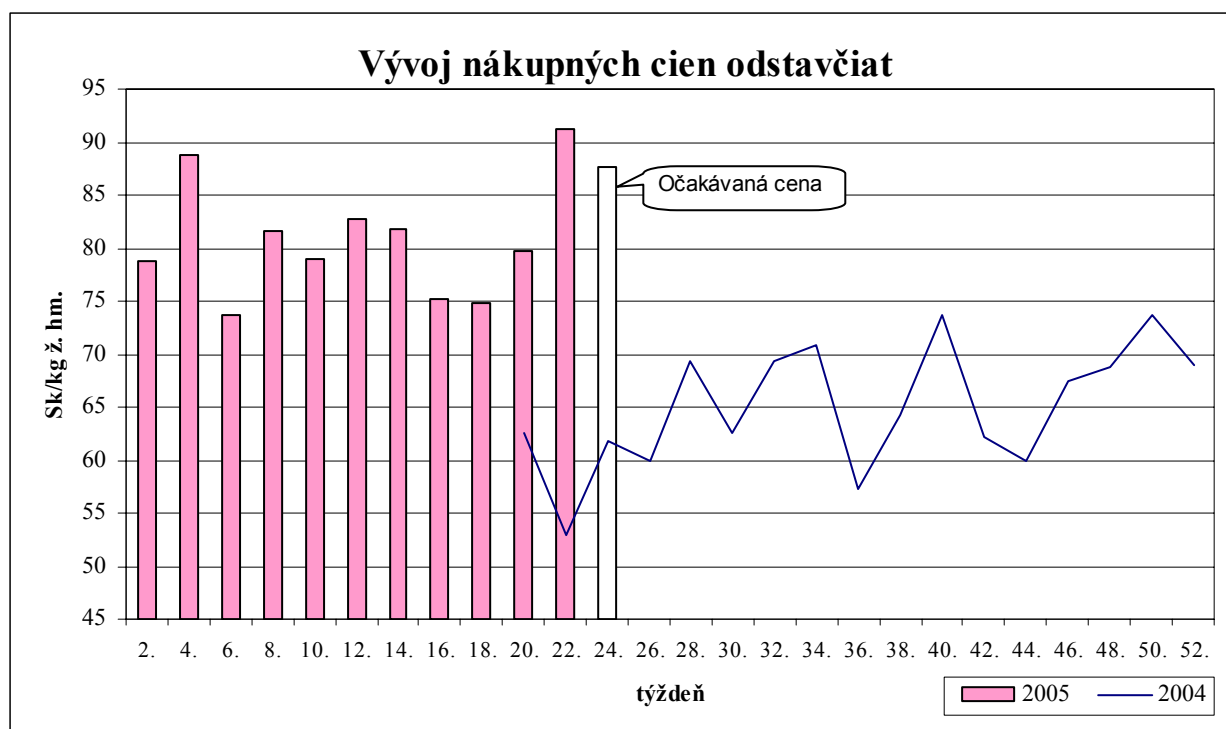
Názov produktu	Zso	Sso	Vso	SR 22. týždeň	SR 20. týždeň	22. t. 05/	22. t. 05/	Prepočet na ž. hm.	
						20. t. 05	22. t. 04		
						%			
Jat. ošípané ľahké	Počet	68	*1	*1	82	65	26,2	60,8	x
	Priem. živá hm. *2)	28,1			39,3	55,6	-29,3	-35,7	x
	Min. cena	26,40			25,84	24,58	5,1	6,9	20,51
	Max. cena	42,93			52,14	50,34	3,6	11,7	41,38
	Priemer. cena	36,11			36,23	32,40	11,8	27,1	28,75
	Priem. očk. cena	36,44			36,52	32,86	0,8	x	28,98
Jat. ošípané ťažké	Počet	72	*1	20	95	114	-16,7	-81,8	x
	Priem. živá hm. *2)	160,8		151,8	158,8	161,8	-1,8	7,6	x
	Min. cena	42,29		37,02	37,02	30,20	22,6	25,7	29,38
	Max. cena	50,59		54,20	54,20	48,67	11,4	13,0	43,02
	Priemer. cena	49,18		44,76	48,33	43,46	11,2	20,5	38,36
	Priem. očk. cena	49,29		45,13	48,51	43,99	0,4	x	38,50
Ošípané spolu *3)	Počet	4 756	3 892	1 414	10 062	13 773	-26,9	-22,8	x
	Priem. živá hm. *2)	112,0	115,2	115,7	113,8	115,0	-1,1	-3,6	x
	Min. cena	43,74	49,20	46,31	43,74	39,40	11,0	20,0	34,72
	Max. cena	52,03	51,85	53,72	53,72	61,52	-12,7	12,0	42,64
	Priemer. cena	50,81	51,29	50,98	51,02	48,11	6,1	15,8	40,49
	Priem. očk. cena	51,21	51,32	51,51	51,30	48,79	0,5	x	40,71
Odstavčatá	Počet	96	*1	1 922	2 023	176	1 049,4	1 090,0	x
	Priem. živá hm. *2)	23,0		23,3	23,3	17,2	35,0	-2,3	x
	Min. cena	70,00		84,00	70,00	70,00		66,6	70,00
	Max. cena	100,00		103,70	103,70	105,00	-1,2	23,5	103,70
	Priemer. cena	84,45		91,52	91,18	79,77	14,3	72,2	91,18
	Priem. očk. cena	84,99		87,68	87,55	81,41	-4,0	x	87,55

Oblasti trhu: Zso - západoslovenská oblasť (Bratislavský, Trnavský, Trenčiansky a Nitriansky kraj), Sso - stredoslovenská oblasť (Žilinský a Banskobystrický kraj), Vso - východoslovenská oblasť (Prešovský a Košický kraj).

Vysvetlivky - *3) Minimálne a maximálne ceny za kategóriu zvierat spolu sú minimálne a maximálne nákupné ceny zistené za kategóriu spolu, nie minimálne a maximálne ceny zistené za jednotlivé akostné triedy.

Orientačný prepočítavací koeficient: ošípané 1,26.

Vývoj priemernej očakávanej ceny je rozdiel priemernej očakávanej ceny a ceny zistenej v aktuálnom týždni. Vývoj ostatných ukazovateľov je rozdiel medzi hodnotou v aktuálnom týždni a hodnotou zistenou pred dvoma týždňami.



Graf: ATIS

Pozn.: Ceny odstavčiat sme začali zisťovať od 19. týždňa 2004

Očakávaná cena za rok 2005 predstavuje cenu v 23. týždni

Odbytové ceny spracovateľov mäsa a mäsových výrobkov

Ceny sa zisťovali 6. - 8. 6. 2005 za 22. týždeň

Ceny sú uvádzané v Sk/kg bez DPH

	Názov produktu	Zso	Sso	Vso	SR 22. týždeň	SR 20. týždeň	22. t. 05/	22. t. 05/	
							20. t. 05	22. t. 04	
							%		
mäso z býkov a jalovic	Hov. štvrť predná	Min. cena	89,00	*1	*1	87,00	86,00	1,2	31,8
		Max. cena	103,86			111,44	111,44		6,6
		Priemer. cena	94,70			95,04	94,84	0,2	13,8
		Priem. očk. cena	94,70			95,06	94,86		x
	Hov. štvrť zadná	Min. cena	102,50	*1	-	102,50	102,50		18,3
		Max. cena	114,29			118,41	118,41		11,7
		Priemer. cena	103,91			106,34	105,94	0,4	20,1
		Priem. očk. cena	103,95			106,48	106,04	0,1	x
	Hov. predné s kosťou	Min. cena	77,36	*1	*1	77,36	77,58	-0,3	54,7
		Max. cena	92,00			97,00	91,53	6,0	14,1
Priemer. cena		85,12			83,37	82,84	0,6	20,8	
Priem. očk. cena		85,24			83,69	83,16	0,4	x	
Hov. predné bez kosti (nožina)	Min. cena	85,00	*1	*1	85,00	110,00	-22,7	-9,6	
	Max. cena	160,00			160,00	160,00		3,2	
	Priemer. cena	155,95			144,49	142,74	1,2	13,0	
	Priem. očk. cena	155,69			144,27	142,72	-0,2	x	
Hov. zadné zo stehna bez kosti výsek. úpr.	Min. cena	131,00	*1	154,00	131,00	140,00	-6,4	-6,4	
	Max. cena	192,91		184,00	192,91	188,70	2,2	4,8	
	Priemer. cena	179,43		161,70	170,35	171,72	-0,8	6,3	
	Priem. očk. cena	179,39		161,70	170,25	171,80	-0,1	x	
Hov. sviečková kuchynská úprava	Min. cena	360,00	*1	*1	360,00	344,00	4,7	28,6	
	Max. cena	500,00			500,00	500,00		34,6	
	Priemer. cena	449,23			425,09	436,95	-2,7	24,2	
	Priem. očk. cena	449,23			426,44	437,30	0,3	x	
Hov. nízka roštenka bez kosti výsek. úpr.	Min. cena	160,00	*1	159,00	159,00	150,00	6,0	17,8	
	Max. cena	185,00		198,00	198,00	194,59	1,8	2,6	
	Priemer. cena	176,93		178,67	178,51	178,11	0,2	7,0	
	Priem. očk. cena	176,93		178,67	179,26	178,13	0,4	x	
Hov. stehno s kosťou (palica)	Min. cena	*1	-	*1	103,00	104,00	-1,0		
	Max. cena				147,40	148,98	-1,1	13,4	
	Priemer. cena				110,03	109,89	0,1	3,0	
	Priem. očk. cena				110,03	109,89		x	
mäso z krávy	Hov. štvrť predná	Min. cena	64,00	*1	63,00	63,00	58,00	8,6	46,5
		Max. cena	71,34		87,00	87,01	86,93	0,1	31,8
		Priemer. cena	68,64		71,15	69,93	72,11	-3,0	25,5
		Priem. očk. cena	68,64		71,15	69,92	72,11		x
	Hov. štvrť zadná	Min. cena	*1	*1	*1	75,00	75,00		41,5
		Max. cena				93,80	93,83		37,9
		Priemer. cena				85,10	83,89	1,4	29,8
		Priem. očk. cena				85,29	84,03	0,2	x
	Hov. predné s kosťou	Min. cena	50,00	*1	60,00	50,00	50,00		25,0
		Max. cena	70,78		83,00	83,00	83,00		31,8
Priemer. cena		64,45		71,28	64,17	65,62	-2,2	18,1	
Priem. očk. cena		64,45		71,28	64,38	65,87	0,3	x	
Hov. predné bez kosti (nožina)	Min. cena	100,00	*1	100,00	100,00	88,00	13,6	28,2	
	Max. cena	138,00		122,00	138,00	138,00		14,1	
	Priemer. cena	123,77		110,14	115,58	117,86	-1,9	6,8	
	Priem. očk. cena	123,77		110,14	115,60	118,57		x	
Hov. zadné zo stehna bez kosti výsek. úpr.	Min. cena	120,00	*1	125,21	120,00	120,00		9,1	
	Max. cena	159,00		155,00	160,13	159,00	0,7	6,4	
	Priemer. cena	151,43		148,52	144,73	143,37	0,9	6,7	
	Priem. očk. cena	151,43		148,52	144,71	145,00		x	

Oblasti trhu: Zso - západoslovenská oblasť (Bratislavský, Trnavský, Trenčiansky a Nitriansky kraj), Sso – stredoslovenská oblasť (Žilinský a Banskobystrický kraj), Vso - východoslovenská oblasť (Prešovský a Košický kraj), *1) Menej ako 3 údaje

Odbytové ceny spracovateľov mäsa a mäsových výrobkov

Ceny sa zisťovali 6. - 8. 6. 2005 za 22. týždeň

Ceny sú uvádzané v Sk/kg bez DPH

	Názov produktu		Zso	Sso	Vso	SR 22. týždeň	SR 20. týždeň	22. t. 05/	22. t. 05/
								20. t. 05	22. t. 04
								%	
Mäso z kráv	Hov. sviečková kuchynská úprava	Min. cena	350,00	*1	380,00	350,00	250,00	40,0	59,1
		Max. cena	500,00		440,00	500,00	500,00		56,7
		Priemer. cena	431,89		415,77	414,66	408,32	1,6	41,2
		Priem. očk. cena	431,89		415,77	414,66	408,32		x
	Hov. nízka roštenka bez kosti výsek. úpr.	Min. cena	130,00	*1	159,00	130,00	130,00		6,6
		Max. cena	185,00		168,00	185,00	185,00		22,5
		Priemer. cena	166,50		160,35	159,31	156,43	1,8	13,9
		Priem. očk. cena	166,50		160,35	159,89	156,80	0,4	x
Bravč. 1/2 s hlavou, kožou a vnút. sadlom	Min. cena	54,76	*1	56,50	54,76	52,00	5,3	37,6	
	Max. cena	62,00		60,00	62,00	63,00	-1,6	-11,4	
	Priemer. cena	58,11		59,34	58,30	54,70	6,6	11,2	
	Priem. očk. cena	58,66		59,34	58,80	55,94	0,9	x	
Bravč. stehno s kosťou a kolenom	Min. cena	77,71	-	80,00	77,71	68,48	13,5	15,3	
	Max. cena	104,00		114,00	114,00	114,00		4,6	
	Priemer. cena	84,50		89,67	85,96	79,04	8,8	4,5	
	Priem. očk. cena	84,62		90,21	86,19	79,19	0,3	x	
Bravč. karé s kosťou	Min. cena	99,90	*1	104,00	99,90	94,00	6,3	8,6	
	Max. cena	114,00		125,00	125,00	121,00	3,3	-8,8	
	Priemer. cena	111,62		110,35	111,37	110,00	1,3	-1,4	
	Priem. očk. cena	111,66		110,65	111,56	110,13	0,2	x	
Bravč. krkovička s kosťou	Min. cena	79,62	*1	83,00	79,62	79,13	0,6	2,3	
	Max. cena	95,00		100,00	100,00	110,00	-9,1	-15,3	
	Priemer. cena	90,48		86,06	88,00	88,16	-0,2	-7,9	
	Priem. očk. cena	90,48		87,18	88,61	88,92	0,7	x	
Bravč. bôčik s kosťou	Min. cena	53,82	*1	64,00	53,82	54,47	-1,2	-2,2	
	Max. cena	86,38		84,00	86,38	84,50	2,2	8,0	
	Priemer. cena	67,07		67,05	65,90	65,94	-0,1	1,2	
	Priem. očk. cena	67,07		68,37	66,57	66,48	1,0	x	
Br. stehno bez kosti pre výsek v úpr. na rezne	Min. cena	97,54	*1	107,00	97,54	89,33	9,2	-1,5	
	Max. cena	130,27		159,00	159,00	159,00		-0,6	
	Priemer. cena	113,18		124,88	119,66	116,04	3,1	-4,4	
	Priem. očk. cena	113,19		125,65	120,02	116,83	0,3	x	
Bravč. plece bez kosti	Min. cena	55,00	*1	93,00	55,00	88,37	-37,8	-40,1	
	Max. cena	114,48		118,50	157,00	123,00	27,6	14,6	
	Priemer. cena	92,10		100,56	99,55	92,77	7,3	-11,2	
	Priem. očk. cena	92,12		100,82	99,94	93,02	0,4	x	
Špekáčiky	Min. cena	41,97		42,86	41,25	39,07	5,6	6,3	
	Max. cena	62,00		48,00	57,00	62,00			
	Priemer. cena	51,02		42,89	42,69	43,91	3,1	-13,9	
	Priem. očk. cena	51,02		42,95	42,69	43,94	0,1	x	
Párky obyčajné	Min. cena	43,24		40,79	41,00	41,00	-0,5	2,0	
	Max. cena	77,00		48,00	57,00	77,00			
	Priemer. cena	50,71		41,61	43,08	43,40	-1,2	-19,1	
	Priem. očk. cena	50,76		41,74	43,08	43,45	0,1	x	
Slovenská saláma	Min. cena	46,02	*1	*1	46,02	48,45	-5,0	4,6	
	Max. cena	71,00			71,00	58,00	22,4		
	Priemer. cena	51,86			51,93	51,37	1,1	-1,7	
	Priem. očk. cena	51,86			51,93	51,37		x	
Šunková saláma	Min. cena	96,00		97,05	92,00	92,60	-0,7	2,2	
	Max. cena	129,00		111,35	129,00	129,00			
	Priemer. cena	115,79		103,37	100,88	106,74	4,6	-3,2	
	Priem. očk. cena	115,84		103,65	100,88	106,87	0,1	x	
Inovecká trvanlivá saláma	Min. cena	80,00	*1	85,99	80,00	83,95	-4,7	2,6	
	Max. cena	105,00		94,00	105,00	106,98	-1,9	-1,9	
	Priemer. cena	91,11		86,64	88,75	87,27	1,7	-7,5	
	Priem. očk. cena	91,11		86,64	88,90	87,62	0,2	x	

Oblasť trhu: Zso - západoslovenská oblasť (Bratislavský, Trnavský, Trenčiansky a Nitriansky kraj), Sso - stredoslovenská oblasť (Žilinský a Banskobystrický kraj), Vso - východoslovenská oblasť (Prešovský a Košický kraj), *1) Menej ako 3 údaje.

Odbytové ceny spracovateľov mäsa a mäsových výrobkov

Ceny sa zisťovali 6. – 8. 6. 2005 za 22. týždeň

Ceny sú uvádzané v Sk/kg bez DPH

Názov produktu		Zso	Sso	Vso	SR 22. týždeň	SR 20. týždeň	22. t. 05/	22. t. 05/
							20. t. 05	22. t. 04
							%	
Čingovská saláma	Min. cena	87,00	80,00	81,37	80,00	80,00		8,1
	Max. cena	119,00	88,10	102,00	119,00	116,40	2,2	
	Priemer. cena	89,84	86,55	83,84	85,19	86,44	-1,5	-16,1
	Priem. očk. cena	89,84	86,60	83,84	85,20	86,66		x
Saláma Nitran	Min. cena	158,00	*1	*1	146,49	138,00	6,2	-10,1
	Max. cena	189,40			189,40	189,40		-0,3
	Priemer. cena	174,49			156,61	151,39	3,5	-11,9
	Priem. očk. cena	174,49			156,67	151,97		x
Oravská údená slanina	Min. cena	89,00	*1	98,05	89,00	89,00		10,2
	Max. cena	135,00		132,00	135,00	135,00		0,8
	Priemer. cena	123,67		108,45	115,85	113,14	2,4	2,5
	Priem. očk. cena	123,67		108,45	115,51	114,77	-0,3	x
Dusená šunka strojová	Min. cena	120,00	*1	127,00	120,00	120,00		-2,4
	Max. cena	165,00		149,00	165,00	149,50	10,4	
	Priemer. cena	140,63		133,39	135,56	137,00	-1,1	-4,8
	Priem. očk. cena	140,62		133,39	135,55	137,00		x
Sur. výsek. slanina chrbtová bez kože	Min. cena	24,87	*1	*1	23,00	23,57	-2,4	21,1
	Max. cena	50,00			50,57	79,00	-36,0	-17,1
	Priemer. cena	27,16			29,94	30,27	-1,1	7,8
	Priem. očk. cena	27,24			30,00	31,08	0,2	x
Bravč. masť domáca (kartón)	Min. cena	22,84	*1	36,00	22,84	22,08	3,4	-18,4
	Max. cena	42,00		46,00	46,33	46,77	-0,9	15,0
	Priemer. cena	27,77		44,50	34,64	35,62	-2,8	4,1
	Priem. očk. cena	27,77		44,50	34,64	35,62		x
Bravč. masť domáca 500 g (prepočet na kg)	Min. cena	36,16	*1	*1	36,16	36,67	-1,4	80,8
	Max. cena	70,14			70,14	80,12	-12,5	65,0
	Priemer. cena	47,05			49,00	49,20	-0,4	25,2
	Priem. očk. cena	47,05			49,13	49,45	0,3	x
Údená lahôdka z karé	Min. cena	130,98	*1	153,00	130,98	143,32	-8,6	-13,1
	Max. cena	180,00		188,00	188,00	184,50	1,9	-1,1
	Priemer. cena	165,60		163,71	156,55	158,77	-1,4	-9,9
	Priem. očk. cena	165,60		163,71	156,95	160,23	0,3	x
Údené stehno bez kosti	Min. cena	*1	*1	*1	109,00	116,12	-6,1	-14,2
	Max. cena				145,25	149,12	-2,6	-7,5
	Priemer. cena				127,15	125,82	1,1	-9,3
	Priem. očk. cena				127,33	125,24	0,1	x
Údená krkovička s kosťou	Min. cena	*1	*1	*1	86,52	86,07	0,5	-3,9
	Max. cena				114,17	115,91	-1,5	-4,9
	Priemer. cena				88,02	87,36	0,8	-23,2
	Priem. očk. cena				87,53	87,29	-0,6	x
Údená rolka z pleca	Min. cena	100,00	*1	*1	88,05	78,23	12,6	4,8
	Max. cena	125,00			125,00	120,61	3,6	-3,9
	Priemer. cena	107,16			100,01	88,53	13,0	-11,6
	Priem. očk. cena	107,15			99,98	88,52		x
Údený bok	Min. cena	76,00	*1	96,32	76,00	76,09	-0,1	24,9
	Max. cena	92,50		115,00	115,00	115,00		
	Priemer. cena	88,07		98,85	92,46	91,00	1,6	7,5
	Priem. očk. cena	88,07		98,85	92,47	90,98		x
Údená krkovička bez kosti	Min. cena	101,00	*1	107,65	101,00	111,58	-9,5	1,5
	Max. cena	135,00		135,50	135,50	146,00	-7,2	-2,5
	Priemer. cena	123,58		109,31	117,19	120,17	-2,5	-6,5
	Priem. očk. cena	123,67		109,31	117,26	120,35	0,1	x

Oblasť trhu: Zso - západoslovenská oblasť (Bratislavský, Trnavský, Trenčiansky a Nitriansky kraj), Sso – stredoslovenská oblasť (Žilinský a Banskobystrický kraj), Vso - východoslovenská oblasť (Prešovský a Košický kraj), *1) Menej ako 3 údaje.

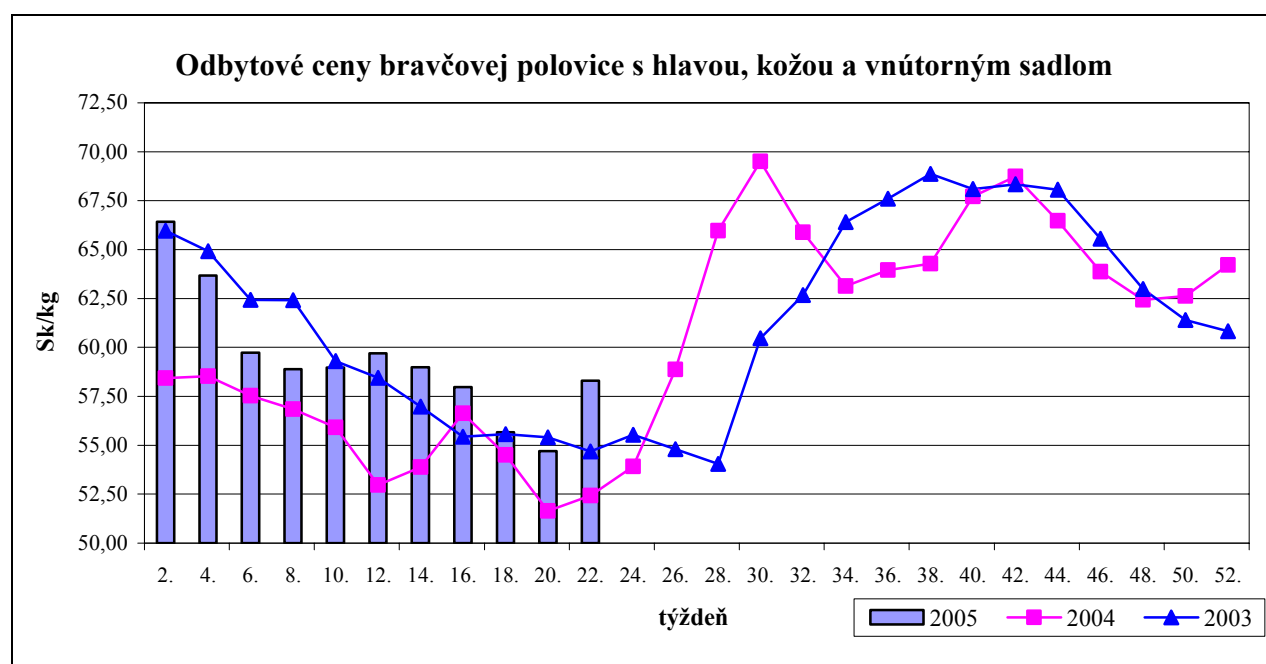
Vývoj odbytových cien mäsa a mäsových výrobkov

Počas sledovaného obdobia (30. 5. – 5. 6.) odbytové ceny v priemere oslabili len pri mäse z kráv (-1,1 %). Odbytové ceny v priemere posilnili pri mäse z býkov o 0,1 %, pri bravčovom mäse (+3,3 %), mäsových výrobkoch (+1,4 %) a pri údenom mäse (+1,8 %).

Odbytové ceny mäsa z býkov sa počas 22. týždňa sa mierne zvýšili v dôsledku nižšieho nákupu býkov. Poklesli len ceny hovädzieho zadného mäsa zo stehna bez kostí a hovädzej

sviečkovej, a to o 0,8 % na 170,35 Sk/kg, resp. o 2,7 % na 425,09 Sk/kg. Oproti rovnakému obdobiu 2004 odbytové ceny vzrástli, najvýraznejšie však pri hovädzej sviečkovej (+24,2 %).

Zmeny odbytových cien mäsa z kráv sa pohybovali v rozmedzí od -3,0 % (hovädzia štvrť predná) až do 1,8 % (hovädzia nízka roštenka). Oproti 22. týždňu minulého roka sú odbytové ceny mäsa z kráv vyššie, najvýraznejšie pri hovädzej sviečkovej (+41,2 %).



Ceny bravčového mäsa posilnili, a to predovšetkým v dôsledku zníženého nákupu ošípaných v danom období. Výrazne sa tým znížila ponuka a tým aj predaj bravčových polovic. Cena sa mierne oslabila len pri bravčovej krkovičke s kosťou a bravčovom bôčiku s kosťou, a to o 0,2 % na 88,- Sk/kg, resp. o 0,1 % na 65,90 Sk/kg, pričom ich predaj sa takisto znížil. Najviac sa zvýšila cena bravčového stehna s kosťou a kolenom, a to o 8,8 % na 85,96 Sk/kg. Jeho predaj sa však výrazne oslabil. Oproti rovnakému obdobiu minulého roka najvýraznejšie vzrástla cena bravčovej polovice (+11,2 %), naopak, znížila sa cena bravčového pleca bez kosti (-11,2 %).

Zmeny odbytových cien mäsových výrobkov sa v sledovanom období pohybovali v rozmedzí od -2,8 % (domáca bravčová masť balená v kartóne) až do +4,6 % (Šunková saláma). V porovnaní s 22. týždňom 2004 najvýraznejšie vzrástla cena domácej bravčovej

masti balenej v 500 g spotrebiteľskom balení (+25,2 %), ako aj jej predaj. Naopak, klesla cena obyčajných párkov (-19,1 %), a to predovšetkým kvôli tlaku obchodných reťazcov, ktorí okrem kvalitných výrobkov ponúkajú tzv. lacné náhrady, po ktorých je v súčasnosti napriek veľmi nízkemu obsahu mäsa vysoký dopyt. Podľa odhadu výkonného riaditeľa Zväzu spracovateľov mäsa Viliama Pohlyho podiel lacných salám a párkov za desať rokov stúpol z 30 % na 50 až 60 %.

V sortimente údeného mäsa odbytové ceny posilnili, okrem údenej lahôdky z karé (-1,4 % na 156,55 Sk/kg) a údenej krkovičky bez kosti (o 2,5 percent na 117,19 Sk/kg). Najvýraznejšie posilnila cena pri údenej rolke z pleca (o 13,0 % na 100,01 Sk/kg). Oproti rovnakému obdobiu minulého roka sú odbytové ceny údeného mäsa nižšie, okrem ceny údeného boka (+7,5 %).

ATIS

Mesačné porovnanie odbytových cien kŕmnych zmesí pre ošípané

Ceny za máj 2005 sa zisťovali v dňoch 2. 6. - 8. 6. 2005

Ceny sú uvedené bez DPH a bez dopravy

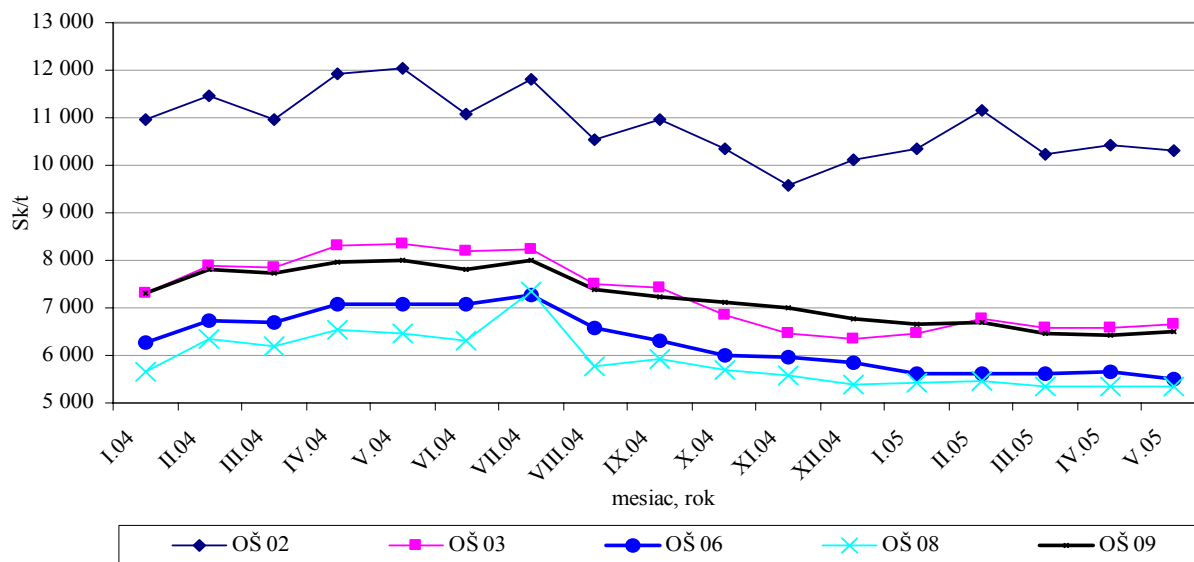
Názov produktu	Cena	Zso	Sso	Vso	SR spolu		Vývoj cien			
					Máj 2005	Apríl 2005	Máj 05 / Apr. 05		Máj 05 / Máj 04	
					Sk/t	Sk/t	Sk/t	Sk/t	Sk/t	%
OŠ 02 Štartérová	Min.	7 670,-	8 720,-	7 960,-	7 670,-	8 370,-	-700,-	-8,4	-1 580,-	-17,1
	Max.	13 170,-	15 600,-	11 588,-	15 600,-	15 600,-			830,-	5,6
	Priem.	10 111,-	10 903,-	9 721,-	10 315,-	10 427,-	-112,-	-1,1	-746,-	-6,7
	Očak.	10 052,-	10 286,-	10 014,-	10 129,-	10 674,-	-186,-	-1,8	x	x
OŠ 03 Predvýkrm	Min.	6 020,-	5 820,-	4 960,-	4 960,-	5 410,-	-450,-	-8,3	-1 460,-	-22,7
	Max.	7 830,-	12 700,-	8 410,-	12 700,-	12 567,-	133,-	1,1	3 070,-	31,9
	Priem.	6 466,-	7 029,-	6 450,-	6 670,-	6 578,-	92,-	1,4	-1 506,-	-18,4
	Očak.	6 442,-	7 484,-	7 050,-	6 913,-	6 950,-	242,-	3,6	x	x
OŠ 06 Dokrm	Min.	5 155,-	5 368,-	4 480,-	4 480,-	4 900,-	-420,-	-8,6	-874,-	-16,3
	Max.	6 300,-	6 920,-	6 930,-	6 930,-	7 310,-	-380,-	-5,2	-1 150,-	-14,2
	Priem.	5 291,-	5 841,-	5 959,-	5 498,-	5 661,-	-162,-	-2,9	-1 580,-	-22,3
	Očak.	5 290,-	5 856,-	6 328,-	5 550,-	5 757,-	52,-	0,9	x	x
OŠ 08 Prasné prasnice	Min.	*1	4 926,-	4 300,-	4 300,-	4 460,-	-160,-	-3,6	-1 060,-	-19,8
	Max.		6 016,-	6 200,-	6 200,-	6 992,-	-792,-	-11,3	-1 630,-	-20,8
	Priem.		5 546,-	5 379,-	5 361,-	5 358,-	3,-	0,1	-946,-	-15,0
	Očak.		5 538,-	5 955,-	5 419,-	5 449,-	59,-	1,1	x	x
OŠ 09 Dojčiace prasnice	Min.	5 880,-	5 610,-	*1	5 380,-	5 350,-	30,-	0,6	-1 030,-	-16,1
	Max.	7 200,-	7 235,-		7 640,-	7 820,-	-180,-	-2,3	-1 870,-	-19,7
	Priem.	6 213,-	6 698,-		6 485,-	6 424,-	60,-	0,9	-1 318,-	-16,9
	Očak.	6 247,-	6 851,-		6 619,-	6 651,-	134,-	2,1	x	x

 Vysvetlivky: **Zso** (Bratislavský, Trnavský, Trenčiansky a Nitriansky kraj), **Sso** (Žilinský a Banskobystrický kraj),

Vso (Košický a Prešovský kraj), *1 (údaj nezverejňujeme, menej ako traja respondenti).

Vývoj priemernej očakávanej ceny je rozdiel priemernej očakávanej ceny a ceny zistennej v aktuálnom mesiaci.

Vývoj ostatných cien je rozdiel cien pred mesiacom, resp. rokom a cenou zistenou v aktuálnom mesiaci.

Vývoj odbytových cien kŕmnych zmesí pre ošípané v rokoch 2004 až 2005


Komentár k odbytovým cenám kŕmnych zmesí pre ošípané

Ponuka, odbyt a dopyt v máji 2005

V máji bola ponuka kŕmnych zmesí (KZ) pre ošípané rozsiahla. Odbyt KZ od spracovateľov bol plynulý. Dopyt po KZ pre ošípané mal na západnom Slovensku bežný rozsah, na strednom a východnom Slovensku bol slabší.

Mesačné porovnanie odbytových cien KZ

Priemerné odbytové ceny (OC) kŕmnych zmesí pre ošípané sa v máji 2005 oproti predchádzajúcemu obdobiu (apríl 2005) vyvíjali rôzne. Pokles sme zaznamenali pri OC kŕmnej zmesi OŠ 06 (Dokrm), ktorej cena sa znížila o 162,- Sk/t (-2,9 %). Naopak,

cena kŕmnej zmesi OŠ 03 (Predvýkrm) oproti aprílu posilnila, a to z úrovne 6 578,- Sk/t na 6 670,- Sk/t (1,4 %).

Medziročné porovnanie odbytových cien KZ

V máji 2005 sa priemerné odbytové ceny kŕmnych zmesí pre ošípané oproti 5. mesiacu roka 2004 znížili o 6,7 % (OŠ 02) až 22,3 % (OŠ 06). Najviac klesla OC pri OŠ 06 (Dokrm), a to až o 1 580,- Sk/t na úroveň 5 498,- Sk/t.

V júni 2005 neočakávame výrazné zmeny odbytových cien kŕmnych zmesí pre ošípané. ATIS

Mesačné porovnanie odbytových cien kŕmnych zmesí pre hovädzí dobytok

Ceny za máj 2005 sa zisťovali v dňoch 2. 6. - 8. 6. 2005

Ceny sú uvedené bez DPH a bez dopravy

Názov produktu	Cena	Zso	Sso	Vso	SR spolu		Vývoj cien				
					Máj 2005	Apríl 2005	Máj 05 / Apr. 05		Máj 05 / Máj 04		
					Sk/t	Sk/t	Sk/t	Sk/t	Sk/t	%	Sk/t
KZ pre HOVÄDZÍ DOBYTOK	HD 02	Min.	*1	5 250,-	*1	4 850,-	4 850,-			-860,-	-15,1
	DKZ	Max.		10 830,-		10 830,-	10 830,-			-110,-	-1,0
	pre teľatá, štartér	Priem.		7 040,-		6 157,-	6 173,-	-15,-	-0,2	-1 411,-	-18,6
		Očak.		7 048,-		6 190,-	6 204,-	33,-	0,5	x	x
	HD 03, 04	Min.	*1	*1	-	4 660,-	4 450,-	210,-	4,7	-340,-	-6,8
	DKZ	Max.				5 900,-	5 900,-			-4 684,-	-44,3
	pre mladý dobytok	Priem.				4 985,-	4 880,-	105,-	2,2	-1 166,-	-19,0
		Očak.				4 992,-	4 896,-	7,-	0,1	x	x
	HD 05-09	Min.	-	4 620,-	*1	4 620,-	*1			408,-	9,7
	DKZ	Max.		5 670,-		5 670,-				-2 110,-	-27,1
	pre výkrm HD	Priem.		5 046,-		5 026,-				-1 304,-	-20,6
		Očak.		5 055,-		5 035,-		9,-		x	x
	HD 10-14	Min.	*1	4 800,-	*1	4 250,-	4 230,-	20,-	0,5	-250,-	-5,6
	DKZ	Max.		7 490,-		8 980,-	8 160,-	820,-	10,0	820,-	10,0
	pre dojnice	Priem.		6 068,-		5 796,-	5 697,-	99,-	1,7	-626,-	-9,7
		Očak.		6 103,-		5 799,-	5 691,-	3,-		x	x

Vysvetlivky: Zso (Bratislavský, Trnavský, Trenčiansky a Nitriansky kraj), Sso (Žilinský a Banskobystrický kraj),

Vso (Košícký a Prešovský kraj), *1 (údaj nezverejňujeme, menej ako traja respondenti).

Vývoj priemernej očakávanej ceny je rozdiel priemernej očakávanej ceny a ceny zistených v aktuálnom mesiaci.

Vývoj ostatných cien je rozdiel cien pred mesiacom, resp. rokom a cenou zistenou v aktuálnom mesiaci.

Komentár k odbytovým cenám kŕmnych zmesí pre hovädzí dobytok

Ponuka, odbyt a dopyt v máji 2005

Ponuka kŕmnych zmesí (KZ) pre HD (hovädzí dobytok) domácej výroby bola v máji dostačujúca. Dopyt po KZ pre HD bol slabší. Odbyt KZ od spracovateľov bol plynulý.

Mesačné porovnanie odbytových cien KZ

V máji 2005 sa priemerné odbytové ceny (OC) kŕmnych zmesí pre hovädzí dobytok oproti aprílu vyvíjali rôzne. Odbytová cena kŕmnej zmesi HD 02 (DKZ pre teľatá, štartér) nepatrne klesla, a to o 15,- Sk/t (-0,2 %). Naopak, OC pri kŕmnych zmesiach HD 03-04 (DKZ pre mladý dobytok) sa zvýšila na úroveň 4 985,- Sk/t, čo bol nárast o 2,2 % (105,-

Sk/t). Priemerná OC kŕmnych zmesí HD 10-14 (DKZ pre dojnice) sa zvýšila o 99,- Sk/t (1,7 %) na úroveň 5 796,- Sk/t.

Medziročné porovnanie odbytových cien KZ

Priemerné odbytové ceny KZ pre hovädzí dobytok v máji 2005 oproti rovnakému obdobiu minulého roka oslabili, a to od -9,7 % pri kŕmnych zmesiach HD 10-14 (DKZ pre dojnice), až do -20,6 % pri HD 05-09 (DKZ pre výkrm HD).

V júni 2005 by sa odbytové ceny kŕmnych zmesí pre hovädzí dobytok mali udržať na májovej úrovni. ATIS

Porovnanie nákupných cien jatočných býkov – EUROP
EUR/100 kg jat. hm. bez DPH

Trieda	ČR	Nemecko	Maďarsko	Poľsko	Rakúsko	Slovensko
Týždeň	21.	21.	21.	21.	21.	21.
E	262,31	-	-	-	318,00	-
U	254,19	313,00	-	209,56	312,00	245,54
R	250,98	302,00	-	213,87	305,00	243,86
O	236,01	278,00	239,06	213,36	281,00	236,93
P	202,33	-	249,61	-	278,00	219,48
S-P	244,66	297,00	239,68	-	308,00	241,72
Vývoj*	-6,36	-3,00	-4,25	-10,75 ^U	1,00	5,37
SKK/kg	95,98	116,52	94,03	82,21	120,83	94,83

Zdroj: IMDE - ZMP Berlín

Prepočet na SKK kurzom NBS k 30. 5. 2005; 1 EUR = 39,231 SKK

 * vývoj = porovnanie s 19. týždňom 2005, ^U - porovnanie s tr. U, Poľsko – triedy U3, R3, O3, Nemecko – triedy U3, R3, O3

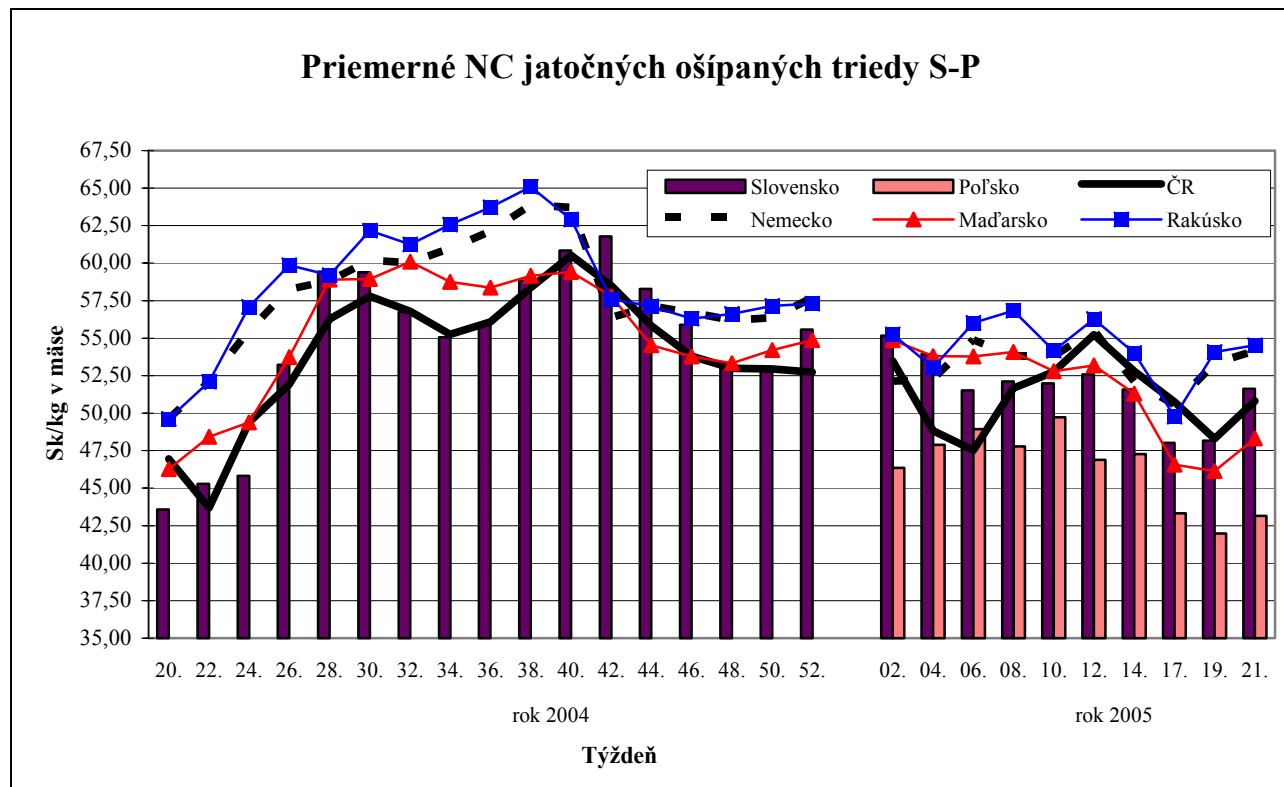
Porovnanie nákupných cien jat. ošípaných – SEUROP
EUR/100 kg jat. hm. bez DPH

Trieda	ČR	Nemecko	Maďarsko	Poľsko	Rakúsko	Slovensko
Týždeň	21.	21.	21.	21.	21.	21.
S	133,06	-	126,50	122,15	145,00	135,10
E	133,28	142,00	125,39	116,71	137,00	133,44
U	125,26	131,00	121,60	110,47	116,00	129,26
R	115,76	-	116,93	104,71	100,00	123,44
O	103,05	-	107,05	97,27	110,00	118,76
P	67,58	-	111,88	93,78	100,00	94,41
S-P	129,52	138,00	123,15	109,98	139,00	131,57
Vývoj*	5,38	1,00	4,54	2,06	-	7,77
SKK/kg	50,81	54,14	48,31	43,15	54,53	51,62

Zdroj: IMDE - ZMP Berlín

Prepočet na SKK kurzom NBS k 30. 5. 2005; 1 EUR = 39,231 SKK

* vývoj = porovnanie so 19. týždňom 2005



Zdroj: IMDE - ZMP Berlín

Prepočet na SKK kurzom NBS k uvedenému týždňu

Producentické ceny jatočných zvierat v krajinách SVE
EUR/100 kg ž. hm. bez DPH

	Bulharsko ⁰⁾		Česká rep. ¹⁾		Rakúsko ²⁾		Nemecko ³⁾		Maďarsko ⁴⁾		Chorvátsko ⁵⁾	
	Cena	Týždeň	Cena	Týždeň	Cena	Týždeň	Cena	Týždeň	Cena	Týždeň	Cena	Týždeň
1. Ošípané	107,87	22.	97,59	20.	112,10	21.	103,30	21.	103,70	22.	157,72	21.
2. Odstav.*	-	-	-	-	-	-	2,16	21.	2,12	22.	2,75	21.
3. Býky	89,46	22.	139,03	20.	172,07	21.	174,21	21.	-	-	203,28	21.
4. Kravy	61,86	22.	94,15	20.	111,27	21.	121,68	21.	-	-	100,54	21.
5. Jalovice	-	-	-	-	140,43	21.	140,26	21.	-	-	185,36	21.
	Estónsko ⁶⁾		Litva ⁷⁾		Rumunsko ⁸⁾		Poľsko ⁹⁾		Slovensko ¹⁰⁾		Rusko ¹¹⁾	
	Cena	Týždeň	Cena	Týždeň	Cena	Týždeň	Cena	Týždeň	Cena	Týždeň	Cena	Týždeň
1. Ošípané	133,38	21.	136,89	21.	145,51	12.	85,50	21.	102,17	22.	148,54	20.
2. Odstav.*	-	-	-	-	-	-	-	-	2,22	22.	-	-
3. Býky	167,26	21.	223,45	21.	109,82	12.	112,25	21.	129,98	22.	101,82	20.
4. Kravy	138,18	21.	161,45	21.	86,48	12.	-	-	106,17	22.	-	-
5. Jalovice	159,33	21.	-	-	-	-	-	-	81,60	22.	-	-

Zdroj: International Market Data Exchange (IMDE) - ZMP Berlin
Kurz EUR k 6. 6. 2005 1 EUR = 38,797 SKK
*Pozn.: * ceny v EUR/kg ž. hm.*
Ceny uvedené za krajiny Estónsko a Litva sú v EUR/100 kg j. hm.
Štandardná špecifikácia:

Jatočné ošípané: živá hmotnosť sa pohybuje v rozpätí 80 – 119,5 kg, trieda C, výťažnosť 79,5 %, prepoč. koeficient 1,258;

Odstavčatá: živá hmotnosť do 25 kg;

Jatočné býky: trieda A, výťažnosť 57 %, prepoč. koeficient je 1,754;

Jatočné kravy: trieda B, výťažnosť 52 %, prepoč. koeficient je 1,92;

Jatočné jalovice: jalovice do prvého otelenia, trieda B, výťažnosť: 55 %, prepoč. koeficient 1,818.

Odchýlka od štandardnej špecifikácie:

0) 1. Živá hmotnosť 90 - 120 kg, výťažnosť: 65 %; 3. Nákup v živom, výťažnosť: 52 %; 4. Výťažnosť: 51 percent;

1) 1. Trieda U, prepoč. koef. 1,23; 3. Trieda U 1-5, prepoč. koef. 1,82; 4. Trieda U 1-5, prepoč. koef. 1,94; 5. Trieda U 1-5, prepoč. koef. 1,94;

2) 1. Trieda S-P, výťažnosť: 80,7 %, prepoč. koef. 1,24; 3. Priemer tr. E-P, výťažnosť: 56 %, prepoč. koef. 1,79; 4. Priemer tr. E-P, výťažnosť: 49 %, prepoč. koef. 2,04; 5. Priemer tried E-P, výťažnosť 53,3 %, prepoč. koef. 1,88;

3) 1. Živá hmotnosť 80 – 119,5 kg, tr. C, výťažnosť 79,5 percent, prepoč. koef. 1,258; 3. Trieda A, výťažnosť: 57 %, prepoč. koef. 1,754; 4. Trieda B, výťažnosť: 52 %, prepoč. koef. 1,923; 5. Trieda B, výťažnosť: 55 %, prepoč. koef. 1,818;

4) 1. Živá hmotnosť 50 - 120 kg, tr. E-P; výťažnosť: 82,44 %, prepoč. koef. 1,213; 2. Živá hmotnosť 15 až 25 kg; 3. Živá hmotnosť 450 – 500 kg; 4. Živá hmotnosť 500 – 550 kg; 5. Živá hmotnosť 280 – 320 kg;

5) 1. Živá hmotnosť 90 - 120 kg, výťažnosť: 79 %, prepoč. koef. 1,265; 2. Živá hmotnosť 25 – 30 kg; 3. Živá hmotnosť 450 – 550 kg, výťažnosť: 59 %, prepoč. koef. 1,754, Simentálske plemeno; 4. Výťažnosť: 51 percent, prepoč. koef. 1,961; 5. výťažnosť: 57 %, prepoč. koef. 1,754;

6) 1. Jatočná hmotnosť 50 - 120 kg; trieda E v studenom stave; výťažnosť: 55 - 59 %; 2. Živá hmotnosť

20 kg; 3. Trieda P1, cena uvedená v studenom stave; 4. Trieda P1, cena uvedená v studenom stave; 5. Trieda P2, cena uvedená v studenom stave;

7) 1. Trieda E v studenom stave, výťažnosť: 55 – 60 %; 3. Trieda O1, cena uvedená v studenom stave; 4. Trieda P1, cena uvedená v studenom stave; 5. Trieda O2, cena uvedená v studenom stave;

8) 1. Trieda C 3, živá hmotnosť 80-120 kg; 3. Trieda C; 4. Živá hmotnosť 450 – 550 kg, trieda C;

9) 1. Živá hmotnosť 90 - 125 kg (tr. 1), výťažnosť: 77,4 percent, prepoč. koef. 1,292; 2. Živá hmotnosť 18 až 25 kg; 3. Všetok mladý dobytok, nie iba býky! Živá hmotnosť maximálne 400 kg (tr. A), výťažnosť: 52,1 percent, prepoč. koef. 1,918; 4. Kravy mliekového typu – 3 – 6 rokov, kravy mäsového typu 6 a viac rokov; 5. Trieda B, výťažnosť: 55 %, prepoč. koef. 1,818;

10) 1. Živá hmotnosť 90 – 120 kg (tr. U), výťažnosť: 81,3 %, prepoč. koef. 1,26; 3. Kvalit. tr. U 1-5, výťažnosť: 54,9 %, prepoč. koef. 1,82; 4. Trieda U 1-5, výťažnosť: 51,5 %, prepoč. koef. 1,94; 5. Trieda U 1-5, prepoč. koef. 1,94;

11) 1. Živá hmotnosť 75 – 110 kg, výťažnosť: 65,8 %, prepoč. koef. 1,52; 3. Živá hmotnosť 280 – 320 kg, výťažnosť: 47,6 %, prepoč. koef. 2,10; 4. Živá hmotnosť 350 – 380 kg, výťažnosť: 47,6 %, prepoč. koef. 2,10.

Nákupné ceny dobytka a ošípaných od producentů v ČR
Kč/kg j. hm. bez DPH

Druh	Trieda	21. týždeň 2005			22. týždeň 2005			Vývoj ceny 22. t./21. t.
		Cena	Priem. hm.*	Podiel**	Cena	Priem. hm.*	Podiel**	
Býky A	E	80,08	741	0,5	80,47	710	1,7	0,39
	U	77,60	675	12,3	78,01	632	17,4	0,41
	R	76,62	615	48,0	76,48	617	60,9	-0,14
	spolu	74,69	577	100,0	75,71	606	100,0	1,02
Kravy D	R	59,96	640	40,3	60,33	641	39,4	0,37
	O	53,69	536	28,5	53,38	534	32,1	-0,31
	spolu	55,09	564	100,0	55,52	562	100,0	0,43
Jalovice E	R	61,87	535	46,7	61,77	547	51,9	-0,10
	O	56,59	463	34,6	56,41	455	30,2	-0,18
	spolu	59,48	481	100,0	59,43	497	100,0	-0,05
Ošípané	S	40,62	104	10,1	41,65	103	9,7	1,03
	E	40,69	109	51,9	41,88	108	51,5	1,19
	U	38,24	114	28,7	39,37	113	29,4	1,13
	spolu SEU	39,88	110	90,7	41,01	109	90,6	1,13
	spolu S-P	39,54	110	96,4	40,72	110	96,0	1,18

Zdroj: TIS^{ČR} SZIF
*Pozn.: * priemerná hmotnosť v kg živej hmotnosti, ** podiel jednotlivých tried v %*
Vývoj nákupných cien jatočných zvierat v ČR

V 22. týždni (30. 5. – 5. 6. 2005) posilnili ceny vo všetkých kategóriách HD spolu, okrem jalovic spolu, pri ktorých nákupná cena oslabila o 0,05 Kč/kg j. hm. na 59,43 Kč/kg j. hm. (76,31 Sk/kg j. hm.). Cena sa zvýšila pri býkoch spolu o 1,02 Kč/kg j. hm. na 75,71 Kč/kg j. hm. (97,21 Sk/kg j. hm.) a pri kravách spolu o 0,43 Kč/kg j. hm. na 55,52 Kč/kg j. hm. (71,29 Sk/kg j. hm.).

Do tried SEU bolo v 22. týždni zaradených 90,6 % ošípaných. Priemerná nákupná cena jatočných ošípaných v triedach S až P spolu posilnila o 1,18 Kč/kg j. hm. na 40,72 Kč/kg j. hm. (52,28 Sk/kg j. hm.). Nákupná cena vzrástla vo všetkých triedach, najviac však v triede E, a to o 1,19 Kč/kg na 41,88 Kč/kg j. hm. (53,77 Sk/kg j. hm.).

ATIS
Priemerné odbytové ceny vybraných druhov mäsa v ČR k 13. 5. 2005
Kč/kg bez DPH

Názov produktu	Stredné Čechy	Severovýchod	Severozápad	Juhozápad	Juhovýchod	Středná Morava	Ostravsko	ČR
Hov. štvrť predná	*	*	*	73,03	76,49	*	*	72,80
<i>Vývoj od 27. 4.</i>	-	-	-	-4,45	0,93	-	-	-5,73
Hov. štvrť zadná	*	84,17	*	81,77	88,71	*	*	82,13
<i>Vývoj od 27. 4.</i>	-	0,03	-	-4,44	-2,41	-	-	-6,04
Hov. predné bez kosti	91,24	100,39	*	98,90	93,55	107,58	93,16	98,09
<i>Vývoj od 27. 4.</i>	1,61	21,25	-	-0,07	-1,78	1,62	-5,60	7,18
Hov. zadné bez kosti	116,69	124,08	117,36	121,86	129,18	130,75	119,55	122,80
<i>Vývoj od 27. 4.</i>	1,55	8,91	1,70	-1,86	3,36	1,73	0,79	3,02
Hov. predné s kosťou	55,30	51,50	59,25	50,43	58,02	*	62,15	53,26
<i>Vývoj od 27. 4.</i>	-12,53	2,25	-11,04	-3,92	-0,68	-	3,53	-3,16
Hov. sviečková	392,16	385,13	389,42	434,78	400,53	357,54	353,02	397,99
<i>Vývoj od 27. 4.</i>	11,62	-23,10	-0,04	10,39	10,56	0,00	-30,25	2,96
Nízka roštenka	128,10	144,97	152,17	143,14	142,89	148,38	144,36	141,95
<i>Vývoj od 27. 4.</i>	-11,38	5,58	0,17	-8,01	4,30	-2,49	-5,49	-3,01

Zdroj: TIS^{ČR} SZIF menej ako 3 údaje*
Kurz NBS k 13. 5. 2005 1 CZK = 1,296 SKK

Středné Čechy - Praha, Stredočeský kraj; **Severovýchod** – Liberecký, Královohradecký, Pardubický kraj; **Severozápad** – Ústecký, Karlovarský kraj; **Juhozápad** – Plzeňský, Budejovický kraj; **Juhovýchod** – Jihlavský, Brněnský kraj; **Středná Morava** – Olomoucký, Zlínský kraj; **Ostravsko** – Ostravský kraj.

Priemerné odbytové ceny vybraných druhov mäsa v ČR k 13. 5. 2005 Kč/kg bez DPH

Názov produktu	Stredné Čechy	Severovýchod	Severozápad	Juhozápad	Juhovýchod	Stredná Morava	Ostravsko	ČR
Bravč. 1/2 s hl. a sadlom	47,46	43,01	51,78	42,95	42,06	*	41,52	43,67
<i>Vývoj od 27. 4.</i>	-0,54	-2,58	0,31	-1,30	0,87	-	-1,01	-0,68
Bravč. 1/2 s hl. bez sadla	49,40	*	*	48,18	*	*	*	48,61
<i>Vývoj od 27. 4.</i>	-0,47	-	-	0,14	-	-	-	0,02
Bravč. 1/2 bez hl. (kostry)	52,48	53,08	57,57	48,80	53,93	*	52,99	53,32
<i>Vývoj od 27. 4.</i>	-0,64	-5,23	0,22	-2,29	-0,25	-	-0,49	-1,39
Bravčový predok	53,96	50,09	56,24	49,24	*	*	*	51,21
<i>Vývoj od 27. 4.</i>	-	-3,72	-1,00	-1,50	-	-	-	-2,08
Bravčové stehno s kosťou	*	59,31	74,20	59,65	55,53	*	*	60,35
<i>Vývoj od 27. 4.</i>	-	-8,53	-0,21	-2,41	-7,72	-	-	-5,09
Bravčové karé	79,68	89,27	91,01	78,31	99,08	83,47	84,60	86,01
<i>Vývoj od 27. 4.</i>	-2,71	-5,92	-5,46	-4,49	6,98	-18,78	0,70	-2,64
Bravčová krkovička	62,31	75,61	83,49	74,08	84,11	60,18	73,03	75,68
<i>Vývoj od 27. 4.</i>	-2,53	-9,27	14,32	2,58	-9,84	-16,16	-5,10	-4,78
Bravčový bôčik	54,99	48,02	49,34	44,01	56,06	47,82	46,89	49,80
<i>Vývoj od 27. 4.</i>	2,28	-6,80	-11,11	-2,99	3,49	1,14	-2,47	-1,53
Bravčové stehno bez kosti	88,87	84,99	102,01	97,12	92,42	87,05	79,17	89,74
<i>Vývoj od 27. 4.</i>	4,30	-0,71	1,16	-0,53	0,10	14,00	-7,53	-0,94
Bravčové plece bez kosti	76,30	90,68	92,78	66,89	80,28	77,54	77,40	73,21
<i>Vývoj od 27. 4.</i>	-6,63	-5,74	13,74	-8,96	3,81	6,33	-5,26	-8,41
Špekáčky	43,92	51,91	50,93	43,32	59,88	49,03	46,28	47,96
<i>Vývoj od 27. 4.</i>	0,05	8,13	3,46	0,46	1,37	-7,60	-4,04	3,64
Jemné párky	59,22	54,22	51,44	50,82	55,67	53,56	46,77	52,76
<i>Vývoj od 27. 4.</i>	4,86	-1,85	-3,71	-1,58	-0,79	6,10	-0,67	0,68
Párky obyčajné	45,40	46,66	41,52	39,23	30,65	43,69	31,62	37,47
<i>Vývoj od 27. 4.</i>	0,62	3,09	-0,76	-1,09	2,79	2,33	-8,33	1,86
Slovenská saláma	38,17	39,30	30,60	41,35	40,08	34,74	28,13	34,68
<i>Vývoj od 27. 4.</i>	-0,08	-0,13	-18,50	6,90	3,76	-2,09	-2,13	-1,44
Gothajská saláma	53,45	46,09	37,75	39,34	52,56	41,15	38,34	41,93
<i>Vývoj od 27. 4.</i>	2,82	-4,58	-2,13	-5,33	3,54	-2,09	-2,35	-3,69
Šunková saláma	79,41	85,97	77,23	84,10	71,19	85,85	84,83	78,46
<i>Vývoj od 27. 4.</i>	-0,13	6,40	4,80	0,52	-0,31	-1,88	0,55	0,91
Turistická trvanlivá saláma	85,30	83,33	84,86	85,17	95,90	99,81	*	85,63
<i>Vývoj od 27. 4.</i>	2,28	0,53	-2,91	1,71	-1,03	0,39	-	0,90
Vysočina	83,65	86,67	82,39	88,23	88,61	98,32	86,44	87,52
<i>Vývoj od 27. 4.</i>	3,32	-2,24	-10,84	-1,98	1,34	3,85	-0,09	-0,31
Selská saláma	79,13	74,34	71,33	82,04	88,70	77,27	*	79,79
<i>Vývoj od 27. 4.</i>	-0,77	8,01	-0,02	3,11	-1,14	3,70	-	3,76
Poličan	115,20	114,37	127,95	115,25	128,57	141,93	108,63	117,35
<i>Vývoj od 27. 4.</i>	-2,99	0,21	-0,20	-2,63	6,42	-2,49	-3,76	-1,49
Debrecínska pečeň	108,67	131,49	122,62	119,11	128,79	110,17	131,71	113,81
<i>Vývoj od 27. 4.</i>	4,09	5,35	7,39	-7,96	-3,95	-17,22	12,39	-11,34
Anglická slanina	86,92	92,95	70,00	85,86	79,70	75,87	89,24	82,01
<i>Vývoj od 27. 4.</i>	-1,65	0,25	-10,60	-0,52	-2,23	-9,91	3,45	-2,85
Údená rolka z pleca	68,02	73,58	86,45	74,50	76,33	82,88	81,80	76,88
<i>Vývoj od 27. 4.</i>	4,41	-8,88	13,83	-1,43	5,56	-0,11	0,15	2,49
Dusená šunka	98,48	114,33	107,80	96,77	105,27	96,49	104,53	99,06
<i>Vývoj od 27. 4.</i>	-14,26	9,40	-1,46	-9,90	-12,56	-8,98	-7,91	-9,76

 Zdroj: TIS^{ČR} SZIF* menej ako 3 údaje

Kurz NBS k 13. 5. 2005 1 CZK = 1,296 SKK

Prehľad nákupných cien jatočných zvierat v EÚ

EUR/100 kg jat. hm., vychl.

V týždni do:	Býky A (do 2 rokov) R3			Sk/kg j. hm.	Býky B (nad 2 roky) R3			Sk/kg j. hm.
	6.6.2004	29.5.2005	5.6.2005	5.6.2005	6.6.2004	29.5.2005	5.6.2005	5.6.2005
Belgicko	210,790	238,490	239,120	92,77	-	-	-	-
Česká republika	217,179	253,885	244,751	94,96	212,925	246,195	243,334	94,41
Dánsko	242,586	302,311	300,351	116,53	-	-	-	-
Nemecko	254,490	308,540	304,290	118,06	228,510	278,370	270,270	104,86
Estónsko	-	-	-	-	-	-	-	-
Grécko	370,100	365,690	368,220	142,86	-	-	-	-
Španielsko	273,330	287,520	289,820	112,44	-	-	-	-
Francúzsko	264,000	310,000	310,000	120,27	202,000	254,000	254,000	98,54
Írsko (voly R3)	273,580	283,860	282,270	109,51	247,830	234,010	227,290	88,18
Taliansko	296,630	319,920	316,820	122,92	-	-	-	-
Cyprus	-	-	-	-	-	-	-	-
Lotyšsko	158,998	167,583	164,023	63,64	130,500	-	166,667	64,66
Litva	-	219,463	218,104	84,62	-	-	-	-
Luxembursko	267,340	289,300	295,270	114,56	-	-	-	-
Maďarsko	212,549	-	250,136	97,05	190,501	-	-	-
Malta	321,086	328,675	328,675	127,52	-	-	-	-
Holandsko	237,300	273,830	281,500	109,21	-	-	-	-
Rakúsko	262,310	307,850	308,360	119,63	228,690	263,840	243,280	94,39
Poľsko	184,032	218,318	221,651	85,99	187,110	210,499	217,558	84,41
Portugalsko	301,200	303,000	302,300	117,28	-	-	-	-
Slovinsko	224,663	269,192	267,694	103,86	216,157	264,511	267,331	103,72
Slovensko	196,402	243,835	247,687	96,10	200,158	239,476	241,107	93,54
Fínsko	276,757	296,380	290,750	112,80	-	-	-	-
Švédsko	247,440	262,923	264,015	102,43	229,139	247,905	241,086	93,53
Veľká Británia	279,221	274,416	277,177	107,54	-	-	-	-
EÚ, váž. priemer	262,701	295,379	294,631	114,31	213,900	252,162	247,832	96,15

V týždni do:	Kravy O3			Sk/kg j. hm.	Jalovice R3			Sk/kg j. hm.
	6.6.2004	29.5.2005	5.6.2005	5.6.2005	6.6.2004	29.5.2005	5.6.2005	5.6.2005
Belgicko	176,590	213,410	213,410	82,80	223,000	237,500	238,500	92,53
Česká republika	130,161	173,014	169,339	65,70	173,178	204,856	201,889	78,33
Dánsko	187,049	239,055	242,834	94,21	272,304	339,243	342,951	133,05
Nemecko	207,240	244,950	247,780	96,13	249,030	281,810	280,980	109,01
Estónsko	89,310	145,591	149,553	58,02	-	-	-	-
Grécko	152,410	158,280	159,480	61,87	377,450	361,000	361,000	140,06
Španielsko	134,200	158,460	168,040	65,19	284,690	298,470	291,790	113,21
Francúzsko	251,000	287,000	286,000	110,96	315,000	338,000	338,000	131,13
Írsko	223,740	228,070	222,560	86,35	271,490	284,780	285,240	110,66
Taliansko	186,620	221,340	225,630	87,54	351,120	359,770	353,810	137,27
Cyprus	-	-	-	-	-	-	-	-
Lotyšsko	114,903	132,170	134,138	52,04	-	152,599	160,920	62,43
Litva	-	159,361	158,541	61,51	-	178,884	-	-
Luxembursko	211,970	248,530	246,080	95,47	301,350	301,550	293,900	114,02
Maďarsko	150,197	169,690	175,283	68,00	223,089	-	255,761	99,23
Malta	-	-	-	-	-	-	-	-
Holandsko	207,540	241,790	246,350	95,58	-	-	-	-
Rakúsko	179,960	218,910	216,020	83,81	246,600	268,750	265,580	103,04
Poľsko	147,557	185,118	189,251	73,42	161,826	189,603	187,766	72,85
Portugalsko	151,900	170,300	154,300	59,86	-	-	-	-
Slovinsko	82,676	141,695	141,857	55,04	207,786	243,743	246,387	95,59
Slovensko	130,144	165,077	173,806	67,43	155,297	170,211	182,946	70,98
Fínsko	162,995	177,010	180,830	70,16	-	-	-	-
Švédsko	202,949	226,902	227,438	88,24	236,920	250,517	255,936	99,30
Veľká Británia	-	-	-	-	288,617	284,033	289,282	112,23
EÚ, váž. priemer	209,331	243,600	245,443	95,22	275,231	297,630	296,228	114,93

Zdroj: Európska komisia

Prepočet kurzom NBS k 6. 6. 2005 1 EUR = 38,797 SKK

Poznámka: Cena je fco bitúnok. Od 1. 1. 2005 sú k cenám za SR pripočítavané paušálne dopravné náklady vo výške 98,24 Sk/100 kg.

Prehľad nákupných cien jatočných zvierat v EÚ

EUR / 100 kg jat. hm., vychl.

V týždni do:	Ošipané - tr. E			Sk/kg j. hm.	Odstavčatá*			Sk/ks
	22.5.2005	29.5.2005	5.6.2005	5.6.2005	22.5.2005	29.5.2005	5.6.2005	5.6.2005
Belgicko	137,900	136,800	137,200	53,23	32,250	33,250	33,250	1 290,00
Česká republika	131,340	133,710	137,980	53,53	35,000	43,710	40,390	1 567,01
Dánsko	116,190	116,170	116,240	45,10	37,740	37,740	37,630	1 459,93
Nemecko	143,630	145,290	147,940	57,40	53,600	53,600	53,600	2 079,52
Estónsko	134,370	133,410	134,000	51,99	32,500	32,840	32,800	1 272,54
Grécko	156,370	156,840	156,190	60,60	-	-	-	-
Španielsko	140,680	144,770	150,880	58,54	38,680	39,510	40,210	1 560,03
Francúzsko	132,000	133,000	137,000	53,15	36,800	37,800	37,200	1 443,25
Írsko	124,170	124,100	126,800	49,19	-	-	-	-
Taliansko	136,320	138,910	138,910	53,89	63,560	63,090	62,970	2 443,05
Cyprus	161,150	164,760	166,820	64,72	-	-	-	-
Lotyšsko	139,710	141,870	136,190	52,84	-	-	-	-
Litva	136,230	136,890	127,130	49,32	-	-	-	-
Luxembursko	145,000	144,600	146,200	56,72	33,760	33,740	34,000	1 319,10
Maďarsko	128,920	133,140	137,300	53,27	59,520	59,190	53,420	2 072,54
Malta	160,730	160,730	160,730	62,36	55,100	54,970	54,900	2 129,96
Holandsko	130,750	130,950	130,910	50,79	40,750	42,000	42,000	1 629,47
Rakúsko	141,360	141,500	145,620	56,50	-	-	-	-
Poľsko	119,360	119,740	119,670	46,43	33,480	33,150	32,640	1 266,33
Portugalsko	142,000	146,000	153,000	59,36	46,000	46,000	46,000	1 784,66
Slovensko	139,290	141,210	144,880	56,21	-	-	-	-
Slovensko	129,760	132,250	136,610	53,00	35,290	51,100	54,430	2 111,72
Fínsko	138,580	139,120	138,820	53,86	51,380	51,770	51,480	1 997,27
Švédsko	130,130	130,700	131,240	50,92	54,840	55,600	64,990	2 521,42
Veľká Británia	148,750	149,090	150,720	58,47	51,480	51,410	51,860	2 012,01
EÚ, váž. priemer	133,990	135,510	137,820	53,47	42,440	43,090	42,970	1 667,11
= % zo zákl. ceny	88,8	89,8	91,3		x	x	x	x
Zákl. cena od:		1.7.1994	1.7.1995					
		156,980	150,939	58,56				

V týždni do:	Lahké jahňatá			Sk/kg j. hm.	Ťažké jahňatá			Sk/kg j. hm.
	22.5.2005	29.5.2005	5.6.2005	5.6.2005	22.5.2005	29.5.2005	5.6.2005	5.6.2005
Belgicko	-	-	-	-	428,620	416,360	426,860	165,61
Česká republika	-	-	-	-	-	-	-	-
Dánsko	-	-	-	-	-	-	-	-
Nemecko	-	-	-	-	385,830	388,310	385,300	149,48
Estónsko	-	-	-	-	-	-	-	-
Grécko	571,320	577,440	566,030	219,60	-	-	-	-
Španielsko	488,190	505,210	511,510	198,45	364,800	375,750	378,860	146,99
Francúzsko	-	-	-	-	478,000	472,000	466,000	180,79
Írsko	-	-	-	-	376,290	364,370	383,190	148,67
Taliansko	546,380	546,380	580,090	225,06	-	-	-	-
Cyprus	566,610	567,120	568,230	220,46	-	-	-	-
Luxembursko	-	-	-	-	-	-	-	-
Maďarsko	510,740	509,660	500,500	194,18	-	-	-	-
Holandsko	-	-	-	-	416,960	417,980	407,930	158,26
Rakúsko	-	-	-	-	451,000	451,000	451,000	174,97
Poľsko	-	-	-	-	340,160	338,230	337,170	130,81
Portugalsko	362,000	336,000	326,000	126,48	-	-	-	-
Slovensko	-	-	-	-	-	-	-	-
Fínsko	-	-	-	-	-	-	-	-
Švédsko	-	-	-	-	379,430	374,800	379,750	147,33
Veľká Británia	-	-	-	-	434,910	436,900	449,810	174,51
EÚ, váž. priemer	505,229	513,771	518,286	201,08	426,727	426,320	432,979	167,98

Zdroj: Európska komisia * EUR/ks Prepočet kurzom NBS k 30. 5. 2005 1 EUR = 39,231 SKK a k 6. 6. 2005 1 EUR = 38,797 SKK

Historické prvé celosvetové normy pre pohodu zvierat

V Európskej únii sa stále pracuje na zdokonaľovaní veterinárnej legislatívy. Niektoré myšlienky, napríklad tie, ktoré sa týkajú pohody zvierat, sa ťažko presadzujú, pričom v porovnaní s inými krajinami vidieť odlišný prístup. Členské krajiny EÚ tlačia na ostatné štáty, aby prijali štandardy chovu prijaté v EÚ, najmä ak chcú na intrakomunitárnom trhu uspieť svojou produkciou. Do hry vstupuje okrem iných aj Svetová obchodná organizácia, pre ktorú je zase hlavným kritériom neobmedzovanie obchodu.

Vo svetle týchto vzťahov sa rokovalo na 73. generálnom zasadnutí Medzinárodného ústavu pre choroby zvierat (OIE), ktoré sa konalo koncom mája tohto roka v Paríži. Považuje sa za prielomové, pretože došlo k výraznému posunu vo vzťahu k „pohode zvierat“, a to v celosvetovom meradle.

Na mítingu v Paríži došlo k významnému hlasovaniu o prijatí štandardov, ktoré sa týkajú pohody zvierat alebo „welfare“, ktoré prijala väčšina delegátov a stali sa záväznými pre všetkých 167 členských štátov OIE.

Historické prvé medzinárodné normy pre pohodu zvierat by mohli kladne ovplyvniť život miliardy zvierat. Spomínané štandardy sa týkajú prepravy zvierat po zemi i na mori ako aj zabíjania jatočných zvierat a utratenia zvierat z dôvodu ohrozenia zdravia, pričom sú súčasťou európskej aj slovenskej veterinárnej a príbuznej legislatívy, t. j. veterinárneho zákona, zákona na ochranu zvierat proti týraniu a príslušných vyhlášok. Toto rozhodnutie s nadšením privítali organizácie Zľutovanie pre svetové farmárčenie a Európska aliancia pre zvieratá na farmách vrátane Spoločnosti pre zvieratá.

SVS ČR

Brazília pozastavila export spracovaného hovädzieho mäsa do USA

Brazílske Ministerstvo poľnohospodárstva pozastavilo export spracovaného hovädzieho mäsa z 28 brazílskych podnikov vlastniacich licenciu povoľujúcu obchodovanie so Spojenými štátmi. V apríli tohto roka skupina amerických inšpektorov vykonala kontrolu brazílskych mäso spracujúcich podnikov, ktorá ukázala nedostatky v systéme bezpečnosti.

Brazília zdôraznila, že tento zákaz bude dočasný a v priebehu mesiaca sa zruší.

Podľa brazílskeho združenia exportérov mäsa sa počas prvých dvoch mesiacov tohto roka vyviezlo z Brazílie na americký trh 28,5 tis. ton spracovaného hovädzieho mäsa v hodnote 33,6 mil. USD.

FAMMU/FAPA

Írsko proti obmedzeniam v sektore s hovädzím mäsom

Združenie írskych farmárov (IFA) spoločne s Írskym mäsovým priemyslom (MII) vyslovili znepokojenie nad budúcnosťou sektora s hovädzím mäsom v Írsku, ktorú môže ohroziť nekontrolovaný import tohto druhu mäsa do EÚ po ukončení negociačných rokovaní so Svetovou obchodnou organizáciou (WTO).

Obidve skupiny vyslovili názor, že zrušenie cla môže otriast' celým sektorom s hovädzím mäsom v Írsku, v ktorom pracuje asi 12 tis. pracovníkov. IFA zdôraznila, že povinné vysoké hygienické štandardy v EÚ, označovanie, ako aj ochrana zdravia sa môžu oslabiť vzhľadom na nekontrolovaný import.

Systém produkcie hovädzieho mäsa v Írsku založený na rodinných farmách je v kontraste s veľkými rančmi v krajinách strednej Ameriky, na ktorých sa produkuje dobytok.

Írsko sa domnieva, že Európska únia v negociáciách s WTO je povinná jednať o hovädzom mäse a najmä hovädzom mäse bez kosti, ako o produkte zvlášť citlivom. Členské krajiny EÚ sú povinné dohodnúť sa na nižších clách na hovädzie mäso a na zmenách dodatočných kvót umožňujúcich prístup na svoj trh.

WTO pri negociáciách tiež predpokladá zrušenie prémií na export, čo takisto znepokojuje írskych farmárov. Írsko je totiž v oveľa väčšej miere závislé od exportu hovädzieho mäsa do tretích krajín ako ostatné členské krajiny Európskej únie.

Najvýznamnejší producenti hovädzieho mäsa v Írsku chcú spoločnými silami dosiahnuť, aby poskytované prémie na export tohto druhu mäsa zostali v platnosti čo najdlhšie. *FAMMU/FAPA*

Zmena termínu podávania žiadostí na chov dojčiacich kráv, oviec a kôz

Pôdohospodárska platobná agentúra (PPA) oznamuje žiadateľom o podporu na dojčiacie kravy a o podporu na chov jariet, bahníc a kôz, že došlo k zmene termínu podávania žiadostí, a to na 15. júna – 15. júla 2005. Žiadateľom, ktorí predložia žiadosti v lehote do 25 kalendárnych dní po tomto termíne, t. j. do 9. augusta 2005 bude čiastka, na ktorú by bol žiadateľ oprávnený, ak by podal žiadosť včas, znížená o 1 % za každý pra-

covný deň omeškania. Na neskôr predložené žiadosti nebude PPA prihliadať.

PPA ďalej oznamuje, že došlo aj k zmene formulárov žiadostí o podporu na dojčiacie kravy a žiadostí o podporu na chov jariet, bahníc a kôz z dôvodu zmeny termínu na ich predkladanie. Nové formuláre budú uverejnené na internetovej stránke www.apa.sk

ATIS

Ministerstvo pôdohospodárstva prideliť prémie práva

Na základe dvoch usmernení, a to Usmernenia ministra pôdohospodárstva Slovenskej republiky na úseku štátnej správy o podmienkach stanovenia individuálnych limitov pre získanie prémie na chov dojčiacich kráv a Usmernenia ministra pôdohospodárstva Slovenskej republiky na úseku štátnej správy o podmienkach stanovenia individuálnych limitov pre získanie prémie na chov oviec a kôz, prideliť ministerstvo 251 801 prémie

prémiových práv chovateľom oviec a kôz (z celkového počtu 305 756) a 26 055 prémie práv chovateľom dojčiacich kráv (z celkového počtu 28 080) pre rok 2005. V národnej rezerve zostáva 53 955 prémie práv na chov oviec a kôz a 2 025 práv pre chov dojčiacich kráv. V roku 2005 nebude vypísané druhé kolo prideliťovania prémie práv chovateľom oviec, kôz a dojčiacich kráv.

MP SR

Príručka pre chovateľov oviec a kôz

Ministerstvo pôdohospodárstva SR (MP SR), Štátna veterinárna a potravinová správa SR, Zväz chovateľov oviec a kôz na Slovensku, Štátny plemenársky ústav SR, Slovenská poľnohospodárska univerzita, Výskumný ústav živočíšnej výroby a Slovenský zväz chovateľov zostavili publikáciu s názvom Príručka pre chovateľov

oviec a kôz, ktorá obsahuje základné informácie pre chovateľov. Publikácia sa zameriava predovšetkým na podpornú politiku v rokoch 2005 až 2006, úžitkovosť, zdravotný stav zvierat, a pod.

Príručka sa nachádza na internetovej stránke MP SR: www.mpsr.sk/index.php?id=835. ATIS

V EÚ menej oviec a kôz v roku 2005

Podľa Eurostatu sa v tomto roku zníži produkcia oviec v EÚ o 2,6 % na 63,1 mil. ks, čo znamená, že aj naďalej bude pokračovať klesajúci trend, ktorý sa začal v roku 2001, kedy niekoľko krajín postihla slintačka a krívačka.

V decembri 2004 sa na území EÚ chovalo 89,3 mil. ks oviec, čo je o 0,4 % menej ako v rovnakom období 2003. Pokles stavov oviec bol najvýraznejší v Dánsku (-16,2 %) a naopak, najviac sa zvýšil počet oviec v Čechách (+49,0 %). Veľká Británia a Španielsko sú dominujúcimi krajinami v produkcii a stave oviec (polovica z celkového počtu chovaných oviec v EÚ sa nachádza v týchto krajinách).

Predpokladá sa tiež zníženie spotreby ovčieho a kozieho mäsa počas najbližších piatich rokov,

kým import týchto druhov mäsa bude pomaly narastať.

Ovčie a kozie mäso sú najmenej preferované druhy mäsa v rámci EÚ. Skonzumuje sa ho menej ako 3 kg na 1 obyvateľa za rok, pričom bravčového a hydinového mäsa až 44 kg, resp. 23 kg.

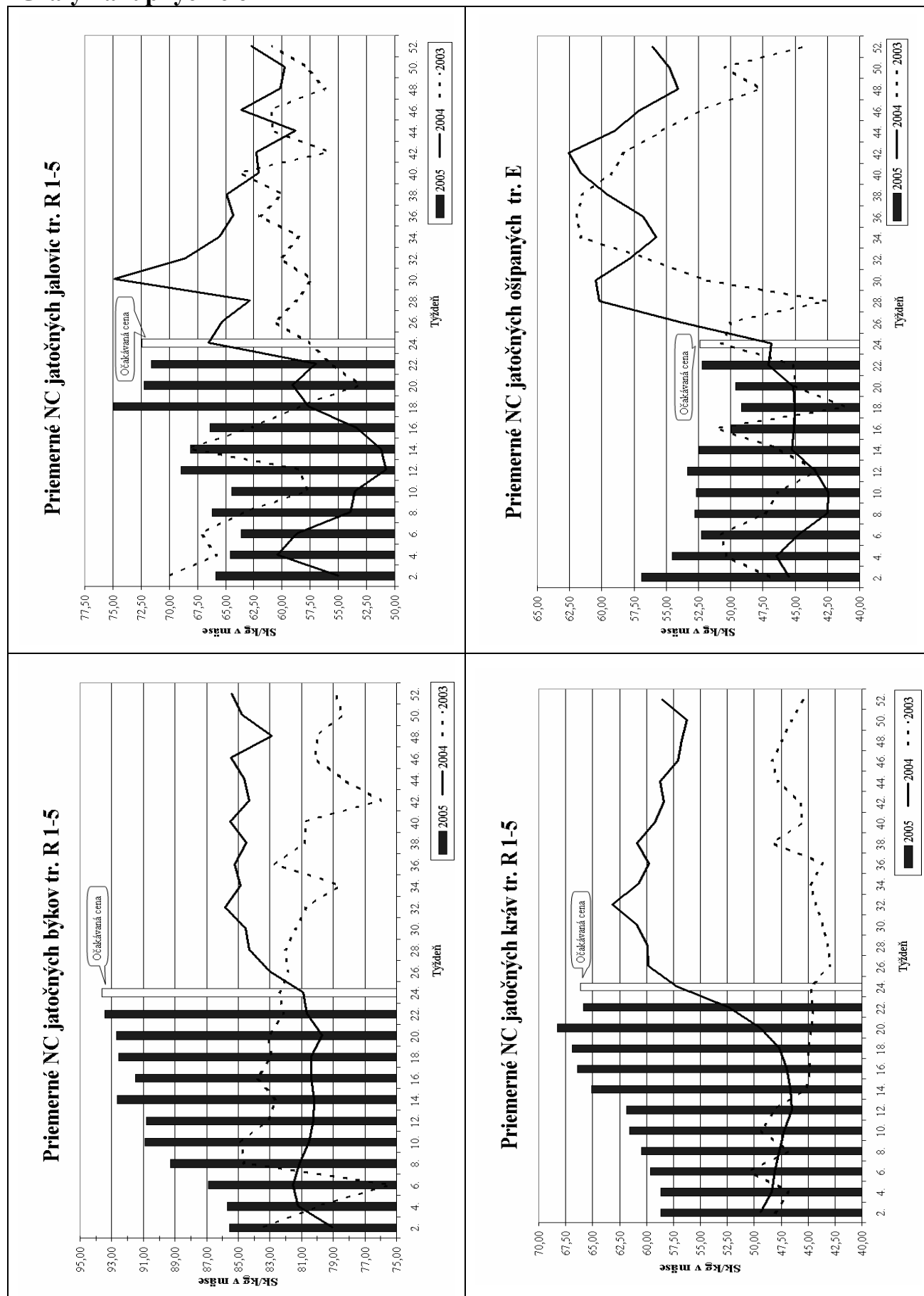
Experti EÚ taktiež očakávajú zníženie počtu kôz, a to o 2,6 % na 7,8 mil. ks, pričom najvýraznejšie zníženie by malo nastať v Grécku, a to o 2,9 %.

Stavy kôz sú relatívne stabilnejšie ako počty oviec a kolísali medzi 12 – 13 mil. ks počas posledných piatich rokov. V decembri 2004 sa chovalo na území EÚ 12,1 mil. ks kôz (-1,0 % oproti decembru 2003), pričom najväčšie stáda sú v Grécku a potom nasleduje Španielsko.

AgE Londýn

<p>Vydavateľ: PPA - ATIS Trenčianska 55 821 09 Bratislava ISSN 1336-4383</p>	<p>Redakcia: Ing. Jana Hybská, Ing. Vasil Gvozdiak Telef.: 02/58243262 Fax: 02/53418151 e-mail: atis@apa.sk</p>	<p>©Rozmnožovanie a využívanie informácií je možné len po písomnej dohode s ATIS. Všetky trhové informácie sú spracované s najväčšou starostlivosťou. Informácie obsiahnuté v tomto materiály sa zakladajú na informačných zdrojoch, o ktorých sme presvedčení, že sú hodnoverné. Za správnosť a úplnosť uvádzaných informácií sa PPA – ATIS nezaručuje, ako aj nezodpovedá za žiadne škody vzniknuté na základe ich využívania.</p>
--	--	--

Grafy nákupných cien



Pozn.: očakávaná cena za rok 2005 predstavuje cenu v 23. týždni