

Vydavateľ:
PPA - ATIS
 Dobrovičova 12
 815 26 Bratislava
 Tel. a fax: **02 / 59 266 254**
 e-mail: atis@apa.sk
ATIS na INTERNETE
www.apa.sk

1. Ponuka a dopyt vo februári
Cena mlieka sa mierne oslabila
Cena mlieka od nákupcov výrazne vyššia ako pred rokom
2. Nákupné ceny a množstvo nákupu mlieka od producentov vo februári
Nákupné ceny a množstvo nákupu mlieka od nákupcov vo februári
3. - 7. Odbytové ceny mlieka a mliečnych výrobkov vo februári
8. Odbytové ceny mlieka a mliečnych výrobkov v 12. týždni 2008
9. Vývoj odbytových cien vybraných mliečnych výrobkov v rokoch 2006 až 2008
10. Ceny mlieka a mliečnych výrobkov vo svete
Nákupné ceny mlieka vo svete
11. Nákupné ceny mlieka v Čechách
Odbytové ceny výrobkov v Čechách
Odbytové ceny mlieka a mliečnych výrobkov v 12. týždni 2008 v ČR
12. Nákupné ceny kravského mlieka v Maďarsku
Odbytové ceny mlieka a mliečnych výrobkov v Maďarsku
Odbytové ceny spracovateľov mlieka a mliečnych výrobkov v Poľsku
Producentské ceny mlieka v štátoch SVE v roku 2007 - 2008
13. 14. ZMP Milchforum 2008
15. Porada k opatreniam na reguláciu trhu s mliekom a mliečnymi výrobkami

Vývoj odbytových cien (12. týždeň 2008)

Maslo 125 - 250 g	↑
Maslo bloky 16 % vody	↔
Eidam 45 % t. v. s., tehla	↔
Bryndza zimná bal., 125 - 250 g	↓
Tvaroh mäkký, 250 g bal.	↓
Sušené odtučnené mlieko, 25 kg	↓

ISSN 1336-4391

Ponuka a dopyt vo februári

Surové mlieko – Spracovatelia nakúpili od producentov o 5,1 % viac mlieka ako v rovnakom období 2007. Priemerná nákupná cena sa v porovnaní s februárom 2007 výrazne upevnila (+23,3 %). Dopyt po surovine je stále vysoký.

Maslo – Produkcia masla medziročne stúpila o 57,5 % na 789,4 t. Predaj masla v porovnaní s rokom 2007 vzrástol na 584,8 t (+31,8 %). Napriek tomu, že v porovnaní s januárom cena masla v 125 - 250 g balení klesla na 132,41 Sk/kg (-2,8 %), oproti februáru minulého roka sa upevnila až o 15,7 %. Cena masla v blokoch sa oslabila na 89,80 Sk/kg (-9,6 %), medziročne bola nižšia o 0,3 %.

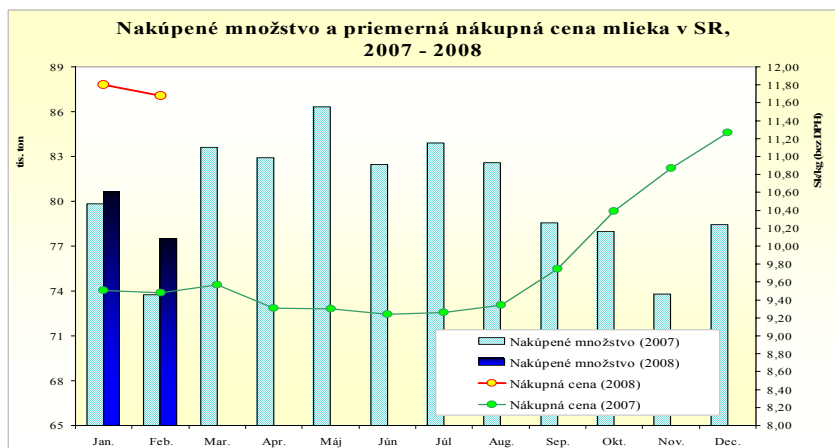
Syry – Produkcia syrov spolu (bez tavených) v porovnaní s januárom klesla (-6,5 %) na 3 158,3 t, oproti februáru 2007 sa znížila až o 9,6 %. Syrov spolu sa predalo o 16,4 % menej ako vlni, spolu 1 814,7 t.

PPA-ATIS

Cena mlieka sa mierne oslabila

Priemerná cena surového mlieka vo februári mierne klesla na 11,68 Sk/kg (-1,1 %), medziročne však bola vyššia až o 23,3 %. Na poklese ceny sa podieľalo najmä februárové zníženie ceny mlieka 1. triedy (-1,3 percenta) a ceny neštandardného mlieka (-7,8 %). Cena mlieka Q. triedy sa aj vo februári udržala na vysokej úrovni 11,86 Sk/kg (+0,1 %). Nákup mlieka spolu sa v porovnaní s januárom 2008 mierne znížil na 77 496 t (-3,9 %), oproti roku 2007 bol vyšší o 5,1 %. Obsah tuku v nakúpenom mlieku bol 3,83 % a bielkovín 3,33 %. Mlieka v Q. triede sa nakúpilo 48,3 %, mlieko 1. triedy tvorilo 46,5 % a neštandardného mlieka bolo 5,1 % z celkového februárového nákupu.

PPA-ATIS



PPA-ATIS

Cena mlieka od nákupcov výrazne vyššia ako pred rokom

Nákup od nákupcov bol vo februári o niečo nižší ako v januári (20 255,0 t). Medziročne však stúpol až o 33,9 %. Cena mlieka od nákupcov sa tiež mierne oslabila (-0,7 %) na 11,67 Sk/kg. Cena mlieka v Q. triede sa aj vo februári upevnila (+0,6 %) na 11,99 Sk/kg. Medziročne bola vyššia o 24,2 %.

PPA-ATIS

Nákupné ceny a množstvo nákupu mlieka od producentov vo februári
Ceny sa uvádzajú v Sk/kg, bez DPH

Názov produktu	Množstvo/ cena	Otz	Ots	Otv	SR spolu		Vývoj v %	
					Február	Január	2. 08/1. 08	2. 08/2. 07
Surové kravské mlieko Q. trieda	Množstvo (t)	18 945,0	9 402,0	9 110,0	37 457,0	39 689,0	-5,6	-4,8
	Min. cena	10,50	11,17	11,03	10,50	10,92	-3,8	16,3
	Max. cena	12,62	12,51	12,03	12,62	12,62		25,6
	Priem. cena	12,02	11,82	11,59	11,86	11,85	0,1	24,0
	<i>Vývoj ceny v %</i>	-0,5	0,6	1,0	*2			
Surové kravské mlieko I. trieda	Množstvo (t)	24 890,0	3 978,0	7 197,0	36 065,0	37 546,0	-3,9	12,2
	Min. cena	10,73	10,33	10,22	10,22	10,68	-4,3	12,7
	Max. cena	12,62	12,42	11,85	12,62	12,93	-2,4	27,2
	Priem. cena	11,93	11,64	11,66	11,84	12,00	-1,3	24,3
	<i>Vývoj ceny v %</i>	-2,6	1,8	1,8	*2			
Surové kravské mlieko neštandard	Množstvo (t)	2 533,0	455,0	985,0	3 973,0	3 379,0	17,6	76,9
	Min. cena	-	5,34	5,34	-	5,03	-77,9	-67,1
	Max. cena	11,09	9,01	8,89	11,09	11,29	-1,8	13,2
	Priem. cena	8,87	6,51	8,26	8,45	9,16	-7,8	19,6
	<i>Vývoj ceny v %</i>	-9,8	7,9	7,2	*2			
Surové kravské mlieko spolu	Množstvo (t)	46 368,0	13 835,0	17 292,0	77 496,0	80 614,0	-3,9	5,1
	Obsah tuku v %	3,82	3,83	3,85	3,83	3,88	-1,4	0,3
	Obsah biel. v %	3,33	3,33	3,33	3,33	3,35	-0,5	1,1
	Min. cena	10,51	10,63	10,96	10,51	10,66	-1,4	16,4
	Max. cena	12,57	12,51	11,73	12,57	12,77	-1,6	26,5
	Priem. cena	11,80	11,59	11,43	11,68	11,80	-1,1	23,3
	<i>Vývoj ceny v %</i>	-2,1	0,3	0,9	*2			

Zdroj: Výkaz ML (MP SR) 6 - 12
*Otz - Oblasť trhu západ (Bratislavský kraj, Trnavský kraj, Trenčiansky kraj, Nitriansky kraj), Ots - Oblasť trhu stred (Žilinský kraj, Banskobystrický kraj), Otv - Oblasť trhu východ (Košický kraj, Prešovský kraj), *1 údaj nezverejňujeme (menej ako traja respondenti)*
Nákupné ceny a množstvo nákupu mlieka od nákupcov vo februári
Ceny sa uvádzajú v Sk/kg, bez DPH

Názov produktu	Množstvo/ cena	Otz	Ots	Otv	SR spolu		Vývoj v %	
					Február	Január	2. 08/1. 08	2. 08/2. 07
Surové kravské mlieko Q. trieda	Množstvo (t)	2 905,0	4 396,0	2 439,0	9 740,0	10 110,0	-3,7	22,0
	Min. cena	11,30	11,16	11,59	11,16	10,68	4,5	19,2
	Max. cena	12,40	12,14	12,08	12,40	12,54	-1,1	23,4
	Priem. cena	12,13	11,99	11,81	11,99	11,91	0,6	24,2
	<i>Vývoj ceny v %</i>	0,2	-0,4	2,6	*2			
Surové kravské mlieko I. trieda	Množstvo (t)	4 308,0	3 210,0	2 445,0	9 962,0	9 652,0	3,2	52,0
	Min. cena	11,01	10,71	11,23	10,71	11,26	-4,9	15,0
	Max. cena	12,38	13,10	12,14	13,10	12,63	3,7	26,0
	Priem. cena	11,45	11,53	11,71	11,54	11,75	-1,8	20,2
	<i>Vývoj ceny v %</i>	-3,7	-3,0	2,9	*2			
Surové kravské mlieko neštandard	Množstvo (t)	279,0	*1	164,0	553,0	507,0	9,1	-6,3
	Min. cena	5,42		7,30	5,42	5,34	1,5	35,5
	Max. cena	10,84		8,69	10,84	10,91	-0,6	12,1
	Priem. cena	9,74		7,57	8,44	8,49	-0,6	-2,5
	<i>Vývoj ceny v %</i>	-3,3		3,8	*2			
Surové kravské mlieko spolu	Množstvo (t)	7 492,0	7 717,0	5 047,0	20 255,0	20 269,0	-0,1	33,9
	Min. cena	10,94	11,04	11,23	10,94	10,68	2,4	17,5
	Max. cena	12,36	13,10	12,14	13,10	12,63	3,7	26,0
	Priem. cena	11,65	11,72	11,62	11,67	11,75	-0,7	21,7
	<i>Vývoj ceny v %</i>	-2,1	-1,2	2,2	*2			

*Zdroj: Výkaz ML (MP SR) 6 - 12, *2 údaj je uvedený v predposlednom stĺpci Vývoj*

Odbytové ceny mlieka a mliečnych výrobkov vo februári
Ceny sa uvádzajú v Sk/kg (bez DPH), množstvo (predané) v t

Názov produktu	Množstvo/ cena	Otz	Ots	Otv	SR spolu		Vývoj v %	
					Február	Január	2. 08/1. 08	2. 08/2. 07
Konzumné mlieko spolu	Množstvo	10 074,0	316,4	4 908,9	15 299,3	14 998,4	2,0	10,7
	Min. cena	15,29	14,88	12,99	12,99	12,99	-	4,4
	Max. cena	17,41	16,78	16,77	17,41	17,17	1,4	6,8
	Priem. cena	16,19	15,37	15,98	16,10	16,21	-0,6	13,3
	Vývoj (Sk/kg)	-0,26	-0,01	0,2				
	Vývoj (%)	-1,6	-0,1	1,3	*2			
Plnotučné trvanlivé, 1 l krabica	Množstvo	*1	-	*1	884,8	746,1	18,6	63,3
	Min. cena				19,80	19,96	-0,8	19,40
	Max. cena				20,75	21,99	-5,6	4,10
	Priem. cena				20,30	20,81	-2,4	8,60
	Vývoj (Sk/kg)							
	Vývoj (%)				*2			
Polotučné mlieko, PE vrecká, 1 l balenie	Množstvo	1 159,3	*1	*1	1 301,6	1 451,9	-10,4	-19,7
	Min. cena	15,44			14,04	13,59	3,3	12,90
	Max. cena	17,45			17,45	17,10	2,0	23,50
	Priem. cena	16,35			16,20	16,06	0,9	23,40
	Vývoj (Sk/kg)	0,15						
	Vývoj (%)	0,9			*2			
Polotučné mlieko, trvanlivé, 1 l krabica	Množstvo	5 492,3	-	*1	7 569,0	6 754,3	12,1	38,1
	Min. cena	14,72			14,72	16,29	-9,6	7,8
	Max. cena	16,62			16,76	16,90	-0,8	13,2
	Priem. cena	16,03			16,23	16,60	-2,2	12,9
	Vývoj (Sk/kg)							
	Vývoj (%)				*2			
Odtučnené mlieko, trvanlivé, 1 l krabica	Množstvo	*1	-	*1	1 753,2	1 931,8	-9,2	-21,2
	Min. cena				15,08	15,17	-0,6	19,5
	Max. cena				15,64	15,73	-0,6	13,3
	Priem. cena				15,35	15,44	-0,5	16,2
	Vývoj (Sk/kg)							
	Vývoj (%)				*2			
Smotana spolu	Množstvo	1 033,2	85,1	335,7	1 454,0	1 532,1	-5,1	3,6
	Min. cena	41,77	39,54	42,81	39,54	39,22	0,8	0,2
	Max. cena	71,71	70,19	52,56	71,71	73,33	-2,2	14,4
	Priem. cena	57,09	40,93	47,34	53,90	53,50	0,7	9,0
	Vývoj (Sk/kg)	-0,25	0,89	2,18				
	Vývoj (%)	-0,4	2,2	4,8	*2			
Smotana sladká 12 %, 180 - 500 g	Množstvo	-	-	69,5	69,5	74,2	-6,2	6,7
	Min. cena			36,01	36,01	36,02	-	
	Max. cena			46,93	46,93	45,00	4,3	19,0
	Priem. cena			39,70	39,70	38,79	2,4	8,2
	Vývoj (Sk/kg)							
	Vývoj (%)				*2			
Smotana kyslá 16 %, 180 - 500 g	Množstvo	*1	*1	*1	62,8	65,8	-4,5	-54,9
	Min. cena				45,60	40,00	14,0	14,3
	Max. cena				68,67	62,72	9,5	9,6
	Priem. cena				53,82	52,95	1,6	15,5
	Vývoj (Sk/kg)							
	Vývoj (%)				*2			
Smotana sladká 33 %, 150 - 500 g	Množstvo	127,0	*1	67,8	195,8	198,1	-1,2	4,8
	Min. cena	76,21		58,06	58,06	58,08	-	
	Max. cena	77,35		70,81	77,35	78,97	-2,1	6,8
	Priem. cena	76,37		65,35	72,49	73,62	-1,5	11,3
	Vývoj (Sk/kg)	-1,40		2,04				
	Vývoj (%)	-1,8		3,2	*2			

Zdroj: Výkaz ML (MP SR) 6 - 12
*Otz - Oblasť trhu západ (Bratislavský kraj, Trnavský kraj, Trenčiansky kraj, Nitriansky kraj), Ots - Oblasť trhu stred (Žilinský kraj, Banskobystrický kraj), Otv - Oblasť trhu východ (Košický kraj, Prešovský kraj), *1 údaj nezverejňujeme (menej ako traja respondenti), *2 údaj je uvedený v predposlednom stĺpci Vývoj, *3 v minulom mesiaci/roku nebol údaj*

Odbytové ceny mlieka a mliečnych výrobkov vo februári
Ceny sa uvádzajú v Sk/kg (bez DPH), množstvo (predané) v t

Názov produktu	Množstvo/ cena	Otz	Ots	Otv	SR spolu		Vývoj v %	
					Február	Január	2. 08/1. 08	2. 08/2. 07
Jogurty spolu	Množstvo	921,8	452,4	*1	1 742,9	1 967,3	-11,4	-9,8
	Min. cena	43,97	53,10		43,97	44,10	-0,3	17,5
	Max. cena	50,45	62,77		62,77	63,11	-0,5	3,5
	Priem. cena	44,54	58,31		48,45	48,25	0,4	5,1
	Vývoj (Sk/kg)	-0,15	0,11					
	Vývoj (%)	-0,3	0,2		*2			
Jogurt smotanový ovocný, 130 – 150 g	Množstvo	*1	302,6	*1	718,1	789,3	-9,0	7,0
	Min. cena		55,87		45,18	45,23	-0,1	13,3
	Max. cena		64,31		64,31	64,83	-0,8	3,1
	Priem. cena		62,36		54,11	53,66	0,8	5,5
	Vývoj (Sk/kg)		-0,34					
	Vývoj (%)		-0,5		*2			
Jogurt ovocný do 4,6 % 130 – 150 g	Množstvo	*1	*1	*1	70,9	99,0	-28,3	-63,9
	Min. cena				31,05	36,54	-15,0	0,1
	Max. cena				56,39	55,39	1,8	23,0
	Priem. cena				53,36	52,21	2,2	24,6
	Vývoj (Sk/kg)							
	Vývoj (%)				*2			
Jogurt ovocný do 2 % 130 – 150 g	Množstvo	*1	-	*1	128,3	132,3	-3,0	35,8
	Min. cena				37,32	37,57	-0,7	8,1
	Max. cena				40,57	40,54	0,1	-6,2
	Priem. cena.				39,11	38,98	0,4	-4,1
	Vývoj (Sk/kg)							
	Vývoj (%)				*2			
Acidofilné mlieko 150 - 250 g	Množstvo	215,3	*1	38,8	263,4	296,7	-11,2	-0,6
	Min. cena	33,85		20,41	20,41	20,40	-	1,1
	Max. cena	39,22		26,92	39,22	38,58	1,7	13,0
	Priem. cena	34,06		22,01	32,01	32,13	-0,4	13,3
	Vývoj (Sk/kg)	0,06		0,07				
	Vývoj (%)	0,2		0,3	*2			
Zakysanka, 150 - 250 g	Množstvo		*1	*1	13,5	15,6	-13,5	-87,8
	Min. cena				22,99	22,48	2,3	24,9
	Max. cena				26,16	30,01	-12,8	-19,3
	Priem. cena				24,67	24,68	-0,1	30,4
	Vývoj (Sk/kg)							
	Vývoj (%)				*2			
Jogurt smotanový biely, 130 – 150 g	Množstvo	*1	31,7	-	75,9	75,2	0,9	32,6
	Min. cena		47,92		41,58	41,29	0,7	0,8
	Max. cena		56,32		56,32	56,28	0,1	3,3
	Priem. cena.		54,21		46,86	45,83	2,2	2,8
	Vývoj (Sk/kg)		1,08					
	Vývoj (%)		2,0		*2			
Jogurt biely do 4,6 % 130 – 150 g	Množstvo	*1	-	*1	21,2	29,6	-28,2	-4,4
	Min. cena				38,35	38,10	0,7	8,9
	Max. cena				51,69	49,86	3,7	10,4
	Priem. cena				49,98	47,70	4,8	16,8
	Vývoj (Sk/kg)							
	Vývoj (%)				*2			
Sušené mliečne výrobky spolu	Množstvo	*1	*1	*1	274,5	460,7	-40,4	-20,0
	Min. cena				78,36	77,41	1,2	166,6
	Max. cena				135,85	123,40	10,1	31,5
	Priem. cena				95,55	84,92	12,5	15,3
	Vývoj (Sk/kg)							
	Vývoj (%)				*2			

Zdroj: Výkaz ML (MP SR) 6 – 12
*Otz - Oblasť trhu západ (Bratislavský kraj, Trnavský kraj, Trenčiansky kraj, Nitriansky kraj), Ots - Oblasť trhu stred (Žilinský kraj, Banskobystrický kraj), Otv - Oblasť trhu východ (Košický kraj, Prešovský kraj), *1 údaj nezverejňujeme (menej ako traja respondenti), *2 údaj je uvedený v predposlednom stĺpci Vývoj, *3 v minulom mesiaci/roku nebol údaj*

Odbytové ceny mlieka a mliečnych výrobkov vo februári
Ceny sa uvádzajú v Sk/kg (bez DPH), množstvo (predané) v t

Názov produktu	Množstvo/ cena	Otz	Ots	Otv	SR spolu		Vývoj v %	
					Február	Január	2. 08/1. 08	2. 08/2. 07
Sušené plnotuč. mlieko do 42 % t. v. s., (SPM)	Množstvo	*1	*1	-	37,5	17,2	118,5	-34,6
	Min. cena				105,69	112,20	-5,8	170,9
	Max. cena				128,95	123,40	4,5	21,2
	Priem. cena				108,62	118,68	-8,5	52,4
	Vývoj (Sk/kg)							
	Vývoj (%)				*2			
Sušené odtučnené mlieko ob. tuku do 1,5 % (SOM)	Množstvo	-	*1	*1	213,3	437,9	-51,3	-19,1
	Min. cena				78,36	76,80	2,0	166,6
	Max. cena				103,48	95,66	8,2	8,7
	Priem. cena				89,43	83,64	6,9	3,3
	Vývoj (Sk/kg)							
	Vývoj (%)				*2			
Maslo (od 80 do 90 % tuku) (max. 16 % vody)	Množstvo	146,2	285,7	153,0	584,8	544,3	7,5	31,8
	Min. cena	99,43	100,39	106,44	99,43	102,07	-2,6	10,6
	Max. cena	149,18	159,43	162,18	162,18	183,80	-11,8	16,9
	Priem. cena	119,47	123,67	122,71	122,37	131,98	-7,3	9,7
	Vývoj (Sk/kg)	-17,69	-10,13	-2,51				
	Vývoj (%)	-12,9	-7,6	-2,0	*2			
Maslo čerstvé formované 125 -250 g (16 % vody)	Množstvo	79,3	215,9	151,8	447,0	482,0	-7,3	14,0
	Min. cena	129,07	117,00	106,44	106,44	106,44		18,4
	Max. cena	179,52	159,59	162,18	179,52	184,17	-2,5	29,3
	Priem. cena	143,77	135,16	122,57	132,41	136,19	-2,8	15,7
	Vývoj (Sk/kg)	-5,40	-3,78	-2,50				
	Vývoj (%)	-3,6	-2,7	-2,0	*2			
Maslo bloky (16 % vody)	Množstvo	67,0	69,8	*1	137,9	62,3	121,3	167,3
	Min. cena	84,90	57,19		57,19	87,28	-34,5	-31,0
	Max. cena	142,09	135,64		142,09	169,76	-16,3	15,7
	Priem. cena	90,70	88,09		89,80	99,38	-9,6	-0,3
	Vývoj (Sk/kg)	-7,38	-10,54					
	Vývoj (%)	-7,5	-10,7		*2			
Syry spolu bez tavených syrov	Množstvo	847,4	453,5	513,9	1 814,7	1 898,1	-4,4	-16,4
	Min. cena	84,66	100,96	68,67	68,67	67,07	2,4	7,1
	Max. cena	295,35	310,15	139,99	310,15	411,76	-24,7	26,2
	Priem. cena	127,65	142,25	121,13	129,45	131,44	-1,5	20,3
	Vývoj (Sk/kg)	-3,54	2,23	-2,71				
	Vývoj (%)	-2,7	1,6	-2,2	*2			
Bryndza voľná – zimná (3 - 5 - 10 kg bal.)	Množstvo	*1	50,1	*1	70,9	89,5	-20,8	-9,3
	Min. cena		103,00		103,00	102,97		9,6
	Max. cena		130,06		130,06	135,77	-4,2	-2,1
	Priem. cena		113,42		115,40	117,30	-1,6	4,4
	Vývoj (Sk/kg)		-1,31					
	Vývoj (%)		-1,1		*2			
Eidamská tehla 45 % t. v. s.	Množstvo	*1	80,1	*1	449,3	450,6	-0,3	22,6
	Min. cena		122,86		117,56	122,35	-3,9	17,5
	Max. cena		155,33		155,33	160,73	-3,4	2,6
	Priem. cena		153,66		139,40	144,08	-3,2	29,0
	Vývoj (Sk/kg)		-3,13					
	Vývoj (%)		-2,0		*2			
Eidamská tehla 30 % t. v. s.	Množstvo	*1	*1	*1	48,6	49,8	-2,4	-61,7
	Min. cena				119,56	132,28	-9,6	27,8
	Max. cena				131,03	135,75	-3,5	17,1
	Priem. cena				124,06	135,14	-8,2	21,9
	Vývoj (Sk/kg)							
	Vývoj (%)				*2			

Zdroj: Výkaz ML (MP SR) 6 – 12
*Otz - Oblasť trhu západ (Bratislavský kraj, Trnavský kraj, Trenčiansky kraj, Nitriansky kraj), Ots - Oblasť trhu stred (Žilinský kraj, Banskobystrický kraj), Otv - Oblasť trhu východ (Košický kraj, Prešovský kraj), *1 údaj nezverejňujeme (menej ako traja respondenti), *2 údaj je uvedený v predposlednom stĺpci Vývoj, *3 v minulom mesiaci/roku nebol údaj*

Odbytové ceny mlieka a mliečnych výrobkov vo februári
Ceny sa uvádzajú v Sk/kg (bez DPH), množstvo (predané) v t

Názov produktu	Množstvo/ cena	Otz	Ots	Otv	SR spolu		Vývoj v %	
					Február	Január	2. 08/1. 08	2. 08/2. 07
Hrudka kravská	Množstvo	15,4	118,1	*1	144,7	145,7	-0,7	2,2
	Min. cena	113,98	100,12		100,12	99,86	0,3	19,2
	Max. cena	146,95	245,00		245,00	243,00	0,8	75,0
	Priem. cena	140,90	123,77		126,20	123,58	2,1	19,9
	Vývoj (Sk/kg)	17,73	0,69					
	Vývoj (%)	14,4	0,6		*2			
Tvaroh spolu	Množstvo	248,4	5,7	117,6	371,7	384,9	-3,4	-20,9
	Min. cena	84,66	64,64	54,23	54,23	56,72	-4,4	-9,8
	Max. cena	97,48	79,99	69,99	97,48	95,41	2,2	19,8
	Priem. cena	88,15	78,18	60,11	79,13	79,32	-0,2	10,4
	Vývoj (Sk/kg)	0,51	-0,43					
	Vývoj (%)	0,6	-0,7		*2			
Tvaroh mäkký 250 g bal.	Množstvo	155,7	*1	*1	192,4	213,7	-10,0	-17,5
	Min. cena	86,31			56,86	56,72	0,2	11,4
	Max. cena	88,37			88,37	92,28	-4,2	7,8
	Priem. cena	86,53			81,46	81,86	-0,5	15,6
	Vývoj (Sk/kg)	0,30						
	Vývoj (%)	0,3			*2			
Tvaroh tučný 250 g bal.	Množstvo	57,5	-	-	57,5	54,6	5,3	-11,2
	Min. cena	86,94			86,94	86,75	0,2	6,9
	Max. cena	108,49			108,49	106,48	1,9	20,6
	Priem. cena	95,15			95,15	94,23	1,0	15,8
	Vývoj (Sk/kg)	0,93						
	Vývoj (%)	1,0			*2			
Parenica údená	Množstvo	*1	27,0	-	58,0	64,5	-10,0	-21,8
	Min. cena		175,55		175,01	170,18	2,8	21,2
	Max. cena		335,00		335,00	335,57	-0,2	116,0
	Priem. cena		183,18		181,53	176,70	2,7	20,4
	Vývoj (Sk/kg)		12,54					
	Vývoj (%)		7,3		*2			
Oštiepok údený 40 - 50 % t. v. s.,	Množstvo	*1	*1	-	22,2	20,0	11,0	-1,2
	Min. cena				172,56	175,84	-1,9	10,5
	Max. cena				330,00	423,08	-22,0	87,5
	Priem. cena				186,68	201,22	-7,2	19,3
	Vývoj (Sk/kg)							
	Vývoj (%)				*2			
Polooštiepok údený 40 - 48 % t. v. s.	Množstvo	*1	5,3	-	11,5	12,0	-3,9	-1,6
	Min. cena		174,17		174,17	176,60	-1,4	15,0
	Max. cena		330,00		330,00	324,00	1,9	101,9
	Priem. cena		199,35		191,80	186,59	2,8	21,9
	Vývoj (Sk/kg)		10,93					
	Vývoj (%)		5,8		*2			
Parenica neúdená	Množstvo	*1	11,6	-	20,7	20,3	1,8	-16,8
	Min. cena		174,68		174,68	151,71	15,1	17,9
	Max. cena		310,00		310,00	303,75	2,1	91,5
	Priem. cena		183,12		183,34	178,98	2,4	20,2
	Vývoj (Sk/kg)		8,64					
	Vývoj (%)		5,0					
Tavené syry spolu	Množstvo	225,5	7,7	*1	560	651,8	-14,1	-16,3
	Min. cena	107,26	99,80		99,80	100,55	-0,7	10,8
	Max. cena	154,75	168,59		168,59	153,80	9,6	23,2
	Priem. cena	142,06	153,14		140,16	138,73	1,0	16,3
	Vývoj (Sk/kg)	0,95	4,90					
	Vývoj (%)	0,7	3,3		*2			

Zdroj: Výkaz ML (MP SR) 6 – 12

Otz - Oblasť trhu západ (Bratislavský kraj, Trnavský kraj, Trenčiansky kraj, Nitriansky kraj), Ots – Oblasť trhu stred (Žilinský kraj, Banskobystrický kraj), Otv - Oblasť trhu východ (Košický kraj, Prešovský kraj), *1 údaj nezverejňujeme (menej ako traja respondenti), *2 údaj je uvedený v predposlednom stĺpci Vývoj, *3 v minulom mesiaci/roku nebol údaj. Poznámka: t. v. s. – obsah tuku v sušine.

Odbytové ceny mlieka a mliečnych výrobkov vo februári
Ceny sa uvádzajú v Sk/kg (bez DPH) množstvo (predané) v t

Názov produktu	Množstvo/ cena	Otz	Ots	Otv	SR spolu		Vývoj v %	
					Február	Január	2. 08/1. 08	2. 08/2. 07
Tavené syry 70 % t. v. s., 150 – 180 g bal. krabička	Množstvo	*1	*1	*1	237,9	278,7	-14,6	-33,5
	Min. cena				99,80	100,55	-0,7	10,8
	Max. cena				151,16	150,25	0,6	28,5
	Priem. cena				139,77	137,82	1,4	20,4
	Vývoj (Sk/kg)							
	Vývoj (%)					*2		
Tavené syry 45 % t. v. s.	Množstvo	74,2	*1	*1	122,5	154,8	-20,9	10,2
	Min. cena	107,26			107,26	107,72	-0,4	7,5
	Max. cena	133,28			183,17	164,26	11,5	44,0
	Priem. cena	119,37			130,06	130,80	-0,6	9,4
	Vývoj (Sk/kg)	-1,58						
	Vývoj (%)	-1,3				*2		
Syrové nátierky a dezerty	Množstvo	*1	*1	*1	18,0	14,6	23,2	-8,8
	Min. cena				107,99	76,00	42,1	6,5
	Max. cena				110,64	111,43	-0,7	-22,9
	Priem. cena				110,24	110,58	-0,3	-9,2
	Vývoj (Sk/kg)							
	Vývoj (%)					*2		

Zdroj: Výkaz ML (MP SR) 6 - 12
*Otz - Oblasť trhu západ (Bratislavský kraj, Trnavský kraj, Trenčiansky kraj, Nitriansky kraj), Ots – Oblasť trhu stred (Žilinský kraj, Banskobystrický kraj), Otv - Oblasť trhu východ (Košický kraj, Prešovský kraj), *1 údaj nezverejňujeme (menej ako traja respondenti), *2 údaj je uvedený v predposlednom stĺpci Vývoj, *3 v minulom mesiaci/roku nebol údaj, Poznámka: t. v. s. – obsah tuku v sušine*
Odbytové ceny mlieka a mliečnych výrobkov vo februári

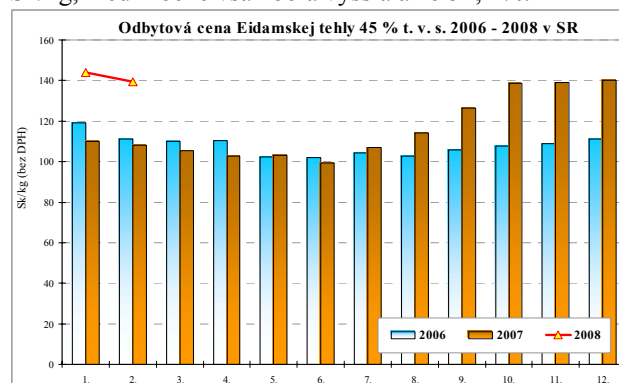
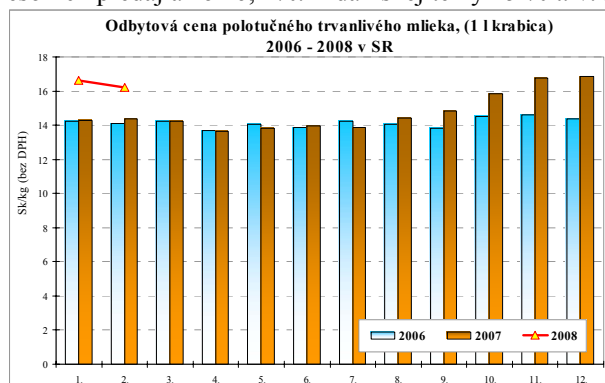
Konzumné mlieko: Priemerná cena konzumného mlieka spolu mierne klesla, najvýraznejšie sa oslabila odbytová cena plnotučného trvanlivého mlieka (-2,4 %) na 20,30 Sk/kg. Mierne stúpla (+0,9 %) len cena polotučného mlieka v PE vreckách na úroveň 16,20 Sk/kg.

Jogurt a smotany: Jogurtov spolu sa predalo menej ako v januári (-11,4 %), ale aj menej ako pred rokom, spolu 1 742,9 t. Upevnili sa ceny ovocných aj bielych jogurtov, najvýraznejšie oproti januáru vzrástla cena bieleho jogurtu s obsahom tuku do 4,6 % (+4,8 %) na 49,98 Sk/kg. Predaj smotany v porovnaní s januárom klesol (-5,1 percenta), medziročne sa predalo o 3,6 % smotany viac. V porovnaní s januárom sa upevnila cena sladkej 12 % smotany, ako aj kyslej 16 % smotany (+2,4 %, resp. +1,6 percenta).

Syry a tvarohy: Syrov spolu (bez tavených) sa predalo o 4,4 % menej ako v januári, spolu 1 814,7 t, medziročne klesol ich predaj až o 16,4 %. Eidamskej tehly 45 % t. v. s.

sa predalo spolu 449,3 t, čo predstavuje medziročný nárast o 22,6 %, čo je však výnimka, lebo v porovnaní s februárom 2007 sa znížil predaj syrov nasledovne: Eidamskej tehly 30 % t. v. s. o 61,7 %, tvarohu spolu o 20,9 %, údennej parenice o 21,8 %, neúdennej parenice o 16,8 % a voľne loženej zimnej bryndze o 9,3 %. Tavených syrov spolu sa predalo tiež menej ako v januári tohto roka (-14,1 %) a menej ako vo februári minulého roka (-16,3 %). Cena tavených syrov 70 % t. v. s. sa upevnila o 1,4 % na 139,77 Sk/kg, medziročne sa zvýšila o 20,4 %.

Sušené mlieko: Predaj sušených mliečnych výrobkov spolu sa medziročne znížil o 20,0 % na 274,5 t, oproti januáru klesol o 40,4 %. Sušeného odtučneného mlieka sa predalo o 51,3 % menej ako v januári tohto roka, spolu 213,3 t, cena sa upevnila o 6,9 % na 89,43 Sk/kg, medziročne bola vyššia o 3,3 %. Cena sušeného plnotučného mlieka v porovnaní s januárom klesla o 8,5 % na 108,62 Sk/kg, medziročne však bola vyššia až o 52,4 %. PPA-ATIS


Grafy: PPA-ATIS

Odbytové ceny mlieka a mliečnych výrobkov v 12. týždni 2008

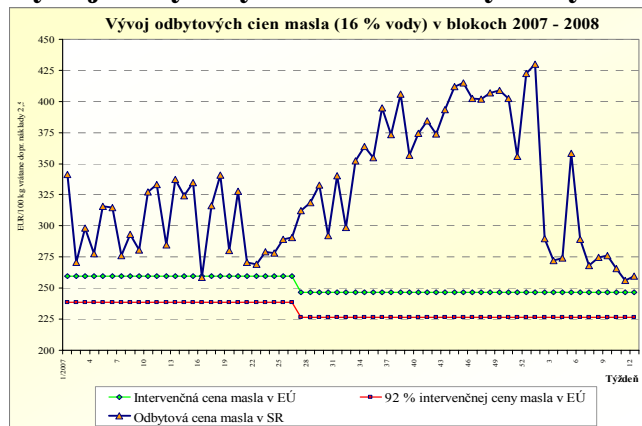
Ceny zisťované v dňoch 25. - 26. 3. 2008

Ceny sa uvádzajú v Sk/kg (bez DPH)

Názov produktu	Cena	Otz	Ots	Otv	SR spolu		Rozdiel	Vývoj v %
					12. týždeň	11. týždeň		
Polotučné mlieko trvanlivé, 1,5 % tuk	Min. cena	15,47	-	*1	15,47	15,90	-0,43	-2,7
	Max. cena	16,13			16,18	16,26	-0,08	-0,5
	Priem. cena	15,65			15,80	16,04	-0,24	-1,5
Jogurt smotanový ovocný, 150 g,(7,5-10 % tuk)	Min. cena	*1	*1	-	38,54	38,52	0,02	0,1
	Max. cena				58,35	58,35	-	-
	Priem. cena				54,16	54,09	0,08	0,1
Smotana kyslá, (12-14 % tuk), 150-250 g bal.	Min. cena	*1	-	*1	39,51	39,62	-0,11	-0,3
	Max. cena				51,99	51,62	0,37	0,7
	Priem. cena.				46,78	46,69	0,08	0,2
Maslo čerstvé formované 125 - 250 g bal.	Min. cena	124,47	101,60	131,48	101,60	102,20	-0,60	-0,6
	Max. cena	171,75	167,36	159,00	171,75	167,97	3,78	2,3
	Priem. cena	139,65	135,46	143,44	139,71	136,46	3,25	2,4
Maslo bloky 16 % vody 25 kg	Min. cena	*1	79,49	*1	79,49	80,00	-0,51	-0,6
	Max. cena		131,97		150,00	140,50	9,50	6,8
	Priem. cena.		82,24		84,13	83,50	0,63	0,8
Tvaroh mäkký 250 g bal.	Min. cena	*1	*1	*1	56,45	57,90	-1,45	-2,5
	Max. cena				85,08	87,81	-2,72	-3,1
	Priem. cena				78,18	79,48	-1,30	-1,6
Tvaroh tučný 250 g bal. (tuk 38% a viac)	Min. cena	96,51	-	-	96,51	93,82	2,69	2,9
	Max. cena	105,72			105,72	100,71	5,01	5,0
	Priem. cena	97,58			97,58	97,41	0,16	0,2
Eidamská tehla 45 % t. v. s. (neúdená)	Min. cena	*1	128,45	*1	122,41	117,69	4,72	4,0
	Max. cena		160,00		160,00	160,00	-	-
	Priem. cena		132,96		128,84	127,79	1,05	0,8
Bryndza zimná balená 125 - 250 g bal.	Min. cena	*1	124,00	130,00	124,00	124,00	-	-
	Max. cena		180,68	136,00	180,68	180,68	-	-
	Priem. cena		153,96	133,35	139,47	142,44	-2,97	-2,1
Bryndza zimná, voľne ložená 2, 5, 10 kg	Min. cena	*1	*1	*1	96,40	97,99	-1,59	-1,6
	Max. cena				160,00	160,00	-	-
	Priem. cena.				97,65	99,55	-1,90	-1,9
Mlieko sušené odtučnené, 25 kg vrecia (SOM)	Min. cena	-	*1	*1	71,20	75,14	-3,94	-5,2
	Max. cena				130,00	97,29	32,71	33,6
	Priem. cena				81,33	86,71	-5,38	-6,2

Zdroj: PPA-ATIS

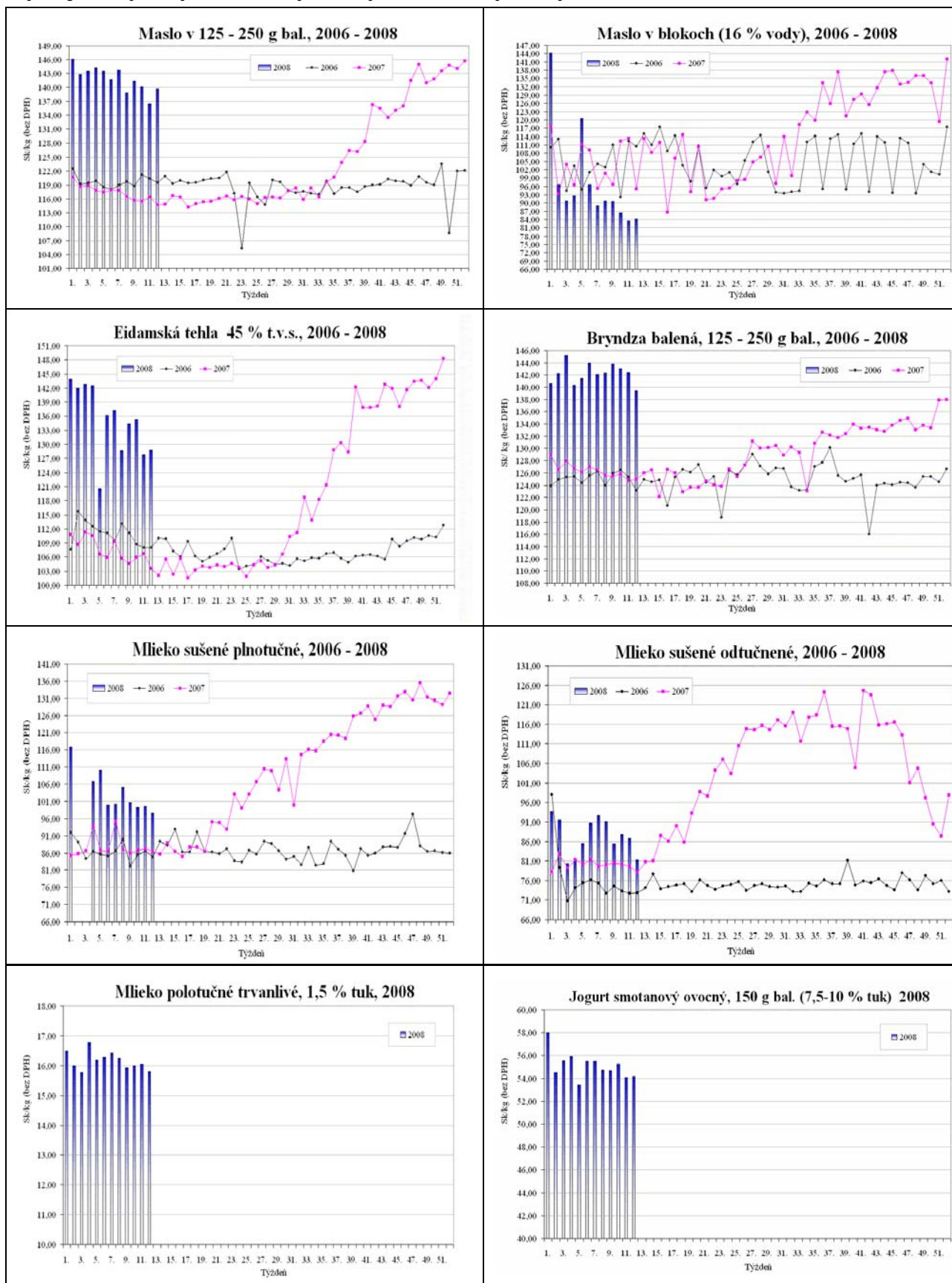
Otz - Oblasť trhu západ (Bratislavský kraj, Trnavský kraj, Trenčiansky kraj, Nitriansky kraj), Ots - Oblasť trhu stred (Žilinský kraj, Banskobystrický kraj), Otv - Oblasť trhu východ (Košický kraj, Prešovský kraj), *1 údaj nezverejňujeme (menej ako traja respondenti)

Vývoj odbytových cien mliečnych výrobkov v 12. týždni 2008


Odbytové ceny mliečnych výrobkov v 12. týždni tohto roka preukázali mierny výkyv. Cena polotučného trvanlivého mlieka sa v porovnaní s 11. týždňom 2008 oslabilo o 1,5 % na 15,80 Sk/kg. Mierne sa znížila aj cena mäkkého tvarohu (-1,6 %) na 78,18 Sk/kg, ako aj zimnej bryndze voľne loženej (-1,9 %) na 97,65 Sk/kg. Naopak, zdraželo maslo balené (+2,4 %) na 139,73 Sk/kg a maslo v blokoch (+0,8 %) na 84,13 Sk/kg. Z tvarohov vzrástla len cena tučného tvarohu (+0,2 %) na 97,58 Sk/kg. Pri Eidamskej tehle 45 % t. v. s. sme zaznamenali tiež mierne upevnenie odbytovej ceny (+0,8 %) na 128,84 Sk/kg. SOM bolo oproti 11. týždňu 2008 výrazne lacnejšie (-6,2 %).

PPA-ATIS

Vývoj odbytových cien vybraných mliečnych výrobkov v rokoch 2006 až 2008



Grafy: PPA-ATIS

Ceny mlieka a mliečnych výrobkov vo svete
Ceny sú uvedené v €/kg

Krajina	Druh produktu	Mena	Cenový vývoj v priebehu mesiaca				Mesačná zmena cien v %	Cena v Sk/kg
			Pred mes.	Pred týžd.	Akt. cena	Ku dňu		
MASLO 82 %								
USA	Grade AA	USD	2,69	2,69	2,90	7. 3.	7,8	61,85
V. Británia		EUR	3,08	3,09	2,88	7. 3.	-6,5	94,12
Nemecko		EUR	3,00	2,91	2,80	5. 3.	-6,7	90,67
Holandsko		EUR	2,90	2,90	2,87	12. 3.	-1,0	92,84
Francúzsko		EUR	2,87	2,85	2,83	9. 3.	-1,4	92,29
Rusko		RUB	138,64	142,79	141,04	15. 2.	1,7	131,06
Oceánia		USD	4,05	4,05	4,10	14. 3.	1,2	85,05
SYRY								
USA	Čedar, blok	USD	4,26	4,55	4,19	7. 3.	-1,6	89,36
V. Británia	Čedar, 20 kg blok	GBP	2,98	2,98	2,90	7. 3.	-2,7	124,02
Nemecko	Gouda 45 - 48 % t. v. s.	EUR	3,93	3,75	3,63	12. 3.	-7,6	117,42
	Ementál 45 % t. v. s.	EUR	5,43	5,38	5,38	12. 3.	-0,9	174,03
	Tylžský 45 % t. v. s.	EUR	4,05	3,95	3,95	12. 3.	-2,5	127,77
Francúzsko	Ementál 45 % t. v. s.	EUR	6,40	6,40	6,40	28. 2.	0,0	209,96
Taliano	Parmigiano Reggiano	EUR	7,90	7,70	7,65	9. 3.	-3,2	249,48
Oceánia	Čedar	USD	5,25	5,18	5,18	14. 3.	-1,3	107,46
ODTUČNENÉ SUŠENÉ MLIEKO								
USA	spray	USD	3,09	3,09	3,09	7. 3.	-	65,90
Nemecko	ADMI Extra	EUR	2,50	2,40	2,40	12. 3.	-4,0	77,63
Holandsko	spray	EUR	2,41	2,20	2,20	12. 3.	-8,7	71,16
Francúzsko	spray	EUR	2,45	2,45	2,45	9. 3.	-	79,90
V. Británia		GBP	2,25	2,25	2,15	15. 2.	-4,4	95,48
Rusko		RUB	122,29	122,28	120,23	15. 2.	-1,7	111,72
Oceánia		USD	4,00	4,00	3,95	14. 3.	-1,3	81,94
PLNOTUČNÉ SUŠENÉ MLIEKO 26 % t. v. s.								
Nemecko		EUR	3,05	3,00	2,98	12. 3.	-2,3	96,39
Holandsko		EUR	3,07	2,99	2,95	12. 3.	-3,9	95,42
Francúzsko		EUR	3,00	3,00	3,03	9. 3.	1,0	98,81
Belgicko		EUR	3,13	3,14	3,10	9. 3.	-1,0	101,10
Rusko		RUB	112,94	118,32	123,69	15. 2.	9,5	114,94
Oceánia		USD	4,55	4,55	4,75	14. 3.	4,4	98,54

Vysvetlivky:
Zdroj: ZMP, FAMMU

*Ceny masla: Nemecko - veľkoobchodná cena - Hamburg; Veľká Británia - veľkoob. cena - Londýn; Holandsko, Francúzsko - cena platená prvovýrobcom; Ceny syra: Nemecko - veľkoobchodná cena - Hamburg, Kempen; Veľká Británia - veľkoob. cena - Londýn; Francúzsko - burzová cena Rungis; Holandsko - burzová cena Leeuwarden; USA - veľkoobchodná cena; Oceánia - veľkoobchodná cena; Ceny sušeného mlieka: Nemecko podľa ZMP; Francúzsko - cena platená spracovateľom i veľkoobchodná; Holandsko, Belgicko - cena platená prvovýrobcom; USA - cena FOB Východné pobrežie. ADMI EXTRA - mlieko podľa normy American Dry Milk Institute, špecifikácia mlieka: obsah tuku 1,25 %, obsah vody 4 %, rozpustnosť 1,25 ml, kyslosť 0,15 %, stupeň znečistenia - A/B, počet baktérií do 50 tis./ml, * ceny prerátané na SKK kurzom NBS k aktuálnemu dátumu.*

Nákupné ceny mlieka vo svete^{1/}
v EUR/100 kg

	Január 2007	December 2007	Január 2008	Mesačný vývoj cien v %	Vývoj cien (%) I. 08/I. 07	Priemerná cena v Sk/kg
Priemer EÚ ²	28,52	38,33	38,32	-	34,4	12,85
Nový Zéland	18,14	27,73	27,55	-0,6	51,9	9,24
USA	25,64	34,58	32,11	-7,1	25,2	10,77

Zdroj: LTO Nederland
Ceny prerátané priemerným kurzom NBS za január 2008: 1 EUR = 33,538 SKK

1/ Priemer za mlieko s obsahom tuku 4,2 %, bielkovín 3,35 %, 2/ V 16 významných mliekarniach EÚ-15. Poznámka: Od začiatku tohto roka sa obsah tuku v štandardnom mlieku zmenil z 3,35 % na 3,40 %.

Nákupné ceny mlieka v Čechách
v Kč/l, nákup mlieka v tis. l

	Január 2008	December 2007	Január 2007	Index I. 2008/2007	Index I.08/ XII. 07	Priemerná cena v Sk/l
Cena I. trieda (vrátane Q.)	10,08	9,99	7,82	128,90	100,90	12,96
Priemerná cena	10,04	9,99	7,81	128,55	100,50	12,85
Nákup mlieka v I. triede (vr. Q.)	197 801	194 468	194 675	101,61	101,71	-
Nákup spolu	200 786	196 832	199 508	100,64	102,01	-

Zdroj: Oddělení státní statistické služby MZe ČR
Ceny prerátané priemerným kurzom NBS za január 2008, 1 CZK = 1,286 SKK
Odbytové ceny výrobkov v Čechách
v Kč/l (kg)

	Január 2008	December 2007	Január 2007	Index I. 2008/2007	Index I.08/ XII. 07	Priemerná cena v Sk/l
Mlieko polotučné trvan., krabica	13,19	13,11	9,97	132,30	100,61	16,96
Mlieko odtučnené trvan., krabica	12,17	12,08	9,31	130,72	100,75	15,65
Mlieko polotučné PE vrecko	11,61	11,11	9,59	121,06	104,50	14,93
Mlieko polotučné, krabica	13,15	13,01	10,70	122,90	101,08	16,91
Jogurt biely do 4,5 % tuku	-	-	-	-	-	-
Maslo čerstvé 250 g balenie	98,38	110,22	80,07	122,87	89,26	126,52
Tvaroh mäkký 250 g	46,02	44,53	41,06	112,08	103,35	59,18
Eidamská tehla 30 %	106,46	116,70	83,56	127,41	91,23	136,91
Eidamská tehla 45 %	112,48	124,42	88,96	126,44	90,40	144,65
Suš. mlieko odtuč., 25 kg vrecia	79,23	82,84	63,63	124,52	95,64	101,89
Suš. mlieko plnotuč., 25 kg vrecia	87,31	90,57	70,66	123,56	96,40	112,28
Maslo bloky	73,30	86,90	71,66	102,29	84,35	94,26

Zdroj: Oddělení státní statistické služby MZe ČR
Ceny prerátané priemerným kurzom NBS za január 2008, 1 CZK = 1,286 SKK
Odbytové ceny mlieka a mliečnych výrobkov v 12. týždni 2008 v ČR
Ceny sa uvádzajú v Kč/kg (bez DPH)

Druh výrobku	Predané množstvo v 12. týždni 2008 v t	Cena v 12. týždni 2008	Týždenný vývoj cien v %	Priemerná cena v Sk/kg
Sušená srvátka <i>bez pridaného cukru, balená vo vreciach po 25 kg</i>	318,68	11,93	-4,3	15,25
Sušené odtučnené mlieko <i>tuk do 1,5 %, balené vo vreciach po 25 kg</i>	290,75	57,10	-25,8	72,97
Sušené plnotučné mlieko <i>tuk 26 %, balené vo vreciach po 25 kg</i>	85,63	85,97	-4,2	109,87
Maslo v spotrebiteľskom bal., 250 g <i>tuk minimálne 82 %, voda max. 16 %</i>	399,19	86,84	0,9	110,98
Maslo v 25 kg blokoch <i>tuk minimálne 82 %, voda max. 16 %</i>	46,55	70,50	-3,6	90,10
Maslo v 25 kg blokoch cena podľa nariadenia EÚ <i>č. 2771/1999 vrátane dopravných nákladov 2,5 €/100 kg</i>	46,55	71,13	-3,6	90,90
Syr ementálskeho typu - Moravský bochník <i>tuk minimálne 45 %</i>	-	-	-	-
Syr ementálskeho typu - Primátor <i>tuk minimálne 45 %</i>	16,86	120,43	-0,7	153,91
Eidam 45 % <i>tuk minimálne 45 %</i>	56,04	117,64	6,3	150,34
Eidam 30 % <i>tuk minimálne 30 %</i>	365,54	102,91	2,6	131,52

Zdroj: Státní zemědělský intervenční fond – SZIF, TIS ČR
Ceny prerátané kurzom NBS k 20. 3. 2008, 1 CZK = 1,278 SKK

Nákupné ceny kravského mlieka v Maďarsku
v HUF/kg

	Február 2007	Január 2008	Február 2008	Index II. 2008 / II. 2007	Priemerná cena v Sk/kg
Extra	67,11	94,33	93,93	139,97	11,89
Extra zníž. *	53,97	80,17	81,59	151,19	10,33
Priemer	67,04	94,23	93,86	140,01	11,88

Zdroj: AKII – PIAC Budapešť
Ceny prerátané priemerným kurzom NBS za mesiac február 2008, 100 HUF = 12,658 SKK
*Poznámka: *Extra zníž. = bývalé triedy kvality 1., 2. a 3. spolu*
Odbytové ceny mlieka a mliečnych výrobkov v Maďarsku
v HUF/l, kg

Výrobok	Február 2007	Január 2008	Február 2008	Index II. 2008 / II. 2007	Priemerná cena v Sk/kg
Konzum. mlieko 2,8 %, PE vrecká, (l bal.)	107,15	127,76	135,03	126,02	17,09
Mlieko trvanlivé 2,8 %, (l bal.)	119,47	145,64	148,42	124,23	18,79
Maslo 80 % balené 120 g	978,72	1 143,40	1 183,24	120,90	149,77
Maslo bloky	952,83	982,81	1 140,77	119,73	144,40
Tavený syr	965,19	1 093,12	1 061,84	110,01	134,41
Smotana kyslá 20 %,	307,78	338,75	350,49	113,88	44,37
Jogurt biely	347,74	365,20	387,81	111,52	49,09
Jogurt ovocný	343,49	342,33	355,83	103,59	45,04
Syr Trappista	924,59	1153,65	1 154,29	124,84	146,11
Sušené odtučnené mlieko	-	-	-	-	-

Zdroj: AKII – PIAC Budapešť
Ceny prerátané priemerným kurzom NBS za mesiac február 2008, 100 HUF = 12,658 SKK
Odbytové ceny spracovateľov mlieka a mliečnych výrobkov v Poľsku
v PLN/kg

Výrobok	13. 1. 2008	10. 2. 2008	9. 3. 2008	Mesačný vývoj cien (%)	Cena v Sk/kg
Konz. mlieko 2%, PE vrecká	1,67	1,65	1,65	-	15,03
Konz. mlieko 2 %, krabica, UHT	1,89	1,89	1,88	-0,5	17,12
Sušené odtučnené mlieko	9,00	8,78	8,46	-3,6	77,05
Sušené plnotučné mlieko	11,29	10,38	10,56	1,7	96,17
Maslo balené, 16 % vody	11,62	11,27	10,56	-6,3	96,17
Maslo v blokoch, 16 % vody	9,90	9,53	9,52	-0,1	86,70
Eidam 45 % t. v. s.	14,05	12,85	12,46	-3,0	113,47
Ementál	13,37	13,27	13,37	0,8	121,76
Jogurt natur. 2 %, 150 g	3,18	3,19	3,18	-0,3	28,96
Tvaroh, 40 % t. v. s.	8,79	9,12	9,18	0,7	83,60

Zdroj: FAMMU/GISIPAR
Ceny prerátané priemerným kurzom NBS ku dňu 10.3. 2008, 1 PLN = 9,107 SKK
Producentské ceny mlieka v štátoch SVE v rokoch 2007 - 2008
v EUR/100 kg

2007 - 2008	Bulharsko	Česko	Maďarsko	Nemecko	Slovensko	Estónsko	Lotyšsko	Poľsko
November	30,27	36,07	32,40	41,70	32,79	31,57	30,32	-
December	30,87	37,18	34,15	40,80	33,94	33,08	32,04	35,78
Január	31,43	37,39	36,87	39,10	35,24	33,49	33,63	33,45
Február	32,20	-	-	-	34,66	33,62	33,87	32,44
Vývoj (%), 2.08./1.08	2,4	-	-	-	-1,6	0,4	0,7	-3,0

Zdroj: IMDE, poznámka: SVE – štáty strednej a východnej Európy

14. ZMP Milchforum 2008

28. - 29. februára 2008 sa konalo v Berlíne 14. ZMP - Milchforum - mliekarenské sympóziu s medzinárodnou účasťou. Sympóziu pod názvom „Trh s mliekom v ére globalizácie?“ bolo venované problematike - zdravotnej prehliadke mliečnej politiky EÚ, Komisie a nemeckej vlády, hodnoteniu surového kravského mlieka, perspektíve výroby mlieka v Nemecku, úvahám o dôsledkoch liberalizácie trhu s mliekom a mliečnymi výrobkami a exportnému marketingu mliečnych produktov na globálnych trhoch.

„Zdravotná prehliadka 2008“

Ako uvádza Thorkild Rasmussen, vedúci Sekcie mliečnej politiky v DG Agri, prostredníctvom poľnohospodárskych reforiem agrárnej politiky sa jej hlavný motív (politický) od roku 1992 stále viac orientuje na trh so zameraním na kvalitu a konkurencieschopnosť. Zároveň sa politika rozšírila aj o také témy ako ochrana životného prostredia, zdravie zvierat, rozvoj krajiny, ako aj dodržiavanie prísnejších pravidiel v medzinárodnom obchode.

So zavedením podnikového prémieho systému a s tým súvisiacimi nástrojmi odviazania potvrdila EK spolu s Radou a Európskym parlamentom, že stratégia budúcnosti jednoznačne založená na garancii dodávok mlieka pre jednotlivých farmárov sa má utlmiť, nie však cenová garancia pre jednotlivé výrobky.

Garancia dodávok mlieka by mala farmárom poskytnúť viac slobody, prispôbiť ich produkciu reálnym požiadavkám trhu. Prostredníctvom reformy z roku 2003 by sa mala posilniť aj hodnota miesta pomocou trvalo udržateľného rozvoja vidieka.

Celkovo by mali byť výsledky agrárnej reformy z roku 2003 pozitívne, aj keď sa ešte pôsobenie odviazania neprejavili vo všetkých štátoch úplne. Komisia sa rozhodla sprievodne k týmto pozitívnym výsledkom pridať k spoločnej agrárnej politike ešte aj tzv. „zdravotnú prehliadku“, skontrolovať priebeh reformy, aby EK mohla aj pri spätnom pohľade odhadnúť, či sa dá priebeh agrárnej reformy ešte zefektívniť. EK potrebuje vedieť, ako sa nové požiadavky v európskom poľnohospodárskom sektore prijali a ako by sa nové šance mohli začať využívať.

„Zdravotná prehliadka agrárnej politiky“ môže byť aj dobrou príležitosťou premýšľať o tom, aký význam bude mať poľnohospodárstvo pre európsku spoločnosť v budúcnosti.

Záver z tejto debaty ponúknu nakoniec plnohodnotné podklady, keď sa v roku 2009 odštartujú rokovania o nových finančných podmienkach v Spoločenstve na obdobie od roku 2014 do roku 2021.

Finančný rámec a postavenie agrosektora

Aktuálny finančný rámec je do roku 2013 pevne stanovený a je to práve ten podiel, ktorý bude preložený na európske poľnohospodárstvo. V praxi to znamená, že sa bude musieť dodržať len striktná finančná disciplína, lebo predsa len dlhodobá rozpočtová istota ponúka zároveň stabilnú bázu pre budúce rozhodnutia, ktoré by stačili do roku 2013, ako napríklad prispôsobenia, ktoré budú nutné v rámci zdravotnej kontroly.

Po 6-mesačnej konzultačnej fáze budú v máji tohto roka prezentované legislatívne návrhy. Komisia by mala rozhodnúť, ktoré politické okruhy sa budú prioritne prerokovávať.

Mliekarenský sektor je jedným z prednostných kandidátov na horeuvedenú reformu. Existujú na to 2 hlavné dôvody:

1/ organizácia trhu s mliečnymi produktmi pracuje ešte stále s podpornými trhovými opatreniami, čo je spôsob, ktorý sa bude v súvislosti s cieľmi reformy z roku 2003 stále viac preverovať,

2/ z dôvodu ukončenia kvótového systému v roku 2015 si treba položiť otázku, či sa má trh naďalej ponechať bez ďalších zásahov, alebo či treba ešte aj naďalej hľadať nejaké spoločné cesty a prostriedky, ktorými sa celý sektor pripraví na situáciu, v ktorej už žiadne produkčné limity nebudú existovať.

Je jednoznačne jasné, ktorý variant EK uprednostňuje. Potrebujeme „mäkké pristátie“ z dôvodu ukončenia mliečnej kvóty, čo už nie je prekvapujúce a každý variant, ktorý bude v tejto oblasti zainteresovanými zástupcami preferovaný. Prijateľný variant „mäkkého pristátia“ poskytne producentom väčší priestor a možnosť, aby realizovali nové investície a ďalšiu reštrukturalizáciu, pričom bude možné minimalizovať rizikové faktory. Preto je tzv. „mäkké pristátie“ spolu s reformou z roku 2003 tzv. „freedom to farm“ („sloboda na farmu“) princíp, ktorý možno usmerňovať prostredníctvom trhových opatrení.

Pokračovanie na str. 14

14. ZMP Milchforum 2008 - pokračovanie zo str. 13

Existujú rôzne nástroje, ktorými sa dá „mäkké pristátie“ dosiahnuť, nie je však žiadnym tajomstvom, že EK by bola najradšej, aby sa postupne zvyšovala úroveň národných kvót. Tak by boli producenti mlieka vo všetkých krajinách vystavení rovnakým podmienkam a mali by rovnaké predpoklady, aby sa z pohľadu ekonomického, ako aj z technického, dostatočne včas a vhodným spôsobom prispôbilibi reštrukturalizácii.

V Európskej komisii je známe, že produkcia mlieka v niektorých citlivých oblastiach, napríklad v určitých horských regiónoch, zohráva pre hospodárstvo a životné prostredie dôležitú úlohu. Cesta k zrušeniu kvót môže mať práve pre mliekarenstvo v týchto citlivých oblastiach určité nepriaznivé dôsledky. Preto treba už aj v rámci tzv. mliečnej zdravotnej kontroly hľadať vhodné nástroje, ktorými by bolo možné eliminovať nepriaznivé dôsledky reformy mliekarenského sektora.

Liberálne trhy - dôsledky pre mliekarne

Generálny riaditeľ Bavorského mliekarenského priemyslu (BMI), prof. Jakob Stöckle, zdôraznil, čo by bola ďalšia liberalizácia bez alternatívy. Na adresu agrárnej reformy a liberalizácie trhu povedal, že každý pokus, ktorý sa uskutočňuje s určitým zámerom, môže byť odsúdený na neúspech. Stöckle hovoril v tejto súvislosti o tom, že sklon na riadenie trhu a vytváranie predpisov, ktoré sa teraz, ako aj predtým veľmi rozmáhajú, nie sú dobrým trendom.

Ako pôsobí liberalizácia trhov na mliekarenské podniky? Pre mliekarenský priemysel znamená liberalizácia trhu viac vlastnej zodpovednosti. Tak by sa predovšetkým žiadalo zvládnuť nevyhnutné sezónne, konjunkturálne a regionálne poklesy a vyvinúť na to vhodné nástroje. K tomu patria technické a finančné východzie kapacity alebo súkromné skladovanie pre produkty, ako sú maslo a sušené mlieko, ale aj syry.

Rozdiely v množstvách dodávaného mlieka bezprostredne pôsobia na trh prostredníctvom ceny mlieka. Cenové výkyvy budú častejšie a prudšie. Trh s mliekom bude nestabilný a kolísavejší.

Stúpajúce celosvetové prepojenie regionálnych trhov rozšíria ešte ďalej regionálne presuny. O to viac, o koľko budú trhové vzťahy intenzívnejšie.

Relatívne malé presuny množstva spôsobia veľké cenové efekty, tieto situácie sa budú ťažko prognózovať. Trh bude prekvapujúcejší.

Celkovo očakáva prof. Stöckle dodatočný enormný nárast integračného tlaku na mliekarenské podniky. To znamená predovšetkým „rast v mnohorakosti, nie v monotónnosti.“

Dobré vyhliadky pre Severné Nemecko

Podľa odhadu Hans-Heinricha Raveho, producenta z Meklenburska-Pomoranska, si mlieko aj po zrušení kvót udrží v severnom Nemecku svoju dôležitosť pre poľnohospodárstvo. Farmár to dokumentoval už teraz vysokou konkurencieschopnosťou severonemeckých podnikov, ktorá bude vzrastať aj naďalej. Poľnohospodári sú presvedčení, že produkcia mlieka v severnom Nemecku nie je žiadnym izolovaným riešením, ale je vložená do globálneho vývoja.

To sa vyjadrí prostredníctvom vysokých investícií v podnikoch s vysokým potenciálom rozvoja, ktoré majú veľkú schopnosť využiť technický pokrok.

Ktoré faktory budú mať v budúcnosti vplyv na produkciu mlieka ?

1. Technický pokrok

2. Konkurenčná pozícia prvovýrobcov

- prírodné podmienky prostredia, kde sa farma nachádza,
- infraštruktúra,
- politické rámcové podmienky,
- konkurencia.

3. Vývoj trhu ovplyvní:

A. Ponuka

- produkčné zdroje doma a za hranicami,
- bariéry výroby.

B. Dopyt

- stúpajúci počet obyvateľstva,
- rast kúpnej sily bohatých krajín vyvážajúcich suroviny (napr. ropu),
- rast dopytu v dôsledku hospodárskeho rastu.

PPA-ATIS

Porada k opatreniam na reguláciu trhu s mliekom a mliečnymi výrobkami

Dňa 19. marca 2008 sa uskutočnila pracovná porada k opatreniam na reguláciu trhu s mliekom a mliečnymi výrobkami v Žiline. Pracovnú poradu organizoval Slovenský mliekarenský zväz v spolupráci s Ministerstvom pôdohospodárstva SR, Slovenským zväzom prvovýrobcov mlieka a Pôdohospodárskou platobnou agentúrou.

Programom porady boli:

- informácie o vývoji diskusie k „Zdravotnej prehliadke“ v oblasti mliečnej kvóty, Nariadenie Rady (ES) č. 1234/2007 o jednotnej spoločnej organizácii trhov,
- výsledky vyhodnotenia obchodovania s mliekom v kvótovom roku 2006/2007 a predpoklad plnenia na rok 2007/2008, kontrolné zistenia v správe mliečnej kvóty za rok 2007 – PPA,
- informácie k Odvetvovej dohode, o Mliečnom fonde a projekte na podporu spotreby mlieka a mliečnych výrobkov na Slovensku – SMZ a SZPM.

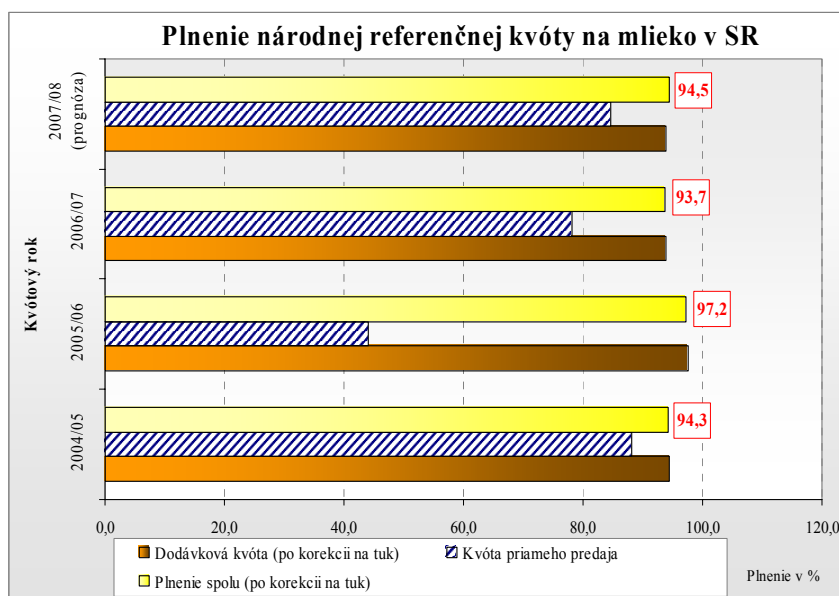
Zástupcovia z PPA informovali o tom, že v kvótovom roku 2007/2008 vybavili 16 žiadostí o zmenu z dodávkového kvóty na kvótu priameho predaja. Po ich spracovaní požiadali EK o rozdelenie národnej kvóty medzi dodávky a priamy predaj na kvótový rok 2007/2008.

Podľa dostupných mesačných štatistických údajov o dodávke a priamom predaji od prvovýrobcov a na základe odhadov PPA (vývoja do konca kvótového roku, t. j. do 31. 3. 2008) sa predpokladá plnenie národného referenčného množstva bez korekcie na tuk na úrovni 93,72 %. Znamená to, národné referenčné množstvá mlieka neboli v predchádzajúcich kvótových rokoch prekročené a agentúra výrobcom nestanoví príspevky na úhradu poplatku za prekročenie individuálnych referenčných množstiev.

Tendencia poklesu priemerného počtu dojníc za kalendárny rok naďalej pokračuje. Medziročný pokles roku 2007 (na 180,6 ks dojníc, t. j. -6,2 %), bol po miernejších poklesoch v roku 2005 a 2006 dvojnásobný. Rast úžitkovosti nepostačoval v období rokov 2004 až 2007 (5 951 kg/dojnica/rok) na zvyšovanie produkcie (1 075 mil. kg), ktorá bola najnižšia od roku 2004. Hlavne nárastom tržnosti (podiel nákupu mlieka/výroby mlieka), čiže náras-

tom celkovo obchodovaného množstva mlieka ako aj očakávaná vyššia skutočná tučnosť nakúpeného mlieka (3,77 %) sa aj v kvótovom roku 2007/2008 odrazí na mierne vyšších plneniach kvóty ako v kvótovom roku 2006/2007. Avšak ani pri zachovaní súčasného vývoja úžitkovosti nie je predpoklad prekročenia kvóty aj v nasledujúcom kvótovom roku.

Zástupcovia PPA pripravili stanovisko pre MP SR ku kvótam, kde uviedli, že súhlasia s postupným zvýšením kvóty o 2 % pre všetky členské štáty od 1. 4. 2008, t.j. od začiatku kvótového roku. Pričom navrhli úpravu znenia čl. 72 NR (ES) č.1234/2007, aby sa prahová hodnota využitia individuálnej mliečnej kvóty zvýšila zo 70 % na 85 percent, pri zachovaní znenia uvedeného článku



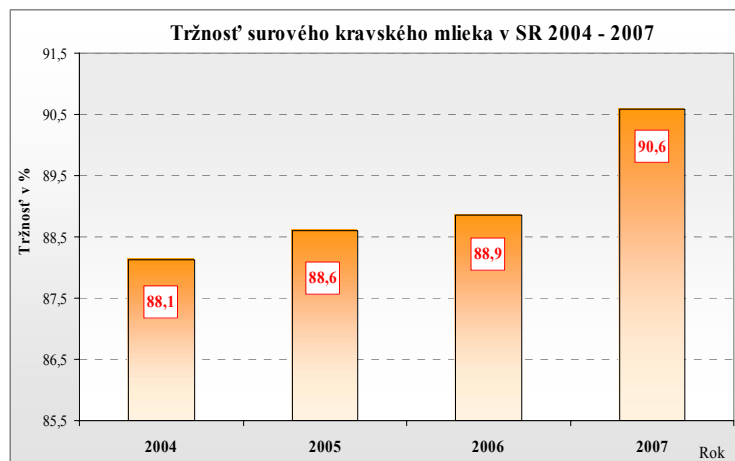
nariadenia. Cieľom je zefektívnenie prerozdelenia nevyužitej kvóty medzi výrobcov mlieka s vyššou produkciou a nových prvovýrobcov, ktorí žiadajú o pridelenie kvóty mlieka. K presúvaniu kvót medzi štátmi zaujala PPA nesúhlasné stanovisko.

Zo 41 schválených nákupcov mlieka v kvótovom roku 2006/2007 nakupovalo mlieko 38 nákupcov od 711 výrobcov. Priamy predaj mlieka realizovalo 102 výrobcov. Aktuálne je v SR 44 schválených nákupcov, z ktorých 42 mlieko v súčasnosti nakupuje.

Pokračovanie na str. 16

pokračovanie zo strany 15

Za neobchodovanie s mliekom aspoň na 70 percent (za dodávku aj priamy predaj), bolo od 32 výrobcov do národnej rezervy presunutú množstvo 5 922 086 kg a zablokovaných 67 332 kg.



Na základe žiadosti boli z národnej rezervy pridelené nové kvóty 4 začínajúcim výrobcom s celkovým množstvom 160 000 kg.

Zvýšenie individuálnych kvót z národnej rezervy požadovalo 250 výrobcov v množstve celkom 46 198 188 kg. PPA z národnej rezervy rozdelila výrobcom spolu 12 011 534 kg. IRM bolo zvýšené u všetkých žiadateľov rovnako a to o 26 % z požadovaného množstva. V národnej rezerve po pridelení a zvýšení mliečnych kvót zostalo množstvo 639 071 kg dodávkového kvóty a 1 406 228 kg kvóty priameho predaja.

Ing. Z. Nouzovská, riaditeľka SMZ, informovala o návrhu projektu na podporu spotreby mlieka na Slovensku, predloženom EK.

„Propagačný a informačný program na podporu spotreby mlieka a mliečnych výrobkov na Slovensku“ definuje 2 základné ciele: pozastavenie poklesu a postupné zvýšenie spotreby tekutého mlieka a mliečnych výrobkov na Slovensku a zvýšenie informovanosti cieľových skupín o potrebe konzumácie mlieka a mliečnych výrobkov ako zdravých komponentov ľudskej výživy. V projekte je naplánovaný celý rad komplexných reklamných

a marketingových aktivít, smerovaných na komunikáciu s cieľovými skupinami. Dohľad nad odborným obsahom programu budú mať viaceré pracovné skupiny, v ktorých budú mať zastúpenie odborníci z príslušných inštitúcií a organizácií, ktoré sú zainteresované do predmetnej problematiky pracovnej skupiny. Program v prípade schválenia bude realizovať reklamná agentúra JANDL s. r. o., ktorá bola vybraná verejným výberovým konaním.

Celková výška rozpočtu 3 ročného projektu plánovaného na obdobie január 2009 – december 2011 je 133,09 mil. Sk bez DPH. SMZ a SZPM v návrhu projektu žiadajú Európsku komisiu o financovanie vo výške 50 % finančného objemu projektu, čo predstavuje objem 66,55 mil. Sk bez

DPH a o financovanie členským štátom prostredníctvom MP SR v objeme 30 %, čo predstavuje 39,93 mil. Sk bez DPH. SMZ a SZPM ako predkladajúce organizácie musia zabezpečiť financovanie 20 % rozpočtu projektu, čo predstavuje 26,62 mil. Sk bez DPH. Na zabezpečenie financovania svojho podielu v projekte zriadili zväzy v zmysle ustanovenia § 29 a nasl. zákona č. 40/1964 Zb. Občianskeho zákonníka v znení neskorších predpisov tzv. Mliečny fond.

Odvetvová dohoda medzi SMZ a SZPM ustanovuje od 1. januára 2008 pre všetkých výrobcov a nákupcov mlieka povinnosť platiť poplatok na podporu spotreby a odbytu mlieka a mliečnych výrobkov a jeho sadzba bola určená rovnako pre výrobcov aj nákupcov na 0,01 Sk za každý kilogram predaného, respektíve nakúpeného mlieka. Združené poplatky od výrobcov a nákupcov mlieka budú súčasťou Mliečného fondu. Očakáva sa, že príjmy Mliečného fondu dosiahnu asi 19 miliónov Sk ročne.

SMZ a SZPM dostali predložený návrh z Európskej komisie už späť na zapracovanie pripomienok k návrhu.

PPA - OŽK a ATIS

<p>Vydavateľ: PPA – ATIS Dobrovičova 12 815 26 Bratislava</p> <p>ISSN1336-4391</p>	<p>Redakcia: Ing. Katarína Prachárová Ing. Tesfu Weldesenbet, PhD. e-mail: Katarina.Pracharova@apa.sk Tel.: 02/575 13 197 Tesfu.Weldesensbet@apa.sk Tel.: 02/575 13 198</p>	<p>©Rozmnožovanie a využívanie informácií je možné len po písomnej dohode s ATIS.</p> <p>Všetky trhové informácie sú spracované s najväčšou starostlivosťou. Informácie obsiahnuté v tomto materiáli sa zakladajú na informačných zdrojoch, o ktorých sme presvedčení, že sú hodnoverné. Za správnosť a úplnosť uvádzaných informácií sa PPA – ATIS nezaručuje, ako aj nezodpovedá za žiadne škody vzniknuté na základe ich využívania.</p>
---	---	---