

Vydavateľ: PPA – ATIS  
Dobrovičova 12  
815 26 Bratislava

Telefón: 02/53 417 419  
Fax: 02/53 418 151  
e-mail: [atis@apa.sk](mailto:atis@apa.sk)

### ATIS na INTERNETE

<http://www.apa.sk>

### V tomto čísle:

1.	- Posilnili ceny jatočného dobytká
2.	- Nákupné ceny jatočného dobytká – klasifikácia SEUROP
5.	- Nákupné ceny jatočných ošípaných – klasifikácia SEUROP
7.	- Prehľad nákupu ošípaných v SR za 34. týždeň - Prehľad nákupu hovädzieho dobytká v SR za 34. týždeň
8.	- Odbytové ceny spracovateľov mäsa a mäsových výrobkov
11.	- Vývoj odbytových cien mäsa a mäsových výrobkov
12.	- Nákupné ceny dobytká a ošípaných od producentov v ČR
13.	- Priemerné odbytové ceny vybraných druhov mäsa a výrobkov v ČR
14.	- Prehľad nákupných cien jatočných zvierat v EÚ
16.	- Producentské ceny jatočných zvierat v Srbsku - TALINA Holding predáva projekt farmy ošípaných v Rusku - Prudký nárast exportu ošípaných z EÚ v I. polroku 2011
17.	- Nespokojnosť s dojacimi robotmi
18.	- Zahraniečny obchod ČR
19.	- Grafy

### Vývoj priemerných NC:

Býky A E - P	↗
Kravy E - P	↗
Jalovice E - P	↑
Ošípané E	↘
Ošípané S - P	↘

## Posilnili ceny jatočného dobytká

### Jatočný hovädzí dobytok

Počas 34. týždňa 2011 sa na trhu s jatočným dobytkom zvýšil nákup jatočných kráv (+6,9 %). Výrazne sa zvýšil aj nákup jatočných jalovic a býkov starších ako dva roky. Podľa respondentov PPA - ATIS klesol nákup len pri jatočných býkoch mladších ako dva roky (-31,6 %).

Nákupná cena mladých **jatočných býkov** v 34. týždni posilnila pri býkoch triedy P (+12,8 %), čo spôsobilo nárast priemernej nákupnej ceny mladých býkov spolu (+4,4 %), ich cena stúpila z 3,02 €/kg na 3,15 €/kg (1,73 €/kg ž. hm.). Oproti rovnakému obdobiu minulého roka bola ich cena vyššia až o 18,1 %. Nákupná cena mladých býkov bola v 34. týždni tretia najvyššia v tomto roku, najvyššia cena bola zatiaľ v 13. týždni 2011 (3,23 €/kg j. hm.). V porovnaní s päťročným priemerom bola nákupná cena mladých jatočných býkov o 12,1 % nad jeho úroveň.

Priemerná nákupná cena jatočných kráv sa zvýšila (+3,8 %) a dosiahla v 34. týždni 1,56 €/kg j. hm. (0,80 €/kg ž. hm.). Najvýraznejšie vzrástla cena v triede R (+3,6 %). Nepatrne stúpila aj v triede P (+0,1 %). Nákupná cena kráv bola v sledovanom týždni o 9,3 % pod úroveň minulého roka a oproti päťročnému priemeru zaostávala o 14,9 %.

Priemerná nákupná cena **jatočných jalovic** spolu oproti 32. týždňu skočila (+19,6 %) na úroveň 2,10 €/kg j. hm. (1,08 €/kg ž. hm.). V porovnaní s rovnakým obdobím minulého roka bola cena vyššia o 3,2 %, ale pod päťročným priemerom o 1,3 %.

V najbližšom období očakávame, že sa cena jatočného hovädzieho dobytká stabilizuje.

### Jatočné ošípané

V 34. týždni respondenti PPA-ATIS nakúpili v porovnaní s 32. týždňom 2011 o 1,7 % menej **jatočných ošípaných** spolu a medziročný pokles nákupu prekročil 55 % (-55,7 %).

Priemerná cena ošípaných oslabila v triedach s najvyšším podielom mäsa S (-0,8 %) a E (-1,1 %), tieto dve triedy tvorili až 86,6 % z celkového nákupu jatočných ošípaných. Priemerná nákupná cena jatočných ošípaných za triedy S až P spolu sa znížila o 0,8 % na 1,61 €/kg jatočnej hmotnosti (1,28 €/kg ž. hm.).

Nákupná cena jatočných ošípaných za triedy S až P spolu bola v 34. týždni nad úroveň minulého roka (+6,8 %), ale o 5,8 % pod päťročným priemerom.

Predpokladáme, že nákupná cena jatočných ošípaných bude v najbližšom období stabilná, prípadne mierne klesne.

## Nákupné ceny jatočného dobytku – klasifikácia SEUROP

Ceny za 34. týždeň sa zisťovali v dňoch 30. 8. - 31. 8. 2011

Ceny sú za kg jat. hm. bez DPH

Názov produktu	SKZ	SKS	SKV	SR 34. týždeň	SR 32. týždeň	34./32. týždeň	34. týž. 11/10	Prepočet na ž. hm.	
	€/kg					%			
Býky A R 2	Počet	-	*1	*1	*1	9		x	
	Priem. živá hm. *2					581,1		x	
	Min. cena					2,91			
	Max. cena					3,46			
	<b>Priemer. cena</b>					<b>3,15</b>			
	Priem. očkak. cena					3,15		x	
Býky A R 1 - 5	Počet	-	*1	*1	*1	10		x	
	Priem. živá hm. *2					592,1		x	
	Min. cena					2,79			
	Max. cena					3,46			
	<b>Priemer. cena</b>					<b>3,11</b>			
	Priem. očkak. cena					3,11		x	
Býky A O 2	Počet	31	*1	*1	40	72	-44,4	-20,0	x
	Priem. živá hm. *2	581,1			563,3	575,8	-2,2	1,3	x
	Min. cena	2,73			2,73	2,73		19,2	1,50
	Max. cena	3,09			3,46	3,40	1,8	17,3	1,90
	<b>Priemer. cena</b>	<b>2,99</b>			<b>3,03</b>	<b>3,05</b>	<b>-0,4</b>	<b>12,1</b>	<b>1,67</b>
	Priem. očkak. cena	2,99			3,03	3,05	0,1	x	1,67
Býky A O 1 - 5	Počet	35	-	*1	43	79	-45,6	-45,6	x
	Priem. živá hm. *2	574,9			560,4	574,6	-2,5	3,9	x
	Min. cena	2,73			2,73	2,66	2,6	19,2	1,50
	Max. cena	3,09			3,17	3,40	-6,8	7,8	1,74
	<b>Priemer. cena</b>	<b>2,98</b>			<b>3,01</b>	<b>3,03</b>	<b>-0,5</b>	<b>12,4</b>	<b>1,65</b>
	Priem. očkak. cena	2,98			3,01	3,03	0,1	x	1,66
Býky A P 1 - 5	Počet	*1	*1	-	6	9	-33,3	-66,7	x
	Priem. živá hm. *2				348,8	430,1	-18,9	-24,3	x
	Min. cena				2,73	2,70	1,1	41,5	1,50
	Max. cena				3,46	2,79	24,0	27,2	1,90
	<b>Priemer. cena</b>				<b>3,10</b>	<b>2,75</b>	<b>12,8</b>	<b>25,0</b>	<b>1,71</b>
	Priem. očkak. cena				3,11	2,75	0,2	x	1,71
Býky A E - P *3	Počet	40	*1	*1	67	98	-31,6	-47,2	x
	Priem. živá hm. *2	541,8			566,1	563,1	0,5	3,6	x
	Min. cena	2,73			2,73	2,70	1,1	19,2	1,50
	Max. cena	3,09			3,46	3,42	1,2	17,7	1,90
	<b>Priemer. cena</b>	<b>2,98</b>			<b>3,15</b>	<b>3,02</b>	<b>4,4</b>	<b>18,1</b>	<b>1,73</b>
	Priem. očkak. cena	2,98			3,15	3,02	0,1	x	1,73
Býky B E - P *3	Počet	32	*1	8	50	20	150,0	-20,6	x
	Priem. živá hm. *2	575,1		550,8	583,0	603,5	-3,4	-0,2	x
	Min. cena	2,81		2,00	2,00	2,00		-18,0	1,10
	Max. cena	3,07		3,07	3,28	2,98	10,1	13,5	1,80
	<b>Priemer. cena</b>	<b>2,93</b>		<b>2,66</b>	<b>2,96</b>	<b>2,88</b>	<b>3,1</b>	<b>12,2</b>	<b>1,63</b>
	Priem. očkak. cena	2,93		2,64	2,96	2,87	-0,1	x	1,63

Oblasti trhu: SKZ - západoslovenská oblasť (Bratislavský, Trnavský, Trenčiansky a Nitriansky kraj), SKS - stredoslovenská oblasť (Žilinský a Banskobystrický kraj), SKV - východoslovenská oblasť (Prešovský a Košický kraj).

**Orientačné prepočítavacie koeficienty: býky 1,82; jalovice a kravy 1,94.**

Vysvetlivky: \*1 - Neuvedené (menej ako 3 údaje), \*2 - Priemerná živá hmotnosť = kg ž. hm./ks, \*3 - Minimálne a maximálne ceny za kategóriu zvierat spolu sú minimálne a maximálne nákupné ceny zistené za kategóriu spolu, nie minimálne a maximálne ceny zistené za jednotlivé akostné triedy.

Vývoj priemernej očakávanej ceny je rozdiel priemernej očakávanej ceny a ceny zistenej v aktuálnom týždni. Vývoj ostatných ukazovateľov je rozdiel medzi hodnotou v aktuálnom týždni a hodnotou zistenou pred týždňom.

## Nákupné ceny jatočného dobytká – klasifikácia SEUROP

Ceny za 34. týždeň sa zisťovali v dňoch 30. 8. - 31. 8. 2011

Ceny sú za kg jat. hm. bez DPH

Názov produktu		SKZ	SKS	SKV	SR 34. týždeň	SR 32. týždeň	34./32. týždeň	34. týž. 11/10	Prepočet na ž. hm.
		€/kg						%	
Kravy D R 2	Počet	*1	-	*1	6	13	-53,9	-25,0	x
	Priem. živá hm. *2				595,9	473,2	25,9	-10,9	x
	Min. cena				1,75	1,16	50,9		0,90
	Max. cena				2,23	2,28	-2,2	2,8	1,15
	<b>Priemer. cena</b>				<b>2,14</b>	<b>2,05</b>	<b>4,6</b>	<b>16,4</b>	<b>1,10</b>
	Priem. očk. cena				2,14	2,05		x	1,10
Kravy D R 1 - 5	Počet	*1	*1	*1	26	15	73,3	85,7	x
	Priem. živá hm. *2				673,8	489,7	37,6	2,5	x
	Min. cena				1,35	1,16	16,4	-22,9	0,70
	Max. cena				2,23	2,28	-2,2	4,2	1,15
	<b>Priemer. cena</b>				<b>2,13</b>	<b>2,05</b>	<b>3,6</b>	<b>8,9</b>	<b>1,10</b>
	Priem. očk. cena				2,13	2,05	0,0	x	1,10
Kravy D O 2	Počet	28	*1	-	30	29	3,5	-23,1	x
	Priem. živá hm. *2	597,4			590,8	535,8	10,3	5,7	x
	Min. cena	1,35			1,35	1,35		-0,7	0,70
	Max. cena	2,23			2,23	2,00	11,5	12,6	1,15
	<b>Priemer. cena</b>	<b>1,42</b>			<b>1,44</b>	<b>1,65</b>	<b>-12,6</b>	<b>-19,4</b>	<b>0,74</b>
	Priem. očk. cena	1,42			1,44	1,65		x	0,74
Kravy D O 3	Počet	*1	*1	-	*1	3	-	-	x
	Priem. živá hm. *2					551,9			x
	Min. cena					1,55			
	Max. cena					2,00			
	<b>Priemer. cena</b>					<b>1,83</b>			
	Priem. očk. cena					1,83		x	
Kravy D O 1 - 5	Počet	30	*1	-	33	34	-2,9	-43,1	x
	Priem. živá hm. *2	593,3			587,9	539,4	9,0	3,1	x
	Min. cena	1,35			1,35	0,64	110,9	-7,5	0,70
	Max. cena	2,23			2,23	2,00	11,5	11,0	1,15
	<b>Priemer. cena</b>	<b>1,47</b>			<b>1,5</b>	<b>1,65</b>	<b>-9,0</b>	<b>-19,1</b>	<b>0,77</b>
	Priem. očk. cena	1,47			1,5	1,65		x	0,77
Kravy D P 1	Počet	53	*1	*1	57	41	39,0	-42,4	x
	Priem. živá hm. *2	384,8			383,2	367,0	4,4	-2,9	x
	Min. cena	0,64			0,64	1,3	-50,8	-34,0	0,33
	Max. cena	1,40			1,40	1,57	-10,7	-22,1	0,72
	<b>Priemer. cena</b>	<b>1,34</b>			<b>1,34</b>	<b>1,37</b>	<b>-2,0</b>	<b>-19,0</b>	<b>0,69</b>
	Priem. očk. cena	1,34			1,34	1,37		x	0,69
Kravy D P 2	Počet	31	*1	*1	38	53	-28,3	-33,3	x
	Priem. živá hm. *2	480,0			461,4	468,6	-1,5	5,1	x
	Min. cena	1,25			0,97	0,97		-5,8	0,50
	Max. cena	1,94			1,94	1,55	25,2	7,8	1,00
	<b>Priemer. cena</b>	<b>1,36</b>			<b>1,34</b>	<b>1,33</b>	<b>0,4</b>	<b>-16,0</b>	<b>0,69</b>
	Priem. očk. cena	1,36			1,34	1,33	0,0	x	0,69
Kravy D P 1 - 5	Počet	84	*1	*1	95	95		-40,3	x
	Priem. živá hm. *2	419,9			414,4	424,1	-2,3	0,5	x
	Min. cena	0,64			0,64	0,45	42,2	-37,3	0,33
	Max. cena	1,94			1,94	1,57	23,6	7,8	1,00
	<b>Priemer. cena</b>	<b>1,35</b>			<b>1,34</b>	<b>1,33</b>	<b>0,1</b>	<b>-17,4</b>	<b>0,69</b>
	Priem. očk. cena	1,35			1,34	1,33	0,0	x	0,69
Kravy D E – P *3	Počet	135	8	*1	154	144	6,9	-33,3	x
	Priem. živá hm. *2	498,4	432,6		495,4	458,1	8,1	6,1	x
	Min. cena	0,64	1,12		0,64	0,64		-45,8	0,33
	Max. cena	2,23	2		2,23	2,28	-2,2	15,0	1,15
	<b>Priemer. cena</b>	<b>1,57</b>	<b>1,42</b>		<b>1,56</b>	<b>1,50</b>	<b>3,8</b>	<b>-9,3</b>	<b>0,80</b>
	Priem. očk. cena	1,57	1,42		1,56	1,50	0,0	x	0,80

Oblasti trhu: SKZ - západoslovenská oblasť (Bratislavský, Trnavský, Trenčiansky a Nitriansky kraj), SKS - stredoslovenská oblasť (Žilinský a Banskobystrický kraj), SKV - východoslovenská oblasť (Prešovský a Košický kraj).

**Orientačné prepočítavacie koeficienty: býky 1,82; jalovice a kravy 1,94.**

Vysvetlivky: \*1 - Neuvedené (menej ako 3 údaje), \*2 - Priemerná živá hmotnosť = kg ž. hm./ks, \*3 - Minimálne a maximálne ceny za kategóriu zvierat spolu sú minimálne a maximálne nákupné ceny zistené za kategóriu spolu, nie minimálne a maximálne ceny zistené za jednotlivé akostné triedy.

Vývoj priemernej očakávanej ceny je rozdiel priemernej očakávanej ceny a ceny zistenej v aktuálnom týždni. Vývoj ostatných ukazovateľov je rozdiel medzi hodnotou v aktuálnom týždni a hodnotou zistenou pred týždňom.

## Nákupné ceny jatočného dobytku – klasifikácia SEUROP

Ceny za 34. týždeň sa zisťovali v dňoch 30. 8. - 31. 8. 2011

Ceny sú za kg jat. hm. bez DPH

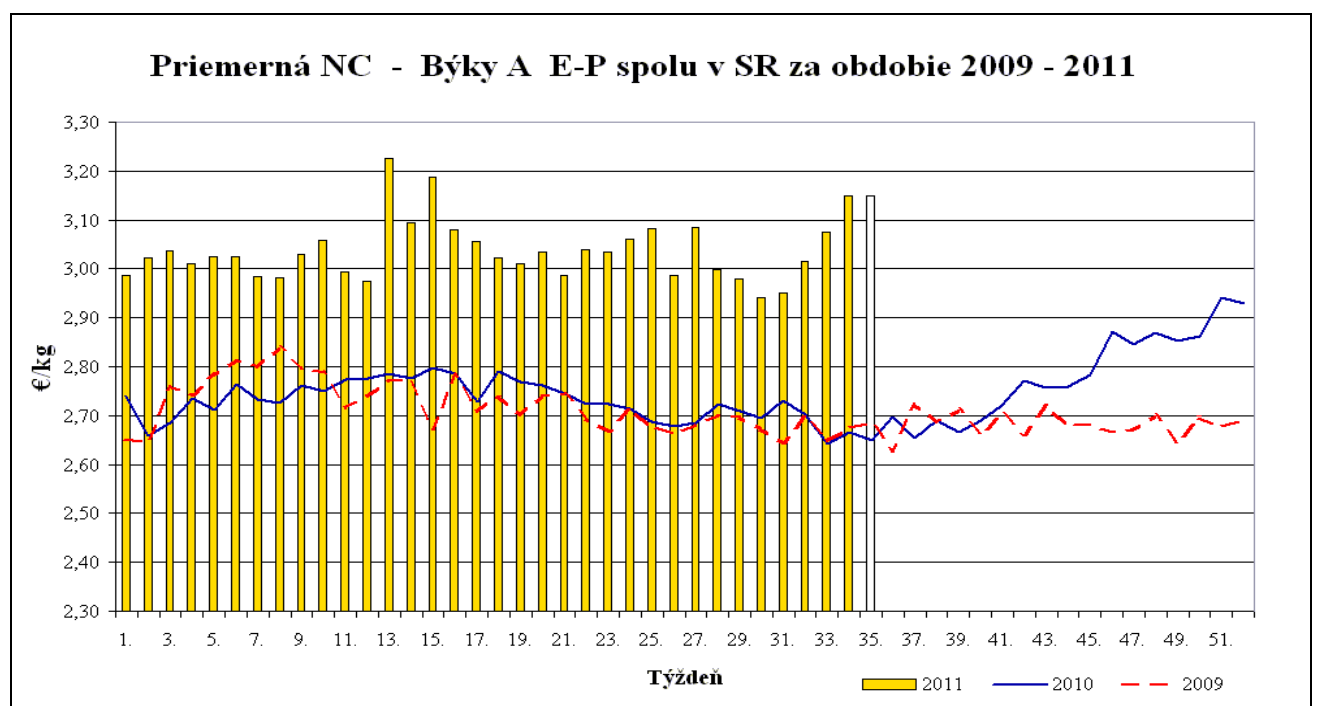
Názov produktu		SKZ	SKS	SKV	SR 34. týždeň	SR 32. týždeň	34./32. týždeň	34. týž. 11/10	Prepočet na ž. hm.
		€/kg						%	
Jalovice O 3	Počet	*1	-	-	*1	-			x
	Priem. živá hm. *2								x
	Min. cena								
	Max. cena								
	<b>Priemer. cena</b>								
	Priem. očk. cena							x	
Jalovice O 1 - 5	Počet	13	-	-	13	*1	-	-43,5	x
	Priem. živá hm. *2	510,4			510,4			-1,6	x
	Min. cena	1,94			1,94			-0,7	1,00
	Max. cena	2,33			2,33			14,2	1,20
	<b>Priemer. cena</b>	<b>2,11</b>			<b>2,11</b>			<b>4,1</b>	<b>1,09</b>
	Priem. očk. cena	2,11			2,11			x	1,09
Jalovice P 1 - 5	Počet	*1	*1	-	4	*1	-	-63,6	x
	Priem. živá hm. *2				384,1			6,3	x
	Min. cena				1,44			14,0	0,74
	Max. cena				2,33			-9,7	1,20
	<b>Priemer. cena</b>				<b>1,86</b>			<b>-6,2</b>	<b>0,96</b>
	Priem. očk. cena				1,86			x	0,96
Jalovice E - P *3	Počet	20	*1	-	22	6	266,7	-43,6	x
	Priem. živá hm. *2	511,5			494,5	319,8	54,6	1,5	x
	Min. cena	1,94			1,94	1,51	28,8	3,2	1,00
	Max. cena	2,33			2,33	2,23	4,5	-9,7	1,20
	<b>Priemer. cena</b>	<b>2,09</b>			<b>2,10</b>	<b>1,76</b>	<b>19,6</b>	<b>3,2</b>	<b>1,08</b>
	Priem. očk. cena	2,10			2,10	1,76	0,1	x	1,09

Oblasti trhu: SKZ - západoslovenská oblasť (Bratislavský, Trnavský, Trenčiansky a Nitriansky kraj), SKS - stredoslovenská oblasť (Žilinský a Banskobystrický kraj), SKV - východoslovenská oblasť (Prešovský a Košický kraj).

**Orientačné prepočítavacie koeficienty: býky 1,82; jalovice a kravy 1,94.**

Vysvetlivky: \*1 - Neuvedené (menej ako 3 údaje), \*2 - Priemerná živá hmotnosť = kg ž. hm./ks, \*3 - Minimálne a maximálne ceny za kategóriu zvierat spolu sú minimálne a maximálne nákupné ceny zistené za kategóriu spolu, nie minimálne a maximálne ceny zistené za jednotlivé akostné triedy.

Vývoj priemernej očakávanej ceny je rozdiel priemernej očakávanej ceny a ceny zistenej v aktuálnom týždni. Vývoj ostatných ukazovateľov je rozdiel medzi hodnotou v aktuálnom týždni a hodnotou zistenou pred týždňom.



Zdroj: PPA - ATIS

**Nákupné ceny jatočných ošípaných – klasifikácia SEUROP**

Ceny za 34. týždeň sa zisťovali v dňoch 30. 8. - 31. 8. 2011

Ceny sú za kg jat. hm. bez DPH

Názov produktu		SKZ	SKS	SKV	SR 34. týždeň	SR 32. týždeň	34./32. týždeň	34. týž. 11/10	Prepočet na ž. hm.
		€/kg				%			
Jatočné ošípané S	Počet	1 395	*1	*1	2 081	2 406	-13,5	-59,1	x
	Priem. živá hm. *2	108,5			105,8	107,7	-1,7	-4,9	x
	Pr. mäsiťosť *4	62,4			62,3	62,7	-0,5	0,1	x
	Min. cena	1,31			1,31	1,41	-7,1	1,6	1,04
	Max. cena	1,72			1,72	1,75	-1,7	10,3	1,37
	<b>Priemer. cena</b>	<b>1,61</b>			<b>1,62</b>	<b>1,63</b>	<b>-0,8</b>	<b>6,8</b>	<b>1,28</b>
	Priem. očak. cena	1,62			1,62	1,63	0,1	x	1,28
Jatočné ošípané E	Počet	696	*1	*1	1 131	794	42,4	-56,7	x
	Priem. živá hm. *2	110,3			112,2	113,6	-1,3	0,8	x
	Pr. mäsiťosť *4	57,8			57,8	57,8	0,0	0,2	x
	Min. cena	1,38			1,38	1,40	-1,4	5,3	1,10
	Max. cena	1,70			1,70	1,72	-1,2	9,7	1,35
	<b>Priemer. cena</b>	<b>1,57</b>			<b>1,60</b>	<b>1,62</b>	<b>-1,1</b>	<b>6,7</b>	<b>1,27</b>
	Priem. očak. cena	1,58			1,60	1,62	0,1	x	1,27
Jatočné ošípané U	Počet	183	*1	*1	302	324	-6,8	-30,6	x
	Priem. živá hm. *2	111,7			115,3	115,4	-0,1	-1,9	x
	Pr. mäsiťosť *4	53,4			53,1	52,9	0,3	0,3	x
	Min. cena	1,34			1,34	1,31	2,3	8,9	1,06
	Max. cena	1,66			1,66	1,65	0,6	7,8	1,32
	<b>Priemer. cena</b>	<b>1,57</b>			<b>1,59</b>	<b>1,58</b>	<b>0,6</b>	<b>8,3</b>	<b>1,26</b>
	Priem. očak. cena	1,57			1,59	1,58	0,2	x	1,26
Jatočné ošípané R	Počet	35	*1	-	46	83	-44,6	-50,0	x
	Priem. živá hm. *2	113,6			118,6	122,6	-3,2	-2,4	x
	Pr. mäsiťosť *4	48,5			48,2	48,7	-1,0	-0,9	x
	Min. cena	1,49			1,49	1,53	-2,6	34,2	1,18
	Max. cena	1,66			1,66	1,65	0,6	9,9	1,32
	<b>Priemer. cena</b>	<b>1,62</b>			<b>1,62</b>	<b>1,60</b>	<b>1,2</b>	<b>11,9</b>	<b>1,29</b>
	Priem. očak. cena	1,63			1,63	1,61	0,4	x	1,29
Jatočné ošípané O	Počet	*1	-	-	*1	*1	-		x
	Priem. živá hm. *2								x
	Pr. mäsiťosť *4								x
	Min. cena								
	Max. cena								
	<b>Priemer. cena</b>								
	Priem. očak. cena							x	
Jatočné ošípané S – P *3	Počet	2 312	*1	*1	3 563	3 623	-1,7	-56,7	x
	Priem. živá hm. *2	109,4			108,8	110,1	-1,2	-2,6	x
	Pr. mäsiťosť *4	60			59,8	60,2	-0,6	-0,5	x
	Min. cena	1,35			1,35	1,38	-2,4	5,0	1,07
	Max. cena	1,66			1,68	1,66	0,9	8,1	1,33
	<b>Priemer. cena</b>	<b>1,60</b>			<b>1,61</b>	<b>1,62</b>	<b>-0,8</b>	<b>6,8</b>	<b>1,28</b>
	Priem. očak. cena	1,60			1,61	1,62	0,1	x	1,28

Oblasť trhu: SKZ - západoslovenská oblasť (Bratislavský, Trnavský, Trenčiansky a Nitriansky kraj), SKS - stredoslovenská oblasť (Žilinský a Banskobystrický kraj), SKV - východoslovenská oblasť (Prešovský a Košický kraj).

 Vysvetlivky: \*4 Priem. mäsiťosť = %, ostatné pozri str. 2. **Orientačný prepočítavací koeficient: ošípané 1,26.**

## Nákupné ceny jatočných ošípaných – klasifikácia SEUROP

Ceny za 34. týždeň sa zisťovali v dňoch 30. 8. - 31. 8. 2011

Ceny sú za kg jat. hm. bez DPH

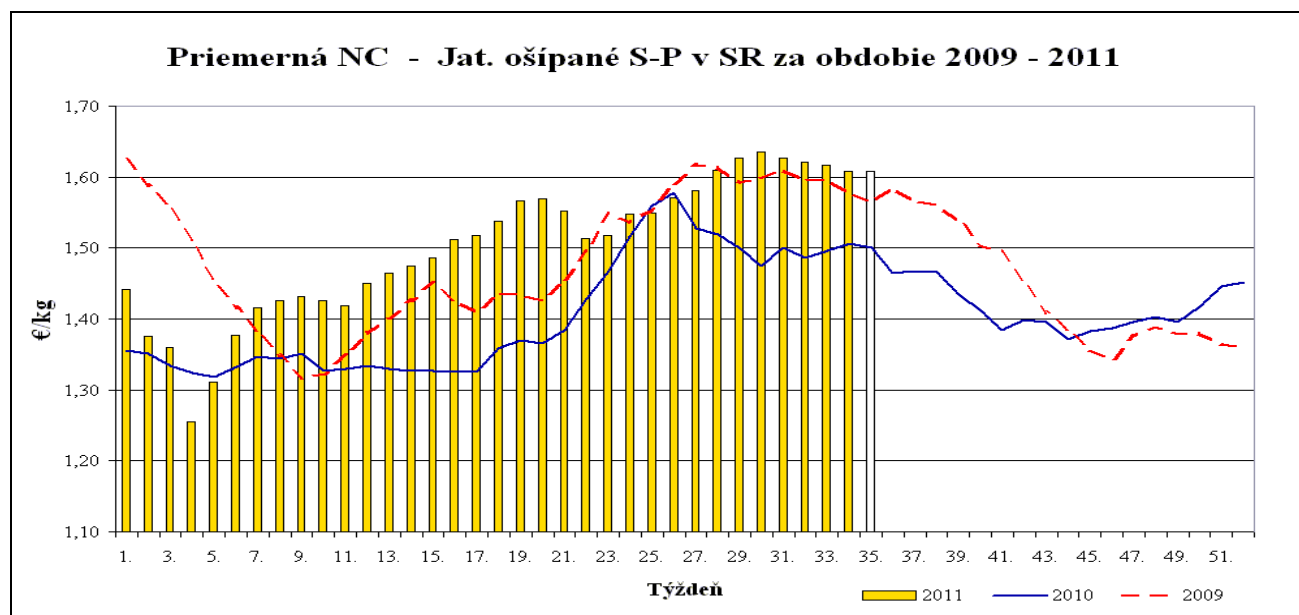
Názov produktu		SKZ	SKS	SKV	SR 34. týždeň	SR 32. týždeň	34./32. týždeň	34. týž. 11/10	Prepočet na ž. hm.
		€/kg				%			
Prasnice	Počet	36	-	*1	55	110	-50,0	52,8	x
	Priem. živá hm. *2	237,4			241,4	201,6	19,8	4,6	x
	Min. cena	0,94			0,82	0,88	-6,8	7,9	0,66
	Max. cena	1,13			1,13	1,10	2,7	1,8	0,90
	<b>Priemer. cena</b>	<b>1,09</b>			<b>1,00</b>	<b>1,08</b>	<b>-7,5</b>	<b>9,6</b>	<b>0,80</b>
	Priem. očk. cena	1,10			1,00	1,08	0,3	x	0,80
Jatočné ošípané ľahké	Počet	43	*1	*1	58	23	152,2	-3,3	x
	Priem. živá hm. *2	37,5			46	62,3	-26,3	-19,0	x
	Min. cena	0,84			0,84	0,81	3,7	15,1	0,67
	Max. cena	1,63			1,70	1,64	3,7	9,0	1,35
	<b>Priemer. cena</b>	<b>1,17</b>			<b>1,30</b>	<b>1,29</b>	<b>1,0</b>	<b>-0,1</b>	<b>1,03</b>
	Priem. očk. cena	1,17			1,30	1,29	0,3	x	1,03
Jatočné ošípané ťažké	Počet	*1	*1	*1	28	*1	-	-41,7	x
	Priem. živá hm. *2				166,9			6,5	x
	Min. cena				1,24			17,0	0,98
	Max. cena				1,64			8,6	1,30
	<b>Priemer. cena</b>				<b>1,35</b>			<b>2,5</b>	<b>1,07</b>
	Priem. očk. cena				1,35			x	1,07
Jatočné ošípané spolu	Počet	2 422	*1	*1	3 710	3 775	-1,7	-55,7	x
	Priem. živá hm. *2	110,7			110,3	112,6	-2,1	-1,6	x
	Min. cena	1,35			1,33	0,88	50,9	6,6	1,05
	Max. cena	1,66			1,68	1,66	1,0	8,2	1,33
	<b>Priemer. cena</b>	<b>1,57</b>			<b>1,58</b>	<b>1,59</b>	<b>-0,4</b>	<b>5,5</b>	<b>1,25</b>
	Priem. očk. cena	1,57			1,58	1,59	0,2	x	1,26

Oblasť trhu: SKZ - západoslovenská oblasť (Bratislavský, Trnavský, Trenčiansky a Nitriansky kraj), SKS - stredoslovenská oblasť (Žilinský a Banskobystrický kraj), SKV - východoslovenská oblasť (Prešovský a Košický kraj).

Vysvetlivky: \*3 Minimálne a maximálne ceny za kategóriu zvierat spolu sú minimálne a maximálne nákupné ceny zistené za kategóriu spolu, nie minimálne a maximálne ceny zistené za jednotlivé akostné triedy.

**Orientačný prepočítavací koeficient: ošípané 1,26.**

Vývoj priemernej očakávanej ceny je rozdiel priemernej očakávanej ceny a ceny zistennej v aktuálnom týždni. Vývoj ostatných ukazovateľov je rozdiel medzi hodnotou v aktuálnom týždni a hodnotou zistenou pred týždňom.



Zdroj: PPA - ATIS

**Prehľad nákupu ošípaných v SR za 34. týždeň**

Akosť	Priemerná cena v mäse	Celkové množstvo	Celková hmotnosť	Priemerná mäsiťosť	Priemerná hmotnosť v mäse	Priemerná hmotnosť v živom	Zastúpenie v akostnej triede
	v €/kg	v ks	v kg	v %	v kg j. hm.	v kg ž. hm.	v %
S	1,62	2 081	174 723	62,3	84,0	105,8	56,1
E	1,60	1 131	100 672	57,8	89,0	112,2	30,5
U	1,59	302	27 646	53,1	91,5	115,3	8,1
R	1,62	46	4 332	48,2	94,2	118,6	1,2
O	*1	*1	*1	*1	*1	*1	*1
P	*1	*1	*1	*1	*1	*1	*1
L	1,30	58	2 116	52,6	36,5	46,0	1,6
T	1,35	28	3 710	56,2	132,5	166,9	0,8
Z	1,00	55	10 621	43,1	193,1	241,4	1,5
K	*1	*1	*1	*1	*1	*1	*1
H	-	-	-	-	-	-	-
S - K	1,58	3 710	324 681	59,2	87,5	-	100,0
S - T	1,60	3 649	313 488	59,7	85,9	-	98,4
S - P	1,61	3 563	307 662	59,8	86,3	-	96,0
S - U	1,61	3 514	303 042	60,0	86,2	-	94,7

**Prehľad nákupu hovädzieho dobytku v SR za 34. týždeň**

Druh	Akostná trieda	Priemerná cena v mäse	Celkové množstvo	Celková hmotnosť	Priemerná hmotnosť v mäse	Priemerná hmotnosť v živom	Zastúpenie v akostnej triede
		v €/kg	v ks	v kg	v kg j. hm.	v kg ž. hm.	v %
Teľatá	V	*1	*1	*1	*1	*1	*1
	Z	*1	*1	*1	*1	*1	*1
	Spolu	*1	*1	*1	*1	*1	*1
Býky A	U	-	-	-	-	-	-
	R	*1	*1	*1	*1	*1	*1
	O	3,01	43	13 240	307,9	560,4	64,2
	P	3,10	6	1 150	191,6	348,8	9,0
	Spolu	3,15	67	20 839	317,1	577,1	100,0
Býky B	R3	*1	*1	*1	*1	*1	*1
	Spolu	2,96	50	16 017	320,3	583,0	100,0
Kravy	U	-	-	-	-	-	-
	R	2,13	26	9 030	347,3	673,8	16,9
	O	1,50	33	10 000	303,0	587,9	21,4
	P	1,34	95	20 295	213,6	414,4	61,7
	Spolu	1,56	154	39 325	267,1	518,1	100,0
Jalovice	U	-	-	-	-	-	-
	R	*1	*1	*1	*1	*1	*1
	O	2,11	13	3 420	263,1	510,4	59,1
	P	1,86	4	792	198,0	384,1	18,2
	Spolu	2,10	22	5 608	257,9	500,3	100,0
Spolu HD		2,28	295	81 921	289,3	-	-

Zdroj: PPA – ATIS

Vysvetlivky - \*1 menej ako 3 údaje

**Odbytové ceny spracovateľov mäsa a mäsových výrobkov**

Ceny za 34. týždeň sa zisťovali v dňoch 30. 8. - 31. 8. 2011

Ceny sú za kg bez DPH

Názov produktu		SKZ	SKS	SKV	SR 34. týždeň	SR 32. týždeň	34./32. týždeň	34. týž. 11/10	
		€/kg				%			
mäso z býkov a jalovic	Hov. štvrť predná	Min. cena	2,49	*1	*1	2,49	2,49		
		Max. cena	3,65			3,65	3,56	2,5	3,7
		<b>Priemer. cena</b>	<b>3,04</b>			<b>3,03</b>	<b>2,97</b>	<b>2,1</b>	<b>9,6</b>
		Priem. očk. cena	3,04			3,04	2,98	0,0	x
	Hov. štvrť zadná	Min. cena	2,70	*1	*1	2,70	2,70		8,4
		Max. cena	4,40			4,40	4,40		3,5
		<b>Priemer. cena</b>	<b>3,53</b>			<b>3,47</b>	<b>3,50</b>	<b>-0,9</b>	<b>6,1</b>
		Priem. očk. cena	3,53			3,47	3,47	-0,1	x
	Hov. predné s kosťou	Min. cena	2,40	*1	2,07	2,07	2,29	-9,6	-2,4
		Max. cena	3,42		3,73	3,73	3,86	-3,4	17,3
		<b>Priemer. cena</b>	<b>2,85</b>		<b>3,40</b>	<b>2,87</b>	<b>2,89</b>	<b>-0,8</b>	<b>0,8</b>
		Priem. očk. cena	2,86		3,30	2,87	2,89	0,1	x
	Hov. predné bez kosti (nožina)	Min. cena	4,18	*1	3,79	3,79	4,08	-7,1	-7,3
		Max. cena	5,24		5,75	5,75	5,75		14,8
		<b>Priemer. cena</b>	<b>4,36</b>		<b>5,19</b>	<b>4,45</b>	<b>4,18</b>	<b>6,5</b>	<b>-1,9</b>
		Priem. očk. cena	4,38		5,19	4,47	4,17	0,4	x
	Hov. zadné zo stehna bez kosti (výsek. úpr.)	Min. cena	4,45	*1	5,99	4,45	4,70	-5,3	-10,6
		Max. cena	6,37		7,84	7,84	7,85	-0,1	18,6
		<b>Priemer. cena</b>	<b>5,55</b>		<b>7,17</b>	<b>5,80</b>	<b>5,73</b>	<b>1,2</b>	<b>1,7</b>
		Priem. očk. cena	5,56		7,13	5,80	5,71	0,0	x
Hov. sviečková (kuchynská úprava)	Min. cena	16,11	*1	18,00	16,11	16,90	-4,7	50,6	
	Max. cena	23,00		25,06	25,06	24,11	3,9	25,8	
	<b>Priemer. cena</b>	<b>21,35</b>		<b>19,97</b>	<b>20,78</b>	<b>21,36</b>	<b>-2,7</b>	<b>23,6</b>	
	Priem. očk. cena	21,36		19,98	20,79	21,37	0,0	x	
Hov. nízka roštenka bez kosti (výsek. úpr.)	Min. cena	6,11	*1	6,94	6,11	6,73	-9,2	20,5	
	Max. cena	14,17		9,93	14,17	13,86	2,2	63,6	
	<b>Priemer. cena</b>	<b>9,92</b>		<b>7,87</b>	<b>8,79</b>	<b>8,78</b>	<b>0,0</b>	<b>41,1</b>	
	Priem. očk. cena	9,91		7,97	8,83	8,81	0,5	x	
mäso z krávk	Hov. štvrť predná	Min. cena	*1	*1	*1	1,88	2,10	-10,5	7,4
		Max. cena				2,58	2,58		11,2
		<b>Priemer. cena</b>				<b>2,25</b>	<b>2,23</b>	<b>1,0</b>	<b>3,2</b>
		Priem. očk. cena				2,38	2,39	5,7	x
	Hov. štvrť zadná	Min. cena	*1	*1	*1	1,88	2,26	-16,8	7,4
		Max. cena				3,00	3,00		7,6
		<b>Priemer. cena</b>				<b>2,37</b>	<b>2,40</b>	<b>-1,2</b>	<b>7,2</b>
		Priem. očk. cena				2,35	2,37	-0,8	x
	Hov. predné s kosťou	Min. cena	1,99	*1	*1	1,99	2,02	-1,5	3,1
		Max. cena	2,29			3,22	2,96	8,7	1,3
		<b>Priemer. cena</b>	<b>2,26</b>			<b>2,69</b>	<b>2,33</b>	<b>15,2</b>	<b>19,0</b>
		Priem. očk. cena	2,28			2,64	2,32	-1,7	x
	Hov. predné bez kosti (nožina)	Min. cena	*1	*1	3,70	3,17	3,17		
		Max. cena			4,92	4,92	4,50	9,3	-8,9
		<b>Priemer. cena</b>			<b>4,59</b>	<b>4,39</b>	<b>4,07</b>	<b>7,9</b>	<b>8,4</b>
		Priem. očk. cena			4,40	4,23	4,09	-3,7	x
	Hov. zadné zo stehna bez kosti (výsek. úpr.)	Min. cena	3,90	*1	5,50	3,90	3,90		-6,0
		Max. cena	4,63		5,62	5,62	5,69	-1,2	-2,1
		<b>Priemer. cena</b>	<b>4,52</b>		<b>5,60</b>	<b>5,27</b>	<b>5,26</b>	<b>0,3</b>	<b>2,8</b>
		Priem. očk. cena	4,62		5,53	5,22	5,35	-0,9	x
Hov. sviečková (kuchynská úprava)	Min. cena	*1	*1	15,36	15,36	14,30	7,4	39,5	
	Max. cena			17,58	17,58	20,64	-14,8	-14,6	
	<b>Priemer. cena</b>			<b>16,45</b>	<b>16,66</b>	<b>17,72</b>	<b>-6,0</b>	<b>14,7</b>	
	Priem. očk. cena			16,54	16,16	17,73	-3,0	x	
Hov. nízka roštenka bez kosti (výsek. úpr.)	Min. cena	*1	*1	*1	5,64	5,55	1,6	13,5	
	Max. cena				6,84	6,94	-1,4	-8,8	
	<b>Priemer. cena</b>				<b>6,24</b>	<b>6,73</b>	<b>-7,4</b>	<b>8,8</b>	
	Priem. očk. cena				6,19	7,06	-0,7	x	

Oblasť trhu: SKZ - západoslovenská oblasť (Bratislavský, Trnavský, Trenčiansky a Nitriansky kraj), SKS - stredoslovenská oblasť (Žilinský a Banskobystrický kraj), SKV - východoslovenská oblasť (Prešovský a Košický kraj), \*1) Menej ako 3 údaje.



**Odbytové ceny spracovateľov mäsa a mäsových výrobkov**

Ceny za 34. týždeň sa zisťovali v dňoch 30. 8. - 31. 8. 2011

Ceny sú za kg bez DPH

Názov produktu	SKZ	SKS	SKV	SR 34. týždeň	SR 32. týždeň	34./32. týždeň	34. týž. 11/10
	€/kg					%	
Bravč. polovica, s hlavou, kožou, bez vnút. sadla	Min. cena	1,67	*1	*1	1,67	1,67	4,4
	Max. cena	1,92			2,21	2,12	0,8
	<b>Priemer. cena</b>	<b>1,81</b>			<b>1,81</b>	<b>1,82</b>	<b>-0,1</b>
	Priem. očk. cena	1,81			1,81	1,82	x
Bravč. polovica bez vnút. sadla, hlavy a prednej nožičky	Min. cena	*1	*1	-	1,92	1,87	2,7
	Max. cena				2,46	2,09	17,6
	<b>Priemer. cena</b>				<b>2,31</b>	<b>1,94</b>	<b>19,3</b>
	Priem. očk. cena				2,31	1,94	x
Bravč. stehno s kosťou a kolenom	Min. cena	*1	-	2,89	2,02	2,01	0,5
	Max. cena			3,65	3,65	3,65	6,7
	<b>Priemer. cena</b>			<b>3,00</b>	<b>2,85</b>	<b>2,66</b>	<b>7,5</b>
	Priem. očk. cena			3,02	2,87	2,67	x
Bravč. karé s kosťou	Min. cena	3,24	3,05	3,00	3,00	2,70	11,1
	Max. cena	3,92	3,46	3,59	3,92	3,87	1,3
	<b>Priemer. cena</b>	<b>3,31</b>	<b>3,27</b>	<b>3,36</b>	<b>3,33</b>	<b>3,29</b>	<b>1,2</b>
	Priem. očk. cena	3,32	3,25	3,43	3,36	3,34	x
Bravč. krkovička s kosťou	Min. cena	2,52	2,49	2,40	2,40	2,52	-4,8
	Max. cena	3,03	2,88	3,13	3,13	3,10	1,0
	<b>Priemer. cena</b>	<b>2,56</b>	<b>2,71</b>	<b>2,75</b>	<b>2,61</b>	<b>2,63</b>	<b>-0,7</b>
	Priem. očk. cena	2,57	2,72	2,76	2,62	2,62	x
Bravč. bôčik s kosťou	Min. cena	1,78	1,66	2,27	1,66	1,82	-8,9
	Max. cena	3,14	2,25	2,48	3,14	3,14	5,7
	<b>Priemer. cena</b>	<b>2,21</b>	<b>2,00</b>	<b>2,33</b>	<b>2,24</b>	<b>2,23</b>	<b>0,4</b>
	Priem. očk. cena	2,23	2,00	2,36	2,26	2,25	x
Br. stehno bez kosti (úpr. na rezne)	Min. cena	2,87	3,18	3,27	2,87	2,94	-2,4
	Max. cena	4,18	3,64	3,98	4,18	4,43	7,7
	<b>Priemer. cena</b>	<b>3,04</b>	<b>3,34</b>	<b>3,44</b>	<b>3,21</b>	<b>3,28</b>	<b>-2,2</b>
	Priem. očk. cena	3,05	3,34	3,39	3,20	3,26	x
Bravč. plece bez kosti	Min. cena	2,46	2,49	2,80	2,46	2,45	0,4
	Max. cena	3,56	2,99	3,10	3,56	3,58	6,3
	<b>Priemer. cena</b>	<b>2,49</b>	<b>2,76</b>	<b>2,99</b>	<b>2,58</b>	<b>2,60</b>	<b>-1,0</b>
	Priem. očk. cena	2,48	2,76	2,89	2,55	2,59	x
Špekáčky	Min. cena	1,59	1,71	1,53	1,53	1,59	-3,8
	Max. cena	2,61	2,01	2,45	2,61	2,60	10,1
	<b>Priemer. cena</b>	<b>1,98</b>	<b>1,95</b>	<b>1,97</b>	<b>1,97</b>	<b>2,05</b>	<b>-3,9</b>
	Priem. očk. cena	1,98	1,94	2,21	2,14	2,06	x
Párky obyčajné	Min. cena	1,16	1,44	1,29	1,16	1,14	1,8
	Max. cena	2,07	1,77	2,51	2,51	2,10	19,5
	<b>Priemer. cena</b>	<b>1,46</b>	<b>1,47</b>	<b>1,43</b>	<b>1,44</b>	<b>1,46</b>	<b>-1,1</b>
	Priem. očk. cena	1,45	1,47	1,49	1,48	1,48	x
Viedenské párky	Min. cena	2,22	2,46	2,26	2,22	2,16	2,8
	Max. cena	3,13	3,15	3,22	3,22	3,18	3,9
	<b>Priemer. cena</b>	<b>2,23</b>	<b>2,49</b>	<b>2,55</b>	<b>2,42</b>	<b>2,36</b>	<b>2,7</b>
	Priem. očk. cena	2,25	2,49	2,68	2,49	2,45	x
Bratislavské párky	Min. cena	1,47	1,99	2,09	1,47	1,39	5,8
	Max. cena	2,72	2,28	2,72	2,72	2,72	-8,1
	<b>Priemer. cena</b>	<b>1,74</b>	<b>2,25</b>	<b>2,34</b>	<b>2,05</b>	<b>2,00</b>	<b>2,4</b>
	Priem. očk. cena	1,73	2,25	2,35	2,04	2,01	x
Spišské párky	Min. cena	2,29	2,75	3,56	2,29	2,29	
	Max. cena	4,28	4,27	4,16	4,28	4,29	-0,2
	<b>Priemer. cena</b>	<b>2,93</b>	<b>3,87</b>	<b>3,95</b>	<b>3,58</b>	<b>3,46</b>	<b>3,4</b>
	Priem. očk. cena	2,93	3,87	3,92	3,56	3,63	x
Slovenská saláma	Min. cena	1,18	*1	-	1,18	1,22	-3,3
	Max. cena	1,74			1,74	1,78	4,8
	<b>Priemer. cena</b>	<b>1,22</b>			<b>1,33</b>	<b>1,35</b>	<b>-2,0</b>
	Priem. očk. cena	1,23			1,33	1,35	x

Oblasť trhu: SKZ – západoslovenská oblasť (Bratislavský, Trnavský, Trenčiansky a Nitriansky kraj), SKS – stredoslovenská oblasť (Žilinský a Banskobystrický kraj), SKV – východoslovenská oblasť (Prešovský a Košický kraj).

\*1) Menej ako 3 údaje

**Odbytové ceny spracovateľov mäsa a mäsových výrobkov**

Ceny za 34. týždeň sa zisťovali v dňoch 30. 8. - 31. 8. 2011

Ceny sú za kg bez DPH

Názov produktu	SKZ	SKS	SKV	SR 34. týždeň	SR 32. týždeň	34./32. týždeň	34. týž. 11/10	
	€/kg					%		
Šunková saláma	Min. cena	2,22	2,83	2,47	2,22	2,38	-6,7	1,8
	Max. cena	4,62	3,26	3,02	4,62	4,64	-0,4	10,3
	<b>Priemer. cena</b>	<b>2,83</b>	<b>3,11</b>	<b>2,89</b>	<b>2,92</b>	<b>2,94</b>	<b>-0,7</b>	<b>8,8</b>
	Priem. očak. cena	2,84	3,11	2,88	2,92	2,96	0,0	x
Inovecká trvanlivá saláma	Min. cena	2,45	2,71	*1	2,45	2,45		25,6
	Max. cena	3,72	3,33		3,72	3,73	-0,3	7,8
	<b>Priemer. cena</b>	<b>2,81</b>	<b>2,77</b>		<b>2,65</b>	<b>2,80</b>	<b>-5,3</b>	<b>-0,6</b>
	Priem. očak. cena	2,82	2,76		2,86	2,88	7,8	x
Čingovská saláma	Min. cena	2,45	*1	2,72	2,45	2,36	3,8	27,6
	Max. cena	3,77		3,10	3,77	3,74	0,8	7,7
	<b>Priemer. cena</b>	<b>2,55</b>		<b>2,94</b>	<b>2,83</b>	<b>2,85</b>	<b>-0,6</b>	<b>9,4</b>
	Priem. očak. cena	2,55		3,00	2,87	2,93	1,3	x
Saláma Nitran	Min. cena	3,33	4,40	2,90	2,90	3,06	-5,2	-11,6
	Max. cena	5,75	4,99	4,49	5,75	5,79	-0,7	0,5
	<b>Priemer. cena</b>	<b>3,38</b>	<b>4,40</b>	<b>4,42</b>	<b>4,01</b>	<b>3,97</b>	<b>1,0</b>	<b>-4,5</b>
	Priem. očak. cena	3,37	4,40	4,49	4,04	4,24	0,8	x
Oravská údená slanina	Min. cena	2,48	3,28	3,45	2,48	2,48		
	Max. cena	5,32	3,46	4,09	5,32	5,25	1,3	11,5
	<b>Priemer. cena</b>	<b>3,20</b>	<b>3,37</b>	<b>3,79</b>	<b>3,38</b>	<b>3,31</b>	<b>2,2</b>	<b>7,2</b>
	Priem. očak. cena	3,18	3,27	3,80	3,36	3,34	-0,8	x
Dusená šunka strojová	Min. cena	3,50	3,84	3,05	3,05	2,40	27,1	41,2
	Max. cena	5,11	4,08	3,87	5,11	5,14	-0,6	5,9
	<b>Priemer. cena</b>	<b>4,06</b>	<b>3,84</b>	<b>3,51</b>	<b>3,79</b>	<b>3,89</b>	<b>-2,5</b>	<b>19,3</b>
	Priem. očak. cena	4,06	3,84	3,64	3,81	3,96	0,6	x
Sur. výseková slanina chrbtová bez kože	Min. cena	1,00	0,79	*1	0,79	0,49	61,2	-17,7
	Max. cena	2,26	1,52		2,26	2,26		6,1
	<b>Priemer. cena</b>	<b>1,07</b>	<b>1,10</b>		<b>1,12</b>	<b>1,05</b>	<b>6,3</b>	<b>-3,1</b>
	Priem. očak. cena	1,08	1,10		1,12	1,05	0,5	x
Bravč. masť (kartón)	Min. cena	0,93	*1	*1	0,93	0,93		13,4
	Max. cena	1,60			2,30	1,66	38,5	9,5
	<b>Priemer. cena</b>	<b>1,04</b>			<b>1,10</b>	<b>1,11</b>	<b>-0,8</b>	<b>13,1</b>
	Priem. očak. cena	1,05			1,10	1,11	0,5	x
Bravč. masť 500 g balenie (cena za kg)	Min. cena	1,24	*1	*1	1,24	1,24		31,9
	Max. cena	2,12			2,12	2,27	-6,6	1,0
	<b>Priemer. cena</b>	<b>1,77</b>			<b>1,75</b>	<b>1,77</b>	<b>-0,7</b>	<b>21,0</b>
	Priem. očak. cena	1,78			1,76	1,77	0,5	x
Údená lahôdka z karé	Min. cena	*1	4,00	3,29	3,29	3,57	-7,8	-5,5
	Max. cena		5,01	4,75	5,55	5,55		0,7
	<b>Priemer. cena</b>		<b>4,33</b>	<b>4,42</b>	<b>4,02</b>	<b>3,95</b>	<b>1,9</b>	<b>3,1</b>
	Priem. očak. cena		4,32	4,46	4,04	3,95	0,5	x
Údené stehno bez kosti	Min. cena	2,82	*1	*1	2,82	2,92	-3,4	-7,5
	Max. cena	4,55			4,55	4,54	0,2	-5,7
	<b>Priemer. cena</b>	<b>2,87</b>			<b>3,05</b>	<b>2,98</b>	<b>2,4</b>	<b>-21,1</b>
	Priem. očak. cena	2,88			3,07	2,99	0,6	x
Údená rolka z pleca	Min. cena	*1	*1	*1	2,52	2,73	-7,7	1,6
	Max. cena				3,89	4,17	-6,7	0,3
	<b>Priemer. cena</b>				<b>2,79</b>	<b>2,81</b>	<b>-0,7</b>	<b>2,9</b>
	Priem. očak. cena				2,81	2,84	0,7	x
Údený bok	Min. cena	2,52	*1	*1	2,52	2,52		1,2
	Max. cena	3,88			3,88	3,95	-1,8	6,0
	<b>Priemer. cena</b>	<b>3,09</b>			<b>3,29</b>	<b>3,28</b>	<b>0,5</b>	<b>8,4</b>
	Priem. očak. cena	3,11			3,28	3,26	-0,4	x
Údená krkovička bez kosti	Min. cena	2,72	3,45	2,82	2,72	2,59	5,0	1,5
	Max. cena	4,81	3,47	4,51	4,81	4,81		4,3
	<b>Priemer. cena</b>	<b>2,86</b>	<b>3,45</b>	<b>3,18</b>	<b>3,01</b>	<b>2,74</b>	<b>10,0</b>	<b>2,4</b>
	Priem. očak. cena	2,86	3,44	3,20	3,02	2,84	0,3	x

Oblasť trhu: SKZ – západoslovenská oblasť (Bratislavský, Trnavský, Trenčiansky a Nitriansky kraj), SKS – stredoslovenská oblasť (Žilinský a Banskobystrický kraj), SKV – východoslovenská oblasť (Prešovský a Košický kraj).

\*1) Menej ako 3 údaje

## Vývoj odbytových cien mäsa a mäsových výrobkov

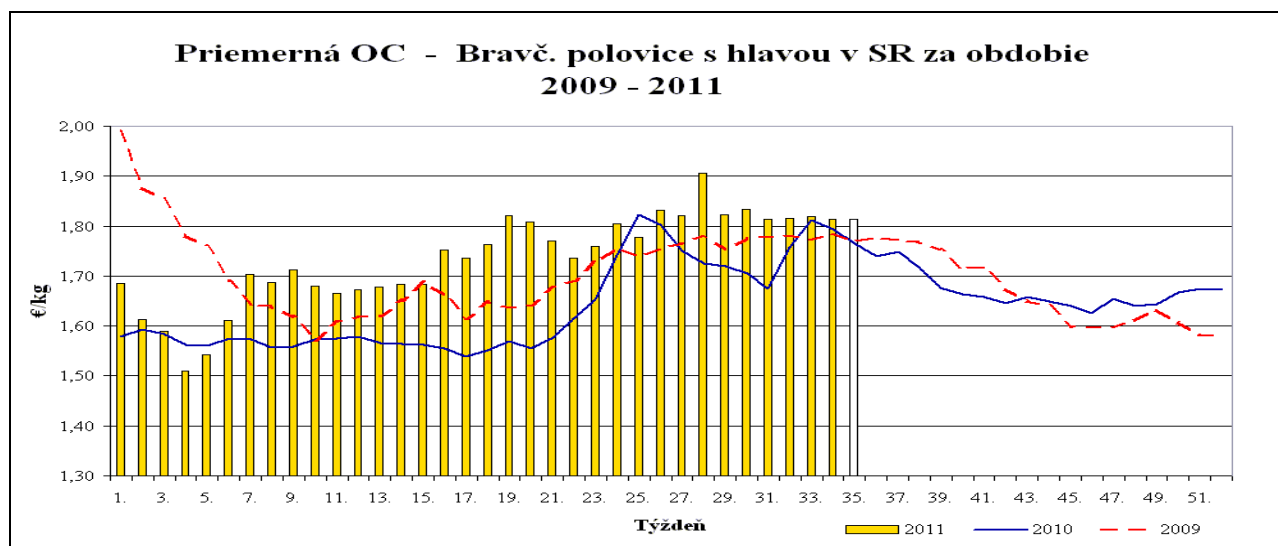
Počas 34. týždňa 2011 v porovnaní s 32. týždňom stúpla priemerná odbytová cena všetkých druhov mäsa a mäsových výrobkov. Najviac sa zvýšila cena údeného mäsa (+3,3 %). Nad hranicou 3-percentného zvýšenia bola ešte priemerná cena mäsa z kráv (+3,1 %) a bravčového mäsa (+ 3,1 %). Pri mäse z býkov sme zaznamenali 2,3-percentný nárast ceny a pri mäsových výrobkoch len o 0,1 %.

Podľa hlásení od respondentov PPA – ATIS klesol odbyt **mäsa z býkov** v 34. týždni 2011 v celom sortimente od 1,5 % (hovädzie predné mäso s kosťou) do 62,5 % (hovädzie predné mäso bez kosti, jeho cena stúpla o 6,5 % na 4,45 €/kg).

Medziročne vzrástla priemerná cena mäsa z býkov o 3,4 %. Pokles priemernej odbytovej ceny bol len pri hovädzom prednom mäse bez kosti (-1,9 %). Ostatné ceny posilnili od 0,8 % (hovädzie predné mäso s kosťou) až do 41,1 % (hovädzia nízka roštenka). Výrazný nárast ceny sme zaznamenali aj pri hovädzej sviečkovej (+23,6 %).

Pri **mäse z kráv** sa najvýraznejšie zvýšil odbyt hovädzej štvrťi zadnej (+37,7 %), jej cena oslabilo o 1,2 % (2,37 €/kg). Naopak, najviac klesol predaj hovädzej sviečkovej v kuchynskej úprave (-80,5 %, jej cena sa znížila o 6,0 % na 16,66 €/kg) a hovädzej nízkej roštenky (-72,4 %, jej cena oslabilo o 7,4 % na 6,24 €/kg).

V porovnaní s 34. týždňom minulého roka posilnili všetky odbytové ceny hovädzieho mäsa z kráv od 2,8 % (hovädzie zadné mäso zo stehna bez kosti) do 19,0 % (hovädzie predné mäso s kosťou), priemerná cena mäsa z kráv stúpla až o 6,4 %.



Zdroj: PPA - ATIS

Predaj **bravčového mäsa** najviac klesol v porovnaní s 32. týždňom 2011 pri bravčovom stehne s kosťou a kolenom (-27,4 %), ktorého priemerná cena sa zvýšila o 7,5 % na 2,85 €/kg. Naopak, najviac stúpol odbyt pri bravčových poloviciach bez hlavy (+208,1 %), ich cena vyskočila až o 19,3 %.

V porovnaní s rovnakým obdobím minulého roka stúpili priemerné odbytové ceny v celom sortimente od 1,1 % (bravčové polovice s hlavou) do 23,7 % (bravčové polovice bez hlavy). Priemerná cena bravčového mäsa medziročne posilnila o 8,3 %.

Predaj **mäsových výrobkov** sa najvýraznejšie znížil pri Spišských párkoch (-29,3 %). Najviac vzrástol predaj Inoveckej trvanlivej salámy (+80,5 %).

V porovnaní s 34. týždňom 2010 najviac oslabilo odbytová cena salámy Nitran (-4,5 %). Najvyššie nad úroveň rovnakého obdobia minulého roka bola odbytová cena Spišských párkov (+21,7 %). Priemerná cena mäsových výrobkov medziročne stúpla o 6,8 %.

Pri **údenom mäse** sa v porovnaní s 32. týždňom tohto roku znížil predaj v celom sortimente od 12,6 % (údený bok) do 75,8 % (údená rolka z pleca). Výrazný pokles predaja bol aj pri údennej krkovičke bez kosti (-63,1 %).

Medziročne klesla len cena údeného stehna bez kosti (-21,1 %). Najviac stúpla cena pri údenom boku (+8,4 %). Údené mäso v porovnaní s rovnakým obdobím minulého roka v priemere zdraželo o 2,8 %.

PPA - ATIS

## Nákupné ceny dobytka a ošípaných od producentů v ČR

Kč/kg j. hm. bez DPH

Druh	Trieda	34. týždeň 2011			32. týždeň 2011			Rozdiel ceny
		Cena	Priem. hm.*	Podiel**	Cena	Priem. hm.*	Podiel**	
Býky A	E	83,00	915	0,4	76,25	820	1,7	6,75
	U	79,53	747	17,8	77,30	771	20,6	2,23
	R	76,73	663	55,3	74,32	667	50,8	2,41
	O	72,48	573	23,9	72,34	569	24,4	0,14
	P	66,66	474	2,6	65,46	427	2,2	1,20
	Spolu	76,25	653	100,0	76,49	662	100,0	-0,24
Kravy D	E	-	-	-	-	-	-	-
	U	64,10	836	2,0	62,13	751	1,8	1,97
	R	62,84	668	31,6	63,18	670	30,6	-0,34
	O	56,70	550	39,6	56,61	553	39,6	0,09
	P	46,79	443	26,8	47,02	448	28,1	-0,23
	Spolu	57,13	564	100,0	56,99	563	100,0	0,14
Jalovice E	E	-	-	-	-	-	-	-
	U	66,60	556	0,8	65,31	641	4,4	1,29
	R	62,73	555	57,7	64,11	537	45,9	-1,38
	O	57,64	458	36,2	57,86	478	36,1	-0,22
	P	46,82	365	5,4	50,52	335	13,7	-3,70
	Spolu	60,50	510	100,0	60,73	493	100,0	-0,23
Ošípané	S	39,42	110	13,8	39,59	109	14,1	-0,17
	E	39,18	115	61,3	39,40	113	60,6	-0,22
	U	36,83	118	20,8	37,32	116	20,7	-0,49
	R	35,92	118	3,0	36,91	119	2,9	-0,99
	O	32,76	118	0,6	33,67	122	0,6	-0,91
	P	22,36	116	0,1	23,62	118	0,1	-1,26
	Spolu S - U	38,69	115	95,9	38,96	113	95,4	-0,27
	Spolu S - P	38,56	115	99,4	38,85	113	99,0	-0,29

 Zdroj: TIS<sup>CR</sup> SZIF

Kurz ECB k 15. 8. 2011 bol 1 EUR = 24,316 CZK a k 29. 8. 2011 bol 1 EUR = 24,123 CZK

Pozn.: \* - priemerná hmotnosť v kg živej hmotnosti, \*\* - podiel jednotlivých tried na celkovom nákupe v %.

## Vývoj nákupných cien jatočných zvierat v ČR

V 34. týždni 2011 oproti 32. týždňu nákupná cena jatočných býkov klesla o 0,3 % na 76,25 Kč/kg j. hm. (3,16 €/kg j. hm.), a to aj napriek tomu, že nákupná cena stúpla vo všetkých triedach. Pokles priemernej ceny bol spôsobený poklesom nákupu mladých býkov v triede E. Priemerná nákupná cena jatočných kráv spolu posilnila o 0,2 % na 57,13 Kč/kg j. hm. (2,37 €/kg j. hm.). Nákupná cena jatočných jalovic klesla o 0,4

percenta na úroveň 60,50 Kč/kg j. hm. (2,51 €/kg j. hm.).

Do tried S, E, U bolo zaradených 95,9 % jatočných ošípaných. Nákupná cena ošípaných oslabila v porovnaní s 32. týždňom v triede E o 0,6 % na 39,18 Kč/kg j. hm. (1,62 €/kg j. hm.). Priemerná nákupná cena jatočných ošípaných za triedy S až P spolu sa znížila o 0,7 % na 38,56 Kč/kg j. hm. (1,60 €/kg j. hm.).

PPA - ATIS

Priemerné odbytové ceny vybraných druhov mäsa a výrobkov v ČR *Kč/kg bez DPH*

Názov produktu	27. 8. 2010	13. 8. 2011	27. 8. 2011	27. 8./13. 8. 2011	27. 8. 2011/2010
				vývoj v %	
Hovädzia štvrť predná	74,71	75,67	77,35	2,2	3,5
Hovädzia štvrť zadná	93,79	91,66	92,63	1,1	-1,2
Hovädzie predné bez kosti	98,96	102,38	103,47	1,1	4,6
Hovädzie zadné bez kosti	127,42	129,96	134,28	3,3	5,4
Hovädzie predné s kost'ou	57,21	61,10	60,45	-1,1	5,7
Hovädzia sviečková	340,10	424,23	415,85	-2,0	22,3
Hovädzia nízka roštenka	167,78	176,13	175,46	-0,4	4,6
Bravčová polovica s hl. a sadlom	43,81	45,03	45,22	0,4	3,2
Bravčová polovica s hl. bez sadla	50,37	50,10	49,67	-0,9	-1,4
Bravčová polovica bez hlavy	51,75	52,35	52,76	0,8	2,0
Bravčový predok	49,90	51,28	51,36	0,2	2,9
Bravčové stehno s kost'ou	57,30	59,19	59,27	0,1	3,4
Bravčové karé	78,57	77,31	80,07	3,6	1,9
Bravčová krkovička	67,37	68,96	66,99	-2,9	-0,6
Bravčový bôčik	48,01	48,34	47,29	-2,2	-1,5
Bravčové stehno bez kosti	78,60	77,60	88,11	13,5	12,1
Bravčové plece bez kosti	66,07	72,97	72,26	-1,0	9,4
Špekáčky	55,06	54,88	58,09	5,8	5,5
Jemné párky	53,10	52,66	54,19	2,9	2,1
Párky obyčajné	39,65	41,97	42,26	0,7	6,6
Slovenská saláma	34,03	37,03	33,22	-10,3	-2,4
Gothajská saláma	39,97	41,59	41,52	-0,2	3,9
Šunková saláma	68,37	70,98	66,64	-6,1	-2,5
Turistická trvanlivá saláma	79,91	80,38	81,17	1,0	1,6
Vysočina	75,39	79,86	82,33	3,1	9,2
Selská saláma	73,05	77,46	74,96	-3,2	2,6
Poličan	107,63	105,10	105,24	0,1	-2,2
Debrecínska pečeň	101,97	93,64	96,35	2,9	-5,5
Anglická slanina	81,60	81,26	83,90	3,2	2,8
Lahôdková pečeňovka	60,74	58,00	58,14	0,2	-4,3
Údená rolka z pleca	74,03	79,48	77,90	-2,0	5,2
Dusená šunka	83,48	89,62	88,97	-0,7	6,6

 Zdroj: TIS<sup>ČR</sup> SZIF

Kurz ECB k 15. 8. 2011 bol 1 EUR = 24,316 CZK a k 29. 8. 2011 bol 1 EUR = 24,123 CZK

**Prehľad nákupných cien jatočných zvierat v EÚ**
*EUR/100 kg jat. hm. vychl.*

V týždni do:	Býky A (do 2 rokov) R3			Vývoj (%) 2011/2010	Býky B (nad 2 roky) R3			Vývoj (%) 2011/2010
	29. 8. 10	21. 7. 11	28. 8. 11		29. 8. 10	21. 7. 11	28. 8. 11	
Belgicko	257,310	273,350	<b>278,140</b>	8,1	-	-	-	-
Bulharsko	189,989	-	<b>295,623</b>	55,6	-	-	-	-
Česko	286,712	317,666	<b>317,135</b>	10,6	279,301	305,691	<b>306,087</b>	9,6
Dánsko	320,066	366,607	<b>365,919</b>	14,3	-	-	<b>241,351</b>	-
Nemecko	308,760	357,000	<b>363,120</b>	17,6	277,090	326,400	<b>325,380</b>	17,4
Estónsko	-	-	-	-	-	-	-	-
Grécko	413,600	433,780	<b>429,130</b>	3,8	-	-	-	-
Španielsko	317,396	335,731	<b>335,731</b>	5,8	-	-	-	-
Francúzsko	306,000	340,000	<b>342,000</b>	11,8	229,000	249,000	<b>251,000</b>	9,6
Írsko (voly R3)	302,910	349,480	<b>347,720</b>	14,8	238,690	297,520	<b>290,590</b>	21,7
Taliano	329,040	367,700	<b>376,400</b>	14,4	-	-	-	-
Cyprus	-	-	-	-	-	-	-	-
Lotyšsko	-	229,202	-	-	-	-	-	-
Litva	241,523	293,988	<b>290,712</b>	20,4	239,293	294,683	<b>286,107</b>	19,6
Luxembursko	316,830	332,320	<b>343,880</b>	8,5	-	-	-	-
Maďarsko	-	-	-	-	-	-	-	-
Malta	310,000	277,920	<b>277,920</b>	-10,3	-	-	-	-
Holandsko	261,340	306,070	<b>306,160</b>	17,2	-	-	-	-
Rakúsko	316,650	353,720	<b>358,010</b>	13,1	295,630	311,900	<b>327,680</b>	10,8
Poľsko	246,144	313,084	<b>317,465</b>	29,0	244,199	306,043	<b>312,429</b>	27,9
Portugalsko	337,200	336,000	<b>339,400</b>	0,7	-	243,200	<b>246,100</b>	-
Rumunsko	231,156	249,704	-	-	-	-	-	-
Slovensko	290,610	333,390	<b>335,750</b>	15,5	284,010	330,780	<b>331,020</b>	16,6
<b>Slovensko</b>	<b>274,120</b>	-	-	-	<b>280,870</b>	-	<b>321,240</b>	<b>14,4</b>
Fínsko	329,480	354,940	<b>359,980</b>	9,3	-	-	-	-
Švédsko	312,756	344,031	<b>345,866</b>	10,6	304,263	313,120	<b>313,229</b>	2,9
Veľká Británia	310,274	351,068	<b>350,237</b>	12,9	-	-	-	-
<b>EÚ**</b>	<b>312,082</b>	<b>346,872</b>	<b>350,099</b>	<b>12,2</b>	<b>261,246</b>	<b>300,360</b>	<b>301,781</b>	<b>15,5</b>

V týždni do:	Kravy O3			Vývoj (%) 2011/2010	Jalovice R3			Vývoj (%) 2011/2010
	29. 8. 10	21. 7. 11	28. 8. 11		29. 8. 10	21. 7. 11	28. 8. 11	
Belgicko	219,530	260,870	<b>264,170</b>	20,3	271,500	284,500	<b>285,000</b>	5,0
Bulharsko	-	217,573	<b>216,776</b>	-	-	-	-	-
Česko	206,434	232,692	<b>235,366</b>	14,0	242,847	268,084	<b>267,564</b>	10,2
Dánsko	252,535	295,058	<b>296,118</b>	17,3	310,936	346,203	<b>346,455</b>	11,4
Nemecko	239,090	306,000	<b>306,000</b>	28,0	294,150	334,560	<b>336,600</b>	14,4
Estónsko	175,057	205,770	<b>197,150</b>	12,6	-	-	-	-
Grécko	192,750	195,460	<b>204,010</b>	5,8	-	408,840	<b>390,960</b>	-
Španielsko	186,813	214,771	<b>214,771</b>	15,0	324,694	333,753	<b>333,753</b>	2,8
Francúzsko	269,000	308,000	<b>309,000</b>	14,9	324,000	345,000	<b>347,000</b>	7,1
Írsko	248,010	292,470	<b>292,790</b>	18,1	306,770	354,560	<b>355,140</b>	15,8
Taliano	228,210	272,380	<b>269,320</b>	18,0	387,910	389,430	<b>395,930</b>	2,1
Cyprus	-	-	-	-	-	-	-	-
Lotyšsko	154,375	218,501	<b>202,940</b>	31,5	-	-	<b>205,956</b>	-
Litva	176,787	226,347	<b>232,519</b>	31,5	186,967	232,003	<b>221,635</b>	18,5
Luxembursko	240,980	298,900	<b>306,740</b>	27,3	323,890	340,450	<b>345,350</b>	6,6
Maďarsko	191,933	253,644	<b>267,606</b>	39,4	222,500	288,960	-	-
Malta	-	-	-	-	-	-	-	-
Holandsko	226,890	272,760	<b>276,810</b>	22,0	233,280	310,200	<b>301,150</b>	29,1
Rakúsko	231,360	267,170	<b>268,030</b>	15,8	296,740	322,550	<b>323,550</b>	9,0
Poľsko	199,141	243,942	<b>248,235</b>	24,7	221,704	272,242	<b>268,994</b>	21,3
Portugalsko	180,000	191,500	<b>183,900</b>	2,2	-	335,200	<b>343,600</b>	-
Rumunsko	191,414	211,424	<b>208,820</b>	9,1	264,363	257,416	<b>287,880</b>	8,9
Slovensko	151,400	219,860	<b>230,610</b>	52,3	277,900	305,020	<b>312,220</b>	12,3
<b>Slovensko</b>	<b>198,560</b>	<b>172,130</b>	<b>211,500</b>	<b>6,5</b>	<b>227,810</b>	-	<b>229,230</b>	<b>0,6</b>
Fínsko	209,530	218,440	<b>218,620</b>	4,3	307,390	328,480	<b>333,830</b>	8,6
Švédsko	261,055	286,873	<b>288,805</b>	10,6	311,376	340,452	<b>350,904</b>	12,7
Veľká Británia	241,800	296,611	<b>292,965</b>	21,2	325,275	361,814	<b>362,425</b>	11,4
<b>EÚ**</b>	<b>235,863</b>	<b>281,633</b>	<b>282,602</b>	<b>19,8</b>	<b>321,870</b>	<b>345,246</b>	<b>346,890</b>	<b>7,8</b>

*Zdroj údajov: Európska komisia, \*\*váženy priemer*
**Poznámka:** Cena je fco bitúnok. Od 1. 1. 2011 sú k cenám jatočného hovädzieho dobytku za SR pripočítavané paušálne dopravné náklady vo výške 3,72 €/100 kg j. hm.

## Prehľad nákupných cien jatočných zvierat v EÚ

EUR/100 kg jat. hm. vychl.

V týždni do:	Ošípané – trieda E			Vývoj (%) 2011/2010	Odstavčatá*			Vývoj (%) 2011/2010
	29. 8. 10	21. 7. 11	28. 8. 11		29. 8. 10	21. 7. 11	28. 8. 11	
Belgicko	139,900	141,200	<b>141,300</b>	1,0	37,000	34,500	<b>34,000</b>	-8,1
Bulharsko	158,769	170,836	<b>171,199</b>	7,8	-	-	-	-
Česko	154,353	160,883	<b>160,949</b>	4,3	51,236	46,629	<b>46,629</b>	-9,0
Dánsko	134,256	139,062	<b>139,065</b>	3,6	41,351	40,135	<b>40,136</b>	-2,9
Nemecko	151,700	158,100	<b>158,100</b>	4,2	43,000	39,300	<b>39,200</b>	-8,8
Estónsko	145,433	159,970	<b>161,830</b>	11,3	35,993	39,170	<b>52,000</b>	44,5
Grécko	155,910	176,610	<b>176,610</b>	13,3	-	-	-	-
Španielsko	158,560	165,640	<b>165,640</b>	4,5	28,690	23,880	<b>23,880</b>	-16,8
Francúzsko	137,000	145,000	<b>145,000</b>	5,8	26,200	23,400	<b>23,400</b>	-10,7
Írsko	139,470	147,430	<b>147,430</b>	5,7	-	-	-	-
Taliano	158,150	181,460	<b>182,260</b>	15,2	55,230	54,130	<b>53,910</b>	-2,4
Cyprus	172,000	182,000	<b>182,000</b>	5,8	-	-	-	-
Lotyšsko	152,526	168,616	<b>166,814</b>	9,4	-	-	-	-
Litva	160,076	145,053	<b>148,442</b>	-7,3	-	-	-	-
Luxembursko	153,600	158,200	<b>157,200</b>	2,3	35,100	41,000	<b>38,700</b>	10,3
Maďarsko	150,207	158,347	<b>158,264</b>	5,4	35,303	38,733	<b>31,209</b>	-11,6
Malta	182,000	174,000	<b>173,000</b>	-4,9	80,000	80,000	<b>80,000</b>	0,0
Holandsko	138,480	141,120	<b>141,100</b>	1,9	23,750	23,000	<b>23,000</b>	-3,2
Rakúsko	148,050	152,150	<b>152,110</b>	2,7	-	-	-	-
Poľsko	152,157	152,851	<b>154,140</b>	1,3	27,967	30,508	<b>30,657</b>	9,6
Portugalsko	170,000	165,000	<b>162,000</b>	-4,7	46,000	28,000	<b>28,000</b>	-39,1
Rumunsko	164,808	164,973	<b>165,528</b>	0,4	-	-	-	-
Slovinsko	147,390	152,950	<b>152,800</b>	3,7	-	-	-	-
<b>Slovensko</b>	<b>155,240</b>	<b>166,570</b>	<b>165,570</b>	<b>6,7</b>	<b>50,750</b>	<b>47,310</b>	<b>56,100</b>	<b>10,5</b>
Fínsko	140,140	150,180	<b>150,080</b>	7,1	48,900	47,540	<b>46,790</b>	-4,3
Švédsko	149,690	146,636	<b>148,291</b>	-0,9	60,736	57,187	<b>58,505</b>	-3,7
Veľká Británia	169,247	165,764	<b>165,764</b>	-2,1	57,832	49,234	<b>49,234</b>	-14,9
<b>EÚ**</b>	<b>150,007</b>	<b>155,879</b>	<b>156,044</b>	<b>4,0</b>	<b>36,501</b>	<b>33,866</b>	<b>33,685</b>	<b>-7,7</b>
= % zo zákl.	99,4	103,3	103,4					
Zákl. cena od:		01.07.94	<b>01.07.95</b>					
		156,980	<b>150,939</b>					

V týždni do:	Lahké jahňatá			Vývoj (%) 2011/2010	Ťažké jahňatá			Vývoj (%) 2011/2010
	29. 8. 10	21. 7. 11	28. 8. 11		29. 8. 10	21. 7. 11	28. 8. 11	
Belgicko	-	-	-	-	404,810	437,010	<b>449,070</b>	10,9
Nemecko	-	-	-	-	403,110	457,980	<b>464,100</b>	15,1
Grécko	622,140	620,122	<b>615,850</b>	-1,0	-	-	-	-
Španielsko	631,500	659,540	<b>659,540</b>	4,4	528,080	596,620	<b>596,620</b>	13,0
Francúzsko	-	-	-	-	559,000	586,000	<b>591,000</b>	5,7
Írsko	-	-	-	-	397,260	428,190	<b>428,170</b>	7,8
Taliano	538,020	512,710	<b>515,620</b>	-4,2	-	-	-	-
Cyprus	622,000	467,000	<b>469,000</b>	-24,6	-	-	-	-
Maďarsko	577,806	624,096	<b>634,506</b>	9,8	-	-	-	-
Holandsko	-	-	-	-	437,420	492,780	<b>496,110</b>	13,4
Rakúsko	-	-	-	-	498,000	500,000	<b>479,000</b>	-3,8
Poľsko	-	-	-	-	319,061	367,367	<b>354,972</b>	11,3
Portugalsko	388,000	404,600	<b>404,600</b>	4,3	-	-	-	-
Rumunsko	-	-	-	-	214,680	246,120	<b>257,800</b>	20,1
Slovinsko	421,900	408,420	<b>395,430</b>	-6,3	-	-	-	-
<b>Slovensko</b>	<b>370,710</b>	<b>457,820</b>	<b>457,820</b>	<b>23,5</b>	-	-	-	-
Švédsko	-	-	-	-	394,077	430,473	<b>420,011</b>	6,6
Veľká Británia	-	-	-	-	436,511	452,001	<b>450,170</b>	3,1
<b>EÚ**</b>	<b>601,506</b>	<b>610,074</b>	<b>609,658</b>	<b>1,4</b>	<b>428,554</b>	<b>456,689</b>	<b>458,428</b>	<b>7,0</b>

Zdroj údajov: Európska komisia, \*EUR/ks, \*\*vážený priemer

Poznámka: Cena je fco bitúnok. Od 1. 1. 2011 sú k cenám jatočných ošípaných za SR pripočítavané paušálne dopravné náklady vo výške 2,48 €/100 kg j. hm. a k cenám jahniat 9,87 €/100 kg j. hm.

**Producentenské ceny jatočných zvierat v Srbsku**
*RSD/100 kg j. hm. bez DPH*

Druh zvierat'a	34. t. 2010	32. t. 2011	34. t. 2011	Vývoj (%) 34./32.2011	Vývoj (%) 34.11/10	Prepočet na €/kg
1. Ošípané	13 015,19	12 079,21	<b>12 999,99</b>	7,6	-0,1	<b>1,27</b>
2. Odstavčatá*	150,17	161,04	<b>149,99</b>	-6,9	-0,1	<b>1,46</b>
3. Býky	16 018,69	19 125,41	<b>19 999,99</b>	4,6	24,9	<b>1,95</b>
4. Kravy	10 011,68	10 066,00	<b>9 999,99</b>	-0,7	-0,1	<b>0,97</b>
5. Teľatá	28 032,72	29 999,99	<b>29 999,99</b>	0,0	7,0	<b>2,92</b>
6. Jahňatá*	200,23	211,39	<b>200,00</b>	-5,4	-0,1	<b>1,95</b>

*Zdroj: AgriMIS Eastern Europe*
*Kurz podľa zdroja za 34. týždeň 2011, 1 EUR = 105,6944 RSD*
*Poznámky: \* - ceny v RSD/kg*
**TALINA Holding predáva projekt farmy ošípaných v Rusku**

Talina Holding sa rozhodla predat' projekt na vybudovanie komplexu farmy pre produkciu ošípaných s ročnou kapacitou 25 tis. t (ž. hm.) v Arzamaskom okrese, ktorý patrí do Novgorodskej oblasti.

Celkové náklady na projekt sú odhadované na 50 mil. RBL (1,7 mil. USD) a celkové investičné náklady sa predpokladajú vo výške 5 mld. RBL (174 mil. USD). Návratnosť investícií sa očakáva za obdobie 8 rokov. Pre tento projekt bola už vykúpená poľnohospodárska pôda v celkovej výmere 5,7 tis. ha.

„Rozhodli sme sa zrušiť projekt na vybudovanie komplexu so zameraním na iné dva dôležité investičné projekty v Uljanovskom a v Transbajkalskom regióne – komplex pre chov ošípaných *Simbirsky bacon* a závodu na spracovanie a balenie mäsa, nakoľko dopyt po bravčovom

mäse je tu výraznejší, ako v Nižne-Novgorodskej oblasti,“ vysvetlila Larissa Shmyreva, oficiálna predstaviteľka poľnohospodárskeho holdingu Talina.

Podľa neoficiálnych zdrojov na rozhodnutí vedenia holdingu má podiel veterinárna situácia v Nižne-Novgorodskej oblasti, ktorá je potenciálne ohrozovaná Africkým morom ošípaných.

Napriek tomu experti uvádzajú, že je príliš skoro hovoriť o tom, že nebezpečný vírus viedol investorov k stiahnutiu zdrojov zo sektoru ošípaných.

„Je nepochybné, že tento projekt bude v záujme rôznych ruských a zahraničných spoločností,“ uviedol Nikolai Birulin, starší trhoví analytik a odborník na výhľady z Národnej chovateľskej únie.

*www.pigprogress.net*
**Prudký nárast exportu ošípaných z EÚ v I. polroku 2011**

Za I. polrok 2011 sa z EÚ exportovalo 1,48 mil. t bravčového mäsa. V porovnaní s rovnakým obdobím 2010 sa export zvýšil o 18,8 %, uviedol dánsky denník *Agrarisch Dagblad* na základe údajov z Európskej Komisie.

Rusko je najvýznamnejším importérom európskeho bravčového mäsa. Export do Ruska sa zvýšil za I. polrok 2011 o 8 % na 412 tis. t, čo predstavuje trhoví podiel 27,8 %.

Výrazne vzrástol aj export do Hongkongu a Číny. Tieto krajiny importovali 245 tis. t, resp.

136 tis. t, čo predstavuje nárast o 17,0, resp. 60,0 %. Export z EÚ do Japonska sa zvýšil o 4 percentá na 117 tis. t a Južná Kórea zdvojnásobila import bravčového mäsa z EÚ na 112 tis. ton.

Údaje o exparte za jún 2011 ukazujú, že sa vyviezlo 225 tis. t bravčového mäsa, čo v porovnaní s júnom 2010 predstavuje nárast vývozu o 15,4 %. V porovnaní s májom 2011 sa v júni exportovali približne rovnaké množstvá bravčového mäsa.

*www.pigprogress.net*



## Nespokojnosť s dojacimi robotmi

Očakávaná nemeckých chovateľov, ktorí vo svojich farmách inštalovali dojacie roboty, sa často nenaplnili.

V Nemecku sa opakovane vyskytujú poľnohospodárske podniky, ktorých manažment nie je spokojný s robotickým dojením, prechádzajú preto späť na konvenčnú dojaciu techniku. Aké sú príčiny a ako je možné podobnému krachu predísť?

Rodinná farma chovateľa Jürgena Koppolda z Turínskeho Gertewitzu (115 dojníc) prešla pred viac ako 4 rokmi na dojenie robotom. Počas používania automatizovaného systému dojenia však došlo pri kravách k poklesu mliečnej úžitkovosti z 9 300 na 7 600 kg a počet somatických buniek stúpol až na 690 tis. Kvôli ochoreniu mliečnej žľazy a poruchám metabolizmu muselo byť zabitých 220 plemenníc. Od nákupu dvoch robotov na dojenie si rodina chovateľa sľubovala predovšetkým väčšiu časovú flexibilitu, ale podľa vyjadrenia majiteľa farmy tomu bolo práve naopak.

Od začiatku sprevádzali fungovanie robotov mnohé problémy - zle nastavené dávkovanie jadra, porucha detekcie zvierat, nesprávne nasadzovanie dojacieho prístroja, krátkodobé výpadky celého zariadenia. Pri oboch robotoch bolo potrebné vykonávať veľa opráv a vymeniť celý hardware. Chovateľ vyčíslil celkovú škodu na viac ako 600 tis. €. Len opravy a časové straty od roku 2006 do roku 2009 vyšli na viac ako 48,5 tis. €. Okrem toho prepád mliečnej úžitkovosti a nutné brakovanie plemenníc priviedli podnik na samý prah existencie.

Jürgen Koppold nie je ale ojedinelý, na území celého Nemecka sa stále vyskytujú podobné prípady, keď sa chovatelia vrátili k pôvodnému systému dojenia.

Pretrvávajúca nespokojnosť s činnosťou robotov na dojenie nebola spojená s nejakou konkrétnou firmou, ale týkala sa rôznych výrobcov. Chovatelia ako jeden z možných dôvodov neúspechu uvádzali nedostatky v oblasti poradenskej činnosti dodávateľov technológií na dojenie. Ako ďalšie uviedli nedostatočnú odbornú spôsobilosť servisných technikov a často aj zlú

výmenu informácií medzi chovateľom a servisným strediskom.

Výrobné firmy oponujú, že hlavným dôvodom zlej funkčnosti dojacieho robota je nedodržanie všetkých náležitostí, o ktorých boli chovatelia riadne poučení v rámci odborných seminárov. Niektorí chovatelia tieto firmy označujú ako „imúnne voči radám a informáciám.“ Ďalším dôvodom sú podľa výrobcov robotov nesplnené očakávania chovateľov, ktorí sa pred nákupom tejto vyspelej technológie dostatočne neinformovali a domnievali sa preto, že získajú veľa voľného času. Získajú však len možnosť maximálne flexibilne čas rozdeliť. Podľa skúseností výrobných firiem sa nezriedka stáva, že najmä v rodinných farmách starostlivosť o chod celého zariadenia po jednom až dvoch rokoch začne upadať. Prevádzka mliečného robota však vyžaduje neustálu kontrolu na základe analýzy získaných dát, čo však niektorí manažéri nevykonávajú dôsledne. Často sa tiež stáva, že sa manažment chovu neprispôsobí automatizovanému dojeniu. Napr. k zmene krmenia manažment pristúpi často až vo chvíli, keď rapidne poklesne frekvencia návštev zvierat v dojaciach stojiskách. Významnou súčasťou je aj udržanie dobrého zdravotného stavu v stáde (vemená, kopytá, poruchy plodnosti) a hygieny v poľnohospodárskom podniku. Problémom môže byť aj častá výmena koncentrovaného krmiva, alebo obslužného personálu. Výrobcovia pripúšťajú, že je potrebné zlepšiť poradenstvo v oblasti nevyhnutných zmien v kontrolovaní stáda, chovateľ musí byť pripravený na zmenu zabehnutej rutiny. V posledných rokoch sa inštalovalo toľko mliečnych robotov, že tomuto tempu nestačila výstavba servisného zázemia. Okrem toho, situáciu zhoršila aj vysoká fluktuácia servisných technikov.

Chovateľ Jürgen Koppold sa vrátil k dojeniu v pôvodnej dojárni. Mliečna úžitkovosť v stáde sa postupne pomaly opäť začala zvyšovať, došlo aj k zlepšeniu zdravotného stavu dojníc. V súčasnosti sa priemerná mliečna úžitkovosť v stáde pohybuje okolo 8 800 kg mlieka, počet somatických buniek okolo 350 tis. *Agronavigátor*

## Zahraničný obchod ČR

### Dovoz bravčového mäsa do ČR má stále stúpajúci trend

Za prvých šesť mesiacov 2011 bola podľa ČSÚ hodnota **dovozu živých ošípaných** do ČR 17,7 mil. €, čo bol medziročný pokles o 2,1 mil. € (19,8 mil. € v roku 2010). Oproti rovnakému obdobiu minulého roka výrazne klesol import živých ošípaných z Dánska (-2,5 mil. €). Dánsko sa podieľalo na dovoze ošípaných do Česka 54,1 % (9,6 mil. €). Dovoz živých ošípaných do Česka bol len z krajín EÚ. Stúpila hodnota dovozu z Francúzska (+0,7 mil. €). Import živých ošípaných do Česka zo SR bol v hodnote 123 tis. €.

Hodnota **vývozu ošípaných** z ČR sa v prvom polroku medziročne zvýšila o 2,5 mil. € a dosiahla hodnotu 12,5 mil. €. Česká republika vyviezla ošípané predovšetkým do Maďarska (5,4 mil. €) a na Slovensko (3,9 mil. €). Mimo krajín Európskej únie vyviezlo Česko ošípané do Bieloruska (11,8 %), Ruska (5,5 %), Chorvátska (0,2 %) a na Ukrajinu (0,1 %).

Česká republika mala za prvý polrok 2011 v zahraničnom obchode so živými ošípanými záporné saldo (-5,2 mil. €).

Podľa ČSÚ sa medziročne zvyšuje hodnota **dovozu bravčového mäsa** (čerstvého, chladeného

### Dovoz HD do ČR opäť klesol

Podľa ČSÚ v prvom polroku 2011 medziročne klesla hodnota **dovozu hovädzieho dobytká** do ČR. Kým za prvých šesť mesiacov 2010 bola hodnota dovozu HD 1,3 mil. €, v tomto roku počas prvého polroka to bolo 0,9 mil. €, čo je polovičná hodnota dovozu z prvého polroka 2009. V najvyššej hodnote sa doviezol HD do ČR už tradične zo Slovenska (0,5 mil. €). SR sa podieľala na dovoze živého hovädzieho dobytká do Českej republiky 61,3 %. Hodnota dovozu zo SR sa však medziročne znížila o 0,4 mil. €.

**Hodnota vývozu HD z ČR** sa v prvom polroku 2011 medziročne zvýšila o 3,7 mil. €, z vlaňajších 36,6 mil. € na tohtoročných 40,3 mil. €. ČR vyviezla hovädzí dobytok predovšetkým do Rakúska (19,1 mil. €), ktoré sa na vývoze podieľalo až 47,4 percentami. Do SR smeroval HD v hodnote 1,8 mil. €, čo bolo medziročné zníženie o 1,6 mil. €.

a mrazeného) do Českej republiky. Od začiatku januára 2011 do konca júna bola hodnota dovozu tohto mäsa 188,8 mil. € (96,9 tis. t), čo bol medziročný nárast o 15,2 mil. €. V najvyššej hodnote ČR doviezla bravčové mäso z Nemecka za 82,3 mil. € (43,6 %). Dovoz z Nemecka zostal medziročne na rovnakej úrovni. Medzi väčších importérov patrilo ešte: Poľsko (10,8 %), Rakúsko (9,7 percenta), Belgicko (7,5 %) a Španielsko (7,0 %). Slovenská republika doviezla za prvých šesť mesiacov 2011 do ČR bravčové mäso v hodnote 1,8 mil. € (1,0 % z hodnoty dovozu), čo bol pokles oproti rovnakému obdobiu minulého roka o 1,6 mil. €.

V prvom polroku 2011 **vyviezla** Česká republika **bravčové mäso** za 37,4 mil. €. Na Slovensko vyviezla ČR až 84,2 % hodnoty exportu (31,5 mil. €). Vývoz do Nemecka predstavoval hodnotu 4,2 mil. € (11,2 %). Hodnota vývozu medziročne stúpila o 2,2 mil. €.

V zahraničnom obchode s bravčovým mäsom mala ČR od januára 2011 do konca júna záporné saldo (-151,4 mil. €).

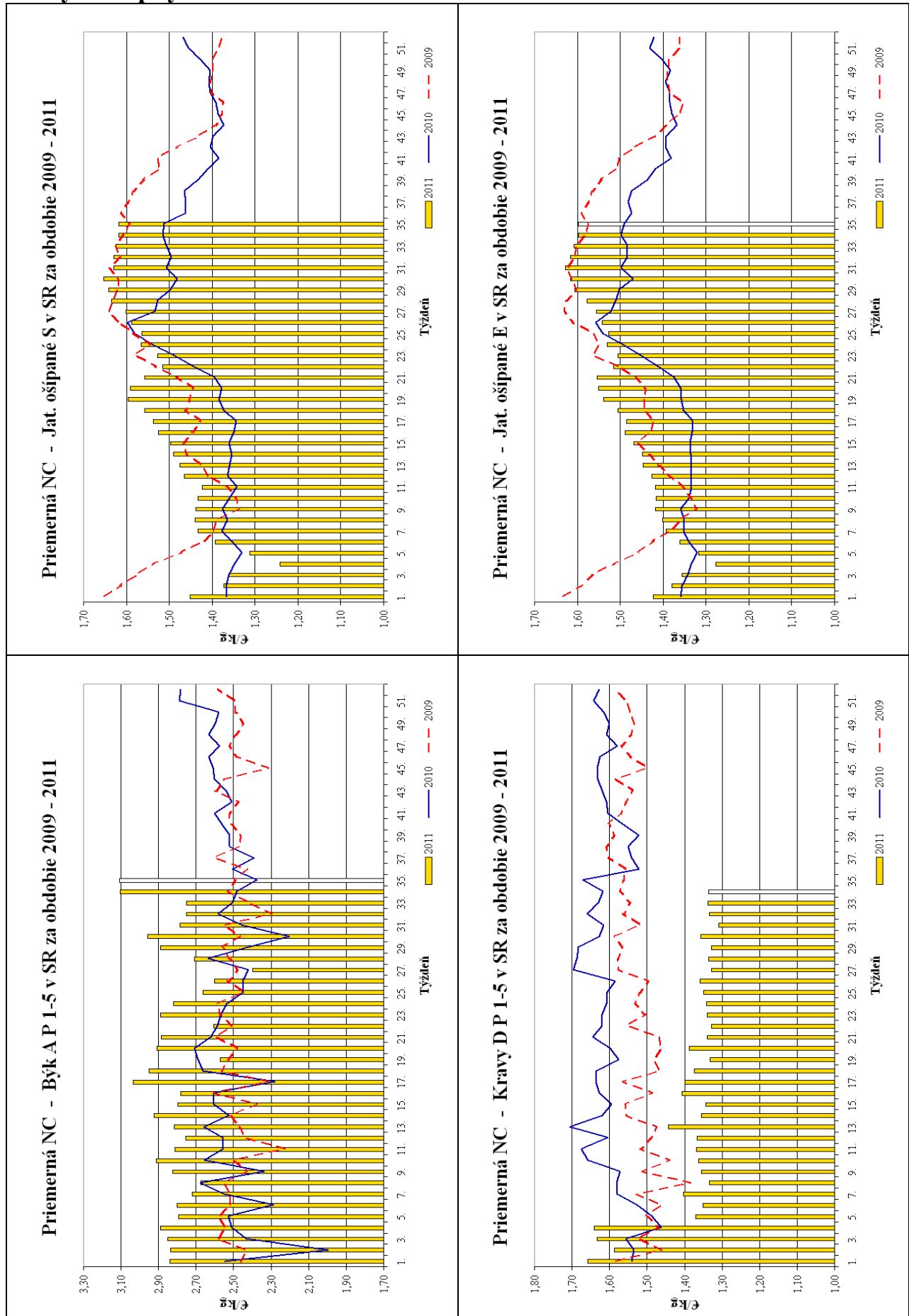
Saldo ČR v zahraničnom obchode so živým HD bolo za prvých šesť mesiacov 2011 kladné (+39,4 mil. €).

Podľa ČSÚ sa medziročne zvýšila hodnota **dovozu hovädzieho mäsa** (čerstvého, chladeného a mrazeného) do Českej republiky. Od začiatku januára 2011 do konca júna bola hodnota dovozu tohto mäsa 40,3 mil. € (1,5 tis. t), čo bol medziročný nárast. V najvyššej hodnote ČR doviezla čerstvé a chladené hovädzie mäso z Poľska (11,2 mil. €) a Írska (5,7 mil. €). Mrazená hovädzina bola dovezená v najvyššej hodnote z Nemecka (1,6 mil. €). Hodnota vývozu hovädzieho mäsa z Českej republiky bola v prvom polroku tohto roku 13,6 mil. €.

Saldo ČR v obchode s hovädzím mäsom bolo za prvých šesť mesiacov 2011 záporné (-26,7 mil. €).

PPA - ATIS

<b>Vydavateľ:</b> PPA-ATIS Dobrovičova 12 815 26 Bratislava ISSN 1336-4383	<b>Redakcia:</b> Ing. Ladislav Hána Ing. Jana Gregušová Tel.: 02/53 417 419 Fax: 02/53 418 151 e-mail: <a href="mailto:atis@apa.sk">atis@apa.sk</a>	©Rozmnožovanie a využívanie informácií je možné len po písomnej dohode s PPA – ATIS. Všetky trhové informácie sú spracované s najväčšou starostlivosťou. Informácie obsiahnuté v tomto materiáli sa zakladajú na informačných zdrojoch, o ktorých sme presvedčení, že sú hodnoverné. Za správnosť a úplnosť uvádzaných informácií sa PPA – ATIS nezaručuje, ako aj nezodpovedá za žiadne škody vzniknuté na základe ich využívania.
--	--	--

**Grafy nákupných cien**


Grafy odbytových cien

