

Vydavateľ: PPA – ATIS  
Dobrovičova 12  
815 26 Bratislava

Telefón: 02/53 417 419  
Fax: 02/53 418 151  
e-mail: [atis@apa.sk](mailto:atis@apa.sk)

ATIS na INTERNETE  
<http://www.apa.sk>

## V tomto čísle:

1.	- Nákupné ceny jatočných zvierat stúpli
2.	- Nákupné ceny jatočného dobytká – klasifikácia SEUROP
5.	- Nákupné ceny jatočných ošípaných – klasifikácia SEUROP
7.	- Prehľad nákupu ošípaných v SR za 46. týždeň - Prehľad nákupu hovädzieho dobytká v SR za 46. týždeň
8.	- Odbytové ceny spracovateľov mäsa a mäsových výrobkov
11.	- Vývoj odbytových cien mäsa a mäsových výrobkov
12.	- Mesačné porovnanie odbytových cien kŕmnych zmesí pre hovädzí dobytok
13.	- Mesačné porovnanie odbytových cien kŕmnych zmesí pre ošípané
14.	- Nákupné ceny dobytká a ošípaných od producentov v ČR
15.	- Priemerné odbytové ceny vybraných druhov mäsa a výrobkov v ČR
16.	- Prehľad nákupných cien jatočných zvierat v EÚ
18.	- Nové predpisy v sektore jatočných zvierat a mäsa - Nárast vývozu bravčového mäsa z EÚ do Číny
19.	- Zahraničný obchod ČR
20.	- V roku 2012 Čína dovezie 2,5 milióna ton bravčového mäsa - Nárast exportu dánskych odstavčiat do Poľska - Podľa cenzu za 10 rokov najviac ubudlo ošípaných
21.	- Grafy

## Vývoj priemerných NC:

Býky A E - P	↗
Kravy E - P	↗
Jalovice E - P	↗
Ošípané E	↗
Ošípané S - P	↗

ISSN 1336-4383

## Nákupné ceny jatočných zvierat stúpli

### Jatočný hovädzí dobytok

Respondenti PPA - ATIS nakúpili počas 46. týždňa v porovnaní so 44. týždňom menej mladých jatočných býkov (-9,5 %) a kráv (-3,2 %), ale nakúpili viac jatočných jalovic a býkov starších ako dva roky.

Pri **jatočných býkoch** sa nákupná cena v 46. týždni znížila v triede O (-2,8 %), v tejto triede bolo v sledovanom týždni zaradených 53,9 % z celkového počtu nakúpených mladých býkov, ale aj napriek tomu priemerná nákupná cena býkov A spolu posilnila v porovnaní so 44. týždňom o 2,5 % na 3,08 €/kg j. hm. (1,69 €/kg ž. hm.). Nárast ceny mladých býkov bol spôsobený predovšetkým zvýšeným nákupom v triede R, ako aj posilnením ceny v tejto triede. V porovnaní s rovnakým obdobím minulého roka bola cena mladých býkov o 7,3 % vyššia a bola vyššia aj ako 5-ročný priemer (+10,7 %).

Priemerné ceny **jatočných kráv** sa v 46. týždni zvýšili v triedach O (+13,3 %) a P (+3,9 %). V týchto triedach bolo zatriedených 96,7 % jatočných kráv. Priemerná nákupná cena za jatočné kravy spolu sa zvýšila o 3,6 % a dosiahla úroveň 1,65 €/kg j. hm. (0,85 €/kg ž. hm.), a to aj napriek poklesu priemernej ceny v triede R (-3,7 %), v ktorej sme ale zaznamenali pokles nákupu. Medziročne sa však nákupná cena kráv znížila o 4,7 % a oproti 5-ročnému priemeru bola až o 10,0 % nižšia.

Priemerná nákupná cena **jatočných jalovic** v 46. týždni vzrástla o 8,0 % na 2,26 €/kg j. hm. (1,16 €/kg ž. hm.). V porovnaní s rovnakým obdobím roka 2010 cena stúpila o 17,6 % a bola aj nad úrovňou 5-ročného priemeru (+13,5 %).

### Jatočné ošípané

Na trhu s **jatočnými ošípanými** sa oproti 44. týždňu nakúpilo o 4,7 % viac zvierat.

Cena jatočných ošípaných triedy E sa na Slovensku aj naďalej pohybuje nad priemerom EÚ (+5,8 %) a je aj vyššia ako v okolitých štátoch.

Priemerná cena jatočných ošípaných posilnila v 46. týždni v triedach s najväčším podielom mäsa: S (+2,0 %), E (+2,7 %) aj U (+4,0 %). Priemerná nákupná cena ošípaných za triedy S až P spolu bola v 46. týždni oproti 44. týždňu vyššia o 2,3 % a dostala sa na úroveň 1,64 €/kg j. hm. (1,30 €/kg ž. hm.), čo bolo vyrovnanie tohoročného maxima z 30. týždňa 2011. V medziročnom porovnaní sa priemerná nákupná cena ošípaných zvýšila o 18,5 % a bola dokonca 11,5 % nad úrovňou 5-ročného priemeru.

**Nákupné ceny jatočného dobytku – klasifikácia SEUROP**

Ceny za 46. týždeň sa zisťovali v dňoch 21. 11. - 23. 11. 2011

Ceny sú za kg jat. hm. bez DPH

Názov produktu		SKZ	SKS	SKV	SR 46. týždeň	SR 44. týždeň	46./44. týždeň	46. týž. 11/10	Prepočet na ž. hm.
		€/kg					%		
Býky A R 2	Počet	*1	*1	*1	22	*1	-	10,0	x
	Priem. živá hm. *2				607,7			-7,0	x
	Min. cena				3,10			17,6	1,71
	Max. cena				3,46			8,8	1,90
	<b>Priemer. cena</b>				<b>3,22</b>			<b>4,7</b>	<b>1,77</b>
	Priem. očk. cena				3,22			x	1,77
Býky A R 1 - 5	Počet	*1	*1	*1	24	*1	-	-45,5	x
	Priem. živá hm. *2				601,2			-6,1	x
	Min. cena				2,82			6,8	1,55
	Max. cena				3,46			8,8	1,90
	<b>Priemer. cena</b>				<b>3,19</b>			<b>6,8</b>	<b>1,75</b>
	Priem. očk. cena				3,19			x	1,76
Býky A O 2	Počet	31	*1	*1	37	29	27,6	-37,3	x
	Priem. živá hm. *2	562,3			552,1	532,0	3,8	2,9	x
	Min. cena	2,73			2,10	2,73	-23,1	-13,2	1,15
	Max. cena	3,20			3,26	3,24	0,6	12,4	1,79
	<b>Priemer. cena</b>	<b>3,09</b>			<b>3,09</b>	<b>3,15</b>	<b>-2,1</b>	<b>10,4</b>	<b>1,70</b>
	Priem. očk. cena	3,09			3,09	3,15	0,1	x	1,70
Býky A O 1 - 5	Počet	35	*1	*1	41	36	13,9	-51,8	x
	Priem. živá hm. *2	556,6			548,2	528,6	3,7	5,7	x
	Min. cena	2,65			2,10	2,73	-23,1	-13,2	1,15
	Max. cena	3,20			3,26	3,22	1,2	12,4	1,79
	<b>Priemer. cena</b>	<b>3,04</b>			<b>3,05</b>	<b>3,13</b>	<b>-2,8</b>	<b>8,2</b>	<b>1,68</b>
	Priem. očk. cena	3,05			3,05	3,14	0,1	x	1,68
Býky A P 1 - 5	Počet	*1	-	*1	11	43	-74,4	-42,1	x
	Priem. živá hm. *2				417,1	447,7	-6,8	-1,3	x
	Min. cena				1,82	2,70	-32,6	-26,9	1,00
	Max. cena				2,97	3,05	-2,6	7,2	1,63
	<b>Priemer. cena</b>				<b>2,89</b>	<b>2,87</b>	<b>0,7</b>	<b>9,9</b>	<b>1,59</b>
	Priem. očk. cena				2,89	2,87	0,0	x	1,59
Býky A E - P *3	Počet	61	*1	*1	76	84	-9,5	-50,7	x
	Priem. živá hm. *2	548,5			546,0	492,3	10,9	0,4	x
	Min. cena	2,65			2,10	2,70	-22,2	-13,2	1,15
	Max. cena	3,20			3,46	3,21	7,7	16,5	1,90
	<b>Priemer. cena</b>	<b>3,04</b>			<b>3,08</b>	<b>3,00</b>	<b>2,5</b>	<b>7,3</b>	<b>1,69</b>
	Priem. očk. cena	3,04			3,08	3,00	0,2	x	1,69
Býky B E - P *3	Počet	16	-	*1	20	16	25,0	-35,5	x
	Priem. živá hm. *2	645,6			641,1	510,4	25,6	11,5	x
	Min. cena	3,00			3,00	2,72	10,3	50,0	1,65
	Max. cena	3,19			3,19	3,09	3,2	11,5	1,75
	<b>Priemer. cena</b>	<b>3,10</b>			<b>3,10</b>	<b>2,96</b>	<b>4,5</b>	<b>15,0</b>	<b>1,70</b>
	Priem. očk. cena	3,10			3,10	2,96	0,1	x	1,70

Oblasti trhu: SKZ - západoslovenská oblasť (Bratislavský, Trnavský, Trenčiansky a Nitriansky kraj), SKS - stredoslovenská oblasť (Žilinský a Banskobystrický kraj), SKV - východoslovenská oblasť (Prešovský a Košický kraj).

**Orientačné prepočítavacie koeficienty: býky 1,82; jalovice a kravy 1,94.**

Vysvetlivky: \*1 - Neuvedené (menej ako 3 údaje), \*2 - Priemerná živá hmotnosť = kg ž. hm./ks, \*3 - Minimálne a maximálne ceny za kategóriu zvierat spolu sú minimálne a maximálne nákupné ceny zistené za kategóriu spolu, nie minimálne a maximálne ceny zistené za jednotlivé akostné triedy.

Vývoj priemernej očakávanej ceny je rozdiel priemernej očakávanej ceny a ceny zistených v aktuálnom týždni. Vývoj ostatných ukazovateľov je rozdiel medzi hodnotou v aktuálnom týždni a hodnotou zistenou pred týždňom.

**Nákupné ceny jatočného dobytká – klasifikácia SEUROP**

Ceny za 46. týždeň sa zisťovali v dňoch 21. 11. - 23. 11. 2011

Ceny sú za kg jat. hm. bez DPH

Názov produktu		SKZ	SKS	SKV	SR 46. týždeň	SR 44. týždeň	46./44. týždeň	46. týž. 11/10	Prepočet na ž. hm.
		€/kg						%	
Kravy D R 3	Počet	*1	-	-	*1	15			x
	Priem. živá hm. *2					627,9			x
	Min. cena					1,75			
	Max. cena					2,06			
	<b>Priemer. cena</b>					<b>2,03</b>			
	Priem. očk. cena					2,03		x	
Kravy D R 1 - 5	Počet	*1	*1	-	6	34	-82,4	-45,5	x
	Priem. živá hm. *2				557,8	605	-7,8	-19,0	x
	Min. cena				1,36	1,36		-29,9	0,70
	Max. cena				2,32	2,11	10,0	16,1	1,20
	<b>Priemer. cena</b>				<b>1,93</b>	<b>2,00</b>	<b>-3,7</b>	<b>-1,5</b>	<b>0,99</b>
	Priem. očk. cena				1,93	2,00	0,1	x	0,99
Kravy D O 2	Počet	33	*1	4	40	43	-7,0	-31,0	x
	Priem. živá hm. *2	549,6		515,1	547,5	519,1	5,5	-4,7	x
	Min. cena	1,36		1,55	1,36	1,26	7,9	-4,2	0,7
	Max. cena	1,96		1,94	1,96	2,00	-2,0	-0,5	1,01
	<b>Priemer. cena</b>	<b>1,50</b>		<b>1,78</b>	<b>1,55</b>	<b>1,59</b>	<b>-2,9</b>	<b>-14,2</b>	<b>0,80</b>
	Priem. očk. cena	1,50		1,79	1,55	1,59	0,0	x	0,80
Kravy D O 3	Počet	21	*1	*1	24	9	166,7	33,3	x
	Priem. živá hm. *2	647,3			630,5	526	19,9	4,0	x
	Min. cena	1,94			1,16	1,26	-7,9	-28,0	0,60
	Max. cena	2,25			2,25	1,90	18,4	14,8	1,16
	<b>Priemer. cena</b>	<b>2,22</b>			<b>2,17</b>	<b>1,82</b>	<b>19,4</b>	<b>21,9</b>	<b>1,12</b>
	Priem. očk. cena	2,22			2,17	1,82	0,0	x	1,12
Kravy D O 1 - 5	Počet	67	*1	5	77	52	48,1	-25,2	x
	Priem. živá hm. *2	587,4		476,1	580	520,3	11,5	2,9	x
	Min. cena	1,36		1,16	1,16	1,26	-7,9	-18,3	0,60
	Max. cena	2,17		1,94	2,17	2,00	8,5	10,2	1,12
	<b>Priemer. cena</b>	<b>1,86</b>		<b>1,70</b>	<b>1,85</b>	<b>1,63</b>	<b>13,3</b>	<b>2,0</b>	<b>0,95</b>
	Priem. očk. cena	1,86		1,70	1,85	1,63	0,1	x	0,95
Kravy D P 1	Počet	43	*1	*1	47	55	-14,6	-44,7	x
	Priem. živá hm. *2	405,7			401	384	4,4	0,3	x
	Min. cena	1,36			0,97	0,87	11,5	-28,2	0,50
	Max. cena	1,77			1,77	1,60	10,6	-1,7	0,91
	<b>Priemer. cena</b>	<b>1,48</b>			<b>1,46</b>	<b>1,34</b>	<b>8,8</b>	<b>-9,2</b>	<b>0,75</b>
	Priem. očk. cena	1,48			1,46	1,35		x	0,75
Kravy D P 2	Počet	36	*1	*1	52	46	13,0	6,1	x
	Priem. živá hm. *2	489			462,9	438,4	5,6	-1,5	x
	Min. cena	1,01			1,01	1,36	-25,7	6,3	0,52
	Max. cena	2,33			2,33	1,75	33,1	29,4	1,20
	<b>Priemer. cena</b>	<b>1,41</b>			<b>1,40</b>	<b>1,40</b>	<b>-0,2</b>	<b>-15,5</b>	<b>0,72</b>
	Priem. očk. cena	1,41			1,40	1,40		x	0,72
Kravy D P 1 - 5	Počet	79	*1	*1	99	102	-2,9	-26,7	x
	Priem. živá hm. *2	443,7			433,5	407,9	6,3	2,1	x
	Min. cena	1,01			1,01	1,16	-12,9	6,3	0,52
	Max. cena	1,87			1,87	1,64	14,3	3,9	0,96
	<b>Priemer. cena</b>	<b>1,44</b>			<b>1,43</b>	<b>1,37</b>	<b>3,9</b>	<b>-12,2</b>	<b>0,74</b>
	Priem. očk. cena	1,44			1,43	1,37		x	0,74
Kravy D E – P *3	Počet	151	18	13	182	188	-3,2	-26,9	x
	Priem. živá hm. *2	513	428,6	441,9	499,6	474,6	5,3	1,2	x
	Min. cena	1,16	1,33	1,16	1,16	1,26	-7,9	22,1	0,60
	Max. cena	2,13	2,32	1,94	2,32	1,94	19,6	17,8	1,20
	<b>Priemer. cena</b>	<b>1,67</b>	<b>1,41</b>	<b>1,70</b>	<b>1,65</b>	<b>1,60</b>	<b>3,6</b>	<b>-4,7</b>	<b>0,85</b>
	Priem. očk. cena	1,67	1,41	1,70	1,65	1,60	0,0	x	0,85

Oblasť trhu: SKZ - západoslovenská oblasť (Bratislavský, Trnavský, Trenčiansky a Nitriansky kraj), SKS - stredoslovenská oblasť (Žilinský a Banskobystrický kraj), SKV - východoslovenská oblasť (Prešovský a Košický kraj).

**Orientačné prepočítavacie koeficienty: býky 1,82; jalovice a kravy 1,94.**

Vysvetlivky: \*1 - Neuvedené (menej ako 3 údaje), \*2 - Priemerná živá hmotnosť = kg ž. hm./ks, \*3 - Minimálne a maximálne ceny za kategóriu zvierat spolu sú minimálne a maximálne nákupné ceny zistené za kategóriu spolu, nie minimálne a maximálne ceny zistené za jednotlivé akostné triedy.

Vývoj priemernej očakávanej ceny je rozdiel priemernej očakávanej ceny a ceny zistenej v aktuálnom týždni. Vývoj ostatných ukazovateľov je rozdiel medzi hodnotou v aktuálnom týždni a hodnotou zistenou pred týždňom.

## Nákupné ceny jatočného dobytku – klasifikácia SEUROP

Ceny za 46. týždeň sa zisťovali v dňoch 21. 11. - 23. 11. 2011

Ceny sú za kg jat. hm. bez DPH

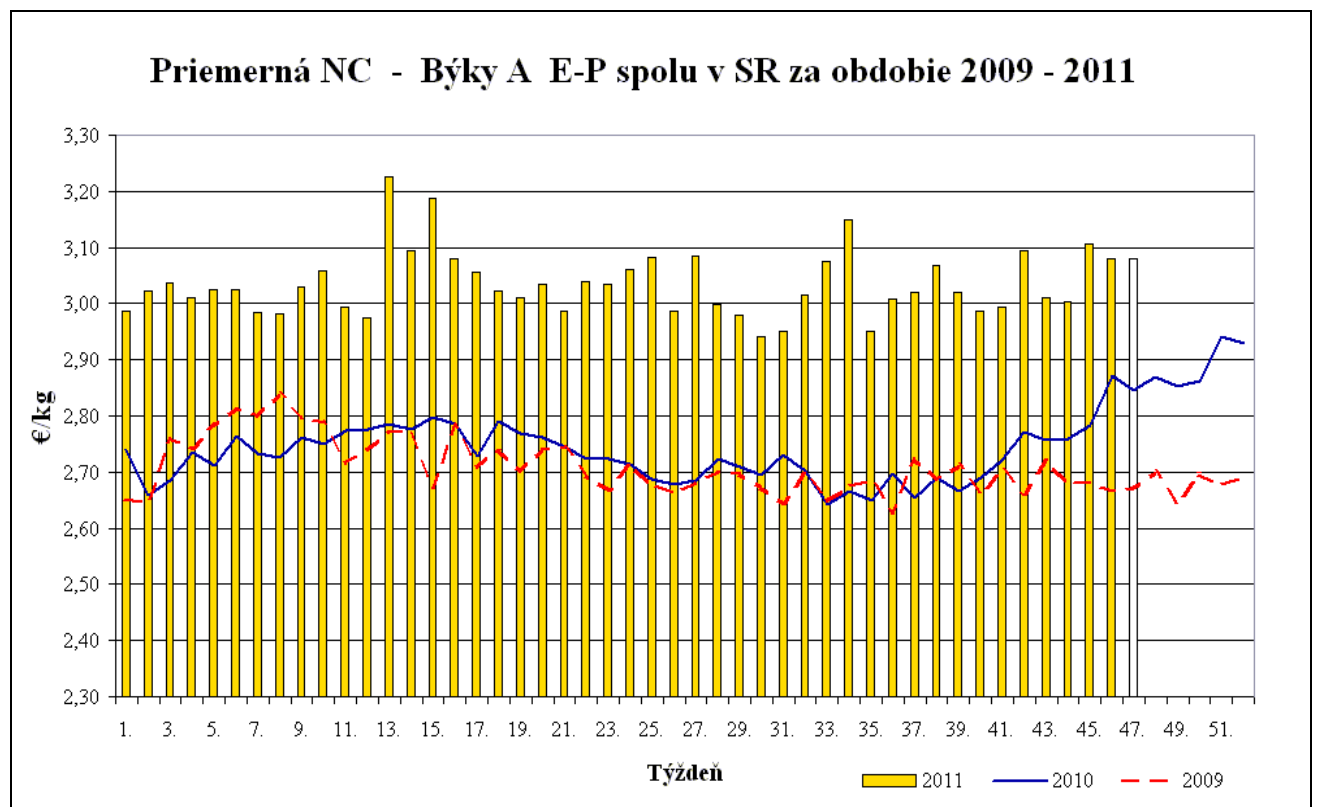
Názov produktu		SKZ	SKS	SKV	SR 46. týždeň	SR 44. týždeň	46./44. týždeň	46. týž. 11/10	Prepočet na ž. hm.
		€/kg						%	
Jalovice O 1 - 5	Počet	*1	-	*1	11	*1	-	-68,6	x
	Priem. živá hm. *2				606,5			29,0	x
	Min. cena				2,21			106,5	1,14
	Max. cena				2,62			13,5	1,35
	<b>Priemer. cena</b>				<b>2,38</b>			<b>24,1</b>	<b>1,22</b>
	Priem. očak. cena				2,38			x	1,23
Jalovice P 1 - 5	Počet	*1	-	*1	6	*1	-	-33,3	x
	Priem. živá hm. *2				272,6			-21,4	x
	Min. cena				1,63			68,2	0,84
	Max. cena				1,80			2,9	0,93
	<b>Priemer. cena</b>				<b>1,77</b>			<b>16,0</b>	<b>0,91</b>
	Priem. očak. cena				1,77			x	0,91
Jalovice E - P *3	Počet	12	-	*1	17	9	88,9	-69,1	x
	Priem. živá hm. *2	567,8			488,7	496,9	-1,7	6,1	x
	Min. cena	1,63			1,63	1,79	-8,9	68,2	0,84
	Max. cena	2,36			2,36	2,33	1,3	-8,5	1,22
	<b>Priemer. cena</b>	<b>2,28</b>			<b>2,26</b>	<b>2,09</b>	<b>8,0</b>	<b>17,6</b>	<b>1,16</b>
	Priem. očak. cena	2,28			2,26	2,09	0,1	x	1,16

Oblasti trhu: SKZ - západoslovenská oblasť (Bratislavský, Trnavský, Trenčiansky a Nitriansky kraj), SKS - stredoslovenská oblasť (Žilinský a Banskobystrický kraj), SKV - východoslovenská oblasť (Prešovský a Košický kraj).

**Orientačné prepočítavacie koeficienty: býky 1,82; jalovice a kravy 1,94.**

Vysvetlivky: \*1 - Neuvedené (menej ako 3 údaje), \*2 - Priemerná živá hmotnosť = kg ž. hm./ks, \*3 - Minimálne a maximálne ceny za kategóriu zvierat spolu sú minimálne a maximálne nákupné ceny zistené za kategóriu spolu, nie minimálne a maximálne ceny zistené za jednotlivé akostné triedy.

Vývoj priemernej očakávanej ceny je rozdiel priemernej očakávanej ceny a ceny zistenej v aktuálnom týždni. Vývoj ostatných ukazovateľov je rozdiel medzi hodnotou v aktuálnom týždni a hodnotou zistenou pred týždňom.



**Nákupné ceny jatočných ošípaných – klasifikácia SEUROP**

Ceny za 46. týždeň sa zisťovali v dňoch 21. 11. - 23. 11. 2011

Ceny sú za kg jat. hm. bez DPH

Názov produktu		SKZ	SKS	SKV	SR 46. týždeň	SR 44. týždeň	46./44. týždeň	46. týž. 11/10	Prepočet na ž. hm.
		€/kg				%			
Jatočné ošípané S	Počet	1 506	273	*1	2 353	2 553	-7,8	-53,2	x
	Priem. živá hm. *2	108,8	109,7		105,1	108,0	-2,7	-8,7	x
	Pr. mäsiťosť *4	62,7	61,5		62,5	62,6	-0,1	0,3	x
	Min. cena	1,44	1,60		1,33	1,35	-1,5	6,4	1,06
	Max. cena	1,69	1,69		1,75	1,67	4,8	18,2	1,39
	<b>Priemer. cena</b>	<b>1,65</b>	<b>1,66</b>		<b>1,65</b>	<b>1,62</b>	<b>2,0</b>	<b>18,7</b>	<b>1,31</b>
	Priem. očk. cena	1,65	1,66		1,65	1,62	0,1	x	1,31
Jatočné ošípané E	Počet	725	488	*1	1 296	1 104	17,4	-41,2	x
	Priem. živá hm. *2	111,4	115,8		112,7	114,1	-1,2	-5,7	x
	Pr. mäsiťosť *4	57,9	57,7		57,8	57,7	0,1	0,2	x
	Min. cena	1,52	1,60		1,41	1,40	0,7	12,8	1,12
	Max. cena	1,67	1,69		1,71	1,64	4,3	17,1	1,36
	<b>Priemer. cena</b>	<b>1,63</b>	<b>1,67</b>		<b>1,64</b>	<b>1,60</b>	<b>2,7</b>	<b>18,5</b>	<b>1,30</b>
	Priem. očk. cena	1,64	1,67		1,64	1,60	0,1	x	1,30
Jatočné ošípané U	Počet	233	134	*1	371	288	28,8	-11,0	x
	Priem. živá hm. *2	116,0	118,8		116,9	119,4	-2,1	-5,0	x
	Pr. mäsiťosť *4	52,9	53,1		53,0	53,0	-0,2	-0,1	x
	Min. cena	1,45	1,58		1,31	1,37	-4,4	6,5	1,04
	Max. cena	1,67	1,69		1,69	1,64	3,1	17,4	1,34
	<b>Priemer. cena</b>	<b>1,63</b>	<b>1,61</b>		<b>1,62</b>	<b>1,56</b>	<b>4,0</b>	<b>18,8</b>	<b>1,29</b>
	Priem. očk. cena	1,63	1,61		1,62	1,56	0,2	x	1,29
Jatočné ošípané R	Počet	67	*1	-	68	60	13,3	25,9	x
	Priem. živá hm. *2	118,8			118,5	119,8	-1,1	-5,5	x
	Pr. mäsiťosť *4	49,0			49,0	48,9	0,2	0,6	x
	Min. cena	1,48			1,48	1,28	15,6	45,1	1,17
	Max. cena	1,68			1,68	1,64	2,4	15,1	1,33
	<b>Priemer. cena</b>	<b>1,64</b>			<b>1,64</b>	<b>1,60</b>	<b>2,1</b>	<b>19,7</b>	<b>1,30</b>
	Priem. očk. cena	1,64			1,64	1,61	0,5	x	1,30
Jatočné ošípané O	Počet	4	-	-	4	6	-33,3	33,3	x
	Priem. živá hm. *2	134,6			134,6	128,5	4,7	0,1	x
	Pr. mäsiťosť *4	44,0			44,0	41,9	5,0	0,9	x
	Min. cena	1,24			1,24	1,34	-7,5	65,3	0,98
	Max. cena	1,68			1,68	1,59	5,7	64,7	1,33
	<b>Priemer. cena</b>	<b>1,56</b>			<b>1,56</b>	<b>1,52</b>	<b>3,1</b>	<b>73,2</b>	<b>1,24</b>
	Priem. očk. cena	1,57			1,57	1,52	0,4	x	1,25
Jatočné ošípané S – P *3	Počet	2 535	896	*1	4 092	4 012	2,0	-46,9	x
	Priem. živá hm. *2	110,5	114,4		108,8	110,7	-1,7	-6,9	x
	Pr. mäsiťosť *4	59,9	58,1		59,8	60,2	-0,7	-1,0	x
	Min. cena	1,47	1,60		1,36	1,36	-0,3	8,5	1,08
	Max. cena	1,67	1,69		1,75	1,67	4,7	20,6	1,39
	<b>Priemer. cena</b>	<b>1,64</b>	<b>1,66</b>		<b>1,64</b>	<b>1,61</b>	<b>2,3</b>	<b>18,5</b>	<b>1,30</b>
	Priem. očk. cena	1,64	1,66		1,65	1,61	0,1	x	1,31

Oblasť trhu: SKZ - západoslovenská oblasť (Bratislavský, Trnavský, Trenčiansky a Nitriansky kraj), SKS - stredoslovenská oblasť (Žilinský a Banskobystrický kraj), SKV - východoslovenská oblasť (Prešovský a Košický kraj).

 Vysvetlivky: \*4 Priem. mäsiťosť = %, ostatné pozri str. 2. **Orientačný prepočítavací koeficient: ošípané 1,26.**

## Nákupné ceny jatočných ošípaných – klasifikácia SEUROP

Ceny za 46. týždeň sa zisťovali v dňoch 21. 11. - 23. 11. 2011

Ceny sú za kg jat. hm. bez DPH

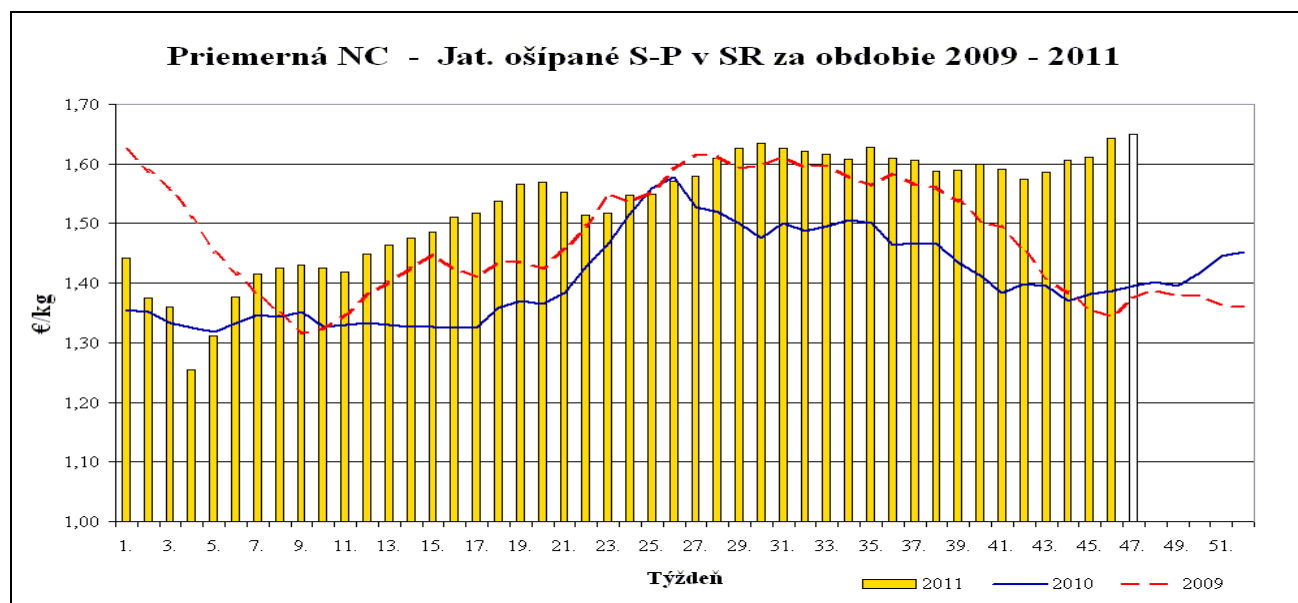
Názov produktu		SKZ	SKS	SKV	SR 46. týždeň	SR 44. týždeň	46./44. týždeň	46. týž. 11/10	Prepočet na ž. hm.
		€/kg					%		
Prasnice	Počet	*1	-	*1	*1	-	-	-	x
	Priem. živá hm. *2								x
	Min. cena								
	Max. cena								
	<b>Priemer. cena</b>								
	Priem. očk. cena								x
Jatočné ošípané ľahké	Počet	*1	-	*1	61	35	74,3	29,8	x
	Priem. živá hm. *2				69,1	65,1	6,2	15,0	x
	Min. cena				0,89	0,80	10,8	28,4	0,70
	Max. cena				1,77	1,73	2,3	25,5	1,40
	<b>Priemer. cena</b>				<b>1,73</b>	<b>1,59</b>	<b>8,6</b>	<b>62,5</b>	<b>1,37</b>
	Priem. očk. cena				1,74	1,60	0,6	x	1,38
Jatočné ošípané ťažké	Počet	*1	-	-	*1	13	-	-	x
	Priem. živá hm. *2					167,5			x
	Min. cena					0,88			
	Max. cena					1,60			
	<b>Priemer. cena</b>					<b>1,34</b>			
	Priem. očk. cena					1,34		x	
Jatočné ošípané spolu *3	Počet	2 604	896	*1	4 267	4 075	4,7	-46,2	x
	Priem. živá hm. *2	112,5	114,4		110,7	110,5	0,2	-6,2	x
	Min. cena	1,45	1,60		1,17	1,29	-9,7	32,8	0,93
	Max. cena	1,67	1,69		1,75	1,67	4,6	20,7	1,39
	<b>Priemer. cena</b>	<b>1,63</b>	<b>1,66</b>		<b>1,62</b>	<b>1,60</b>	<b>1,1</b>	<b>17,7</b>	<b>1,28</b>
	Priem. očk. cena	1,63	1,66		1,62	1,60	0,2	x	1,29

Oblasť trhu: SKZ - západoslovenská oblasť (Bratislavský, Trnavský, Trenčiansky a Nitriansky kraj), SKS - stredoslovenská oblasť (Žilinský a Banskobystrický kraj), SKV - východoslovenská oblasť (Prešovský a Košický kraj).

Vysvetlivky: \*3 Minimálne a maximálne ceny za kategóriu zvierat spolu sú minimálne a maximálne nákupné ceny zistené za kategóriu spolu, nie minimálne a maximálne ceny zistené za jednotlivé akostné triedy.

**Orientačný prepočítavací koeficient: ošípané 1,26.**

Vývoj priemernej očakávanej ceny je rozdiel priemernej očakávanej ceny a ceny zistenej v aktuálnom týždni. Vývoj ostatných ukazovateľov je rozdiel medzi hodnotou v aktuálnom týždni a hodnotou zistenou pred týždňom.



Zdroj: PPA - ATIS

**Prehľad nákupu ošípaných v SR za 46. týždeň**

Akosť	Priemerná cena v mäse	Celkové množstvo	Celková hmotnosť	Priemerná mäsitosť	Priemerná hmotnosť v mäse	Priemerná hmotnosť v živom	Zastúpenie v akostnej triede
	v €/kg	v ks	v kg	v %	v kg j. hm.	v kg ž. hm.	v %
S	1,65	2 353	196 212	62,5	83,4	105,1	55,1
E	1,64	1 296	115 921	57,8	89,4	112,7	30,4
U	1,62	371	34 419	53,0	92,8	116,9	8,7
R	1,64	68	6 397	49,0	94,1	118,5	1,6
O	1,56	4	427	44,0	106,8	134,6	0,1
P	-	-	-	-	-	-	-
L	1,73	61	3 347	51,2	54,9	69,1	1,4
T	*1	*1	*1	*1	*1	*1	*1
Z	*1	*1	*1	*1	*1	*1	*1
K	*1	*1	*1	*1	*1	*1	*1
H	-	-	-	-	-	-	-
S - K	1,62	4 267	374 946	59,0	87,9	-	100,0
S - T	1,64	4 174	359 569	59,6	86,1	-	97,8
S - P	1,64	4 092	353 376	59,8	86,4	-	95,9
S - U	1,64	4 020	346 552	60,0	86,2	-	94,2

**Prehľad nákupu hovädzieho dobytku v SR za 46. týždeň**

Druh	Akostná trieda	Priemerná cena v mäse	Celkové množstvo	Celková hmotnosť	Priemerná hmotnosť v mäse	Priemerná hmotnosť v živom	Zastúpenie v akostnej triede
		v €/kg	v ks	v kg	v kg j. hm.	v kg ž. hm.	v %
Teľatá	V	*1	*1	*1	*1	*1	*1
	Z	*1	*1	*1	*1	*1	*1
	Spolu	*1	*1	*1	*1	*1	*1
Býky A	U	-	-	-	-	-	-
	R	3,19	24	7 928	330,3	601,2	31,6
	O	3,05	41	12 350	301,2	548,2	53,9
	P	2,89	11	2 521	229,2	417,1	14,5
	Spolu	3,08	76	22 799	303,4	552,1	100,0
Býky B	R3	-	-	-	-	-	-
	Spolu	3,10	20	7 045	352,3	641,1	100,0
Kravy	U	-	-	-	-	-	-
	R	1,93	6	1 725	287,5	557,8	3,3
	O	1,85	77	23 021	299,0	580,0	42,3
	P	1,43	99	22 122	223,5	433,5	54,4
	Spolu	1,65	182	46 868	262,9	510,0	100,0
Jalovice	U	-	-	-	-	-	-
	R	-	-	-	-	-	-
	O	2,38	11	3 439	312,6	606,5	64,7
	P	1,77	6	843	140,5	272,6	35,3
	Spolu	2,26	17	4 282	278,7	540,8	100,0
Spolu HD		2,21	300	81 293	282,1	-	-

Zdroj: PPA – ATIS

Vysvetlivky - \*1 menej ako 3 údaje

**Odbytové ceny spracovateľov mäsa a mäsových výrobkov**

Ceny za 46. týždeň sa zisťovali v dňoch 21. 11. - 24. 11. 2011

Ceny sú za kg bez DPH

Názov produktu		SKZ	SKS	SKV	SR 46. týždeň	SR 44. týždeň	46./44. týždeň	46. týž. 11/10	
		€/kg				%			
mäso z býkov a jalovic	Hov. štvrť predná	Min. cena	2,49	*1	*1	2,49	2,49		
		Max. cena	3,48			3,48	3,59	-3,1	-7,2
		<b>Priemer. cena</b>	<b>3,16</b>			<b>3,14</b>	<b>3,10</b>	<b>1,1</b>	<b>9,9</b>
		Priem. očk. cena	3,16			3,15	3,10	0,5	x
	Hov. štvrť zadná	Min. cena	2,70	*1	-	2,70	2,70		8,4
		Max. cena	4,45			4,45	4,45		9,9
		<b>Priemer. cena</b>	<b>3,74</b>			<b>3,72</b>	<b>3,66</b>	<b>1,6</b>	<b>8,5</b>
		Priem. očk. cena	3,74			3,72	3,66	0,0	x
	Hov. predné s kosťou	Min. cena	2,48	*1	2,58	2,48	2,48		16,4
		Max. cena	3,52		4,13	4,13	3,60	14,7	26,3
		<b>Priemer. cena</b>	<b>2,91</b>		<b>3,40</b>	<b>2,95</b>	<b>2,88</b>	<b>2,2</b>	<b>2,8</b>
		Priem. očk. cena	2,93		3,15	2,94	2,90	-0,2	x
	Hov. predné bez kosti (nožina)	Min. cena	4,41	*1	3,76	3,76	3,72	1,1	-5,8
		Max. cena	5,53		5,87	5,87	5,74	2,3	3,5
		<b>Priemer. cena</b>	<b>4,61</b>		<b>5,06</b>	<b>4,64</b>	<b>4,39</b>	<b>5,7</b>	<b>6,0</b>
		Priem. očk. cena	4,63		4,86	4,64	4,40	0,1	x
	Hov. zadné zo stehna bez kosti (výsek. úpr.)	Min. cena	4,61	*1	5,99	4,61	5,72	-19,4	-7,4
		Max. cena	6,56		7,78	7,78	7,88	-1,3	17,0
		<b>Priemer. cena</b>	<b>6,36</b>		<b>7,03</b>	<b>6,50</b>	<b>6,43</b>	<b>1,1</b>	<b>17,5</b>
		Priem. očk. cena	6,35		7,02	6,49	6,43	-0,1	x
Hov. sviečková (kuchynská úprava)	Min. cena	16,34	*1	*1	14,97	16,40	-8,7	6,9	
	Max. cena	23,48			23,48	25,06	-6,3	19,6	
	<b>Priemer. cena</b>	<b>21,96</b>			<b>20,67</b>	<b>21,25</b>	<b>-2,7</b>	<b>13,0</b>	
	Priem. očk. cena	21,97			20,83	21,24	0,8	x	
Hov. nízka roštenka bez kosti (výsek. úpr.)	Min. cena	6,11	*1	6,94	6,11	6,50	-6,0	2,9	
	Max. cena	13,09		9,85	13,09	14,03	-6,7	15,9	
	<b>Priemer. cena</b>	<b>10,51</b>		<b>7,62</b>	<b>9,52</b>	<b>9,14</b>	<b>4,2</b>	<b>46,0</b>	
	Priem. očk. cena	10,50		7,62	9,52	9,16	-0,1	x	
mäso z krávy	Hov. štvrť predná	Min. cena	2,03	-	*1	1,90	2,00	-5,0	15,2
		Max. cena	2,58			2,58	2,58		1,6
		<b>Priemer. cena</b>	<b>2,21</b>			<b>2,20</b>	<b>2,28</b>	<b>-3,4</b>	<b>-4,6</b>
		Priem. očk. cena	2,23			2,22	2,29	0,9	x
	Hov. štvrť zadná	Min. cena	2,31	*1	*1	1,90	2,00	-5,0	15,2
		Max. cena	2,58			2,80	2,85	-1,8	0,4
		<b>Priemer. cena</b>	<b>2,39</b>			<b>2,38</b>	<b>2,39</b>	<b>-0,5</b>	<b>2,7</b>
		Priem. očk. cena	2,36			2,35	2,37	-1,0	x
	Hov. predné s kosťou	Min. cena	1,99	*1	*1	1,99	1,99		6,4
		Max. cena	2,29			2,87	2,87		17,6
		<b>Priemer. cena</b>	<b>2,04</b>			<b>2,30</b>	<b>2,47</b>	<b>-6,9</b>	<b>7,4</b>
		Priem. očk. cena	2,06			2,31	2,46	0,3	x
	Hov. predné bez kosti (nožina)	Min. cena	*1	*1	3,63	3,17	3,17		-5,1
		Max. cena			4,99	4,99	4,82	3,5	16,3
		<b>Priemer. cena</b>			<b>4,67</b>	<b>4,56</b>	<b>4,35</b>	<b>4,8</b>	<b>27,0</b>
		Priem. očk. cena			4,68	4,56	4,44	-0,1	x
	Hov. zadné zo stehna bez kosti (výsek. úpr.)	Min. cena	3,90	*1	5,47	3,90	3,90		-5,6
		Max. cena	4,63		5,94	5,94	5,98	-0,7	8,2
		<b>Priemer. cena</b>	<b>4,48</b>		<b>5,66</b>	<b>5,44</b>	<b>5,44</b>	<b>0,1</b>	<b>15,1</b>
		Priem. očk. cena	4,64		5,75	5,54	5,40	1,7	x
Hov. sviečková (kuchynská úprava)	Min. cena	*1	*1	17,66	17,00	17,00		36,3	
	Max. cena			19,52	19,52	19,00	2,7	-5,2	
	<b>Priemer. cena</b>			<b>17,95</b>	<b>17,91</b>	<b>17,98</b>	<b>-0,4</b>	<b>29,1</b>	
	Priem. očk. cena			18,51	18,06	17,99	0,9	x	
Hov. nízka roštenka bez kosti (výsek. úpr.)	Min. cena	*1	*1	5,69	5,64	5,39	4,6	20,5	
	Max. cena			7,16	7,16	7,37	-2,9	8,3	
	<b>Priemer. cena</b>			<b>6,84</b>	<b>6,75</b>	<b>6,78</b>	<b>-0,5</b>	<b>19,8</b>	
	Priem. očk. cena			7,04	6,92	6,84	2,5	x	

Oblasť trhu: SKZ - západoslovenská oblasť (Bratislavský, Trnavský, Trenčiansky a Nitriansky kraj), SKS – stredoslovenská oblasť (Žilinský a Banskobystrický kraj), SKV - východoslovenská oblasť (Prešovský a Košický kraj), \*1) Menej ako 3 údaje.



**Odbytové ceny spracovateľov mäsa a mäsových výrobkov**

Ceny za 46. týždeň sa zisťovali v dňoch 21. 11. - 24. 11. 2011

Ceny sú za kg bez DPH

Názov produktu	SKZ	SKS	SKV	SR 46. týždeň	SR 44. týždeň	46./44. týždeň	46. týž. 11/10	
	€/kg					%		
Bravč. polovica, s hlavou, kožou, bez vnút. sadla	Min. cena	1,81	1,91	1,85	1,81	1,77	2,3	14,6
	Max. cena	2,00	2,08	1,88	2,08	1,98	5,1	11,2
	<b>Priemer. cena</b>	<b>1,84</b>	<b>1,96</b>	<b>1,85</b>	<b>1,86</b>	<b>1,81</b>	<b>2,8</b>	<b>14,5</b>
	Priem. očk. cena	1,84	1,97	1,86	1,86	1,82	0,1	x
Bravč. polovica bez vnút. sadla, hlavy a prednej nožičky	Min. cena	1,86	*1	-	1,86	1,85	0,5	9,4
	Max. cena	2,11			2,38	2,38		20,0
	<b>Priemer. cena</b>	<b>1,99</b>			<b>2,29</b>	<b>2,32</b>	<b>-1,4</b>	<b>18,4</b>
	Priem. očk. cena	1,98			2,29	2,32	0,0	x
Bravč. stehno s kosťou a kolenom	Min. cena	*1	-	2,33	1,87	1,92	-2,6	-13,4
	Max. cena			3,64	3,64	3,65	-0,3	6,4
	<b>Priemer. cena</b>			<b>2,85</b>	<b>2,41</b>	<b>2,51</b>	<b>-3,9</b>	<b>-5,7</b>
	Priem. očk. cena			2,88	2,42	2,52	0,4	x
Bravč. karé s kosťou	Min. cena	3,17	3,05	3,13	3,05	3,06	-0,3	13,4
	Max. cena	3,87	3,43	3,61	3,87	3,84	0,8	3,5
	<b>Priemer. cena</b>	<b>3,30</b>	<b>3,25</b>	<b>3,31</b>	<b>3,30</b>	<b>3,30</b>	<b>0,1</b>	<b>17,3</b>
	Priem. očk. cena	3,31	3,25	3,27	3,29	3,28	-0,3	x
Bravč. krkovička s kosťou	Min. cena	2,44	2,74	2,40	2,40	2,39	0,4	13,2
	Max. cena	3,25	2,94	2,88	3,25	3,19	1,9	10,9
	<b>Priemer. cena</b>	<b>2,45</b>	<b>2,80</b>	<b>2,69</b>	<b>2,47</b>	<b>2,57</b>	<b>-3,9</b>	<b>5,9</b>
	Priem. očk. cena	2,46	2,79	2,65	2,48	2,58	0,3	x
Bravč. bôčik s kosťou	Min. cena	2,01	1,99	2,26	1,99	1,99		19,3
	Max. cena	2,97	2,47	2,49	2,97	2,97		
	<b>Priemer. cena</b>	<b>2,32</b>	<b>2,20</b>	<b>2,34</b>	<b>2,31</b>	<b>2,30</b>	<b>0,5</b>	<b>18,5</b>
	Priem. očk. cena	2,33	2,19	2,38	2,34	2,32	1,0	x
Br. stehno bez kosti (úpr. na rezne)	Min. cena	2,92	3,31	3,15	2,92	2,81	3,9	4,3
	Max. cena	4,18	3,75	3,96	4,18	4,18		2,2
	<b>Priemer. cena</b>	<b>3,13</b>	<b>3,55</b>	<b>3,42</b>	<b>3,28</b>	<b>3,09</b>	<b>6,2</b>	<b>10,6</b>
	Priem. očk. cena	3,13	3,54	3,45	3,30	3,08	0,5	x
Bravč. plece bez kosti	Min. cena	2,36	2,78	2,82	2,36	2,60	-9,2	2,6
	Max. cena	3,66	3,13	3,44	3,66	3,60	1,7	8,0
	<b>Priemer. cena</b>	<b>2,54</b>	<b>2,87</b>	<b>2,98</b>	<b>2,72</b>	<b>2,88</b>	<b>-5,6</b>	<b>11,1</b>
	Priem. očk. cena	2,53	2,88	2,88	2,68	2,87	-1,5	x
Špekáčky	Min. cena	1,59	1,70	1,59	1,59	1,59		16,1
	Max. cena	2,60	2,03	2,46	2,60	2,62	-0,8	11,1
	<b>Priemer. cena</b>	<b>2,01</b>	<b>1,99</b>	<b>2,09</b>	<b>2,06</b>	<b>2,08</b>	<b>-0,8</b>	<b>6,7</b>
	Priem. očk. cena	2,01	1,99	2,13	2,09	2,12	1,4	x
Párky obyčajné	Min. cena	1,26	1,43	1,44	1,26	1,26		26,0
	Max. cena	2,10	1,89	2,45	2,45	2,50	-2,0	11,4
	<b>Priemer. cena</b>	<b>1,79</b>	<b>1,48</b>	<b>1,47</b>	<b>1,51</b>	<b>1,52</b>	<b>-0,8</b>	<b>17,0</b>
	Priem. očk. cena	1,79	1,48	1,51	1,54	1,54	2,2	x
Viedenské párky	Min. cena	*1	2,29	1,99	1,99	2,00	-0,5	
	Max. cena		2,83	3,33	3,33	3,25	2,5	6,4
	<b>Priemer. cena</b>		<b>2,30</b>	<b>2,69</b>	<b>2,34</b>	<b>2,38</b>	<b>-1,9</b>	<b>2,8</b>
	Priem. očk. cena		2,30	2,71	2,33	2,44	-0,4	x
Bratislavské párky	Min. cena	1,56	2,24	2,17	1,56	1,54	1,3	-2,5
	Max. cena	2,75	2,45	2,61	2,75	2,73	0,7	7,8
	<b>Priemer. cena</b>	<b>1,84</b>	<b>2,25</b>	<b>2,32</b>	<b>2,08</b>	<b>2,09</b>	<b>-0,8</b>	<b>-0,1</b>
	Priem. očk. cena	1,85	2,26	2,36	2,10	2,11	1,3	x
Spišské párky	Min. cena	2,29	2,88	3,32	2,29	2,29		4,6
	Max. cena	4,31	4,67	4,59	4,67	4,35	7,3	17,3
	<b>Priemer. cena</b>	<b>2,96</b>	<b>3,61</b>	<b>3,84</b>	<b>3,52</b>	<b>3,58</b>	<b>-1,5</b>	<b>21,4</b>
	Priem. očk. cena	2,96	3,59	4,02	3,63	3,92	3,1	x
Slovenská saláma	Min. cena	1,27	*1	*1	1,27	1,14	11,4	
	Max. cena	1,74			1,74	1,92	-9,4	4,8
	<b>Priemer. cena</b>	<b>1,31</b>			<b>1,40</b>	<b>1,31</b>	<b>7,0</b>	<b>3,4</b>
	Priem. očk. cena	1,29			1,39	1,32	-0,7	x

Oblasť trhu: SKZ – západoslovenská oblasť (Bratislavský, Trnavský, Trenčiansky a Nitriansky kraj), SKS – stredoslovenská oblasť (Žilinský a Banskobystrický kraj), SKV – východoslovenská oblasť (Prešovský a Košický kraj).

\*1) Menej ako 3 údaje

**Odbytové ceny spracovateľov mäsa a mäsových výrobkov**

Ceny za 46. týždeň sa zisťovali v dňoch 21. 11. - 24. 11. 2011

Ceny sú za kg bez DPH

Názov produktu	SKZ	SKS	SKV	SR 46. týždeň	SR 44. týždeň	46./44. týždeň	46. týž. 11/10	
	€/kg					%		
Šunková saláma	Min. cena	2,68	2,89	2,45	2,45	2,48	-1,2	10,9
	Max. cena	4,62	3,33	2,92	4,62	4,67	-1,1	11,1
	<b>Priemer. cena</b>	<b>3,16</b>	<b>2,93</b>	<b>2,68</b>	<b>2,84</b>	<b>3,00</b>	<b>-5,2</b>	<b>9,8</b>
	Priem. očk. cena	3,16	2,92	2,97	3,00	3,04	5,4	x
Inovecká trvanlivá saláma	Min. cena	2,50	2,74	2,01	2,01	2,12	-5,2	-18,3
	Max. cena	3,71	2,87	2,83	3,71	3,69	0,5	6,0
	<b>Priemer. cena</b>	<b>2,92</b>	<b>2,80</b>	<b>2,79</b>	<b>2,81</b>	<b>2,85</b>	<b>-1,6</b>	<b>3,8</b>
	Priem. očk. cena	2,92	2,80	2,88	2,87	2,87	2,0	x
Čingovská saláma	Min. cena	2,47	*1	2,59	2,47	2,47		7,9
	Max. cena	3,73		3,07	3,73	3,77	-1,1	1,9
	<b>Priemer. cena</b>	<b>2,53</b>		<b>2,87</b>	<b>2,79</b>	<b>2,74</b>	<b>1,8</b>	<b>6,5</b>
	Priem. očk. cena	2,53		3,04	2,90	3,01	3,9	x
Saláma Nitran	Min. cena	3,44	4,16	2,58	2,58	3,00	-14,0	-23,9
	Max. cena	5,73	4,40	4,75	5,73	5,74	-0,2	-0,2
	<b>Priemer. cena</b>	<b>3,57</b>	<b>4,27</b>	<b>4,09</b>	<b>4,06</b>	<b>4,02</b>	<b>1,2</b>	<b>5,5</b>
	Priem. očk. cena	3,58	4,27	4,31	4,20	4,11	3,5	x
Oravská údená slanina	Min. cena	2,48	3,47	3,00	2,48	2,48		
	Max. cena	5,28	3,58	4,14	5,28	5,34	-1,1	9,1
	<b>Priemer. cena</b>	<b>3,27</b>	<b>3,52</b>	<b>3,44</b>	<b>3,37</b>	<b>3,37</b>	<b>-0,1</b>	<b>18,1</b>
	Priem. očk. cena	3,27	3,48	3,62	3,44	3,46	2,3	x
Dusená šunka strojová	Min. cena	3,50	3,92	3,53	3,50	3,46	1,2	19,5
	Max. cena	5,13	4,08	4,11	5,13	5,12	0,2	6,4
	<b>Priemer. cena</b>	<b>4,19</b>	<b>3,92</b>	<b>3,76</b>	<b>3,89</b>	<b>3,64</b>	<b>6,8</b>	<b>11,1</b>
	Priem. očk. cena	4,20	3,92	3,87	3,92	3,76	0,6	x
Sur. výseková slanina chrbtová bez kože	Min. cena	1,00	0,83	*1	0,83	0,77	7,8	-1,2
	Max. cena	2,26	1,66		2,26	2,26		6,1
	<b>Priemer. cena</b>	<b>1,40</b>	<b>1,34</b>		<b>1,38</b>	<b>1,36</b>	<b>1,4</b>	<b>21,5</b>
	Priem. očk. cena	1,40	1,36		1,40	1,37	0,9	x
Bravč. masť (kartón)	Min. cena	0,93	*1	*1	0,93	0,93		12,1
	Max. cena	1,77			2,54	2,46	3,3	21,5
	<b>Priemer. cena</b>	<b>1,29</b>			<b>1,34</b>	<b>1,39</b>	<b>-3,7</b>	<b>33,6</b>
	Priem. očk. cena	1,29			1,35	1,40	0,6	x
Bravč. masť 500 g balenie (cena za kg)	Min. cena	1,24	*1	*1	1,24	1,24		31,9
	Max. cena	2,26			2,26	2,28	-0,9	4,6
	<b>Priemer. cena</b>	<b>1,78</b>			<b>1,83</b>	<b>1,83</b>	<b>0,2</b>	<b>13,1</b>
	Priem. očk. cena	1,79			1,84	1,83	0,2	x
Údená lahôdka z karé	Min. cena	*1	4,15	3,45	3,45	3,45		18,6
	Max. cena		5,17	5,27	5,57	5,50	1,3	4,9
	<b>Priemer. cena</b>		<b>5,15</b>	<b>4,41</b>	<b>4,21</b>	<b>3,58</b>	<b>17,5</b>	<b>34,6</b>
	Priem. očk. cena		5,15	4,42	4,20	3,60	-0,1	x
Údené stehno bez kosti	Min. cena	2,74	3,49	*1	2,74	2,67	2,6	-5,8
	Max. cena	5,00	4,87		5,00	4,87	2,7	3,7
	<b>Priemer. cena</b>	<b>2,76</b>	<b>4,54</b>		<b>2,87</b>	<b>2,76</b>	<b>4,1</b>	<b>-5,1</b>
	Priem. očk. cena	2,77	4,54		2,88	2,78	0,3	x
Údená rolka z pleca	Min. cena	2,50	*1	2,53	2,50	2,50		13,1
	Max. cena	3,57		3,59	3,59	4,16	-13,7	4,1
	<b>Priemer. cena</b>	<b>2,53</b>		<b>2,74</b>	<b>2,63</b>	<b>2,68</b>	<b>-1,8</b>	<b>14,9</b>
	Priem. očk. cena	2,55		2,67	2,63	2,70	-0,3	x
Údený bok	Min. cena	2,52	*1	*1	2,52	2,52		6,8
	Max. cena	3,98			3,98	3,95	0,8	24,4
	<b>Priemer. cena</b>	<b>3,12</b>			<b>3,35</b>	<b>3,41</b>	<b>-2,0</b>	<b>10,0</b>
	Priem. očk. cena	3,12			3,36	3,38	0,3	x
Údená krkovička bez kosti	Min. cena	2,50	2,99	2,11	2,11	2,18	-3,2	-13,2
	Max. cena	3,96	3,54	4,56	4,56	4,88	-6,6	-1,3
	<b>Priemer. cena</b>	<b>2,56</b>	<b>3,13</b>	<b>2,22</b>	<b>2,43</b>	<b>2,42</b>	<b>0,2</b>	<b>-12,9</b>
	Priem. očk. cena	2,59	3,13	2,39	2,52	2,57	3,8	x

Oblasti trhu: SKZ – západoslovenská oblasť (Bratislavský, Trnavský, Trenčiansky a Nitriansky kraj), SKS – stredoslovenská oblasť (Žilinský a Banskobystrický kraj), SKV – východoslovenská oblasť (Prešovský a Košický kraj).

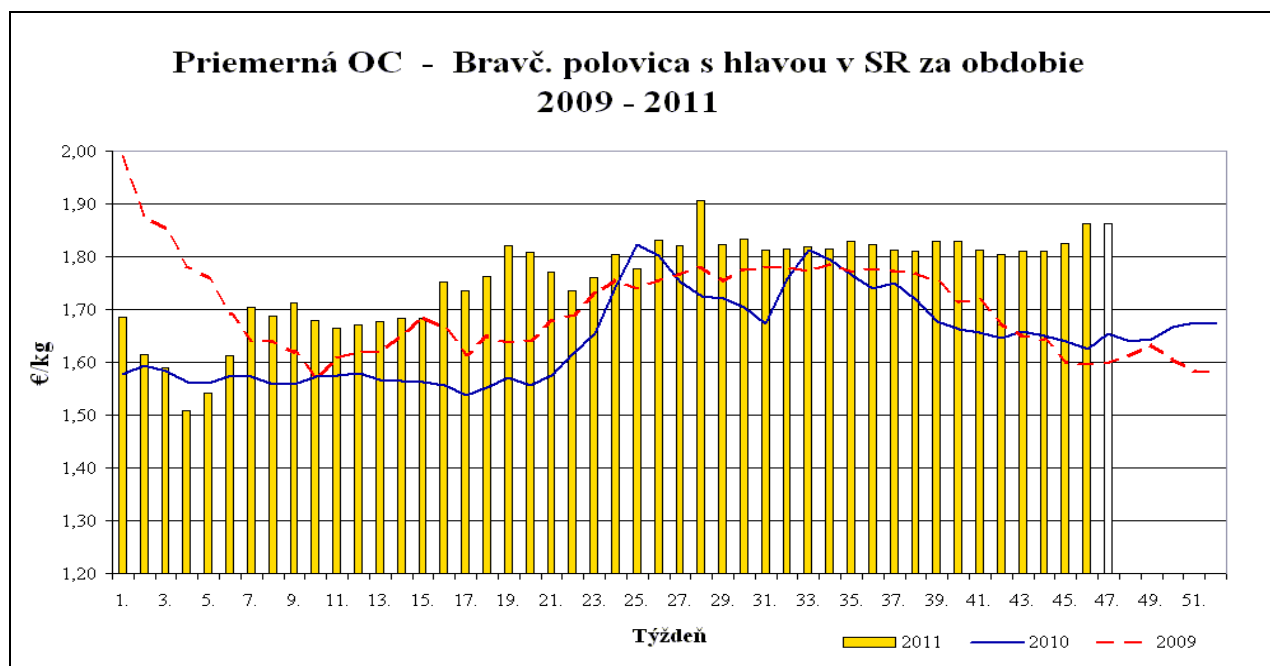
\*1) Menej ako 3 údaje

## Vývoj odbytových cien mäsa a mäsových výrobkov

Počas 46. týždňa 2011 v porovnaní so 44. týždňom klesla len priemerná odbytová cena bravčového mäsa (-0,3 %). Naopak, priemerná cena hovädzieho mäsa z kráv (+0,5 %) aj z býkov (+2,5 %) posilnila. Stúpila aj priemerná cena údeného mäsa (+1,5 %) a mäsových výrobkov (+0,3 %).

Podľa hlásení od respondentov PPA – ATIS v 46. týždni 2011 odbyt **mäsa z býkov** klesol v porovnaní so 44. týždňom 2011 len pri hovädzom prednom mäse bez kosti (-53,0 %) a pri hovädzej sviečkovej (-5,1 %). Najvýraznejšie stúpol odbyt hovädzej nízkej roštenky (+61,4 percenta). **Medziročne** vzrástla priemerná odbytová cena mäsa z býkov o 11,4 %. Priemerné odbytové ceny v porovnaní s rovnakým obdobím minulého roku stúpili od 2,8 % (hovädzie predné mäso s kosťou) do 46,0 % (hovädzia nízka roštenka).

Pri **mäse z kráv** sa najvýraznejšie znížil odbyt hovädzej štvrť prednej (-18,1 %). Predaj najvýraznejšie stúpol pri hovädzom mäse prednom s kosťou (+39,9 %). **V porovnaní so 46. týždňom minulého roka** priemerná cena mäsa z kráv stúpila až o 14,2 %. Medziročne oslabil len cena hovädzej štvrť prednej (-4,6 %). Ostatné ceny posilnili od 2,7 % (hovädzia štvrť zadná) do 29,1 % (hovädzia sviečková). 25-percentné zvýšenie prekročila aj cena hovädzieho predného mäsa bez kosti (+27,0 %).



Zdroj: PPA - ATIS

Predaj **bravčového mäsa** stúpol v porovnaní so 44. týždňom 2011 takmer v celom sledovanom sortimente od 3,9 % (bravčové polovice s hlavou) do 198,1 % (bravčová krkovička s kosťou). Odbyt klesol len pri bravčovom stehne bez kosti (-24,6 %). Priemerná cena bravčového mäsa **medziročne** posilnila o 10,6 %. V porovnaní s rovnakým obdobím minulého roka stúpili priemerné odbytové ceny takmer v celom sortimente od 5,9 % (bravčová krkovička s kosťou) do 18,5 % (bravčový bôčik s kosťou). Oslabila len priemerná cena bravčového stehna s kosťou a kolenom (-5,7 %).

Predaj **mäsových výrobkov** sa najviac znížil pri dusenej šunke (-54,0 %). Najviac vzrástol predaj Viedenských párkov (+30,2 %). Priemer-

ná cena mäsových výrobkov **medziročne** stúpila o 10,1 %. V porovnaní so 46. týždňom 2010 najviac posilnila cena bravčovej masti balenej v kartóne (+33,6 %). Klesla len cena Bratislavských párkov, aj to len o 0,1 %.

Pri **údenom mäse** sa v porovnaní so 44. týždňom tohto roku najvýraznejšie zvýšil predaj údenej rolky z pleca (+38,0 %). Naopak, odbyt najviac klesol pri údenej lahôdke z karé (-57,3 percenta). Údené mäso **v porovnaní s rovnakým obdobím minulého roka** v priemere zdraželo o 5,6 %. Medziročne najvýraznejšie stúpila cena údenej lahôdky z karé (+34,6 %). Naopak, údenú krkovičku bez kosti respondenti PPA – ATIS predávali lacnejšie o 12,9 %.

PPA - ATIS

**Mesačné porovnanie odbytových cien kŕmnych zmesí pre hovädzí dobytok**

Ceny za október 2011 sa zisťovali v dňoch 2. 11. - 16. 11. 2011

Ceny sú uvedené bez DPH a bez dopravy

Názov produktu	Cena	SKZ	SKS	SKV	SR spolu		Vývoj cien					
					Október 2011	September 2011	Október 2011/September 2011		Október 2011/2010			
					€/t		€/t	%	€/t	%		
<b>KZ pre HOVÄDZÍ DOBYTOK</b>	<b>HD 02</b>	Min.	*I	244,00	*I	<b>213,00</b>	202,00	11,00	5,4	47,00	28,3	
		Max.		336,80		<b>336,80</b>	361,70	-24,90	-6,9	25,60	8,2	
	DKZ pre teľatá, štartér	Priem.		273,15		<b>264,50</b>	266,12	-1,61	-0,6	18,01	7,3	
		Očak.		272,87		<b>264,46</b>	265,55	-0,04		x	x	
	<b>HD 03, 04</b>	Min.	-	*I	*I	*I	*I					
		Max.										
	DKZ pre mladý dobytok	Priem.									x	x
		Očak.										
	<b>HD 05 - 09</b>	Min.	-	*I		*I	*I					
		Max.										
	DKZ pre výkrm HD	Priem.									x	x
		Očak.										
<b>HD 10 - 14</b>	Min.	*I	231,30	*I	<b>200,00</b>	208,00	-8,00	-3,8	22,00	12,4		
	Max.		358,00		<b>358,00</b>	372,00	-14,00	-3,8	77,00	27,4		
DKZ pre dojnice	Priem.		269,25		<b>254,61</b>	263,82	-9,21	-3,5	35,85	16,4		
	Očak.		267,48		<b>253,45</b>	260,51	-1,16	-0,5	x	x		

 Vysvetlivky: **SKZ** (Bratislavský, Trnavský, Trenčiansky a Nitriansky kraj), **SKS** (Žilinský a Banskobystrický kraj),

**SKV** (Košický a Prešovský kraj), \*I (údaj nezverejňujeme, menej ako traja respondenti).

**Vývoj priemernej očakávanej ceny** je rozdiel priemernej očakávanej ceny a ceny zistennej v aktuálnom mesiaci.

**Vývoj ostatných cien** je rozdiel cien pred mesiacom, resp. rokom a zistenou cenou v aktuálnom mesiaci.

**Komentár k odbytovým cenám kŕmnych zmesí od výrobcov**
**Ponuka, odbyt a dopyt v septembri 2011**

Ponuka všetkých sledovaných kŕmnych zmesí (KZ) bola vyššia ako dopyt. Odbyt kŕmnych zmesí od výrobcov bol viaznuci, dopyt po KZ bol oproti predchádzajúcemu obdobiu opäť znížený.

**Kŕmne zmesi pre hovädzí dobytok**

V októbri 2011 v porovnaní so septembrom priemerné odbytové ceny (OC) kŕmnych zmesí (KZ) pre hovädzí dobytok oslabili. Zlacznela odbytová cena DKZ pre dojnice HD 10 - 14 o 3,5 % na úroveň 254,61 €/t. Len nepatrne, o 0,6 % klesla priemerná odbytová cena pri DKZ pre teľatá, štartér HD 02 na úroveň 264,50 €/t. Oproti rovnakému obdobiu roka 2010 boli odbytové ceny kŕmnych zmesí pre hovädzí dobytok vyššie a to o 7,3 % (HD 02) a o 16,4 % (HD 10 - 14).

**Kŕmne zmesi pre ošípané**

V októbri oproti septembru tohto roka oslabili všetky priemerné odbytové ceny (OC) kŕmnych zmesí pre ošípané. Medzimesačne sa najviac znížila priemerná odbytová cena OŠ 06 (dokrm) o 10,1 % na úroveň 224,65 €/t. Odbytová cena OŠ 03 (predvýkrm), oslabila o 6,7 % na úroveň 275,23 €/t. Znížila sa aj odbytová cena kŕmnej zmesi OŠ 02 (štartérová) o 5,0 percenta na úroveň 474,38 €/t. Priemerná OC kŕmnej zmesi OŠ 08 (prasná prasnice) klesla o 3,5 % na úroveň 209,31 €/t. Nezmenila sa iba OC kŕmnej zmesi pre ošípané (dojčiacie prasnice), ktorá ostala na úrovni 273,07 €/t. Všetky odbytové ceny KZ pre ošípané posilnili v porovnaní s minulým rokom od 13,2 % pri kŕmnej zmesi OŠ 02 až do 31,8 % pri kŕmnej zmesi OŠ 08.

PPA - ATIS

**Mesačné porovnanie odbytových cien kŕmnych zmesí pre ošípané**

Ceny za október 2011 sa zisťovali v dňoch 2. 11. - 16. 11. 2011

Ceny sú uvedené bez DPH a bez dopravy

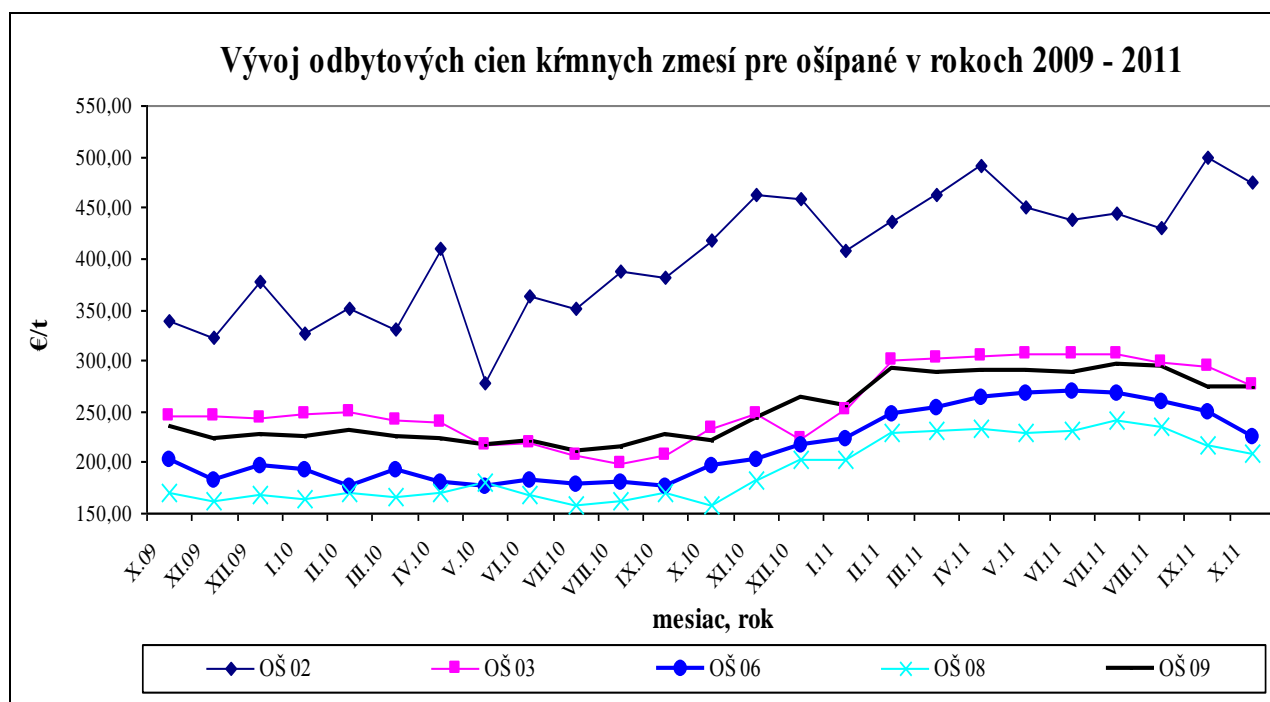
Názov produktu	Cena	SKZ	SKS	SKV	SR spolu		Vývoj cien				
					Október 2011	September 2011	Október 2011/September 2011		Október 2011/2010		
					€/t		€/t	%	€/t	%	
<b>KZ pre OŠIPANÉ</b>	<b>OŠ 02</b>	Min.	-	323,00	*1	<b>323,00</b>	331,30	-8,30	-2,5	9,00	2,9
		Max.		727,00		<b>727,00</b>	763,00	-36,00	-4,7	251,00	52,7
	Štartérova	Priem.		497,13		<b>474,38</b>	499,40	-25,02	-5,0	55,50	13,2
		Očak.		500,37		<b>478,89</b>	499,38	4,50	0,9	x	x
	<b>OŠ 03</b>	Min.	*1	*1	*1	<b>247,00</b>	253,00	-6,00	-2,4	87,00	54,4
		Max.				<b>341,00</b>	344,00	-3,00	-0,9	60,50	21,6
	Predvý-krm	Priem.				<b>275,23</b>	295,08	-19,85	-6,7	41,20	17,6
		Očak.				<b>275,50</b>	294,74	0,27	0,1	x	x
	<b>OŠ 06</b>	Min.	*1	207,00	*1	<b>207,00</b>	213,00	-6,00	-2,8	92,00	80,0
		Max.		275,00		<b>275,00</b>	303,07	-28,07	-9,3	27,25	11,0
	Dokrm	Priem.		230,31		<b>224,65</b>	249,77	-25,12	-10,1	28,69	14,6
		Očak.		230,24		<b>225,75</b>	251,36	1,10	0,5	x	x
<b>OŠ 08</b>	Min.	*1	*1	*1	<b>198,00</b>	198,00			111,00	127,6	
	Max.				<b>239,00</b>	279,65	-40,65	-14,5	44,00	22,6	
Prasné prasnice	Priem.				<b>209,31</b>	216,81	-7,50	-3,5	50,52	31,8	
	Očak.				<b>209,41</b>	217,07	0,10		x	x	
<b>OŠ 09</b>	Min.	*1	*1	*1	<b>268,00</b>	239,00	29,00	12,1	131,00	95,6	
	Max.				<b>311,50</b>	304,72	6,78	2,2	41,50	15,4	
Dojčiace prasnice	Priem.				<b>273,07</b>	273,08	-0,01		52,77	24,0	
	Očak.				<b>273,07</b>	273,11	0,01		x	x	

 Vysvetlivky: **Zso** (Bratislavský, Trnavský, Trenčiansky a Nitriansky kraj), **Sso** (Žilinský a Banskobystrický kraj),

**Vso** (Košický a Prešovský kraj), \*1 (údaj nezverejňujeme, menej ako traja respondenti).

Vývoj priemernej očakávanej ceny je rozdiel priemernej očakávanej ceny a ceny zistených v aktuálnom mesiaci.

Vývoj ostatných cien je rozdiel cien pred mesiacom, resp. rokom a zistenou cenou v aktuálnom mesiaci



Graf: PPA - ATIS

## Nákupné ceny dobytka a ošípaných od producentů v ČR

Kč/kg j. hm. bez DPH

Druh	Trieda	44. týždeň 2011			46. týždeň 2011			Rozdiel ceny
		Cena	Priem. hm.*	Podiel**	Cena	Priem. hm.*	Podiel**	
Býky A	E	85,42	794	0,8	86,50	768	0,4	1,08
	U	82,89	735	21,6	82,71	754	17,3	-0,18
	R	79,47	656	54,9	79,78	678	50,5	0,31
	O	74,41	540	20,5	75,42	590	28,2	1,01
	P	61,01	349	2,1	56,49	418	3,5	-4,52
	Spolu	79,31	644	100,0	78,79	658	100,0	-0,52
Kravy D	E	-	-	-	-	-	-	-
	U	64,07	807	2,8	66,13	762	3,0	2,06
	R	62,62	662	33,5	63,10	673	37,7	0,48
	O	56,39	562	37,9	56,40	561	38,4	0,01
	P	46,42	461	24,4	45,34	460	20,9	-1,08
	Spolu	57,15	578	100,0	57,86	588	100,0	0,71
Jalovice E	E	-	-	-	-	-	-	-
	U	66,56	782	1,7	69,00	536	3,1	2,44
	R	63,58	560	51,4	65,20	599	50,4	1,62
	O	58,45	445	37,9	59,61	437	36,8	1,16
	P	49,87	351	9,0	48,85	344	9,6	-1,02
	Spolu	61,07	501	100,0	62,51	513	100,0	1,44
Ošípané	S	40,37	110	10,7	41,81	110	11,2	1,44
	E	40,13	114	62,3	41,31	113	62,7	1,18
	U	37,58	118	22,5	38,83	116	23,0	1,25
	R	35,17	119	3,3	36,45	119	2,4	1,28
	O	31,42	121	0,5	32,27	122	0,2	0,85
	P	25,99	129	0,0	22,33	130	0,0	-3,66
	Spolu S - U	39,54	115	95,5	40,76	113	96,8	1,22
	Spolu S - P	39,34	115	99,4	40,63	113	99,5	1,29

 Zdroj: TIS<sup>CR</sup> SZIF

Kurz ECB k 7. 11. 2011 bol 1 EUR = 24,996 CZK a k 21. 11. 2011 bol 1 EUR = 25,598 CZK

Pozn.: \* - priemerná hmotnosť v kg živej hmotnosti, \*\* - podiel jednotlivých tried na celkovom nákupe v %.

## Vývoj nákupných cien jatočných zvierat v ČR

V 46. týždni sa oproti 44. týždňu nákupná cena býkov znížila o 0,7 % na 78,79 Kč/kg j. hm. (3,08 €/kg j. hm.). Priemerná nákupná cena kráv spolu posilnila o 1,2 % na 57,86 Kč/kg j. hm. (2,26 €/kg j. hm.). Nákupná cena jalovic sa zvýšila o 2,4 % na úroveň 62,51 Kč/kg j. hm. (2,44 €/kg j. hm.).

Do tried S, E, U bolo zaradených 95,5 % jatočných ošípaných. Nákupná cena jatočných ošípaných sa zvýšila v porovnaní so 44. týždňom v triede E o 2,9 % na 41,31 Kč/kg j. hm. (1,61 €/kg j. hm.). Priemerná cena za triedy S až P vzrástla o 3,3 % na 40,63 Kč/kg j. hm. (1,59 €/kg j. hm.).

PPA - ATIS

Priemerné odbytové ceny vybraných druhov mäsa a výrobkov v ČR *Kč/kg bez DPH*

Názov produktu	13. 11. 2010	27. 10. 2011	13. 11. 2011	13. 11./27. 10. 2011	13. 11. 2011/2010
				vývoj v %	
Hovädzia štvrť predná	75,48	74,33	<b>79,53</b>	7,0	5,4
Hovädzia štvrť zadná	92,40	89,77	<b>92,53</b>	3,1	0,1
Hovädzie predné bez kosti	98,34	100,53	<b>101,57</b>	1,0	3,3
Hovädzie zadné bez kosti	128,99	130,31	<b>134,06</b>	2,9	3,9
Hovädzie predné s kosťou	56,42	60,23	<b>59,42</b>	-1,3	5,3
Hovädzia sviečková	368,91	409,84	<b>415,66</b>	1,4	12,7
Hovädzia nízka roštenka	161,80	172,68	<b>172,15</b>	-0,3	6,4
Bravčová polovica s hl. a sadlom	39,79	45,04	<b>45,78</b>	1,6	15,1
Bravčová polovica s hl. bez sadla	43,48	50,26	<b>48,00</b>	-4,5	10,4
Bravčová polovica bez hlavy	50,00	51,34	<b>52,15</b>	1,6	4,3
Bravčový predok	48,38	50,06	<b>50,48</b>	0,8	4,3
Bravčové stehno s kosťou	55,28	59,89	<b>59,63</b>	-0,4	7,9
Bravčové karé	76,28	77,97	<b>78,17</b>	0,3	2,5
Bravčová krkovička	57,25	66,78	<b>59,56</b>	-10,8	4,0
Bravčový bôčik	47,38	48,16	<b>50,20</b>	4,2	6,0
Bravčové stehno bez kosti	77,62	78,42	<b>80,74</b>	3,0	4,0
Bravčové plece bez kosti	62,91	71,63	<b>74,02</b>	3,3	17,7
Špekáčky	58,02	56,57	<b>56,69</b>	0,2	-2,3
Jemné párky	49,98	58,80	<b>57,17</b>	-2,8	14,4
Párky obyčajné	39,93	50,05	<b>51,44</b>	2,8	28,8
Slovenská saláma	36,44	33,71	<b>35,16</b>	4,3	-3,5
Gothajská saláma	40,17	42,61	<b>43,67</b>	2,5	8,7
Šunková saláma	71,77	71,72	<b>69,24</b>	-3,5	-3,5
Turistická trvanlivá saláma	77,41	82,49	<b>84,16</b>	2,0	8,7
Vysočina	78,39	81,89	<b>82,07</b>	0,2	4,7
Selská saláma	75,19	79,79	<b>76,84</b>	-3,7	2,2
Poličan	97,60	107,25	<b>101,20</b>	-5,6	3,7
Debrecínska pečeň	94,34	93,13	<b>99,95</b>	7,3	5,9
Anglická slanina	81,61	85,64	<b>82,52</b>	-3,6	1,1
Lahôdková pečeňovka	54,55	65,08	<b>65,82</b>	1,1	20,7
Údená rolka z pleca	73,52	76,91	<b>81,20</b>	5,6	10,4
Dusená šunka	80,70	87,49	<b>93,74</b>	7,1	16,2

 Zdroj: TIS<sup>CR</sup> SZIF

Kurz ECB k 27. 10. 2011 bol 1 EUR = 24,833 CZK a k 13. 11. 2011 bol 1 EUR = 25,701 CZK

## Prehľad nákupných cien jatočných zvierat v EÚ

EUR/100 kg jat. hm. vychl.

V týždni do:	Býky A (do 2 rokov) R3			Vývoj (%) 2011/2010	Býky B (nad 2 roky) R3			Vývoj (%) 2011/2010
	21. 11. 10	13. 11. 11	20. 11. 11		21. 11. 10	13. 11. 11	20. 11. 11	
Belgicko	257,690	289,450	<b>290,640</b>	12,8	-	-	-	-
Bulharsko	279,113	-	-	-	272,840	-	-	-
Česko	302,281	317,684	<b>313,298</b>	3,6	292,260	303,763	<b>305,729</b>	4,6
Dánsko	326,635	358,854	<b>355,923</b>	9,0	218,382	218,053	<b>224,384</b>	2,7
Nemecko	346,020	387,600	<b>389,640</b>	12,6	299,510	355,980	<b>343,740</b>	14,8
Estónsko	273,798	-	-	-	-	-	-	-
Grécko	424,780	425,180	<b>425,840</b>	0,2	-	-	-	-
Španielsko	337,403	374,978	<b>376,668</b>	11,6	-	-	-	-
Francúzsko	330,000	374,000	<b>375,000</b>	13,6	232,000	259,000	<b>260,000</b>	12,1
Írsko (voly R3)	292,190	373,780	<b>380,820</b>	30,3	238,460	310,390	<b>317,930</b>	33,3
Taliano	340,150	393,560	<b>399,350</b>	17,4	-	-	-	-
Cyprus	-	-	-	-	-	-	-	-
Lotyšsko	-	199,967	<b>211,382</b>	-	-	-	-	-
Litva	271,704	298,795	<b>296,174</b>	9,0	284,754	-	<b>296,348</b>	4,1
Luxembursko	314,090	349,470	<b>358,090</b>	14,0	-	-	-	-
Maďarsko	-	-	-	-	-	-	-	-
Malta	251,150	348,190	<b>350,100</b>	39,4	-	-	-	-
Holandsko	298,620	307,220	<b>312,320</b>	4,6	-	-	-	-
Rakúsko	342,970	381,900	<b>381,400</b>	11,2	300,600	348,760	<b>352,160</b>	17,2
Poľsko	282,482	315,447	<b>314,862</b>	11,5	278,681	313,950	<b>314,344</b>	12,8
Portugalsko	339,500	348,400	<b>358,100</b>	5,5	-	260,800	<b>300,000</b>	-
Rumunsko	220,563	-	<b>280,343</b>	27,1	217,263	209,962	-	-
Slovinsko	310,840	349,340	<b>351,710</b>	13,1	306,780	348,980	<b>347,880</b>	13,4
<b>Slovensko</b>	<b>300,140</b>	<b>265,070</b>	<b>300,660</b>	<b>0,2</b>	<b>207,400</b>	-	-	-
Fínsko	335,090	360,950	<b>361,870</b>	8,0	-	-	-	-
Švédsko	311,150	342,412	<b>332,932</b>	7,0	285,239	299,349	<b>282,477</b>	-1,0
Veľká Británia	300,543	378,897	<b>379,933</b>	26,4	-	-	-	-
<b>EÚ**</b>	<b>333,159</b>	<b>374,691</b>	<b>376,584</b>	<b>13,0</b>	<b>271,675</b>	<b>307,346</b>	<b>311,134</b>	<b>14,5</b>
V týždni do:	Kravy O3			Vývoj (%) 2011/2010	Jalovice R3			Vývoj (%) 2011/2010
	21. 11. 10	13. 11. 11	20. 11. 11		21. 11. 10	13. 11. 11	20. 11. 11	
Belgicko	213,140	269,280	<b>269,900</b>	26,6	266,000	291,500	<b>293,000</b>	10,2
Bulharsko	203,375	207,889	<b>204,070</b>	0,3	-	-	-	-
Česko	205,199	224,855	<b>221,805</b>	8,1	242,644	253,366	<b>262,109</b>	8,0
Dánsko	245,345	283,617	<b>289,011</b>	17,8	300,477	334,267	<b>339,800</b>	13,1
Nemecko	230,430	300,900	<b>303,960</b>	31,9	298,440	342,720	<b>344,760</b>	15,5
Estónsko	158,851	203,460	<b>212,920</b>	34,0	-	-	-	-
Grécko	197,020	193,090	<b>193,340</b>	-1,9	405,270	391,610	<b>413,750</b>	2,1
Španielsko	186,227	215,253	<b>216,986</b>	16,5	347,341	382,037	<b>379,350</b>	9,2
Francúzsko	274,000	305,000	<b>301,000</b>	9,9	333,000	357,000	<b>356,000</b>	6,9
Írsko	235,040	310,490	<b>316,560</b>	34,7	292,960	376,470	<b>382,860</b>	30,7
Taliano	220,330	273,220	<b>274,380</b>	24,5	401,170	391,470	<b>402,790</b>	0,4
Cyprus	-	-	-	-	-	-	-	-
Lotyšsko	161,106	203,841	<b>202,295</b>	25,6	155,170	208,184	<b>212,806</b>	37,1
Litva	189,006	225,597	<b>222,173</b>	17,5	210,586	225,397	<b>225,058</b>	6,9
Luxembursko	246,760	299,290	<b>307,030</b>	24,4	324,280	347,020	<b>351,920</b>	8,5
Maďarsko	202,496	230,881	<b>237,831</b>	17,4	215,058	239,191	<b>224,312</b>	4,3
Malta	-	-	-	-	-	-	-	-
Holandsko	219,960	276,200	<b>274,300</b>	24,7	234,810	-	<b>292,860</b>	24,7
Rakúsko	219,090	273,040	<b>268,340</b>	22,5	287,230	329,330	<b>323,320</b>	12,6
Poľsko	201,552	248,515	<b>250,867</b>	24,5	232,743	270,029	<b>268,048</b>	15,2
Portugalsko	169,900	191,200	<b>193,900</b>	14,1	-	342,100	<b>347,500</b>	-
Rumunsko	177,349	210,773	<b>208,414</b>	17,5	242,686	245,168	<b>231,428</b>	-4,6
Slovinsko	171,110	221,350	<b>220,280</b>	28,7	284,750	310,670	<b>308,720</b>	8,4
<b>Slovensko</b>	<b>185,030</b>	<b>201,080</b>	<b>225,290</b>	<b>21,8</b>	<b>193,170</b>	<b>237,120</b>	-	-
Fínsko	203,080	216,630	<b>223,260</b>	9,9	285,030	318,030	<b>307,170</b>	7,8
Švédsko	252,396	273,357	<b>270,329</b>	7,1	306,458	335,143	<b>321,768</b>	5,0
Veľká Británia	222,124	308,447	<b>309,426</b>	39,3	316,847	391,091	<b>393,633</b>	24,2
<b>EÚ**</b>	<b>232,316</b>	<b>280,995</b>	<b>281,196</b>	<b>21,0</b>	<b>329,988</b>	<b>366,595</b>	<b>368,029</b>	<b>11,5</b>

Zdroj údajov: Európska komisia, \*\*váženy priemer

Poznámka: Cena je fco bitúnok. Od 1. 1. 2011 sú k cenám jatočného hovädzieho dobytku za SR pripočítavané paušálne dopravné náklady vo výške 3,72 €/100 kg j. hm.



## Prehľad nákupných cien jatočných zvierat v EÚ

EUR/100 kg jat. hm. vychl.

V týždni do:	Ošípané – trieda E			Vývoj (%) 2011/2010	Odstavčatá*			Vývoj (%) 2011/2010
	21. 11. 10	13. 11. 11	20. 11. 11		21. 11. 10	13. 11. 11	20. 11. 11	
Belgicko	129,000	153,200	<b>152,300</b>	18,1	32,500	38,500	<b>38,500</b>	18,5
Bulharsko	168,647	171,434	<b>171,608</b>	1,8	-	-	-	-
Česko	140,126	160,419	<b>161,175</b>	15,0	63,775	41,288	<b>46,975</b>	-26,3
Dánsko	126,230	149,132	<b>149,141</b>	18,2	36,085	44,874	<b>44,877</b>	24,4
Nemecko	145,000	165,240	<b>165,240</b>	14,0	41,200	43,700	<b>45,200</b>	9,7
Estónsko	141,332	160,820	<b>160,290</b>	13,4	39,039	42,300	<b>43,610</b>	11,7
Grécko	165,840	182,740	<b>182,740</b>	10,2	-	-	-	-
Španielsko	133,180	155,600	<b>155,410</b>	16,7	29,050	33,120	<b>34,520</b>	18,8
Francúzsko	127,000	157,000	<b>161,000</b>	26,8	22,600	31,400	<b>32,800</b>	45,1
Írsko	130,010	146,200	<b>146,050</b>	12,3	-	-	-	-
Taliano	153,130	196,750	<b>196,640</b>	28,4	51,310	55,990	<b>57,100</b>	11,3
Cyprus	175,000	179,000	<b>179,000</b>	2,3	-	-	-	-
Lotyšsko	146,908	165,249	<b>167,772</b>	14,2	-	-	-	-
Litva	138,575	157,785	<b>160,096</b>	15,5	-	-	-	-
Luxembursko	150,100	164,100	<b>164,100</b>	9,3	36,200	38,200	<b>38,200</b>	5,5
Maďarsko	137,621	158,276	<b>161,660</b>	17,5	27,471	32,640	<b>34,555</b>	25,8
Malta	182,000	189,000	<b>189,000</b>	3,8	80,000	80,000	<b>80,000</b>	0,0
Holandsko	126,790	150,780	<b>150,660</b>	18,8	25,000	28,500	<b>29,500</b>	18,0
Rakúsko	138,370	157,150	<b>157,860</b>	14,1	-	-	-	-
Poľsko	131,907	156,008	<b>157,077</b>	19,1	22,359	32,395	<b>31,434</b>	40,6
Portugalsko	146,000	155,000	<b>155,000</b>	6,2	36,000	26,000	<b>26,000</b>	-27,8
Rumunsko	154,132	159,575	<b>160,370</b>	4,0	-	-	-	-
Slovinsko	139,320	158,500	<b>157,850</b>	13,3	-	-	-	-
<b>Slovensko</b>	<b>143,610</b>	<b>166,650</b>	<b>169,880</b>	<b>18,3</b>	<b>62,630</b>	<b>62,500</b>	<b>47,050</b>	<b>-24,9</b>
Fínsko	146,930	148,950	<b>150,690</b>	2,6	48,790	44,870	<b>47,640</b>	-2,4
Švédsko	160,693	162,230	<b>163,292</b>	1,6	62,419	64,917	<b>62,600</b>	0,3
Veľká Británia	155,532	167,312	<b>167,825</b>	7,9	49,425	48,631	<b>49,270</b>	-0,3
<b>EÚ**</b>	<b>137,534</b>	<b>159,980</b>	<b>160,555</b>	<b>16,7</b>	<b>34,050</b>	<b>38,515</b>	<b>39,405</b>	<b>15,7</b>
= % zo zákl.	91,1	106,0	106,4					
Zákl. cena od:		01.07.94	<b>01.07.95</b>					
		156,980	<b>150,939</b>					

V týždni do:	Ľahké jahňatá			Vývoj (%) 2011/2010	Ťažké jahňatá			Vývoj (%) 2011/2010
	21. 11. 10	13. 11. 11	20. 11. 11		21. 11. 10	13. 11. 11	20. 11. 11	
Belgicko	-	-	-	-	489,000	511,600	<b>511,600</b>	4,6
Nemecko	-	-	-	-	411,720	488,580	<b>487,560</b>	18,4
Grécko	529,520	538,124	<b>530,180</b>	0,1	-	-	-	-
Španielsko	695,250	783,980	<b>817,790</b>	17,6	565,540	588,030	<b>591,520</b>	4,6
Francúzsko	-	-	-	-	603,000	634,000	<b>634,000</b>	5,1
Írsko	-	-	-	-	419,160	440,070	<b>440,070</b>	5,0
Taliano	563,030	573,930	<b>572,380</b>	1,7	-	-	-	-
Cyprus	635,000	615,000	<b>613,000</b>	-3,5	-	-	-	-
Maďarsko	612,384	663,606	<b>683,422</b>	11,6	-	-	-	-
Holandsko	-	-	-	-	453,850	525,260	<b>518,580</b>	14,3
Rakúsko	-	-	-	-	513,000	525,000	<b>534,000</b>	4,1
Poľsko	-	-	-	-	334,985	367,288	<b>364,505</b>	8,8
Portugalsko	432,000	480,000	<b>480,000</b>	11,1	-	-	-	-
Rumunsko	-	-	-	-	317,146	222,880	<b>226,035</b>	-28,7
Slovinsko	407,660	403,950	<b>388,170</b>	-4,8	-	-	-	-
<b>Slovensko</b>	<b>370,710</b>	<b>374,150</b>	<b>374,150</b>	<b>0,9</b>	-	-	-	-
Švédsko	-	-	-	-	322,429	325,121	<b>332,822</b>	3,2
Veľká Británia	-	-	-	-	420,441	461,118	<b>475,746</b>	13,2
<b>EÚ**</b>	<b>619,970</b>	<b>672,170</b>	<b>687,700</b>	<b>10,9</b>	<b>447,797</b>	<b>468,167</b>	<b>475,191</b>	<b>6,1</b>

Zdroj údajov: Európska komisia, \*EUR/ks, \*\*vážený priemer

Poznámka: Cena je fco bitúnok. Od 1. 1. 2011 sú k cenám jatočných ošípaných za SR pripočítavané paušálne dopravné náklady vo výške 2,48 €/100 kg j. hm. a k cenám jahniat 9,87 €/100 kg j. hm.

## Nové predpisy v sektore jatočných zvierat a mäsa

**Vykonávacie nariadenie Komisie (EÚ) číslo 1129/2011 z 11. novembra 2011**, ktorým sa mení a zároveň dopĺňa príloha II k nariadeniu Európskeho parlamentu a Rady (ES) číslo 1133/2008 vytvorením zoznamu Únie obsahujúceho prídavné látky v potravinách.

**Vykonávacie rozhodnutie Komisie (EÚ) číslo 2011/743 zo 14. novembra 2011**, ktorým sa mení a dopĺňa rozhodnutie 2008/855/ES, pokiaľ ide o opatrenia na kontrolu zdravia zvierat v

súvislosti s klasickým morom ošípaných vo Francúzsku.

**Nariadenie Vlády SR číslo 359 z 19. októbra 2011**, ktorým sa ustanovujú požiadavky na niektoré potravinárske prevádzkarne a na malé množstvá.

**Vyhláška MPRV SR číslo 375 z 1. novembra 2011** o kritériách posudzovania veľkosti prevádzky.

*Úradný vestník EÚ*

## Nárast vývozu bravčového mäsa z EÚ do Číny

Vysoké zisky v Číne a v Južnej Kórei pomohli vyviezť z EÚ do týchto krajín produkty z bravčového mäsa v množstve 2,12 mil. t v prvých ôsmich mesiacoch tohto roka, čo je až o 24 % viac ako v rovnakom období minulého roka.

Z údajov Európskej Komisie vyplýva, že sa na celkovom vyvezenom množstve čerstvé a mrazené bravčové mäso podieľalo takmer 50 %, zvyšok vývozu tvorili výrobky, tuky, vnútornosti a živé ošípané. Z jednotlivých produktov bol dvojciferný nárast takmer pri všetkých druhoch mäsa, najväčší o 25 % bol pri vývoze čerstvého a mrazeného mäsa.

Predaj čerstvého a mrazeného bravčového mäsa do Južnej Kórey sa viac ako zdvojnásobil na 123,3 tis. t, zatiaľ čo dodávky do Číny sa oproti roku 2010 zvýšili takmer štvornásobne na 52,2 tis. t. Vyšší nákup v Číne sa neprejavil na zásielkach do Hongkongu, kde sa tiež ukázal významný nárast o 36 % na 76,4 tis. t.

Predaj čerstvého a mrazeného bravčového mäsa do Ruska sa zvýšil o 11 % na 256,9 tis. t,

zatiaľ čo dodávky do Bieloruska stúpili oproti minulému roku viac ako o 100 % na 67,8 tis. t.

Zatiaľ len hlavné trhy Ukrajina (-20 %) a Austrália (-10 %) nakúpili menej produktov z bravčového mäsa z EÚ. Exporty mäsových výrobkov dosiahli množstvo 117,7 tis. t v období január až august, čo je v porovnaní s rokom 2010 o 23 % viac. Tento nárast bol spôsobený silným dopytom v Angole a Rusku, kde nákup stúpol o 72 % resp. o 36 %.

Zvýšenie predaja sa opäť dosiahol aj pri exporte tukov a vnútorností do Angoly a do Ruska. Najväčší nárast predaja bol však na čínskom trhu.

Vývoz vnútorností ošípaných do Číny a Hongkongu stúpol o 34 % na 669,9 tis. t, čo tvorilo takmer dve tretiny (65 % a 35 %) celkového predaja. Vývoz bravčovej masti vzrástol skromnejšie o 4 %, zatiaľ čo zásielky živých ošípaných na trhy mimo EÚ sa znížili o 7 %, najmä kvôli poklesu dopytu v Rusku.

*EK/PPA - ATIS*

## Vývoz ošípaných a bravčového mäsa z EÚ

(v t jat. hm.)

Produkt	2010	2011	2011/2010*
Živé ošípané	48 134	44 569	-7,4
Čerstvé a mrazené mäso	805 180	1 006 845	25,0
Klobásky a ostatné výrobky	95 589	117 743	23,2
Tuky a vnútornosti	743 505	927 827	24,8
<b>Spolu</b>	<b>1 714 851</b>	<b>2 122 316</b>	<b>23,8</b>

Zdroj: Európska Komisia, Poznámka: \*= vývoj je v %

## Zahraníčný obchod ČR

### ČR má v zahraničnom obchode s hovädzím dobytkom kladné saldo

Podľa ČSÚ (Český statistický úrad) od januára do konca septembra 2011 medziročne klesla hodnota **dovozu hovädzieho dobytká** do ČR. Kým za deväť mesiacov 2010 bola hodnota dovozu HD 1,1 mil. € (1 357 ks), v tomto roku počas rovnakého obdobia to bolo 1,0 mil. € (1 154 ks). V najvyššej hodnote sa doviezol HD do ČR už tradične zo Slovenska (0,7 mil. €). SR sa podieľala na dovoze hovädzieho dobytká do Českej republiky 67,0 %. HD bol do ČR importovaný len z EÚ.

**Hodnota vývozu HD z ČR** sa za prvých deväť mesiacov 2011 medziročne zvýšila o 8,5 mil. €, z vlaňajších 61,0 mil. € (114 713 ks) na tohtoročných 69,5 mil. € (115 696 ks). Česko vyviezlo hovädzí dobytok predovšetkým do Rakúska (30,5 mil. €), ktoré sa na vývoze podieľalo až 44,0 %. Na Slovensko smeroval HD v hodnote 3,0 mil. €. Okrem štátov EÚ vyviezlo Česko HD do Ruska, Chorvátska, Libanonu, Kosova, Bosny a Hercegoviny, Juhoafrickej republiky a na Ukrajinu.

**Saldo ČR** v zahraničnom obchode so živým HD bolo za deväť mesiacov 2011 kladné (+68,5 mil. €).

### Dovoz bravčového mäsa do Česka má stále stúpajúci trend

Od januára do konca septembra 2011 **ČR doviezla 394 894 kusov živých ošípaných** v hodnote 28,5 mil. €. Viac ako polovica hodnoty dovozu živých ošípaných pochádzala z Dánska. Nemecko sa podieľalo na hodnote importu 19,4 percenta a Holandsko 18,1 %. Významným dovozcom bolo aj Francúzsko (6,7 %). Zo Slovenska sa do Českej republiky doviezli živé ošípané v hodnote 633 tis. € (2,2 %).

Hodnota tohtoročného vývozu bola 18,6 mil. € (121 232 ks). Až 40,4 % **hodnoty vývozu živých ošípaných** z Českej republiky smerovalo do Maďarska a 35,9 % na Slovensko. Do Ruska exportovala ČR ošípané v hodnote 1,6 mil. € (8,5 %) a do Bieloruska za 1,5 mil. € (7,9 %).

**Zahraníčný obchod ČR** so živými ošípanými za prvých deväť mesiacov vykázal záporné saldo (-9,9 mil. €).

**Hodnota dovozu bravčového mäsa** má naďalej stúpajúcu tendenciu, ktorá pokračuje už

Podľa ČSÚ sa medziročne zvýšila hodnota **dovozu hovädzieho mäsa** (čerstvého, chladeného a mrazeného) do Českej republiky. Od začiatku januára do konca septembra tohto roka bola hodnota dovozu tohto mäsa 62,2 mil. € (16,4 tis. t), čo bol medziročný nárast hodnoty (+0,2 mil. €), ale pokles množstva dovezeného hovädzieho mäsa (-0,2 tis. t). V najvyššej hodnote doviezla ČR hovädzie mäso z Poľska (17,2 mil. €) a Nemecka (10,8 mil. €). Mrazená hovädzina bola dovezená v najvyššej hodnote z Nemecka (2,2 mil. €). Slovenská republika doviezla za prvých deväť mesiacov 2011 do ČR hovädzie mäso v hodnote 1,4 mil. €.

**Hodnota vývozu hovädzieho mäsa** z Českej republiky bola za deväť mesiacov tohto roku 20,7 mil. € (5,7 tis. t). Hovädzie mäso v najväčšej hodnote vyviezla ČR na Slovensko a do Nemecka. Česká republika vyviezla na Slovensko hovädzie mäso v hodnote 8,0 mil. €.

**Saldo ČR** v zahraničnom obchode s hovädzím mäsom bolo od začiatku januára do konca septembra 2011 záporné (-41,5 mil. €).

od vstupu Česka do EÚ. ČR opäť medziročne doviezla bravčové mäso (čerstvé, chladené a mrazené) vo vyššej hodnote (+38,7 mil. €). Bravčové mäso importovala ČR od začiatku januára do konca septembra tohto roka za 314,2 mil. € (156,1 tis. t). Najvýznamnejším dovozcom bolo Nemecko, ktoré importovalo 44,7 % z hodnoty dovozu (140,5 mil. €). 10,9-percentný podiel na hodnote importu malo Poľsko a 10,3-percentný Rakúsko. Slovenská republika sa podieľala 1,0 %, hodnota dovozu zo Slovenska medziročne klesla z 5,0 mil. € na 3,0 mil. €.

Medziročne stúpila aj **hodnota vývozu bravčového mäsa** (+2,1 mil. €). Za trištvrte roka vyviezla ČR 28,1 tis. t bravčového mäsa v hodnote 58,1 mil. € do SR smerovalo z tejto hodnoty až 85,5 % a do Nemecka 10,4 %.

**Saldo ČR** v zahraničnom obchode s bravčovým mäsom bolo od začiatku januára do konca septembra 2011 záporné (-256,6 mil. €).

PPA - ATIS

## V roku 2012 Čína dovezie 2,5 milióna ton bravčového mäsa

Podľa Dr. Pearsa Lyonsa, zakladateľa a prezidenta medzinárodnej firmy Alltech, ktorý sa podieľal na príprave správy Rabobanky, sa odhaduje, že rozdiel medzi ponukou a dopytom po bravčovom mäse v Číne sa v roku 2012 bude pohybovať na úrovni 2 až 2,5 mil. ton. Dr. Lyons uvádza, že ich firma dosahovala za posledných 30 rokov priemerný medzi-

ročný nárast tržieb 20 % a tento rok očakáva celkové tržby na úrovni 700 mil. USD, pričom 10 % príjmov by malo pochádzať z Číny. „Náš cieľ je dosiahnuť tržby na úrovni 4 mld. USD, z toho 1 mld. USD z Číny“, dodal p. Lyons. Alltech v súčasnosti plánuje investovať 9,5 mil. USD do prevádzky v Tianjini.

*Asia-Agribiz/PPA - ATIS*

## Nárast exportu dánskych odstavčiat do Poľska

Dánsko zvýšeným exportom odstavčiat do Poľska v tomto roku vyrovnáva znížený dopyt Nemecka. V prvých deviatich mesiacoch roku 2011 Dánsko vyviezlo takmer 6 miliónov odstavčiat - až o 6 % viac ako v minulom roku, podľa predbežných údajov zverejnených DAFC (dánska poľnohospodárska a potravinárska rada).

Do Nemecka smeruje približne 70 % dánskeho exportu odstavčiat. Poľsko je ale rýchlo sa rozvíjajúcim kľúčovým partnerom - s viac než miliónom dánskych odstavčiat už tento rok, čo je viac ako dvojnásobok úrovne z pred roka. Ak nedôjde k prerušeniu obchodovania v poslednom štvrtroku 2011, celkový vývoz dánskych odstavčiat by sa mal pohybovať v tomto roku okolo 7,9 mil. kusov. Vlni to bolo 7,5 mil. kusov, podľa údajov DAFC. Jatočných ošípaných sa vyviezlo v období január až september

2011 iba 300 tisíc, čo bola sotva polovica počtu dodávaných ošípaných v roku 2011. Vývoz prasníc tiež poklesol – približne o 6 % na 90 tis. kusov. Počet ošípaných v Dánsku sa zvýšil k 1. októbru 2011 na 9,28 mil. kusov (takmer o 5 % viac ako v rovnakom období minulého roka). Jedným z hlavných dôvodov, prečo je Dánsko schopné v tomto roku dodávať viac odstavčiat je pokračujúci nárast produktivity dánskych prasníc. Dáni by radšej videli viac zabitých ošípaných v Dánsku. „Zo sociálneho hľadiska by to samozrejme bolo lepšie, keby boli ošípané zabité na dánskych bitúnkoch. Ošípaných je v Dánsku dosť a je aj dosť odborných znalostí v tejto oblasti, ale sú tu obmedzenia, ako kapacity a dodržiavanie ekologických predpisov,“ hovorí predseda asociácie Danish Crown Niels Mikkelsen.

*AgE Londýn/PPA - ATIS*

## Podľa cenzu za 10 rokov najviac ubudlo ošípaných

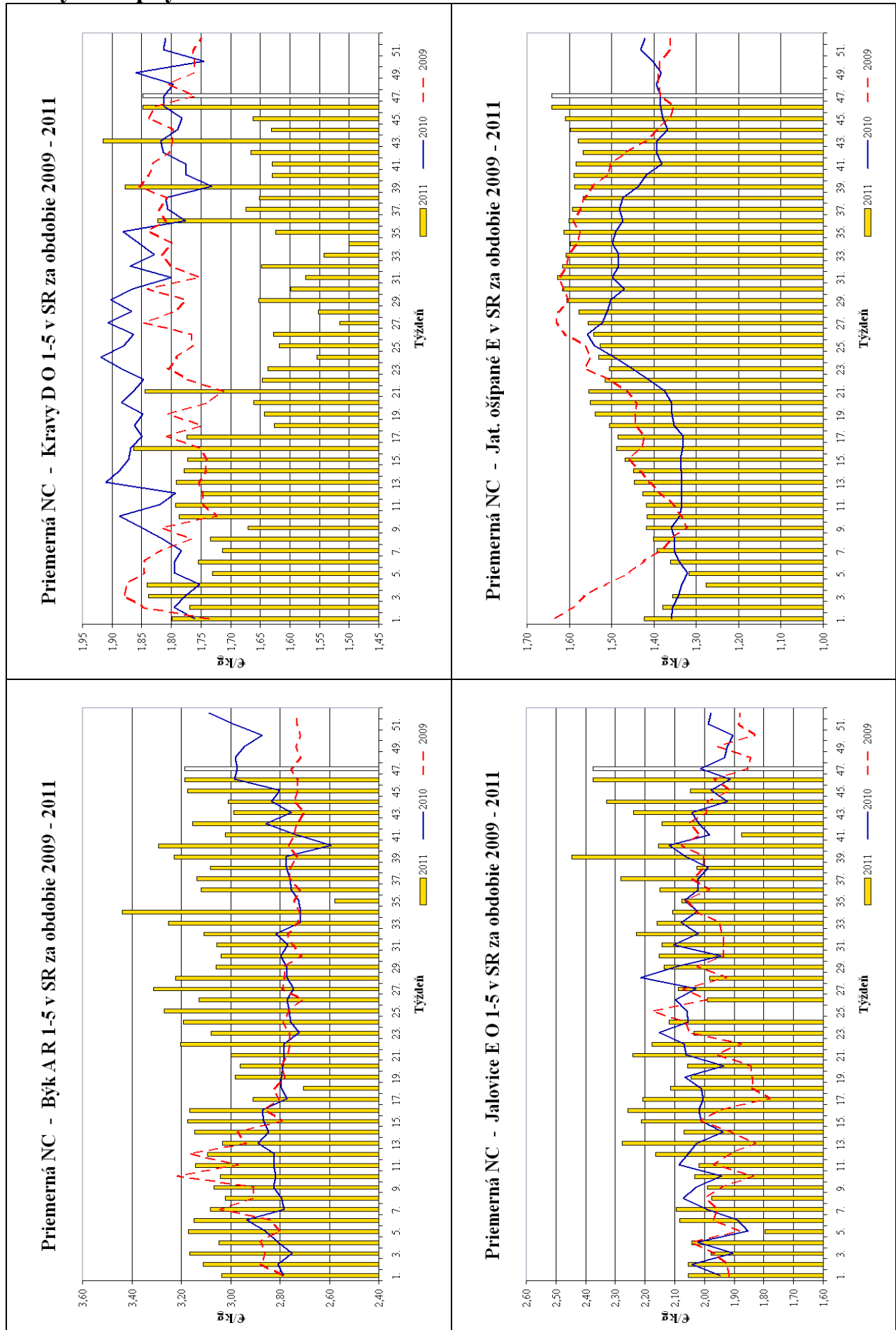
Štatistický úrad Slovenskej republiky (ŠÚ SR) 25. novembra. 2011 predstavil novinárom predbežné údaje z Štrukturálneho cenzu fariem 2010. Týmto zisťovaním sa Slovensko zapojilo do Európskeho systému štatistických zisťovaní, ktoré sa v členských štátoch EÚ vykonáva každých 10 rokov. Cieľom tohto zisťovania je zabezpečiť kompletne údaje o slovenskom poľnohospodárstve, ktoré sú kompatibilné s požiadavkami EÚ. Do zisťovania bolo zapojených 795 207 domácností a 20 254 registrovaných jednotiek. Počty hospodárskych zvierat sa zisťovali k 31. októbru 2010. Podľa Ludmily Benkovičovej, predsedníčky ŠÚ SR, by mali tieto údaje slúžiť najmä na riadenie rezortu a správne nastavenie podporných nástrojov. Rastlinná výroba je z pohľadu ŠÚ SR pomerne stabilizovaná a ak sa správne nastavia a stabilizujú podporné mechanizmy v živočíšnej výrobe na úrovni EK, ako aj SR, tak by sa mal za-

staviť aj pokles v živočíšnej výrobe, zdôraznil Štefan Šill, podpredseda ŠÚ SR.

K uvedenému dátumu sa na Slovensku znížili počty HD v porovnaní s rokom 2001 o 25,6 % (zo 625,2 tis. ks na 464,9 tis. ks). Dramatickejší je však pokles počtu ošípaných, ktorých počet sa znížil z 1,39 mil. ks v roku 2001 na 0,59 mil. ks v roku 2010, čo je prepád o 57,6 %. Prasníc ubudlo za uvedené obdobie až 63,7 %. Ich počet klesol na 40,6 tis. ks a pokles pokračuje aj v tomto roku. K 30. 6. 2011 bolo podľa ŠÚ SR na Slovensku iba 39,1 tis. prasníc, čo nedáva predpoklad na obnovu chovu ošípaných na Slovensku. Pozitívny vývoj sa zaznamenal pri ovciach, ktorých počet sa na Slovensku zvýšil o 29,1 % na 394,5 tis. ks.

Od januára 2012 začne ŠÚ SR proces verifikácie Štrukturálneho cenzu s EUROSTAT. *PPA - ATIS*

<b>Vydavateľ:</b> PPA-ATIS Dobrovičova 12 815 26 Bratislava ISSN 1336-4383	<b>Redakcia:</b> Ing. Jana Gregušová, Ing. Vasil Gvozdiak Ing. Ladislav Hána Tel.: 0915 792 162 Fax: 02/53 418 151 e-mail: <a href="mailto:atis@apa.sk">atis@apa.sk</a>	©Rozmnožovanie a využívanie informácií je možné len po písomnej dohode s PPA – ATIS. Všetky trhové informácie sú spracované s najväčšou starostlivosťou. Informácie obsiahnuté v tomto materiáli sa zakladajú na informačných zdrojoch, o ktorých sme presvedčení, že sú hodnoverné. Za správnosť a úplnosť uvádzaných informácií sa PPA – ATIS nezaručuje, ako aj nezodpovedá za žiadne škody vzniknuté na základe ich využívania.
--	---	--

**Grafy nákupných cien**


**Grafy odbytových cien**
