

Vydavateľ: **PPA - ATIS**
 Dobrovičova 12
 815 26 Bratislava
 Tel.: **02 / 53 41 74 19**
 Fax: **02 / 53 41 81 47**
 e-mail: atis@apa.sk
ATIS na INTERNETE
www.apa.sk

V tomto čísle:

1. Ponuka a dopyt v marci
 Cena mlieka sa v marci oslabila
 Nákup od nákupcov stúpol, cena sa znížila
2. Nákupné ceny a množstvo nákupu mlieka od producentov v marci
 Nákupné ceny a množstvo nákupu mlieka od nákupcov v marci
3. Odbytové ceny mlieka a mliečnych výrobkov v marci
7. Predaj konzumného mlieka, smotany a syrov stúpol
8. Odbytové ceny mlieka a mliečnych výrobkov v 15. týždni 2012
9. Vývoj odbytových cien vybraných mliečnych výrobkov v rokoch 2011 až 2012
10. Ceny mlieka a mliečnych výrobkov vo svete
 Nákupné ceny mlieka vo svete
11. Nákupné ceny mlieka v ČR
 Odbytové ceny mlieka a mliečnych výrobkov v ČR
 Odbytové ceny mlieka a mliečnych výrobkov v 16. týždni 2012 v ČR
12. Nákupné ceny kravského mlieka v Maďarsku
 Odbytové ceny mlieka a mliečnych výrobkov v Maďarsku
 Odbytové ceny spracovateľov mlieka a mliečnych výrobkov v Poľsku
13. Mliekarenstvo v Rakúsku sa mohlo v roku 2011 stabilizovať
14. Ceny mliečnych výrobkov v Rusku
 Nákupné ceny kravského mlieka vo vybraných krajinách EÚ

Vývoj odbytových cien (15. týždeň 2012)

Polotučné mlieko trvanlivé	↗
Maslo čerstvé, 100 - 250 g balenie	↗
Maslo bloky 16 % vody	↗
Eidam 45 % t. v. s., tehla	↘
Tvaroh mäkký, 250 g balenie	↗

ISSN 1336-4391

Ponuka a dopyt v marci

Surové mlieko – ponuka mlieka v marci vzrástla, cena klesla na 30,84 €/100 kg.

Maslo – spolu sa predalo 461,9 t masla, čo znamenalo v porovnaní s februárom tohto roka nárast o 14,3 %. Odbytová cena čerstvého masla v 125 – 250 g balení klesla na 443,86 €/100 kg (-2,8 %).

Syry – predaj syrov (bez tavených) bol vyšší ako vo februári, dosiahol 1 778,6 t.

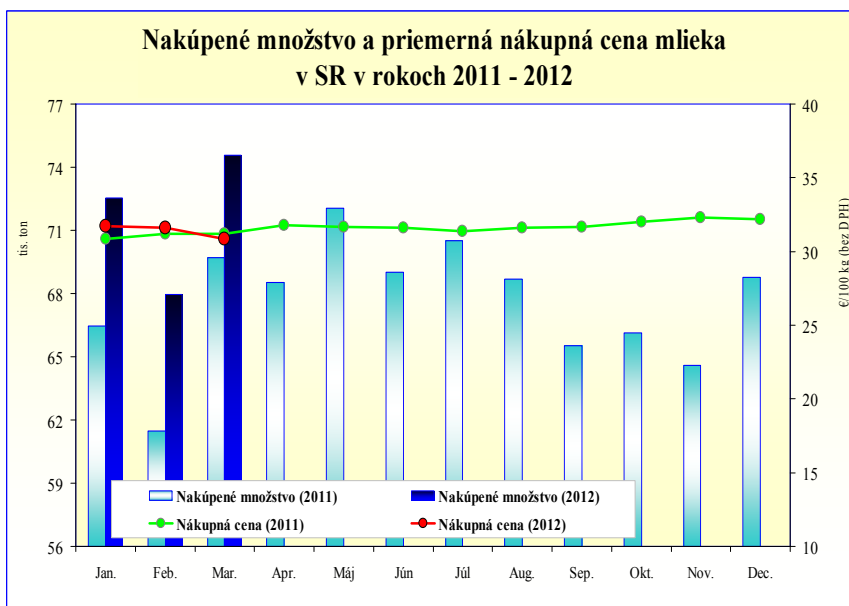
PPA – ATIS

Cena mlieka sa v marci oslabila

Surového kravského mlieka nakúpili spracovatelia v marci 2012 spolu 74 581 t, čo bolo o 9,8 % viac ako vo februári tohto roka a o 7,0 % viac ako v marci 2011. Priemerná nákupná cena mlieka sa oslabila o 2,5 % na 30,84 €/100 kg. Mlieko Q. triedy zlacnelo v marci o 1,8 % na 31,13 €/100 kg. Za mlieko 1. triedy zaplatili spracovatelia 31,02 €/100 kg, čo bolo o 2,4 % menej ako pred mesiacom. Cena neštandardného mlieka medzimesačne poklesla o 21,0 % na 21,02 €/100 kg.

Mlieka Q. triedy nakúpili spracovatelia 44 540 t, čo bolo o 9,0 % viac ako vo februári 2012. Nákup mlieka 1. triedy sa v porovnaní s februárom tohto roka zvýšil o 9,3 % na 28 164 t. Neštandardného mlieka bolo až o 40,5 % viac ako vo februári tohto roka. Na marcovom nákupe sa mlieko Q. triedy podieľalo 59,7 %, mlieka 1. triedy bolo 37,8 % a neštandardné mlieko tvorilo 2,5 %.

PPA – ATIS



Graf: PPA – ATIS

Nákup od nákupcov stúpol, cena sa znížila

Od nákupcov nakúpili spracovatelia spolu 30 793 t mlieka, čo znamenalo v porovnaní s februárom 2012 nárast o 11,0 %. Mlieka Q. triedy nakúpili spracovatelia o 7,3 % viac ako pred mesiacom, spolu 19 159 t. Nákup mlieka 1. triedy vzrástol o 16,3 % na 11 015 t. Neštandardného mlieka bolo až o 44,3 % viac ako pred mesiacom.

Priemerná nákupná cena sa v marci znížila o 2,0 % na 31,12 €/100 kg, medziročne sa oslabila o 1,4 %.

Cena mlieka Q. triedy od nákupcov bola na úrovni 31,44 €/100 kg, čo bolo o 1,4 percenta menej ako vo februári 2012. Mlieko 1. triedy zlacnelo o 2,2 % na 31,05 €/100 kg.

PPA – ATIS

Nákupné ceny a množstvo nákupu mlieka od producentov v marci
Ceny sa uvádzajú v €/100 kg bez DPH

Názov produktu	Množstvo/ cena	Otz	Ots	Otv	SR spolu		Vývoj v %	
					Marec	Február	3. 12/2. 12	3. 2012/11
Surové kravské Mlieko, Q. trieda	Množstvo (t)	23 411	11 171	9 958	44 540	40 859	9,0	11,4
	Min. cena	25,44	29,61	30,51	25,44	29,89	-14,9	-13,2
	Max. cena	33,24	38,84	32,88	38,84	38,83		7,9
	Priem. cena	31,03	31,26	31,25	31,13	31,71	-1,8	-1,5
	<i>Vývoj ceny v %</i>	-2,2	-1,1	-1,8	*2	x	x	x
Surové kravské mlieko, 1. trieda	Množstvo (t)	20 509	4 922	2 734	28 164	25 757	9,3	0,6
	Min. cena	29,04	28,16	28,48	28,16	29,65	-5,0	-3,3
	Max. cena	35,40	33,87	32,79	35,40	36,28	-2,4	4,1
	Priem. cena	30,94	31,23	31,27	31,02	31,78	-2,4	
	<i>Vývoj ceny v %</i>	-3,0	-0,7	-1,1	*2	x	x	x
Surové kravské mlieko, neštandard	Množstvo (t)	1 013	111	752	1 876	1 336	40,5	10,4
	Min. cena	5,71	12,77	19,24	5,71	11,28	-49,4	-49,2
	Max. cena	30,43	29,11	32,04	32,04	30,05	6,6	-1,5
	Priem. cena	18,32	19,51	24,87	21,02	26,59	-21,0	-15,2
	<i>Vývoj ceny v %</i>	-30,3	3,0	-9,9	*2	x	x	x
Surové kravské mlieko spolu	Množstvo (t)	44 933	16 204	13 444	74 581	67 951	9,8	7,0
	Obsah tuku v %	3,85	3,93	3,82	3,86	3,90	-1,0	-0,1
	Obsah biel. v %	3,40	3,43	3,32	3,39	3,43	-1,3	1,4
	Min. cena	28,87	28,16	29,99	28,16	29,89	-5,8	9,5
	Max. cena	35,40	38,84	32,28	38,84	38,83		7,9
	Priem. cena	30,70	31,17	30,90	30,84	31,63	-2,5	-1,2
	<i>Vývoj ceny v %</i>	-3,2	-1,0	-2,1	*2	x	x	x

Zdroj: Výkaz ML (MPRV SR) 6 - 12
*Otz - Oblasť trhu západ (Bratislavský kraj, Trnavský kraj, Trenčiansky kraj, Nitriansky kraj), Ots - Oblasť trhu stred (Žilinský kraj, Banskobystrický kraj), Otv - Oblasť trhu východ (Košický kraj, Prešovský kraj), *2 údaj je uvedený v predposlednom stĺpci Vývoj.*
Nákupné ceny a množstvo nákupu mlieka od nákupcov v marci
Ceny sa uvádzajú v €/100 kg bez DPH

Názov produktu	Množstvo/ cena	Otz	Ots	Otv	SR spolu		Vývoj v %	
					Marec	Február	3. 12/2. 12	3. 2012/11
Surové kravské Mlieko, Q. trieda	Množstvo (t)	7 871	3 698	7 590	19 159	17 851	7,3	19,7
	Min. cena	29,29	31,20	31,24	29,29	30,00	-2,4	-1,6
	Max. cena	32,35	37,77	32,38	37,77	37,77		2,1
	Priem. cena	30,84	31,86	31,86	31,44	31,90	-1,4	-1,5
	<i>Vývoj ceny v %</i>	-2,3	-0,6	-1,1	*2	x	x	x
Surové kravské mlieko, 1. trieda	Množstvo (t)	7 471	1 892	1 651	11 015	9 473	16,3	-0,4
	Min. cena	29,61	27,95	24,60	24,60	29,26	-15,9	-15,6
	Max. cena	34,15	33,50	32,02	34,15	34,22	-0,2	-1,5
	Priem. cena	31,57	30,54	29,30	31,05	31,75	-2,2	-0,9
	<i>Vývoj ceny v %</i>	-1,1	-1,5	-8,1	*2	x	x	x
Surové kravské mlieko, neštandard	Množstvo (t)	364	81	175	620	429	44,3	-18,0
	Min. cena	4,31	11,28	21,24	4,31	18,10	-76,2	-61,7
	Max. cena	30,40	28,48	27,43	30,40	28,21	7,8	1,0
	Priem. cena	20,78	23,96	24,54	22,25	25,53	-12,8	-18,5
	<i>Vývoj ceny v %</i>	-24,2	19,9	1,0	*2	x	x	x
Surové kravské mlieko spolu	Množstvo (t)	15 706	5 671	9 416	30 793	27 753	11,0	10,7
	Min. cena	29,24	27,95	30,02	27,95	29,26	-4,5	-3,9
	Max. cena	32,71	37,77	32,12	37,77	37,77		2,1
	Priem. cena	30,95	31,31	31,28	31,12	31,75	-2,0	-1,4
	<i>Vývoj ceny v %</i>	-2,2	-1,0	-2,2	*2	x	x	x

*Zdroj: Výkaz ML (MPRV SR) 6 - 12, *2 údaj je uvedený v predposlednom stĺpci Vývoj.*

Odbytové ceny mlieka a mliečnych výrobkov v marci
Ceny sa uvádzajú v €/100 kg bez DPH, množstvo (predané) v t

Názov produktu	Množstvo/ cena	Otz	Ots	Otv	SR spolu		Vývoj v %	
					Marec	Február	3. 12. 12	3. 2012/11
Konzumné mlieko spolu	Množstvo (t)	17 751,3	71,5	6 667,0	24 489,8	19 540,6	25,3	26,6
	Min. cena	42,35	38,75	38,39	38,39	38,46	-0,2	0,9
	Max. cena	47,36	53,51	45,00	53,51	53,49		-0,4
	Priem. cena	44,45	39,64	44,79	44,53	44,48	0,1	0,6
	Vývoj (€/100 kg)	-0,16	-0,02	0,68	0,06			
	Vývoj (%)	-0,4	-0,1	1,5	0,1			
Polotučné mlieko, PE vrecká, 1 l balenie	Množstvo (t)	438,6	*1	*1	511,5	497,4	2,8	-43,2
	Min. cena	38,44			35,18	35,27	-0,3	-0,5
	Max. cena	47,18			47,18	49,16	-4,0	15,2
	Priem. cena	43,25			42,43	42,51	-0,2	11,1
	Vývoj (€/100 kg)	0,05			-0,08			
	Vývoj (%)	0,1			-0,2			
Polotučné mlieko, trvanlivé, 1 l krabica	Množstvo (t)	14 625,9	*1	*1	18 043,6	13 938,0	29,5	40,9
	Min. cena	42,46			38,75	38,86	-0,3	-5,7
	Max. cena	44,00			44,00	44,06	-0,1	-3,4
	Priem. cena	42,99			42,89	42,74	0,3	0,1
	Vývoj (€/100 kg)	-			0,15			
	Vývoj (%)	-			0,3			
Polotučné mlieko, ostatné balenia	Množstvo (t)	1 068,3	*1	1 264,3	2 344,1	2 273,9	3,1	-4,0
	Min. cena	40,75		40,31	37,01	37,01		-4,6
	Max. cena	58,33		43,44	58,33	59,47	-1,9	5,7
	Priem. cena	55,26		43,22	48,68	48,92	-0,5	-0,4
	Vývoj (€/100 kg)	-1,58		0,16	-0,24			
	Vývoj (%)	-2,8		0,4	-0,5			
Smotana spolu	Množstvo (t)	1 240,4	51,8	272,3	1 564,4	1 551,1	0,9	-3,2
	Min. cena	113,97	116,83	105,68	105,68	104,23	1,4	1,1
	Max. cena	290,00	199,93	182,69	290,00	240,00	20,8	35,5
	Priem. cena	165,22	130,63	149,73	161,38	160,29	0,7	4,0
	Vývoj (€/100 kg)	0,91	4,04	0,73	1,09			
	Vývoj (%)	0,6	3,2	0,5	0,7			
Smotana – obsah tuku nižší ako 29 %	Množstvo (t)	969,7	46,7	133,7	1 150,0	1 152,3	-0,2	-6,4
	Min. cena	108,57	116,83	90,01	90,01	91,21	-1,3	-1,0
	Max. cena	157,25	175,78	139,45	175,78	164,65	6,8	4,0
	Priem. cena	143,85	122,77	111,94	139,28	138,73	0,4	4,0
	Vývoj (€/100 kg)	0,09	2,77	3,20	0,55			
	Vývoj (%)	0,1	2,3	2,9	0,4			
Smotana sladká 10 – 12 %, 180 - 500 g balenie	Množstvo (t)	300,1	-	-	300,1	328,6	-8,7	-9,0
	Min. cena	100,60			100,60	112,85	-10,9	-1,1
	Max. cena	152,92			152,92	150,64	1,5	-2,9
	Priem. cena	127,98			127,98	129,77	-1,4	1,3
	Vývoj (€/100 kg)	-1,79			-1,79			
	Vývoj (%)	-1,4			-1,4			
Smotana kyslá 10 - 16 %, 180 - 500 g balenie	Množstvo (t)	452,9	45,1	*1	555,9	548,9	1,3	-5,5
	Min. cena	105,81	116,83		97,10	97,13		3,6
	Max. cena	205,76	175,78		205,76	204,51	0,6	7,4
	Priem. cena	134,03	122,84		129,67	127,94	1,4	8,7
	Vývoj (€/100 kg)	1,64	2,90		1,73			
	Vývoj (%)	1,2	2,4		1,4			
Smotana sladká 33 %, 150 - 500 g balenie	Množstvo (t)	195,5	*1	116,7	312,8	310,4	0,8	13,8
	Min. cena	230,00		154,06	154,06	154,09		
	Max. cena	290,00		189,18	290,00	256,02	13,3	16,3
	Priem. cena	246,58		182,67	222,68	221,23	0,7	0,9
	Vývoj (€/100 kg)	-4,18		2,00	1,45			
	Vývoj (%)	-1,7		1,1	0,7			

Zdroj: Výkaz ML (MPRV SR) 6 – 12
*Otz - Oblasť trhu západ (Bratislavský kraj, Trnavský kraj, Trenčiansky kraj, Nitriansky kraj), Ots - Oblasť trhu stred (Žilinský kraj, Banskobystrický kraj), Otv - Oblasť trhu východ (Košický kraj, Prešovský kraj), *1 údaj nezverejňujeme (menej ako traja respondenti).*

Odbytové ceny mlieka a mliečnych výrobkov v marci
Ceny sa uvádzajú v €/100 kg bez DPH, množstvo (predané) v t

Názov produktu	Množstvo/ cena	Otz	Ots	Otv	SR spolu		Vývoj v %	
					Marec	Február	3. 12/2. 12	3. 2012/11
Kyslomliečne výrobky vrátane jogurtov	Množstvo (t)	2 226,5	778,7	609,1	3 614,3	3 243,7	11,4	-0,7
	Min. cena	58,72	54,51	66,86	54,51	51,13	6,6	12,2
	Max. cena	139,45	500,00	134,72	500,00	550,00	-9,1	224,3
	Priem. cena	129,32	146,85	119,53	131,45	127,51	3,1	6,3
	Vývoj (€/100 kg)	3,60	1,91	6,72	3,93			
	Vývoj (%)	2,9	1,3	6,0	3,1			
Jogurt biely s obs. tuku min. 3 % a menej ako 10 % 125 – 175 g balenie	Množstvo (t)	35,1	-	*1	49,7	45,0	10,3	23,7
	Min. cena	116,19			116,19	116,11	0,1	-0,6
	Max. cena	159,72			159,72	158,82	0,6	2,1
	Priem. cena	128,23			133,21	132,27	0,7	-1,6
	Vývoj (€/100 kg)	1,02			0,94			
	Vývoj (%)	0,8			0,7			
Jogurt ovocný s obs. tuku min. 3 % a menej ako 10 % 125 – 175 g balenie	Množstvo (t)	*1	*1	*1	616,9	447,3	37,9	-9,8
	Min. cena				119,14	120,98	-1,5	18,7
	Max. cena				191,91	187,83	2,2	0,7
	Priem. cena				178,71	176,30	1,4	10,6
	Vývoj (€/100 kg)				2,41			
	Vývoj (%)				1,4			
Jogurt ovocný s obs. tuku viac ako 0,5 % a menej ako 3 %, 125 – 175 g balenie	Množstvo (t)	*1	*1	-	36,7	33,5	9,6	
	Min. cena				68,80	69,89	-1,6	
	Max. cena				164,41	163,60	0,5	
	Priem. cena				148,92	149,31	-0,3	
	Vývoj (€/100 kg)				-0,39			
	Vývoj (%)				-0,3			
Jogurtový nápoj ovocný s obs. tuku do 4,6 % 150 - 400 g balenie	Množstvo (t)	*1	*1	*1	87,4	60,5	44,6	-8,9
	Min. cena				63,14	84,41	-25,2	-30,9
	Max. cena				156,84	153,67	2,1	5,2
	Priem. cena.				134,39	133,24	0,9	-1,5
	Vývoj (€/100 kg)				1,15			
	Vývoj (%)				0,9			
Acidofilné mlieko, 150 – 250 g balenie	Množstvo (t)	*1	-	37,4	138,2	132,3	4,4	-27,1
	Min. cena			74,03	74,03	74,15	-0,2	-0,8
	Max. cena			79,74	123,60	119,46	3,5	-16,6
	Priem. cena			74,48	109,10	105,80	3,1	6,8
	Vývoj (€/100 kg)				3,30			
	Vývoj (%)				3,1			
Nápoje na báze mlieka a srvátky	Množstvo (t)	*1	*1	*1	46,1	43,1	6,9	-31,4
	Min. cena				60,28	53,43	12,8	13,0
	Max. cena				115,30	119,13	-3,2	-8,4
	Priem. cena.				98,86	94,64	4,5	13,4
	Vývoj (€/100 kg)				4,22			
	Vývoj (%)				4,5			
Sušené mliečne výrobky spolu	Množstvo (t)	*1	*1	*1	204,3	239,2	-14,6	-32,3
	Min. cena				239,22	232,91	2,7	-11,9
	Max. cena				348,91	335,92	3,9	2,2
	Priem. cena				272,59	277,50	-1,8	-10,0
	Vývoj (€/100 kg)				-4,91			
	Vývoj (%)				-1,8			
Maslo (82 – 90 % tuku) (najviac 16 % vody)	Množstvo (t)	76,5	319,3	212,6	608,4	449,0	35,5	24,5
	Min. cena	394,85	363,38	396,86	363,38	363,38	-0,4	-0,2
	Max. cena	487,98	560,60	490,38	560,60	563,02	-0,4	7,6
	Priem. cena	435,00	433,59	412,63	426,44	448,88	-5,0	-5,9
	Vývoj (€/100 kg)	-4,73	-20,64	-34,07	-22,44			
	Vývoj (%)	-1,1	-4,5	-7,6	-5,0			

Zdroj: Výkaz ML (MPRV SR) 6 – 12
*Otz – Oblasť trhu západ (Bratislavský kraj, Trnavský kraj, Trenčiansky kraj, Nitriansky kraj), Ots – Oblasť trhu stred (Žilinský kraj, Banskobystrický kraj), Otv – Oblasť trhu východ (Košický kraj, Prešovský kraj), *1 údaj nezverejňujeme (menej ako traja respondenti).*

Odbytové ceny mlieka a mliečnych výrobkov v marci
Ceny sa uvádzajú v €/100 kg bez DPH, množstvo (predané) v t

Názov produktu	Množstvo/ cena	Otz	Ots	Otv	SR spolu		Vývoj v %	
					Marec	Február	3. 12/2. 12	3. 2012/11
Maslo čerstvé formované, 100 - 250 g balenie (16 % vody)	Množstvo (t)	66,0	283,2	112,8	461,9	404,3	14,3	1,7
	Min. cena	393,61	363,38	438,92	363,38	363,38	-0,4	-0,2
	Max. cena	495,82	560,60	495,00	560,60	563,02	-0,4	6,2
	Priem. cena	438,59	439,23	458,58	443,86	456,83	-2,8	-3,1
	Vývoj (€/100 kg)	-1,63	-19,85	-1,97	-12,96			
	Vývoj (%)	-0,4	-4,3	-0,4	-2,8			
Maslo bloky (16 % vody)	Množstvo (t)	10,5	36,1	*1	146,5	44,7	227,4	324,9
	Min. cena	374,47	366,71		334,00	333,00	0,3	-5,2
	Max. cena	441,28	469,06		469,06	487,20	-3,7	-7,8
	Priem. cena	412,46	389,35		371,49	377,09	-1,5	-5,3
	Vývoj (€/100 kg)	-21,89	-18,95		-5,60			
	Vývoj (%)	-5,0	-4,6		-1,5			
Ostatné výrobky z mliečneho tuku (nátierky)	Množstvo (t)	299,4	*1	-	334,7	314,5	6,4	-22,5
	Min. cena	241,37			241,37	244,30	-1,2	5,0
	Max. cena	372,97			372,97	367,77	1,4	25,2
	Priem. cena	266,44			268,56	266,50	0,8	4,0
	Vývoj (€/100 kg)	4,01			2,06			
	Vývoj (%)	1,5			0,8			
Syry spolu bez tavených syrov	Množstvo (t)	974,0	464,5	340,1	1 778,6	1 538,2	15,6	2,5
	Min. cena	249,05	254,57	247,10	247,10	227,95	8,4	-5,8
	Max. cena	452,84	801,16	529,94	801,16	790,66	1,3	-19,5
	Priem. cena	358,53	472,75	391,56	394,67	391,95	0,7	2,8
	Vývoj (€/100 kg)	5,16	10,53	-5,29	2,73			
	Vývoj (%)	1,5	2,3	-1,3	0,7			
Syry vyrobené len z kravského mlieka	Množstvo (t)	915,2	283,1	301,0	1 499,3	1 282,1	16,9	1,9
	Min. cena	249,05	254,57	247,10	247,10	227,95	8,4	-4,3
	Max. cena	452,18	746,86	525,19	746,86	674,55	10,7	-25,0
	Priem. cena	352,13	462,23	384,02	379,32	377,62	0,4	2,4
	Vývoj (€/100 kg)	6,47	4,68	-4,42	1,70			
	Vývoj (%)	1,9	1,0	-1,1	0,4			
Bryndza zinná, 125 – 250 g balenie	Množstvo (t)	*1	91,3	*1	122,4	124,1	-1,4	-12,4
	Min. cena		373,00		346,93	346,58	0,1	-7,0
	Max. cena		563,72		563,72	555,21	1,5	6,2
	Priem. cena		460,83		463,16	454,07	2,0	7,1
	Vývoj (€/100 kg)		11,17		9,09			
	Vývoj (%)		2,5		2,0			
Polotvrdé syry (VBHS = 55 až 61 %)	Množstvo (t)	163,7	97,7	*1	353,7	374,9	-5,6	-13,4
	Min. cena	358,68	374,78		330,84	317,15	4,3	-0,2
	Max. cena	554,51	931,28		931,28	895,00	4,1	-12,3
	Priem. cena	392,73	531,92		451,75	449,65	0,5	5,0
	Vývoj (€/100 kg)	0,98	15,82		2,11			
	Vývoj (%)	0,2	3,1		0,5			
Eidamská tehla, 45 % t. v. s.	Množstvo (t)	*1	56,1	*1	205,8	250,6	-17,9	-17,7
	Min. cena		354,20		308,76	293,28	5,3	-3,3
	Max. cena		502,87		525,19	521,82	0,6	-25,4
	Priem. cena		450,01		430,44	434,42	-0,9	5,0
	Vývoj (€/100 kg)		-8,69		-3,98			
	Vývoj (%)		-1,9		-0,9			
Mäkké syry	Množstvo (t)	124,4	162,5	154,4	441,4	388,1	13,7	8,2
	Min. cena	111,43	152,75	242,08	111,43	201,97	-44,8	10,8
	Max. cena	461,10	558,16	529,94	558,16	547,95	1,9	5,0
	Priem. cena	379,32	436,67	433,09	419,25	429,56	-2,4	-2,7
	Vývoj (€/100 kg)	-1,43	-2,85	-27,31	-10,31			
	Vývoj (%)	-0,4	-0,6	-5,9	-2,4			

Zdroj: Výkaz ML (MPRV SR) 6 – 12
*Otz – Oblasť trhu západ (Bratislavský kraj, Trnavský kraj, Trenčiansky kraj, Nitriansky kraj), Ots – Oblasť trhu stred (Žilinský kraj, Banskobystrický kraj), Otv – Oblasť trhu východ (Košický kraj, Prešovský kraj), *1 údaj nezverejňujeme (menej ako traja respondenti).*
Poznámka: t. v. s. – obsah tuku v sušine.

Odbytové ceny mlieka a mliečnych výrobkov v marci
Ceny sa uvádzajú v €/100 kg bez DPH, množstvo (predané) v t

Názov produktu	Množstvo/ cena	Otz	Ots	Otv	SR spolu		Vývoj v %	
					Marec	Február	3. 12/2. 12	3. 2012/11
Čerstvé syry	Množstvo (t)	393,1	116,9	92,3	602,2	512,2	17,6	2,7
	Min. cena	237,88	208,72	239,08	208,72	169,83	22,9	40,8
	Max. cena	459,55	692,82	247,10	692,82	684,80	1,2	-23,0
	Priem. cena	264,88	363,56	240,83	280,34	273,81	2,4	7,4
	Vývoj (€/100 kg)	-0,60	11,47	25,98	6,54			
	Vývoj (%)	-0,2	3,3	12,1	2,4			
Hrudka kravská	Množstvo (t)	16,6	95,7	17,4	129,7	104,7	23,8	3,1
	Min. cena	352,84	272,00	330,99	272,00	273,15	-0,4	-0,1
	Max. cena	459,55	651,35	419,34	651,35	684,80	-4,9	3,6
	Priem. cena	363,61	361,66	388,43	365,50	370,18	-1,3	4,3
	Vývoj (€/100 kg)	-29,27	-4,01	-1,57	-4,68			
	Vývoj (%)	-7,5	-1,1	-0,4	-1,3			
Tvarohy	Množstvo (t)	365,3	13,2	74,9	453,4	394,0	15,1	4,5
	Min. cena	237,88	189,67	200,16	189,67	140,90	34,6	28,0
	Max. cena	291,75	353,27	236,19	353,27	355,48	-0,6	-2,3
	Priem. cena	262,96	203,54	206,58	251,92	248,32	1,4	8,8
	Vývoj (€/100 kg)	-2,64	-0,25	19,95	3,59			
	Vývoj (%)	-1,0	-0,1	10,7	1,4			
Tvaroh mäkký, 250 g balenie	Množstvo (t)	204,3	*1	*1	214,4	172,1	24,6	20,6
	Min. cena	232,18			182,52	80,93	125,5	-1,0
	Max. cena	265,28			353,27	355,48	-0,6	-2,3
	Priem. cena	257,47			254,71	251,83	1,1	0,9
	Vývoj (€/100 kg)	-8,18			2,88			
	Vývoj (%)	-3,1			1,1			
Tvaroh tučný, 250 g balenie	Množstvo (t)	86,0	*1	-	88,8	78,3	13,5	32,6
	Min. cena	248,26			191,95	191,82	0,1	0,1
	Max. cena	311,26			311,26	332,93	-6,5	4,6
	Priem. cena	273,33			270,74	272,71	-0,7	-5,7
	Vývoj (€/100 kg)	-2,14			-1,97			
	Vývoj (%)	-0,8			-0,7			
Parené syry spolu	Množstvo (t)	157,7	108,1	-	265,7	165,1	61,0	24,7
	Min. cena	475,70	601,78		475,70	460,35	3,3	6,4
	Max. cena	540,38	848,00		848,00	830,00	2,2	-14,8
	Priem. cena	515,86	660,32		574,62	571,46	0,6	2,7
	Vývoj (€/100 kg)	2,93	7,67		3,15			
	Vývoj (%)	0,6	1,2		0,6			
Parenica údená	Množstvo (t)	*1	29,6	-	69,3	48,7	42,3	40,2
	Min. cena		593,15		496,98	340,00	46,2	-3,6
	Max. cena		978,00		978,00	977,86		-3,0
	Priem. cena		615,79		555,80	551,62	0,8	-3,7
	Vývoj (€/100 kg)		1,17		4,17			
	Vývoj (%)		0,2		0,8			
Oštiepok údený, 40 - 50 % t. v. s.	Množstvo (t)	*1	5,7	-	19,1	9,0	113,3	41,4
	Min. cena		535,39		453,20	466,90	-2,9	-7,0
	Max. cena		975,98		975,98	975,98		-18,4
	Priem. cena		678,87		527,36	605,52	-12,9	3,0
	Vývoj (€/100 kg)				-78,16			
	Vývoj (%)				-12,9			
Polooštiepok údený 40 - 48 % t. v. s.	Množstvo (t)	19,8	*1	-	25,8	18,7	37,6	4,2
	Min. cena	482,31			482,31	483,92	-0,3	7,6
	Max. cena	541,68			674,00	711,35	-5,3	-23,4
	Priem. cena	494,34			533,02	546,30	-2,4	7,2
	Vývoj (€/100 kg)	-3,90			-13,28			
	Vývoj (%)	-0,8			-2,4			

Zdroj: Výkaz ML (MPRV SR) 6 - 12
*Otz - Oblasť trhu západ (Bratislavský kraj, Trnavský kraj, Trenčiansky kraj, Nitriansky kraj), Ots - Oblasť trhu stred (Žilinský kraj, Banskobystrický kraj), Otv - Oblasť trhu východ (Košický kraj, Prešovský kraj), *1 údaj nezverejňujeme (menej ako traja respondenti).*
Poznámka: t. v. s. - obsah tuku v sušine.

Odbytové ceny mlieka a mliečnych výrobkov v marci
Ceny sa uvádzajú v €/100 kg bez DPH, množstvo (predané) v t

Názov produktu	Množstvo/ cena	Otz	Ots	Otv	SR spolu		Vývoj v %	
					Marec	Február	3. 12/2. 12	3. 2012/11
Tavené syry spolu	Množstvo (t)	252,0	*1	270,1	529,5	516,5	2,5	-8,7
	Min. cena	327,38		364,72	297,21	296,92	0,1	-0,2
	Max. cena	476,52		576,60	576,60	574,86	0,3	4,2
	Priem. cena	466,96		569,28	519,39	528,06	-1,6	2,3
	Vývoj (€/100 kg)	-12,80		2,20	-8,67			
	Vývoj (%)	-2,7		0,4	-1,6			
Tavené syry 70 % t. v. s., 150 – 180 g bal. krabička	Množstvo (t)	*1	*1	*1	215,7	213,3	1,1	-28,1
	Min. cena				297,21	296,92	0,1	-0,2
	Max. cena				591,56	593,48	-0,3	8,5
	Priem. cena	553,98			553,98	566,25	-2,2	5,3
	Vývoj (€/100 kg)				-12,27			
	Vývoj (%)				-2,2			
Tavené syry 45 % t. v. s.	Množstvo (t)	*1	*1	*1	97,5	112,0	-13,0	2,5
	Min. cena				327,38	337,00	-2,9	-17,1
	Max. cena				599,52	567,40	5,7	0,8
	Priem. cena	501,45			501,45	502,95	-0,3	9,5
	Vývoj (€/100 kg)				-1,49			
	Vývoj (%)				-0,3			
Tvarohové nátierky, dezerty a krémy	Množstvo (t)	94,5	-	98,6	193,1	198,6	-2,7	-2,5
	Min. cena	225,67		289,90	225,67	230,55	-2,1	-4,0
	Max. cena	286,17		313,22	313,22	325,63	-3,8	-15,2
	Priem. cena	243,12		291,25	267,69	263,50	1,6	-3,2
	Vývoj (€/100 kg)	-0,72		9,05	4,19			
	Vývoj (%)	-0,3		3,2	1,6			

Zdroj: Výkaz ML (MPRV SR) 6 - 12
*Otz – Oblasť trhu západ (Bratislavský kraj, Trnavský kraj, Trenčiansky kraj, Nitriansky kraj), Ots – Oblasť trhu stred (Žilinský kraj, Banskobystrický kraj), Otv – Oblasť trhu východ (Košický kraj, Prešovský kraj), *1 údaj nezverejňujeme (menej ako trija respondenti).*
Poznámka: t. v. s. – obsah tuku v sušine.
Predaj konzumného mlieka, smotany a syrov stúpol
Predaj konzumného mlieka vzrástol

Konzumného mlieka sa v marci 2012 predalo spolu 24 489,8 ton, čo bolo o 25,3 % viac ako vo februári 2012. V medziročnom porovnaní predaj konzumného mlieka stúpol o 26,6 %. Polotučného trvanlivého mlieka sa predalo 18 043,6 ton (+29,5 %), oproti marcu 2011 to bolo o 40,9 % viac. Jeho priemerná cena sa upevnila o 0,3 % na 42,89 €/100 kg. Predaj polotučného mlieka v PE vreckách naopak, medziročne poklesol o 43,2 %.

Smotany sa predalo viac ako vo februári

Smotany sa spolu predalo 1 564,4 t, čo bolo o 0,9 % viac ako vo februári tohto roka, v medziročnom porovnaní jej predaj klesol o 3,2 %. Predaj smotany sladkej 10 – 12 % došialhol len 300,1 t (-8,7 %), jej cena oslabila o 1,4 %. O 1,3 % vzrástol predaj kyslej 10 – 16 % smotany (spolu 555,9 t), odbytová cena stúpila o 1,4 %.

Predaj kyslomliečnych výrobkov

Kyslomliečnych výrobkov sa v marci predalo spolu 3 614,3 t, čo bolo o 11,4 % viac ako vo februári tohto roka. Priemerné odbytové ceny jogurtu s obsahom tuku min. 3 až 10 % sa upevnili: bieleho +0,7 % a ovocného o 1,4 %. Najvýraznejšie stúpol predaj ovocného jogurtu s obs. tuku 3 – 10 % (+37,9 %) na 616,9 t. V marci stúpila o 0,9 % cena jogurtového ovocného nápoja na 134,39 €/100 kg.

Predaj masla v marci vzrástol

Masla sa predalo spolu 461,9 t, čo znamenalo v porovnaní s februárom tohto roka nárast o 14,3 %. Jeho odbytová cena

v marci oslabila o 2,8 % na 443,86 €/100 kg. Masla v blokoch sa predalo 146,5 t, jeho cena sa znížila o 1,5 % na 371,49 €/100 kg. Ostatných výrobkov z mliečneho tuku (nátierky) sa v marci predalo 334,7 t.

Predaj syrov v marci stúpol

Syrov spolu bez tavených syrov sa v marci predalo 1 778,6 ton, čo bolo o 15,6 % viac ako v o februári 2012. Z toho bolo 1 499,3 t syrov vyrobených len z kravského mlieka, ich predaj sa zvýšil o 16,9 %. Poklesol predaj polotvrdých syrov (-5,6 percenta), medziročne až o 13,4 % na 353,7 t. Eidamskej tehly 45 % t. v. s. sa v marci predalo len 205,8 t, priemerná cena klesla o 0,9 % na 430,44 €/100 kg.

Mäkkých syrov predali spracovatelia o 13,7 % viac ako pred mesiacom, spolu 441,4 t. Predaj čerstvých syrov v porovnaní s februárom tohto roka stúpol ešte výraznejšie (17,6 percenta) na 602,2 t. Tvarohov sa predalo o 15,1 % viac ako vo februári tohto roka, pričom predaj mäkkého tvarohu v 250 g balení bol vyšší až o 24,6 %, jeho priemerná cena stúpila o 1,1 % na 254,71 €/100 kg.

Predaj parených syrov bol v marci na úrovni 265,7 t. Priemerná cena parenice údenej stúpila o 0,8 % na 555,80 €/100 kg. Oštiepok údený naopak, zlacnel až o 12,9 % na 527,36 €/100 kg.

Tavených syrov sa v marci predalo o 2,5 % viac ako vo februári 2012, spolu 529,5 t. Medziročne však ich predaj klesol o 8,7 %. Odbytové ceny tavených syrov sa oslabili.

PPA – ATIS

Odbytové ceny mlieka a mliečnych výrobkov v 15. týždni 2012

Ceny zisťované v dňoch 19. 3. - 21. 3. 2012

Ceny sa uvádzajú v €/100 kg bez DPH

Názov produktu	Cena	Otz	Ots	Otv	SR spolu		Vývoj v %	
					15. týž.	14. týž.	Týždenný	Medziročný
					€/100 kg			
Polotučné mlieko trv., 1,5 % tuk	Min. cena	41,94	-	*1	41,00	41,00		13,9
	Max. cena	49,53			49,53	49,62	-0,2	23,8
	Priem. cena	47,75			47,24	45,47	3,9	7,2
Jogurt smot. ovocný, 150 g balenie, (min. 10 % tuk)	Min. cena	*1	*1	*1	124,58	100,19	24,3	4,7
	Max. cena				191,90	191,00	0,5	13,6
	Priem. cena				179,20	179,33	-0,1	4,4
Jogurt smot. ovocný, 150 g balenie, (7,5 - 10 % tuk)	Min. cena	*1	-	*1	110,77	112,98	-2,0	15,4
	Max. cena				156,81	147,76	6,1	14,5
	Priem. cena				139,66	133,52	4,6	12,6
Smotana kyslá, (12 - 14 % tuk), 150-250 g balenie	Min. cena	*1	-	*1	177,02	172,42	2,7	20,4
	Max. cena				195,00	195,50	-0,3	-1,5
	Priem. cena				189,26	183,38	3,2	2,1
Maslo čerstvé, 100 - 250 g balenie	Min. cena	399,00	404,00	454,00	399,00	389,00	2,6	5,3
	Max. cena	519,50	540,80	576,00	576,00	535,00	7,7	37,1
	Priem. cena	451,06	450,35	491,74	461,46	445,98	3,5	3,5
Maslo čerstvé 250 g balenie	Min. cena	*1	413,00	*1	413,00	401,00	3,0	-15,4
	Max. cena		554,00		554,00	551,00	0,5	13,5
	Priem. cena		490,01		486,69	460,31	5,7	3,1
Maslo bloky, (16 % vody)	Min. cena	370,00	350,00	*1	350,00	350,00		5,4
	Max. cena	500,00	480,00		500,00	497,30	0,5	4,2
	Priem. cena	469,42	382,13		401,78	388,96	3,3	17,0
Tvaroh mäkký, 250 g balenie	Min. cena	*1	*1	*1	182,00	183,00	-0,6	-29,7
	Max. cena				289,16	286,14	1,1	9,1
	Priem. cena				282,04	274,86	2,6	7,4
Tvaroh tučný 250 g balenie, (tuk 38 % a viac)	Min. cena	262,97	*1	-	262,97	257,05	2,3	-0,8
	Max. cena	314,90			314,90	313,40	0,5	-0,4
	Priem. cena	282,66			283,12	276,39	2,4	0,2
Eidamská tehla, 45 % t. v. s.	Min. cena	*1	395,00	*1	305,00	376,00	-18,9	4,1
	Max. cena		465,00		542,60	545,30	-0,5	40,6
	Priem. cena		402,92		338,27	460,61	-26,6	2,5
Parenica neúdená	Min. cena	*1	*1	-	530,00	524,00	1,2	6,0
	Max. cena				697,00	697,00		20,8
	Priem. cena				570,80	564,15	1,2	12,2
Parenica údená	Min. cena	*1	*1	-	515,00	521,00	-1,2	14,4
	Max. cena				697,00	697,00		18,1
	Priem. cena				547,93	561,07	-2,3	4,8
Oštiepok údený 40 - 50 % t. v. s.	Min. cena	504,20	*1	-	504,20	504,20		13,1
	Max. cena	583,00			838,00	842,00	-0,5	43,7
	Priem. cena	545,31			590,01	600,97	-1,8	9,2
Polooštiepok údený	Min. cena	481,00	*1	-	481,00	489,00	-1,6	4,1
	Max. cena	568,00			763,00	763,00		43,2
	Priem. cena	490,63			500,30	518,63	-3,5	0,1
Bryndza letná, 125 - 250 g balenie	Min. cena	*1	400,00	*1	400,00	*1		-23,2
	Max. cena		489,00		521,00			
	Priem. cena		475,48		479,74			6,6
Bryndza letná, 2 - 5 - 10 kg (voľná)	Min. cena	*1	400,00	*1	350,00	*1		-28,8
	Max. cena		475,00		491,50			
	Priem. cena		444,28		420,48			-6,6

Zdroj: PPA - ATIS

Otz - Oblasť trhu západ (Bratislavský kraj, Trnavský kraj, Trenčiansky kraj, Nitriansky kraj), Ots - Oblasť trhu stred (Žilinský kraj, Banskobystrický kraj), Otv - Oblasť trhu východ (Košický kraj, Prešovský kraj), *1 údaj nezverejňujeme (menej ako traja respondenti).

Odbytové ceny mliečnych výrobkov v 15. týždni 2012

Odbytové ceny polotučného trvanlivého mlieka, jogurtov a smotaný sa v 15. týždni 2012 upevnili, výnimkou bol smotanový ovocný jogurt (min. obsah tuku 10 %). Najvýraznejšie stúpila cena smotanového ovocného jogurtu (7,5 - 10 % tuk) v 150 g balení (+4,6 %) na 139,66 €/100 kg.

Odbytové ceny masla vzrástli: v 100 - 250 g balení o 3,5 % na 461,46 €/100 kg, masla v 250 g balení o 5,7 % a masla v blokoch o 3,3 % na 401,78 €/100 kg.

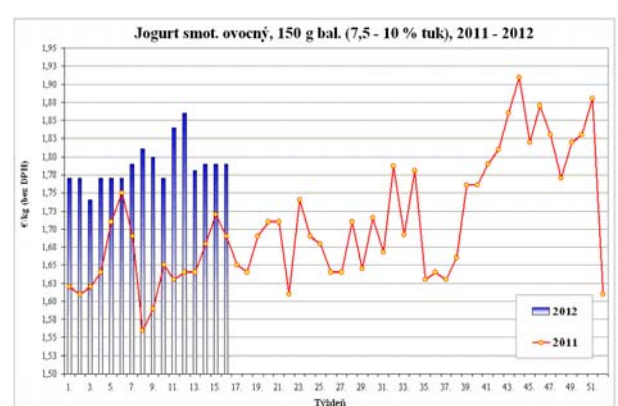
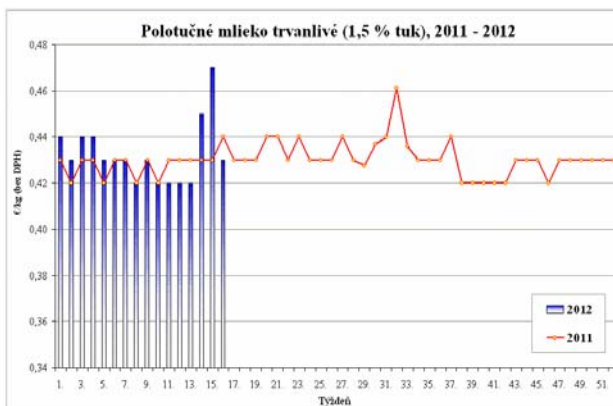
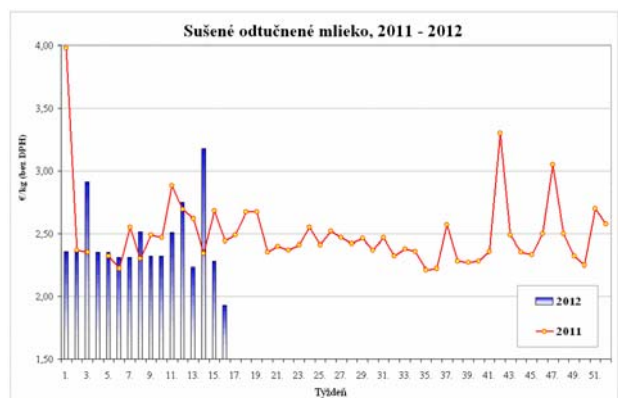
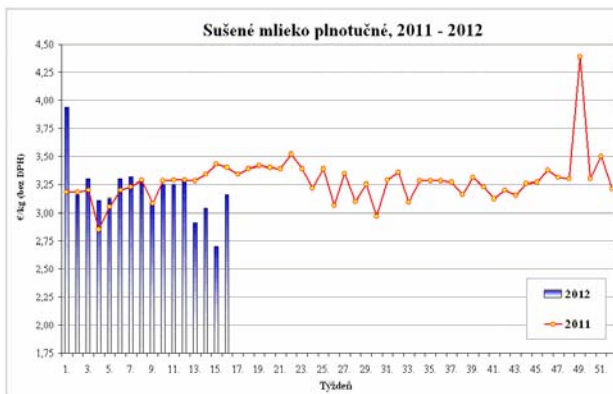
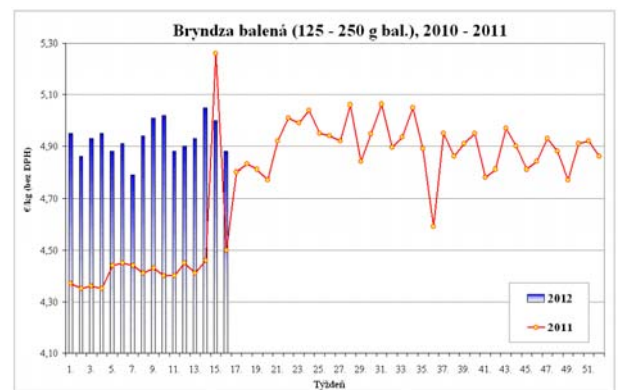
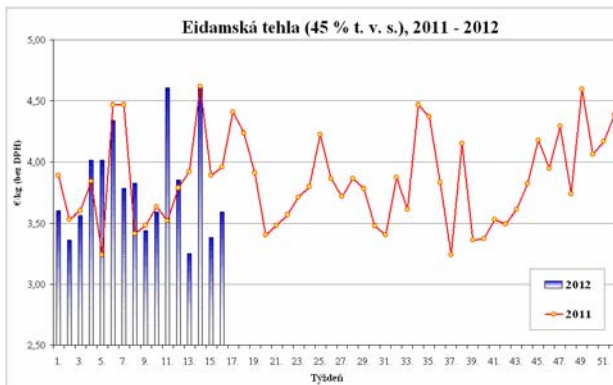
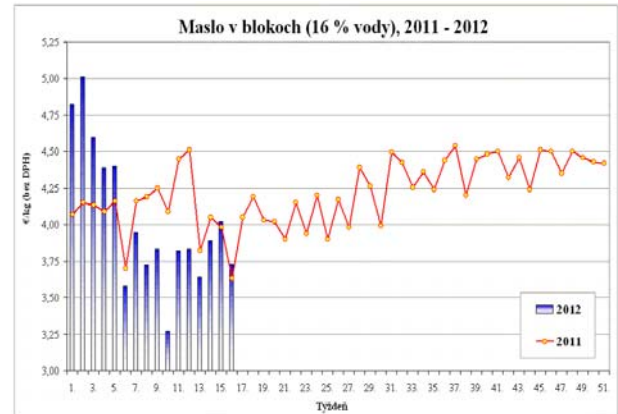
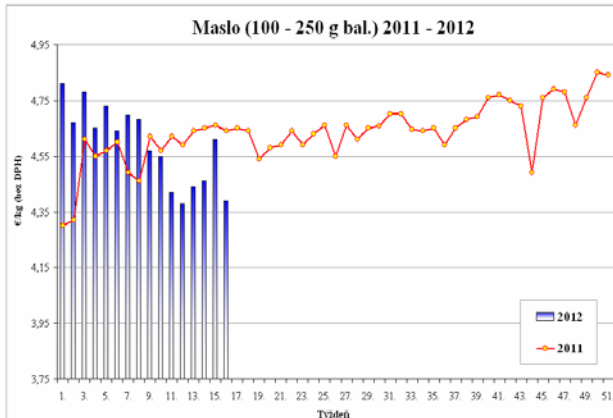
V porovnaní so 14. týždňom tohto roka stúpila aj odbytová cena mäkkého tvarohu (+2,6 %) na 282,04 €/100 kg.

V 15. týždni 2012 sa oslabila cena Eidamskej tehly 45 percent t. v. s. až o 26,6 % na 338,27 €/100 kg. Parenica údená zlacnela o 2,3 % na 547,93 €/100 kg a polooštiepok údený o 3,5 % na 500,30 €/100 kg.

Odbytová cena bryndze letnej v 125 - 250 g balení sa medziročne upevnila o 6,6 % na 479,74 €/100 kg.

PPA - ATIS

Vývoj odbytových cien vybraných mliečnych výrobkov v rokoch 2011 až 2012



Grafy: PPA - ATIS

Ceny mlieka a mliečnych výrobkov vo svete *Ceny sú uvedené vo vybraných menách za kg (bez DPH)*

Krajina	Druh produktu	Mena	Cenový vývoj v priebehu mesiaca				Vývoj v %	
			Pred mes.	Pred týž.	Akt. cena	Ku dňu	Mesačný	Týždenný
MASLO 82 %								
USA	Grade AA	USD	3,31	3,18	3,14	13. 4.	-5,0	-1,2
V. Británia		EUR	3,37	3,37	3,41	15. 4.	1,2	1,2
Nemecko		EUR	3,01	2,70	2,64	18. 4.	-12,3	-2,2
Holandsko		EUR	3,01	2,70	2,64	18. 4.	-12,3	-2,2
Francúzsko		EUR	3,00	2,95	2,75	15. 4.	-8,3	-6,8
Maďarsko		HUF	1 404,50	1 390,10	1 397,40	16. 3.	-0,5	0,5
Oceánia		USD	3,65	3,65	3,70	12. 4.	1,4	1,4
SYRY								
USA	Čedar, blok	USD	3,38	3,28	3,28	13. 4.	-3,1	-0,1
V. Británia	Čedar, 20 kg blok	GBP	2,96	2,94	2,94	13. 4.	-0,8	-
Nemecko	Gouda 45 – 48 %	EUR	3,10	3,10	3,07	18. 4.	-0,7	-0,8
	Ementál 45 % t. v. s.	EUR	4,95	4,98	5,00	18. 4.	1,0	0,5
Taliansko	Parmigiano Reggiano/12 mes.	EUR	9,95	9,63	9,48	16. 4.	-4,8	-1,6
	Grana Padano/12 – 15 mes.	EUR	8,95	8,90	8,90	16. 4.	-4,8	-1,6
Maďarsko	Trappista	HUF	1 091,20	1 073,60	1 082,50	9. 3.	-0,8	0,8
Oceánia	Čedar	USD	3,95	3,95	3,75	12. 4.	-5,1	-5,1
ODTUČNENÉ SUŠENÉ MLIEKO								
USA	spray	USD	2,79	2,79	2,74	13. 4.	-2,0	-2,0
Nemecko	ADMI Extra	EUR	2,09	1,99	1,99	18. 4.	-5,0	-
Holandsko	spray	EUR	2,06	1,97	1,97	18. 4.	-4,4	-
Francúzsko	spray	EUR	2,12	2,05	2,05	15. 4.	-3,3	-
Česká rep.		CZK	59,57	58,25	56,78	15. 4.	-4,7	-2,5
Belgicko	spray	EUR	2,26	2,12	2,04	15. 4.	-9,6	-3,5
Oceánia		USD	3,20	3,20	3,15	12. 4.	-1,6	-1,6
PLNOTUČNÉ SUŠENÉ MLIEKO 26 % t. v. s.								
Nemecko		EUR	2,66	2,55	2,55	18. 4.	-4,1	-
Holandsko		EUR	2,65	2,54	2,48	18. 4.	-6,4	-2,4
Francúzsko		EUR	2,75	2,67	2,67	15. 4.	-2,9	-
Belgicko		EUR	2,83	2,71	2,68	15. 4.	-5,3	-1,2
Česká rep.		CZK	75,33	74,35	72,43	15. 4.	3,8	-2,6
Oceánia		USD	3,51	3,45	3,41	12. 4.	-2,8	-1,1

Vysvetlivky:
Zdroj: FAMMU

Ceny masla: Nemecko - veľkoobchodná cena - Hamburg; Veľká Británia - veľkoob. cena - Londýn; Holandsko, Francúzsko - cena platená prvovýrobcom; **Ceny syra:** Nemecko - veľkoobchodná cena - Hamburg, Kempten; Veľká Británia - veľkoob. cena - Londýn; Francúzsko - burzová cena Rungis; Holandsko - burzová cena Leeuwarden; USA - veľkoobchodná cena; Oceánia - veľkoobchodná cena; **Ceny sušeného mlieka:** Nemecko podľa FAMMU; Francúzsko - cena platená spracovateľom i veľkoobchodná; Holandsko, Belgicko - cena platená prvovýrobcom; USA - cena FOB Východné pobrežie. ADMI EXTRA - mlieko podľa normy American Dry Milk Institute, špecifikácia mlieka: obsah tuku 1,25 %, obsah vody 4 %, rozpustnosť 1,25 ml, kyslosť 0,15 %, stupeň znečistenia - A/B, počet baktérií do 50 tis./ml.

Nákupné ceny mlieka vo svete
v EUR/100 kg (bez DPH)

	Priemerná cena v €/100 kg ^{1/}			Mesačný rozdiel cien	Mesačný vývoj cien v % Január 2012	Medziročný vývoj cien v % 02. 2012/2011
	Február 2011	Január 2011	Február 2012			
Priemer EÚ ^{2/}	35,37	34,71	34,56	-0,15	-0,4	-2,3
Nový Zéland	30,92	32,12	31,98	-0,14	-0,4	3,4
USA	33,19	32,45	29,81	-2,64	-8,1	-10,2

Zdroj: LTO Holandsko, EK
^{1/} Priemerná cena mlieka s obsahom tuku 4,2 %, bielkovín 3,4 %, ^{2/} Ceny mlieka v EÚ za skutočný obsah tuku a bielkovín.

Nákupné ceny mlieka v ČR
v Kč/100 l, množstvo mlieka v tis. l, (bez DPH)

	Množstvo v tis. litroch		Priemerná cena v Kč/100 l			Priemerná cena v €/100 l
	Február 2012	Február 2011	Február 2011	Január 2011	Február 2012	Február 2012
I. trieda (vrátane Q.)	185 147	168 624	811,75	834,69	832,66	33,25
Nákup spolu/priem. cena	187 358	171 878	815,45	834,69	830,49	33,16

Zdroj: Oddělení státní statistické služby MZe ČR
Ceny prepočítané priemerným kurzom ECB za február 2012, 1 € = 25,042 CZK
Odbytové ceny mlieka a mliečnych výrobkov v ČR
v Kč/l (kg), v €/l (kg), (bez DPH)

Výrobok	Február 2011	Január 2012	Február 2012	Index 2. 12/2. 11	Index 2. 12/1. 12	Priemerná cena v €/l (kg)
Mlieko polotučné trv., krabica	-	10,41	10,17	-	97,7	0,41
Mlieko odtučnené trv., krabica	-	16,02	16,62	-	103,8	0,66
Mlieko polotučné 1 l krabica	-	12,05	12,29	-	102,0	0,49
Jogurt biely do 4,5 % tuku	-	32,25	32,23	-	99,9	1,29
Maslo čerstvé 250 g balenie	98,22	102,41	104,80	106,7	102,3	4,18
Tvaroh mäkký 250 g	-	49,32	49,15	-	99,6	1,96
Eidamská tehla 30 %	-	94,49	89,92	-	95,2	3,59
Eidamská tehla 45 %	-	102,59	102,89	-	100,3	4,11
Suš, mlieko odtuč., 25 kg vrecia	58,87	61,91	58,36	99,1	94,3	2,33
Suš, mlieko plnot., 25 kg vrecia	70,22	-	-	-	-	-
Maslo bloky	93,69	88,04	83,47	89,1	94,8	3,33

Zdroj: Oddělení státní statistické služby MZe ČR
Ceny prepočítané priemerným kurzom za február 2012, 1 € = 25,042 CZK
Odbytové ceny mlieka a mliečnych výrobkov v 16. týždni 2012 v ČR
Ceny sa uvádzajú v Kč/kg (bez DPH)

Výrobok	Predané množstvo v 16. týždni 2012 v tonách	Cena v 16. týždni 2012	Týždenný vývoj cien v %	Priemerná cena v €/kg
Sušená srvátka <i>bez pridaného cukru, balená vo vreciach po 25 kg</i>	117,8	24,55	5,3	0,98
Sušené odtučnené mlieko <i>tuk do 1,0 %, balené vo vreciach po 25 kg</i>	427,9	56,46	-0,6	2,25
Sušené plnotučné mlieko <i>tuk 26 %, balené vo vreciach po 25 kg</i>	107,2	70,13	-3,2	2,80
Maslo v spotrebiteľskom bal., 250 g <i>tuk minimálne 82 %, voda max. 16 %</i>	252,7	83,69	-12,3	3,34
Maslo v 25 kg blokoch <i>tuk minimálne 82 %, voda max. 16 %</i>	51,0	77,44	-0,6	3,09
Maslo v 25 kg blokoch <i>cena vrátane dopr. nákladov 2,5 €/100 kg</i>	51,0	78,06	-0,6	3,12
Syr ementálskeho typu - Primátor <i>tuk minimálne 45 %</i>	-	-	-	-
Eidam 45 % <i>tuk minimálne 45 %</i>	48,6	87,52	-9,4	3,49
Eidam 30 % <i>tuk minimálne 30 %</i>	224,9	82,46	-1,5	3,29

Zdroj: Státní zemědělský intervenční fond – SZIF, TIS^{CR}
Ceny prepočítané kurzom ECB z dňa 23. 4. 2012, 1 € = 25,043 CZK

Nákupné ceny kravského mlieka v Maďarsku
v HUF/kg (bez DPH)

	Marec 2011	Február 2012	Marec 2012	Index 3. 2012/2011	Priemerná cena v €/kg
Extra	84,49	92,6	91,55	108,4	0,31
Neštandard	70,91	77,78	79,74	112,5	0,27
Priemer	84,45	92,47	91,35	108,2	0,31

Zdroj: AKI – PIAC Budapešť
Priemerný kurz ECB za marec 2012, 1 € = 292,256 HUF
Odbytové ceny mlieka a mliečnych výrobkov v Maďarsku
v HUF/l, kg (bez DPH)

Výrobok	15. týž. 2011	14. týž. 2012	15. týž. 2012	Index 15. 2012/11	Priemerná cena v €/l, kg
Konzum. mlieko 2,8 %, PE vrecká, (l bal.) ^{1/}	131,22	136,96	135,67	103,4	0,45
Mlieko pasterizované 2,8 %, (krabica) ^{1/}	147,08	149,90	147,89	100,6	0,49
Maslo 80 % balené 120 g	1 302,62	1 390,10	1 390,21	106,7	4,65
Cottage	809,38	808,65	813,99	100,6	2,72
Smotana kyslá, 20 % obsah tuku	640,25	607,18	627,89	98,1	2,10
Jogurt biely	366,65	374,80	378,73	103,3	1,27
Jogurt ovocný	346,67	296,22	310,83	89,7	1,04
Kefír	376,14	367,37	367,43	97,7	1,23
Syr Trappista	271,58	259,40	271,17	99,9	0,91
Tavený syr	1 092,97	1 082,48	1 091,12	99,8	3,65

Zdroj: AKI – PIAC Budapešť
Priemerný kurz ECB zo dňa 16. 4. 2012, 1 € = 298,880 HUF
Poznámka: ^{1/}odbytové ceny mlieka z veľkoobchodu
Odbytové ceny spracovateľov mlieka a mliečnych výrobkov v Poľsku
v PLN/kg (bez DPH)

Výrobok	19. 2. 2012	11. 3. 2012	15. 4. 2012	Mesačný vývoj cien (%)	Cena v €/kg
Konz. mlieko 2 %, PE vrecká	1,74	1,74	1,73	-0,4	0,41
Konz. mlieko 2 %, krabica, UHT	1,86	1,85	1,85	0,2	0,44
Sušené odtučnené mlieko	9,51	9,41	8,46	-10,1	2,02
Sušené plnotučné mlieko	12,52	12,04	11,14	-7,5	2,66
Maslo balené, 16 % vody	14,81	12,84	14,14	10,1	3,37
Maslo v blokoch, 16 % vody	13,32	14,91	11,43	-23,3	2,73
Eidam 45 % t. v. s.	13,91	13,74	13,73	-0,1	3,27
Ementál	14,92	14,68	14,17	-3,4	3,38
Jogurt natur, 2 %, 150 g	2,97	2,94	2,94	0,2	0,70
Smotana, 10 – 29 %	5,29	5,25	5,23	-0,5	1,25
Tvaroh, 40 % t. v. s.	9,21	9,32	9,15	-1,8	2,18

Zdroj: FAMMU/GISiPAR
Ceny prepočítané kurzom ECB zo dňa 16. 4. 2012, 1 € = 4,1940 PLN

Mliekarenstvo v Rakúsku sa mohlo v roku 2011 stabilizovať

Rakúske mliekarne sa mohli v roku 2011 na základe silného nárastu pred EÚ a svetovým trhom ďalej stabilizovať a vyplatiť pri zvýšenom nákupe svojim dodávateľom za mlieko vyššie ceny.

Sami spracovatelia však zarobili výrazne menej. Zvýšené množstvá dodaného mlieka tlačili na ceny výrobkov a viedli aj ku výraznému prekročeniu kvóty. Rakúske mliekarne však mohli aj napriek zvýšenému množstvu dodaného mlieka zvýšiť cenu mlieka dodávateľom, čím prispeli k zvýšeniu príjmov farmárov. Sami spracovatelia zarobili menej, okrem iného aj kvôli absencii pripravenosti obchodu na požadujúce cenové nastavenia. V exporte sa mohol dosiahnuť rekord, zároveň stúpol aj import. Informoval o tom Helmut Petschar, prezident Rakúskeho združenia spracovateľov mlieka (VÖM) a riaditeľ firmy *Kärlnermilch*.

Obrat mliekarní stúpil o 6 %

Obrat rakúskych mliekarní v roku 2011 dosiahol asi 2,2 mld. €, čo znamenalo medziročný rast o 6 %. Tento vývoj je výsledkom rastu cenovej úrovne mliekarenských produktov, ako aj vyššieho množstva spracovaného mlieka. Čistý hospodársky výsledok mliekarenského priemyslu však v roku 2011 klesol. „Príčinou bolo to, že sa nepodarilo dostatočne uskutočniť nevyhnutné cenové prispôbenie v obchode, ktoré bolo potrebné kvôli zvýšeným nákladom na suroviny,“ povedal H. Petschar. Priemerné zhodnotenie kilogramu mlieka sa mohlo zvýšiť z 69,5 na 73,0 eurocenta, ako vyplýva z údajov rakúskeho zväzu *Raiffeisen*.

Dodávky mlieka boli v roku 2011 v Rakúsku na úrovni 2,9 mil. t, čo bolo o 4,4 % nad úrovňou roku

ročný priemer EÚ v roku 2011 bol 33,98 €/100 kg (zdroj: EK).

Štruktúra prvovýroby sa mení

Počet dodávateľov mlieka v Rakúsku v roku 2011 znova poklesol, a to z 36 583 na 35 400, čo znamená zníženie o 3,2 %. Priemerná dodávka mlieka z jedného podniku sa zároveň zvýšila zo 76 na 82 t/rok.

Rekord pri exporte aj importe

Celkové predané množstvo mliečnych výrobkov bolo takmer rovnaké, pričom syrov sa predalo viac a z pestreho mliekarenského sortimentu o niečo menej ako pred rokom. Hodnota predaja však bola z dôvodu vyšších odbytových cien medziročne o 5,7 % vyššia, na úrovni 1,46 mld. €.

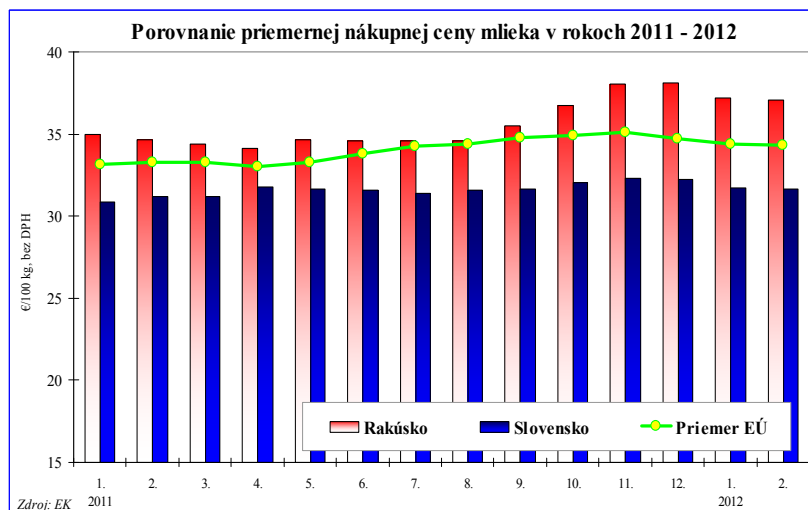
Zahraničný obchod s mliekarenskými výrobkami dosiahol v roku 2011 rekordnú úroveň. Export sa zvýšil z hodnoty 908 mil. € na 970 mil. € (+6,8 %). Hodnota importu zároveň stúpila z 534 mil. € na 584 mil. € (+9,4 percenta). Výsledkom toho bolo pozitívne saldo zahraničného obchodu s mliekom a mliečnymi výrobkami 386 mil. € (+3 %) ako aj exportná kvóta 44,1 % a importná kvóta 26,5 %. Stúpajúci import mliečnych výrobkov bol podľa H. Petschara využitý najmä na cenový nárast výrobkov s obchodnými značkami. Vlastné značky obchodu dosiahli pri importe mliečnych výrobkov podiel 28 %. Pre rakúske mliekarne sú zahraničné trhy veľmi dôležité, najmä z pohľadu možného vývoja po ukončení mliečnej kvóty v EÚ, povedal H. Petschar.

Vyviezlo sa viac ako 100 tis. t syrov

Najdôležitejším exportným produktom mliekarní sú syry. V roku 2011 sa z Rakúska vyviezlo asi 102 tis. t syrov a doviezlo sa 89 tis. t. Hodnota exportu bola 415 mil. € a importu 351,5 mil. €. Najdôležitejšími odberateľskými krajinami boli tak ako predtým Nemecko a Taliansko. Rakúsko sa snaží exportovať najmä produkty s vysokou pridanou hodnotou, pričom vhodné druhy syrov ponúka s rastúcou cenou na vlastnom trhu (priemerný exportný zisk bol 4,07 €/kg, priemerná importná cena syrov bola na úrovni 3,95 €/kg).

Kyslomliečnych výrobkov a jogurtov sa z Rakúska vlani vyviezlo spolu 150 mil. t v celkovej hodnote 154,8 mil. €. Doviezť sa muselo 45,1 mil. t kyslomliečnych výrobkov za 54,1 mil. €.

Na vysokej úrovni zostal, tak ako predtým, import masla v množstve 12 900 t, pričom sa ho vyviezlo len 1 600 t. Hodnota exportu tekutých výrobkov sa v roku 2011 zvýšila z 268 mil. € na 311 mil. €, pričom vzrástol najmä vývoz trvanlivého mlieka do Nemecka a južných štátov EÚ. Export mlieka v cisternách medzi mliekarnami tvoril 4,2 % z celkového obratu. Vývozom do 12



2010 a dosiahli rekordnú hodnotu. Nákup mlieka v EÚ sa zvýšil medziročne len o 2,1 %, bol však výrazne nižší ako úroveň mliečnej kvóty EÚ.

Nákupná cena mlieka v Rakúsku stúpila o 11,5 %

Nákupná cena mlieka v Rakúsku sa v roku 2011 zvýšila priemerne z 35,53 €/100 kg o 11,5 % na 39,62 €/100 kg (z dvora farmy, vrátane DPH). Nákupná cena mlieka medziročne vzrástla aj v EÚ (+11,4 %), vážený

nových členských štátov EÚ dosiahli rakúske mliekarne hodnotu exportu 82 mil. €, import do Rakúska mal hodnotu 32 mil. €, čo znamenalo (2011) pozitívne saldo zahraničného obchodu s mliekom a mliečnymi výrob-

kami s „novými“ členskými krajinami EÚ na úrovni 50 mil. €. „To poukazuje na to, že tieto trhy majú ešte vysoký potenciál a sú pre naše mliekarenstvo veľmi zaujímavé,“ povedal H. Petschar.

PPA – ATIS/www.AiZ.info (krátené)

Ceny mliečnych výrobkov v Rusku

Ceny sú uvedené v rubľoch za kg

Výrobok	Druh	Cenový vývoj v priebehu mesiaca			Vývoj v %	
		1. 1. 2012	15. 1. 2012	1. 2. 2012	Mesačný	Dvojtýždenný
NÁKUPNÁ CENA^{1/}						
Surové mlieko	kravské	15,45	15,71	15,79	2,2	0,5
ODBYTOVÉ CENY^{1/}						
Maslo	82 %	216,02	216,48	215,80	-0,1	-0,3
Syr	Tvrдый сыр	195,32	195,30	195,35	-	-
SPM	20 - 25 % t. v. s.	166,35	166,25	163,43	-1,8	-1,7
Mlieko plnotučné	3,2 % tuk, krabica	29,03	29,03	29,15	0,4	0,4
SPOTREBITEĽSKÉ CENY^{2/}						
Maslo	82 %	233,92	234,52	234,57	0,3	-
Syr	Tvrдый сыр	263,46	263,14	263,30	-0,1	0,1
SPM	20 - 25 % t. v. s.	176,30	176,80	176,70	0,2	-0,1
Mlieko plnotučné	3,2 % tuk, krabica	36,68	36,77	36,93	0,7	0,4

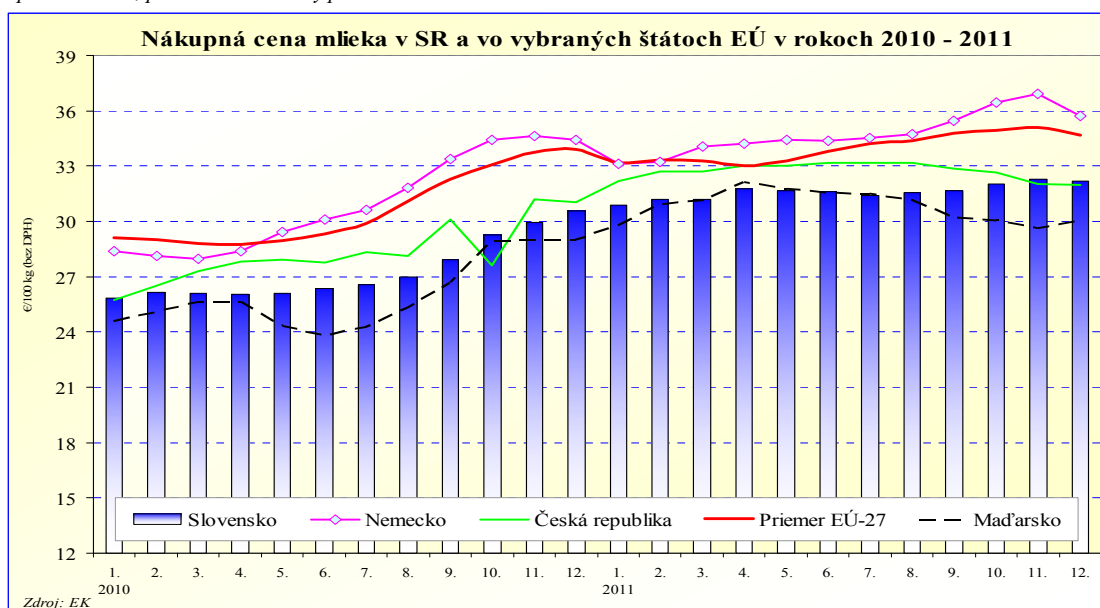
Zdroj: Ministerstvo poľnohospodárstva Ruskej federácie, pozn.: ^{1/} bez DPH, ^{2/} s DPH Kurz ECB ku dňu 1. 2. 2012, 1 EUR = 39,7920 RUB

Nákupné ceny kravského mlieka vo vybraných krajinách EÚ

v EUR/100 kg (bez DPH)

Cena v €/100 kg	Belgicko	Česko	Nemecko	Francúzsko	Taliansko	Maďarsko	Holandsko	Rakúsko	Poľsko	Slovensko	Vážený priemer EÚ-27 ^{1/}
12/2011	33,90	31,98	35,71	32,32	39,05	30,05	37,50	38,12	28,74	32,21	34,71
01/2012	33,10	31,84	33,75	34,19	39,05	30,08	36,50	37,17	28,82	31,72	34,37
02/2012	32,29	32,27	33,40	34,61	39,05	31,78	35,75	37,08	30,34	31,63	34,35
02. 2012/2011 %	-0,4	-1,3	0,6	4,7	4,2	2,8	0,3	7,1	0,3	1,3	3,1

Zdroj: Európska komisia, poznámka: ^{1/} vážený priemer zo dňa 23. 2. 2012



Zdroj: EK

Graf: PPA - ATIS

Vydavateľ: PPA – ATIS Dobrovičova 12 815 26 Bratislava ISSN: 1336-4391	Redakcia: Ing. Katarína Prachárová e-mail: Katarina.Pracharova@apa.sk Tel.: 02/534 17 419 Fax: 02/534 18 147	©Rozmnožovanie a využívanie informácií je možné len po písomnej dohode s PPA – ATIS. Všetky trhové informácie sú spracované s najväčšou starostlivosťou. Informácie obsiahnuté v tomto materiáli sa zakladajú na informačných zdrojoch, o ktorých sme presvedčení, že sú hodnoverné. Za správnosť a úplnosť uvádzaných informácií sa PPA – ATIS nezaručuje, ako aj nezodpovedá za žiadne škody vzniknuté na základe ich využitia.
---	---	---