

Vydavateľ: **PPA - ATIS**
 Dobrovičova 12
 815 26 Bratislava
 Tel.: **02 / 53 41 74 19**
 Fax: **02 / 53 41 81 47**
 e-mail: atis@apa.sk
ATIS na INTERNETE
www.apa.sk

V tomto čísle:

1. Ponuka a dopyt v apríli
Cena mlieka v apríli výrazne klesla
Nákup od nákupcov sa znížil, cena sa oslabila
2. Nákupné ceny a množstvo nákupu mlieka od producentov v apríli
Nákupné ceny a množstvo nákupu mlieka od nákupcov v apríli
3. Odbytové ceny mlieka a mliečnych výrobkov v apríli
7. Predaj konzumného mlieka, smotany a masla klesol
8. Odbytové ceny mlieka a mliečnych výrobkov v 20. týždni 2012
9. Vývoj odbytových cien vybraných mliečnych výrobkov v rokoch 2011 až 2012
10. Ceny mlieka a mliečnych výrobkov vo svete
Nákupné ceny mlieka vo svete
11. Nákupné ceny mlieka v ČR
Odbytové ceny mlieka a mliečnych výrobkov v ČR
Odbytové ceny mlieka a mliečnych výrobkov v 20. týždni 2012 v ČR
12. Nákupné ceny kravského mlieka v Maďarsku
Odbytové ceny mlieka a mliečnych výrobkov v Maďarsku
Odbytové ceny spracovateľov mlieka a mliečnych výrobkov v Poľsku
13. Úspešné biomlieko v Rakúsku
14. Nákupné ceny kravského mlieka vo vybraných krajinách EÚ

Vývoj odbytových cien (20. týždeň 2012)

Polotučné mlieko trvanlivé	↕
Maslo čerstvé, 100 - 250 g balenie	↕
Maslo bloky 16 % vody	↕
Eidam 45 % t. v. s., tehla	↕
Tvaroh mäkký, 250 g balenie	↕

ISSN 1336-4391

Ponuka a dopyt v apríli

Surové mlieko – nákup sa znížil, priemerná nákupná cena sa oslabila o 3,5 % na 29,75 €/100 kg.

Maslo – masla sa predalo menej ako v marci tohto roka, len 443,7 t. Odbytová cena masla v 100 – 250 g balení stúpila o 0,9 % na 447,69 €/100 kg, maslo v blokoch zlacnelo o 0,4 % na 369,98 €/100 kg.

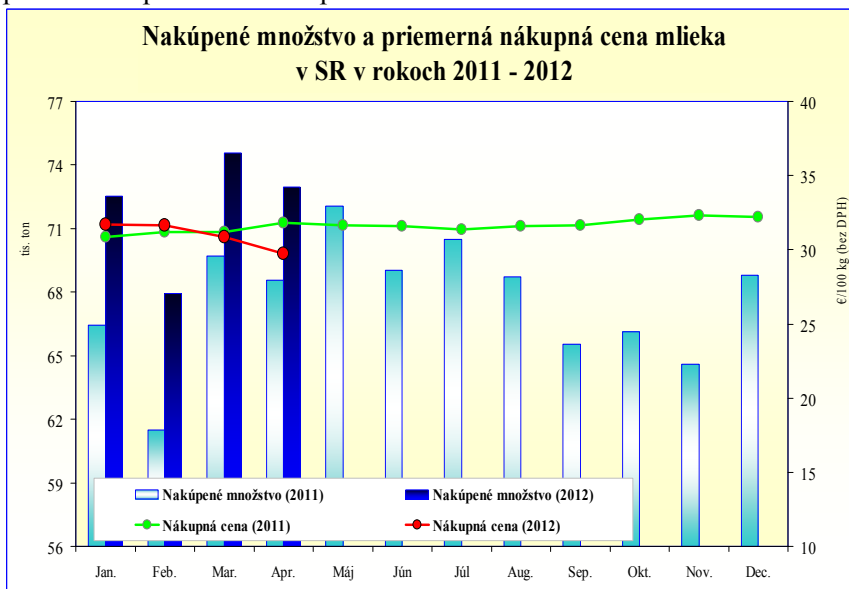
Syry – syrov spolu (bez tavených) sa v apríli predalo 1 521,6 t, čo bolo o 14,4 % menej ako v marci tohto roka. Odbytová cena Eidamskej tehly 45 % t. v. s. sa oslabila o 1,6 % na 423,60 €/100 kg. PPA – ATIS

Cena mlieka v apríli výrazne klesla

Nákup surového kravského mlieka sa v porovnaní s marcom 2012 v apríli znížil o 2,2 % na 72 971 t, medziročne bol vyšší o 6,5 %. Spracovatelia nakúpili od prvovýrobcov 44 927 t mlieka Q. triedy (+0,9 %), mlieka 1. triedy kvality však bolo o 8,7 % menej ako pred mesiacom. Nákup neštandardného mlieka stúpol o 24,3 % na 2 332 t.

Priemerná nákupná cena sa výrazne oslabila (-3,5 %) na 29,75 €/100 kg, medziročný pokles bol až 6,4 %. Mlieko Q. triedy zlacnelo o 3,6 % na 30,01 €/100 kg, mlieko 1. triedy v porovnaní s marcom tohto roka zlacnelo o 3,7 %. Upevnila sa len cena neštandardného mlieka (+12,1 %) na 23,55 €/100 kg.

Na celkovom nakúpenom množstve sa mlieko Q. triedy podieľalo 61,6 %, mlieka 1. triedy bolo 35,2 % a neštandardné mlieko tvorilo 3,2 percenta z aprílového nákupu. PPA – ATIS



Graf: PPA – ATIS

Nákup od nákupcov sa znížil, cena sa oslabila

Od nákupcov nakúpili spracovatelia v apríli tohto roka 30 352 t mlieka, čo bolo o 1,4 % menej ako pred mesiacom. V porovnaní s aprílom 2011 bol však nákup vyšší o 3,3 %. Priemerná cena mlieka od nákupcov sa znížila o 3,2 % na 30,14 €/100 kg. Medziročne klesla o 5,5 %.

PPA – ATIS

Nákupné ceny a množstvo nákupu mlieka od producentov v apríli
Ceny sa uvádzajú v €/100 kg bez DPH

Názov produktu	Množstvo/ cena	Otz	Ots	Otv	SR spolu		Vývoj v %	
					Apríl	Marec	4. 12/3. 12	4. 2012/11
Surové kravské Mlieko, Q. trieda	Množstvo (t)	24 741	11 057	9 129	44 927	44 540	0,9	14,5
	Min. cena	28,11	27,57	29,66	27,57	25,44	8,4	-5,5
	Max. cena	32,80	38,84	33,00	38,84	38,84		10,8
	Priem. cena	29,68	30,45	30,39	30,01	31,13	-3,6	-6,4
	<i>Vývoj ceny v %</i>	-4,3	-2,6	-2,7	*2	x	x	x
Surové kravské mlieko, 1. trieda	Množstvo (t)	18 277	4 254	3 182	25 712	28 164	-8,7	-4,2
	Min. cena	27,27	28,73	29,10	27,27	28,16	-3,2	15,4
	Max. cena	36,91	32,03	32,29	36,91	35,40	4,3	2,6
	Priem. cena	29,64	30,29	30,60	29,87	31,02	-3,7	-6,3
	<i>Vývoj ceny v %</i>	-4,2	-3,0	-2,1	*2	x	x	x
Surové kravské mlieko, neštandard	Množstvo (t)	783	653	896	2 332	1 876	24,3	-4,8
	Min. cena	9,71	11,28	21,01	9,71	5,71	70,1	-13,9
	Max. cena	25,89	29,13	28,86	29,13	32,04	-9,1	-11,8
	Priem. cena	21,15	26,71	23,34	23,55	21,02	12,1	-11,5
	<i>Vývoj ceny v %</i>	15,4	36,9	-6,1	*2	x	x	x
Surové kravské mlieko spolu	Množstvo (t)	43 801	15 964	13 207	72 971	74 581	-2,2	6,5
	Obsah tuku v %	3,75	3,77	3,64	3,73	3,86	-3,3	-2,6
	Obsah biel. v %	3,38	3,37	3,24	3,35	3,39	-1,1	1,7
	Min. cena	27,27	28,16	28,94	27,27	28,16	-3,2	-8,6
	Max. cena	36,91	38,84	31,47	38,84	38,84		7,9
	Priem. cena	29,51	30,25	29,96	29,75	30,84	-3,5	-6,4
	<i>Vývoj ceny v %</i>	-3,9	-2,9	-3,0	*2	x	x	x

Zdroj: Výkaz ML (MPRV SR) 6 - 12
*Otz - Oblasť trhu západ (Bratislavský kraj, Trnavský kraj, Trenčiansky kraj, Nitriansky kraj), Ots - Oblasť trhu stred (Žilinský kraj, Banskobystrický kraj), Otv - Oblasť trhu východ (Košický kraj, Prešovský kraj), *2 údaj je uvedený v predposlednom stĺpci Vývoj.*
Nákupné ceny a množstvo nákupu mlieka od nákupcov v apríli
Ceny sa uvádzajú v €/100 kg bez DPH

Názov produktu	Množstvo/ cena	Otz	Ots	Otv	SR spolu		Vývoj v %	
					Apríl	Marec	4. 12/3. 12	4. 2012/11
Surové kravské Mlieko, Q. trieda	Množstvo (t)	7 698	3 150	7 379	18 226	19 159	-4,9	-0,9
	Min. cena	20,00	30,54	30,09	20,00	29,29	-31,7	-33,8
	Max. cena	30,12	33,49	31,48	33,49	37,77	-11,3	-4,2
	Priem. cena	28,93	31,16	30,96	30,14	31,44	-4,1	-5,8
	<i>Vývoj ceny v %</i>	-6,2	-2,2	-2,8	*2	x	x	x
Surové kravské mlieko, 1. trieda	Množstvo (t)	7 425	2 344	1 677	11 447	11 015	3,9	15,2
	Min. cena	20,20	27,67	30,72	20,20	24,60	-17,9	-32,7
	Max. cena	36,35	33,50	33,73	36,35	34,15	6,4	5,4
	Priem. cena	30,27	29,65	32,32	30,45	31,05	-1,9	-5,1
	<i>Vývoj ceny v %</i>	-4,1	-2,9	10,3	*2	x	x	x
Surové kravské mlieko, neštandard	Množstvo (t)	232	198	248	679	620	9,5	-36,3
	Min. cena	19,71	11,27	20,41	11,27	4,31	161,5	-0,1
	Max. cena	26,35	28,82	27,43	28,82	30,40	-5,2	-6,4
	Priem. cena	23,33	26,95	24,54	24,83	22,25	11,6	-13,2
	<i>Vývoj ceny v %</i>	12,3	12,5	-	*2	x	x	x
Surové kravské mlieko spolu	Množstvo (t)	15 355	5 693	9 304	30 352	30 793	-1,4	3,3
	Min. cena	20,20	27,58	30,64	20,20	27,95	-27,7	-32,4
	Max. cena	31,87	33,50	32,00	33,50	37,77	-11,3	-4,1
	Priem. cena	29,50	30,39	31,03	30,14	31,12	-3,2	-5,5
	<i>Vývoj ceny v %</i>	-4,7	-2,9	-0,8	*2	x	x	x

*Zdroj: Výkaz ML (MPRV SR) 6 - 12, *2 údaj je uvedený v predposlednom stĺpci Vývoj.*

Odbytové ceny mlieka a mliečnych výrobkov v apríli
Ceny sa uvádzajú v €/100 kg bez DPH, množstvo (predané) v t

Názov produktu	Množstvo/ cena	Otz	Ots	Otv	SR spolu		Vývoj v %	
					Apríl	Marec	4. 12/3. 12	4. 2012/11
Konzumné mlieko spolu	Množstvo (t)	13 105,6	52,8	3 987,1	17 145,5	24 489,8	-30,0	-3,6
	Min. cena	41,08	39,30	38,41	38,41	38,39	0,1	-0,3
	Max. cena	47,27	53,42	44,87	53,42	53,51	-0,2	-0,3
	Priem. cena	44,02	40,09	44,56	44,13	44,53	-0,9	-0,2
	Vývoj (€/100 kg)	-0,43	0,45	-0,23	-0,40			
	Vývoj (%)	-1,0	1,1	-0,5	-0,9			
Polotučné mlieko, PE vrecká, 1 l balenie	Množstvo (t)	411,7	*1	*1	478,5	511,5	-6,4	-42,1
	Min. cena	38,36			35,06	35,18	-0,3	
	Max. cena	46,25			46,25	47,18	-2,0	11,1
	Priem. cena	41,79			41,23	42,43	-2,8	8,1
	Vývoj (€/100 kg)	-1,46			-1,21			
	Vývoj (%)	-3,4			-2,8			
Polotučné mlieko, trvanlivé, 1 l krabica	Množstvo (t)	10 106,2	-	*1	11 468,4	18 043,6	-36,4	-3,2
	Min. cena	40,94			40,94	38,75	5,7	-2,1
	Max. cena	44,03			44,03	44,00	0,1	-3,8
	Priem. cena	42,33			42,30	42,89	-1,4	-1,9
	Vývoj (€/100 kg)	-0,66			-0,59			
	Vývoj (%)	-1,5			-1,4			
Polotučné mlieko, ostatné balenia	Množstvo (t)	1 003,3	*1	1 190,5	2 204,2	2 344,1	-6,0	-0,9
	Min. cena	41,32		40,21	36,81	37,01	-0,5	-8,1
	Max. cena	57,49		43,55	57,49	58,33	-1,4	7,5
	Priem. cena	54,68		43,27	48,44	48,68	-0,5	0,5
	Vývoj (€/100 kg)	-0,58		0,05	-0,24			
	Vývoj (%)	-1,0		0,1	-0,5			
Smotana spolu	Množstvo (t)	1 123,3	49,2	252,2	1 424,7	1 564,4	-8,9	-10,7
	Min. cena	111,50	113,73	109,89	109,89	105,68	4,0	2,2
	Max. cena	255,00	202,07	184,36	255,00	290,00	-12,1	21,5
	Priem. cena	165,26	131,04	149,63	161,31	161,38	-	1,2
	Vývoj (€/100 kg)	0,03	0,41	-0,10	-0,07			
	Vývoj (%)	0,3	0,3	-0,1	-			
Smotana – obsah tuku nižší ako 29 %	Množstvo (t)	871,2	44,9	121,8	1 037,8	1 150,0	-9,8	-11,2
	Min. cena	107,99	113,73	91,18	91,18	90,01	1,3	-0,3
	Max. cena	161,74	168,29	138,85	168,29	175,78	-4,3	3,1
	Priem. cena	143,19	123,95	110,94	138,58	139,28	-0,5	1,2
	Vývoj (€/100 kg)	-0,66	1,18	-1,00	-0,71			
	Vývoj (%)	-0,5	1,0	-0,9	-0,5			
Smotana sladká 10 – 12 %, 180 - 500 g balenie	Množstvo (t)	249,9	-	-	249,9	300,1	-16,7	-14,0
	Min. cena	98,00			98,00	100,60	-2,6	-9,9
	Max. cena	156,72			156,72	152,92	2,5	4,2
	Priem. cena	128,89			128,89	127,98	0,7	0,6
	Vývoj (€/100 kg)	0,91			0,91			
	Vývoj (%)	0,7			0,7			
Smotana kyslá 10 - 16 %, 180 - 500 g balenie	Množstvo (t)	434,1	43,4	*1	535,9	555,9	-3,6	-7,4
	Min. cena	105,08	113,73		97,08	97,10	-0,4	
	Max. cena	203,43	168,29		203,43	205,76	-1,1	6,1
	Priem. cena	133,41	124,05		129,07	129,67	-0,5	4,7
	Vývoj (€/100 kg)	-0,62	1,21		-0,60			
	Vývoj (%)	-0,5	1,0		-0,5			
Smotana sladká 33 %, 150 - 500 g balenie	Množstvo (t)	187,2	*1	114,7	302,5	312,8	-3,3	0,4
	Min. cena	230,00		154,13	154,13	154,06		
	Max. cena	255,00		191,75	255,00	290,00	-12,1	0,3
	Priem. cena	247,00		182,77	222,60	222,68		1,7
	Vývoj (€/100 kg)	0,42		0,10	-0,08			
	Vývoj (%)	0,2		0,1	-			

Zdroj: Výkaz ML (MPRV SR) 6 – 12
*Otz - Oblasť trhu západ (Bratislavský kraj, Trnavský kraj, Trenčiansky kraj, Nitriansky kraj), Ots - Oblasť trhu stred (Žilinský kraj, Banskobystrický kraj), Otv - Oblasť trhu východ (Košický kraj, Prešovský kraj), *1 údaj nezverejňujeme (menej ako traja respondenti).*

Odbytové ceny mlieka a mliečnych výrobkov v apríli
Ceny sa uvádzajú v €/100 kg bez DPH, množstvo (predané) v t

Názov produktu	Množstvo/ cena	Otz	Ots	Otv	SR spolu		Vývoj v %	
					Apríl	Marec	4. 12/3. 12	4. 2012/11
Kyslomliečne výrobky vrátane jogurtov	Množstvo (t)	2 043,5	659,6	564,8	3 267,8	3 614,3	-9,6	8,4
	Min. cena	56,97	56,61	61,23	56,61	54,51	3,9	10,4
	Max. cena	138,36	500,00	132,03	500,00^{1/}	500,00		230,3
	Priem. cena	126,12	142,50	113,80	127,30	131,45	-3,2	1,8
	Vývoj (€/100 kg)	-3,20	-4,36	-5,73	-4,15			
	Vývoj (%)	-2,5	-3,0	-4,8	-3,2			
Jogurt biely s obs. tuku min. 3 % a menej ako 10 % 125 – 175 g balenie	Množstvo (t)	25,8	-	*1	37,4	49,7	-24,8	-16,3
	Min. cena	115,93			115,93	116,19	-0,2	0,9
	Max. cena	159,27			159,27	159,72	-0,3	-9,5
	Priem. cena	125,67			131,32	133,21	-1,4	-6,1
	Vývoj (€/100 kg)	-2,56			-1,89			
	Vývoj (%)	-2,0			-1,4			
Jogurt ovocný s obs. tuku min. 3 % a menej ako 10 % 125 – 175 g balenie	Množstvo (t)	*1	*1	*1	508,6	616,9	-17,5	17,6
	Min. cena				121,28	119,14	1,8	5,3
	Max. cena				193,73	191,91	0,9	1,4
	Priem. cena				175,95	178,71	-1,5	3,8
	Vývoj (€/100 kg)				-2,76			
	Vývoj (%)				-1,5			
Jogurt ovocný s obs. tuku viac ako 0,5 % a menej ako 3 %, 125 – 175 g balenie	Množstvo (t)	*1	*1		305,9	308,5	-0,9	13,9
	Min. cena				103,84	106,08	-2,1	-8,0
	Max. cena				135,36	138,83	-2,5	
	Priem. cena				126,32	129,85	-2,7	-5,4
	Vývoj (€/100 kg)				-3,53			
	Vývoj (%)				-2,7			
Jogurtový nápoj ovocný s obs. tuku do 4,6 % 150 - 400 g balenie	Množstvo (t)	*1	*1	*1	63,3	87,4	-27,6	-20,2
	Min. cena				90,00	63,14	42,5	15,7
	Max. cena				156,60	156,84	-0,2	-29,6
	Priem. cena.				143,60	134,39	6,9	-6,4
	Vývoj (€/100 kg)				9,22			
	Vývoj (%)				6,9			
Acidofilné mlieko, 150 – 250 g balenie	Množstvo (t)	*1	-	39,6	142,0	138,2	2,8	-1,3
	Min. cena			73,52	73,52	74,03	-0,7	1,6
	Max. cena			80,87	120,96	123,60	-2,1	-20,5
	Priem. cena			74,10	107,32	109,10	-1,6	3,2
	Vývoj (€/100 kg)				-1,78			
	Vývoj (%)				-1,6			
Nápoje na báze mlieka a srvátky	Množstvo (t)	*1	*1	*1	40,6	46,1	-11,9	-23,9
	Min. cena				61,75	60,28	2,4	15,9
	Max. cena				128,95	115,30	11,8	2,4
	Priem. cena.				100,58	98,86	1,7	9,1
	Vývoj (€/100 kg)				1,72			
	Vývoj (%)				1,7			
Sušené mliečne výrobky spolu	Množstvo (t)	*1	*1	*1	119,6	204,3	-41,5	-43,4
	Min. cena				228,01	239,22	-4,7	-11,5
	Max. cena				330,20	348,91	-5,4	-7,0
	Priem. cena				291,68	272,59	7,0	-4,3
	Vývoj (€/100 kg)				19,09			
	Vývoj (%)				7,0			
Maslo (82 – 90 % tuku) (najviac 16 % vody)	Množstvo (t)	57,9	234,5	151,3	443,7	608,4	-27,1	-8,9
	Min. cena	403,76	363,84	421,24	363,84	363,38	0,1	0,1
	Max. cena	491,17	562,33	486,84	562,33	560,60	0,3	9,2
	Priem. cena	429,89	442,02	432,97	437,35	426,44	2,6	-4,0
	Vývoj (€/100 kg)	-5,11	8,43	20,34	10,91			
	Vývoj (%)	-1,2	1,9	4,9	2,6			

Zdroj: Výkaz ML (MPRV SR) 6 – 12, ^{1/} Poznámka: maximálna cena zahŕňa vyššiu odbytovú cenu jogurtu baleného v skle.

Otz – Oblasti trhu západ (Bratislavský kraj, Trnavský kraj, Trenčiansky kraj, Nitriansky kraj), Ots – Oblasti trhu stred (Žilinský kraj, Banskobystrický kraj), Otv – Oblasti trhu východ (Košický kraj, Prešovský kraj), *1 údaj nezverejňujeme (menej ako traja respondenti).

Odbytové ceny mlieka a mliečnych výrobkov v apríli
Ceny sa uvádzajú v €/100 kg bez DPH, množstvo (predané) v t

Názov produktu	Množstvo/ cena	Otz	Ots	Otv	SR spolu		Vývoj v %	
					Apríl	Marec	4. 12/3. 12	4. 2012/11
Maslo čerstvé formované, 100 - 250 g balenie (16 % vody)	Množstvo (t)	52,5	206,5	125,7	384,7	461,9	-16,7	-10,7
	Min. cena	403,60	363,84	422,69	363,84	363,38	0,1	0,1
	Max. cena	496,48	562,33	490,00	562,33	560,60	0,3	0,6
	Priem. cena	430,77	448,85	452,86	447,69	443,86	0,9	-3,4
	Vývoj (€/100 kg)	-7,83	9,62	-5,72	3,83			
	Vývoj (%)	-1,8	2,2	-1,2	0,9			
Maslo bloky (16 % vody)	Množstvo (t)	5,4	28,0	25,7	59,0	146,5	-59,7	5,3
	Min. cena	395,56	368,80	330,00	330,00	334,00	-1,2	-4,5
	Max. cena	426,13	471,83	420,00	471,83	469,06	0,6	-2,7
	Priem. cena	421,36	391,68	335,61	369,98	371,49	-0,4	-5,7
	Vývoj (€/100 kg)	8,90	2,33	335,61	-1,51			
	Vývoj (%)	2,2	0,6		-0,4			
Ostatné výrobky z mliečneho tuku (nátierky)	Množstvo (t)	341,2	*1	-	371,0	334,7	10,9	-9,6
	Min. cena	226,86			226,86	241,37	-6,0	-0,7
	Max. cena	424,52			424,52	372,97	13,8	42,1
	Priem. cena	251,61			254,64	268,56	-5,2	-0,6
	Vývoj (€/100 kg)	-14,83			-13,92			
	Vývoj (%)	-5,6			-5,2			
Syry spolu bez tavených syrov	Množstvo (t)	798,3	455,5	267,9	1 521,6	1778,6	-14,4	-10,3
	Min. cena	249,80	247,05	252,28	247,05	247,10	-0,5	-3,6
	Max. cena	454,38	763,26	531,25	763,26	801,16	-4,7	-23,5
	Priem. cena	356,52	463,79	386,62	393,93	394,67	-0,2	1,7
	Vývoj (€/100 kg)	-2,01	-8,96	-4,93	-0,75			
	Vývoj (%)	-0,6	-1,9	-1,3	-0,2			
Syry vyrobené len z kravského mlieka	Množstvo (t)	735,6	250,0	222,5	1 208,1	1499,3	-19,4	-15,3
	Min. cena	249,80	245,86	252,28	245,86	247,10	-0,5	-4,0
	Max. cena	448,72	750,56	525,00	750,56	746,86	0,5	-24,8
	Priem. cena	348,06	450,17	370,20	373,27	379,32	-1,6	0,4
	Vývoj (€/100 kg)	-4,06	-12,06	-13,82	-6,05			
	Vývoj (%)	-1,2	-2,6	-3,6	-1,6			
Bryndza zimná, 125 – 250 g balenie	Množstvo (t)	*1	*1	*1	81,2	122,4	-33,7	-18,6
	Min. cena				347,16	346,93	0,1	-6,9
	Max. cena				535,00	563,72	-5,1	1,4
	Priem. cena				423,38	463,16	-8,6	-1,5
	Vývoj (€/100 kg)				-39,78			
	Vývoj (%)				-8,6			
Polotvrde syry (VBHS = 55 až 61 %)	Množstvo (t)	129,6	94,0	*1	275,4	353,7	-22,2	-34,7
	Min. cena	360,47	375,43		322,63	330,84	-2,5	-0,6
	Max. cena	546,16	931,00		931,00	931,28		-13,9
	Priem. cena	405,54	533,06		452,38	451,75	0,1	1,7
	Vývoj (€/100 kg)	12,80	1,14		0,62			
	Vývoj (%)	3,3	0,2		0,1			
Eidamská tešla, 45 % t. v. s.	Množstvo (t)	*1	53,0	*1	131,6	205,8	-36,1	-50,2
	Min. cena		354,75		297,34	308,76	-3,7	-3,6
	Max. cena		515,08		515,08	525,19	-1,9	-16,4
	Priem. cena		452,82		423,60	430,44	-1,6	-2,0
	Vývoj (€/100 kg)		2,81		-6,85			
	Vývoj (%)		0,6		-1,6			
Mäkké syry	Množstvo (t)	128,1	183,8	126,2	438,1	441,4	-0,7	6,9
	Min. cena	216,11	138,64	240,33	138,64	111,43	24,4	39,5
	Max. cena	456,56	560,00	531,25	560,00	558,16	0,3	7,3
	Priem. cena	375,62	432,97	468,17	426,34	419,25	1,7	0,9
	Vývoj (€/100 kg)	-3,70	-3,69	35,08	7,10			
	Vývoj (%)	-1,0	-0,8	8,1	1,7			

Zdroj: Výkaz ML (MPRV SR) 6 – 12
*Otz – Oblasť trhu západ (Bratislavský kraj, Trnavský kraj, Trenčiansky kraj, Nitriansky kraj), Ots – Oblasť trhu stred (Žilinský kraj, Banskobystrický kraj), Otv – Oblasť trhu východ (Košický kraj, Prešovský kraj), *1 údaj nezverejňujeme (menej ako traja respondenti).*
Poznámka: t. v. s. – obsah tuku v sušine.

Odbytové ceny mlieka a mliečnych výrobkov v apríli
Ceny sa uvádzajú v €/100 kg bez DPH, množstvo (predané) v t

Názov produktu	Množstvo/ cena	Otz	Ots	Otv	SR spolu		Vývoj v %	
					Apríl	Marec	4. 12/3. 12	4. 2012/11
Čerstvé syry	Množstvo (t)	331,5	104,9	88,6	525,1	602,2	-12,8	-2,9
	Min. cena	249,80	202,41	246,30	202,41	208,72	-3,0	28,4
	Max. cena	441,00	730,00	252,28	730,00	692,82	5,4	-2,2
	Priem. cena	272,66	366,62	247,64	287,22	280,34	2,5	4,8
	Vývoj (€/100 kg)	7,78	3,06	6,80	6,88			
	Vývoj (%)	2,9	0,8	2,8	2,5			
Hrudka kravská	Množstvo (t)	23,5	77,8	17,0	118,2	129,7	-8,8	-5,3
	Min. cena	286,74	226,67	324,19	226,67	272,00	-16,7	-16,9
	Max. cena	441,00	629,61	447,81	629,61	651,35	-3,3	1,2
	Priem. cena	350,63	353,54	419,78	362,48	365,50	-0,8	2,0
	Vývoj (€/100 kg)	-12,98	-8,12	31,35	-3,02			
	Vývoj (%)	-3,6	-2,2	8,1	-0,8			
Tvarohy	Množstvo (t)	298,2	15,2	71,6	385,0	453,4	-15,1	-0,3
	Min. cena	249,80	190,66	200,66	190,66	189,67	0,5	20,9
	Max. cena	292,32	357,41	236,23	357,41	353,27	1,2	-18,8
	Priem. cena	269,00	205,75	206,78	254,94	251,92	1,2	6,2
	Vývoj (€/100 kg)	6,04	2,21	0,2	3,02			
	Vývoj (%)	2,3	1,1	0,1	1,2			
Tvaroh mäkký, 250 g balenie	Množstvo (t)	148,3	*1	*1	158,9	214,4	-25,9	-2,5
	Min. cena	235,39			181,99	182,52	-0,3	-1,9
	Max. cena	275,91			357,41	353,27	1,2	0,4
	Priem. cena	266,93			262,53	254,71	3,1	0,6
	Vývoj (€/100 kg)	9,46			7,82			
	Vývoj (%)	3,7			3,1			
Tvaroh tučný, 250 g balenie	Množstvo (t)	76,4	*1	-	79,2	88,8	-10,8	18,0
	Min. cena	249,20			191,84	191,95	-0,1	-0,3
	Max. cena	337,23			337,23	311,26	8,3	-23,4
	Priem. cena	274,65			271,71	270,74	0,4	-3,9
	Vývoj (€/100 kg)	1,33			0,96			
	Vývoj (%)	0,5			0,4			
Parené syry spolu	Množstvo (t)	87,2	91,0	-	178,2	265,7	-32,9	-21,4
	Min. cena	482,50	591,50		482,50	475,70	1,4	16,2
	Max. cena	538,68	843,75		843,75	848,00	-0,5	-15,5
	Priem. cena	525,32	648,50		588,24	574,62	2,4	13,1
	Vývoj (€/100 kg)	9,46	-11,82		13,62			
	Vývoj (%)	1,8	-1,8		2,4			
Parenica údená	Množstvo (t)	*1	25,1	-	51,1	69,3	-26,2	4,2
	Min. cena		581,64		496,68	496,98	-0,1	11,2
	Max. cena		977,86		977,86	978,00	-1,2	-1,2
	Priem. cena		608,23		562,23	555,80	1,2	-1,2
	Vývoj (€/100 kg)		-7,56		6,43			
	Vývoj (%)		-1,2		1,2			
Oštiepok údený, 40 - 50 % t. v. s.	Množstvo (t)	*1	6,6	-	12,9	19,1	-32,3	-16,0
	Min. cena		564,95		473,26	453,20	4,4	7,9
	Max. cena		975,99		975,99	975,98		-10,0
	Priem. cena		797,47		645,53	527,36	22,4	21,5
	Vývoj (€/100 kg)		118,60		118,17			
	Vývoj (%)		17,5		22,4			
Polooštiepok údený 40 - 48 % t. v. s.	Množstvo (t)	14,3	*1	-	23,1	25,8	-10,3	-32,4
	Min. cena	473,92			473,92	482,31	-1,7	5,7
	Max. cena	538,27			764,29	674,00	13,4	-8,8
	Priem. cena	495,62			572,08	533,02	7,3	16,5
	Vývoj (€/100 kg)	1,28			39,07			
	Vývoj (%)	0,3			7,3			

Zdroj: Výkaz ML (MPRV SR) 6 - 12
*Otz - Oblasť trhu západ (Bratislavský kraj, Trnavský kraj, Trenčiansky kraj, Nitriansky kraj), Ots - Oblasť trhu stred (Žilinský kraj, Banskobystrický kraj), Otv - Oblasť trhu východ (Košický kraj, Prešovský kraj), *1 údaj nezverejňujeme (menej ako traja respondenti).*
Poznámka: t. v. s. - obsah tuku v sušine.

Odbytové ceny mlieka a mliečnych výrobkov v apríli
Ceny sa uvádzajú v €/100 kg bez DPH, množstvo (predané) v t

Názov produktu	Množstvo/ cena	Otz	Ots	Otv	SR spolu		Vývoj v %	
					Apríl	Marec	4. 12/3. 12	4. 2012/11
Tavené syry spolu	Množstvo (t)	271,2	*1	231,4	510,3	529,5	-3,6	-3,8
	Min. cena	317,12		351,00	296,65	297,21	-0,2	-0,3
	Max. cena	463,94		573,96	573,96	576,60	-0,5	1,1
	Priem. cena	459,28		565,71	508,00	519,39	-2,2	-0,8
	Vývoj (€/100 kg)	-7,68		-3,57	-11,38			
	Vývoj (%)	-1,6		-0,6	-2,2			
Tavené syry 70 % t. v. s., 150 – 180 g bal. krabička	Množstvo (t)	*1	*1	*1	205,3	215,7	-4,8	-17,3
	Min. cena				296,65	297,21	-0,2	-0,3
	Max. cena				590,90	591,56	-0,1	5,6
	Priem. cena				547,72	553,98	-1,1	2,8
	Vývoj (€/100 kg)				-6,26			
	Vývoj (%)				-1,1			
Tavené syry 45 % t. v. s.	Množstvo (t)	*1	*1	*1	118,9	97,5	21,9	28,6
	Min. cena				317,12	327,38	-3,1	-5,3
	Max. cena				590,59	599,52	-1,5	-4,9
	Priem. cena				512,58	501,45	2,2	15,4
	Vývoj (€/100 kg)				11,13			
	Vývoj (%)				2,2			
Tvarohové nátierky, dezerty a krémy	Množstvo (t)	126,2	-	91,9	218,2	193,1	13,0	25,3
	Min. cena	222,17		288,63	222,17	225,67	-1,6	-5,6
	Max. cena	359,23		331,40	359,23	313,22	14,7	-3,0
	Priem. cena	244,10		292,92	264,67	267,69	-1,1	0,8
	Vývoj (€/100 kg)	0,97		1,67	-3,02			
	Vývoj (%)	0,4		0,6	-1,1			

Zdroj: Výkaz ML (MPRV SR) 6 - 12
*Otz – Oblasť trhu západ (Bratislavský kraj, Trnavský kraj, Trenčiansky kraj, Nitriansky kraj), Ots – Oblasť trhu stred (Žilinský kraj, Banskobystrický kraj), Otv – Oblasť trhu východ (Košický kraj, Prešovský kraj), *1 údaj nezverejňujeme (menej ako traja respondenti).*
Poznámka: t. v. s. – obsah tuku v sušine.
Predaj konzumného mlieka, smotany a masla klesol
Predaj konzumného mlieka sa znížil

V apríli 2012 sa predalo menej konzumného mlieka ako v marci (-30,0 %), spolu 17 145,5 t. Predaj polotučného trvanlivého mlieka sa znížil až o 36,4 percenta.

Smotany sa predalo menej ako v marci

Konzumnej smotany predali spracovatelia v apríli 1 427,7 t, čo bolo o 8,9 % menej ako v marci 2012. Predaj smotany sladkej 10 – 12 % klesol až o 16,7 % na 249,9 t.

Predaj kyslomliečnych výrobkov

V apríli tohto roka sa predalo spolu 3 267,8 t kyslomliečnych výrobkov, čo znamenalo medzimesačný pokles o 9,6 percenta. Medziročne však ich predaj stúpol o 8,4 %.

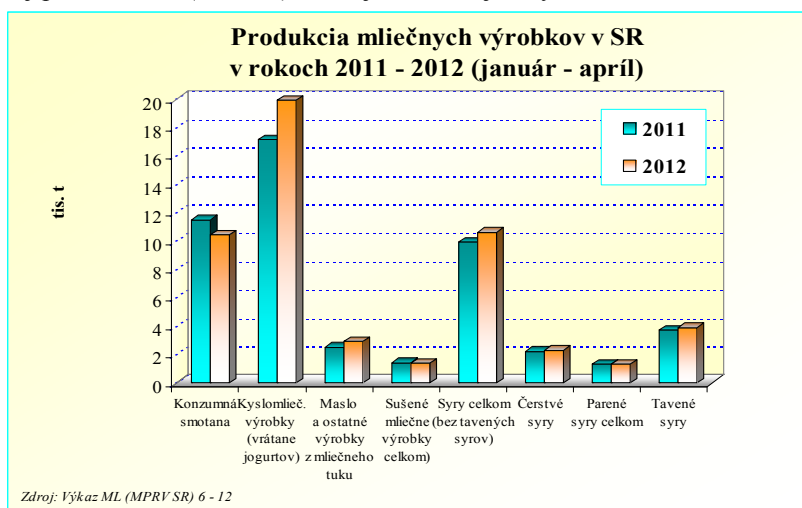
Predaj masla v apríli klesol

Masla sa predalo 443,7 t, čo bolo o 27,1 percenta menej ako v marci tohto roka. V 100 – 250 g balení sa predalo 384,7 t čerstvého masla (-16,7 %). Masla v blokoch sa predalo až o 59,7 % menej ako pred mesiacom, len 59,0 t.

Syrov sa predalo menej ako v marci tohto roka

Syrov spolu (bez tavených) predali spracovatelia 1 521,6 ton, čo znamenalo v porovnaní s marcom 2012

pokles o 14,4 %. Medziročne sa ich predalo menej o 10,3 percenta. *Polotvrдых syrov* sa predalo v apríli len 275,4 t (-22,2 %). Predaj Eidamskej tehly 45 % t. v. s. sa znížil až


Zdroj: Výkaz ML (MPRV SR) 6 - 12

o 36,1 % na 131,6 t. *Čerstvých syrov* predali spracovatelia 525,1 t (-12,8 %), z toho bolo 385,0 t tvarohov (-15,1 %). Nadpriemerne klesol aj predaj *parených syrov* (-32,9 %) na 178,2 t. *Tavených syrov* predali v apríli 2012 výrobcovia 510,3 t (-3,6 %).

PPA – ATIS

Odbytové ceny mlieka a mliečnych výrobkov v 20. týždni 2012
Ceny zisťované v dňoch 21. 5. - 23. 5. 2012
Ceny sa uvádzajú v €/100 kg bez DPH

Názov produktu	Cena	Otz	Ots	Otv	SR spolu		Vývoj v %	
					20. týždeň	19. týždeň	Týždenný	Medziročný
					€/100 kg			
Polotučné mlieko trv., 1,5 % tuk	Min. cena	39,15	-	*1	39,15	40,57	-3,5	7,9
	Max. cena	44,67			44,67	42,96	4,0	17,6
	Priem. cena	41,71			41,78	41,94	-0,4	-6,0
Jogurt smot. ovocný, 150 g balenie, (min. 10 % tuk)	Min. cena	*1	*1	*1	145,20	145,20	-	5,3
	Max. cena				180,60	183,00	-1,3	30,9
	Priem. cena				150,37	147,96	1,6	4,6
Jogurt smot. ovocný, 150 g balenie, (7,5 - 10 % tuk)	Min. cena	*1	*1	*1	113,09	110,36	2,5	-1,4
	Max. cena				193,94	192,31	0,9	21,4
	Priem. cena				180,48	175,51	2,8	2,2
Smotana kyslá, (12 - 14 % tuk), 150-250 g balenie	Min. cena	*1	-	*1	109,40	107,62	1,7	17,0
	Max. cena				148,75	146,85	1,3	8,6
	Priem. cena				135,53	132,67	2,2	10,5
Maslo čerstvé, 100 - 250 g balenie	Min. cena	379,11	370,00	387,00	370,00	358,00	3,4	-6,3
	Max. cena	513,00	466,00	485,00	513,00	576,00	-10,9	18,8
	Priem. cena	420,05	424,93	415,94	421,13	475,81	-11,5	-9,5
Maslo čerstvé 250 g balenie	Min. cena	*1	400,30	*1	398,00	354,00	12,4	-18,4
	Max. cena		496,00		496,00	513,00	-3,3	1,6
	Priem. cena		437,68		435,63	418,42	4,1	-7,5
Maslo bloky, (16 % vody)	Min. cena	345,00	330,00	-	330,00	330,00	-	-0,6
	Max. cena	500,00	481,10		500,00	482,20	3,7	19,9
	Priem. cena	444,24	335,50		336,26	376,64	-10,7	-22,2
Tvaroh mäkký, 250 g balenie	Min. cena	*1	*1	*1	178,00	176,90	0,6	-30,8
	Max. cena				272,00	272,69	-0,3	4,9
	Priem. cena				247,46	267,20	-7,4	-13,0
Tvaroh tučný 250 g balenie, (tuk 38 % a viac)	Min. cena	265,80	*1	-	265,80	263,90	0,7	-4,6
	Max. cena	289,10			300,00	300,00	-	6,5
	Priem. cena	276,09			276,59	281,73	-1,8	-10,2
Eidamská tehla, 45 % t. v. s.	Min. cena	*1	395,00	*1	282,00	310,00	-9,0	-0,4
	Max. cena		465,00		516,30	523,20	-1,3	11,4
	Priem. cena		401,07		333,55	353,35	-5,6	0,8
Parenica neúdená	Min. cena	*1	*1	-	521,00	536,00	-2,8	9,0
	Max. cena				697,00	697,00	-	19,8
	Priem. cena				571,93	587,81	-2,7	6,6
Parenica údená	Min. cena	*1	*1	-	508,00	520,00	-2,3	4,1
	Max. cena				697,00	697,00	-	16,8
	Priem. cena				541,85	552,73	-2,0	4,4
Oštiepok údený 40 - 50 % t. v. s.	Min. cena	504,20	*1	-	504,20	504,20	-	5,3
	Max. cena	543,00			832,00	876,00	-5,0	37,3
	Priem. cena	534,84			565,95	572,70	-1,2	9,7
Polooštiepok údený	Min. cena	470,00	*1	-	470,00	483,00	-2,7	14,6
	Max. cena	598,00			763,00	763,00	-	31,1
	Priem. cena	488,83			495,01	513,33	-3,6	-2,1
Bryndza letná, 125 - 250 g balenie	Min. cena	*1	400,00	*1	400,00	400,00	-	-7,8
	Max. cena		489,00		674,00	535,00	26,0	29,4
	Priem. cena		469,91		488,02	461,41	5,8	9,7
Bryndza letná, 2 - 5 - 10 kg (voľná)	Min. cena	*1	400,00	*1	391,00	385,00	1,6	0,3
	Max. cena		475,00		525,00	525,00	-	6,8
	Priem. cena		436,20		425,79	428,74	-0,7	2,7
Sušené plnotučné mlieko (25kg vrece)	Min. cena	*1	*1	*1	241,00	*1	-	-7,6
	Max. cena				357,00			36,9
	Priem. cena				242,13			-28,8

Zdroj: PPA - ATIS
*Otz - Oblasť trhu západ (Bratislavský kraj, Trnavský kraj, Trenčiansky kraj, Nitriansky kraj), Ots - Oblasť trhu stred (Žilinský kraj, Banskobystrický kraj), Otv - Oblasť trhu východ (Košický kraj, Prešovský kraj), *1 údaj nezverejňujeme (menej ako traja respondenti).*
Odbytové ceny mliečnych výrobkov v 20. týždni 2012

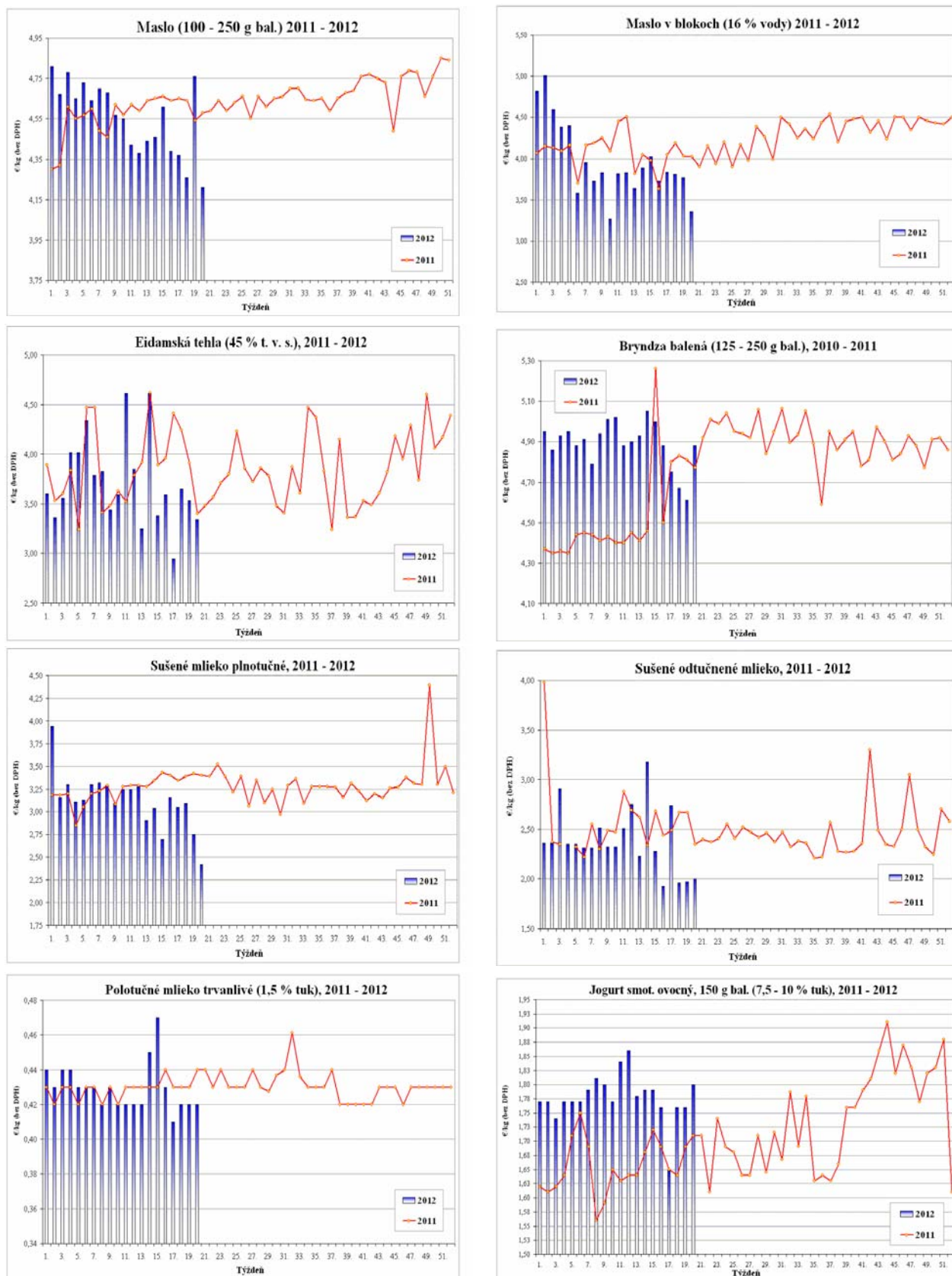
V 20. týždni sa v porovnaní s 19. týždňom 2012 upevnilo iba málo odbytových cien mliečnych výrobkov: smotanového ovocného jogurtu (+1,6 %) a o 2,8 % stúpila cena jogurtu s obsahom tuku 7,5 - 10 %. Cena kyslej smotany (12 - 14 % tuk) vzrástla o 2,2 % na 135,53 €/100 kg. Cena masla v 250 g balení posilnila o 4,1 % na 435,63 €/100 kg. Odbytové ceny ostatných sledovaných výrobkov poklesli

od -0,4 % (trvanlivé polotučné mlieko) až do -10,7 % pri masle v blokoch (16 % vody).

Najväčší medziročný pokles sme zaznamenali pri cene sušeného plnotučného mlieka (-28,8 %) na 242,13 €/100 kg. V porovnaní s 20. týždňom 2011 sa o 10,5 % zvýšila cena kyslej smotany (12 - 14 % tuk).

PPA - ATIS

Vývoj odbytových cien vybraných mliečnych výrobkov v rokoch 2011 až 2012



Grafy: PPA - ATIS

Ceny mlieka a mliečnych výrobkov vo svete *Ceny sú uvedené vo vybraných menách za kg (bez DPH)*

Krajina	Druh produktu	Mena	Cenový vývoj v priebehu mesiaca				Vývoj v %	
			Pred mes.	Pred týž.	Akt. cena	Ku dňu	Mesačný	Týždenný
MASLO 82 %								
USA	Grade AA	USD	3,14	2,96	2,88	11. 5.	-8,4	-2,6
V. Británia		EUR	3,37	3,41	3,02	6. 5.	-10,4	-11,4
Nemecko		EUR	2,60	2,53	2,53	16. 5.	-2,7	-
Holandsko		EUR	2,64	2,40	2,40	16. 5.	-9,1	-
Francúzsko		EUR	2,75	2,47	2,42	13. 5.	-12,0	-2,0
Maďarsko		HUF	1 382,8	1 363,0	1 363,0	30. 3.	-1,4	-
Oceánia		USD	3,70	3,30	3,20	10. 5.	-13,5	-3,0
SYRY								
USA	Čedar, blok	USD	3,28	3,38	3,31	11. 5.	1,0	-2,1
V. Británia	Čedar, 20 kg blok	GBP	2,94	2,90	2,88	11. 5.	-2,1	-0,9
Nemecko	Gouda 45 – 48 %	EUR	3,07	3,00	3,00	16. 5.	-2,3	-
	Ementál 45 % t. v. s.	EUR	4,98	4,98	4,98	16. 5.	-	-
Taliansko	Parmigiano Reggiano/12 mes.	EUR	9,48	9,13	9,03	14. 5.	-4,7	-1,1
	Grana Padano/12 – 15 mes.	EUR	8,90	8,88	8,83	14. 5.	-0,8	-0,6
Maďarsko	Trappista	HUF	1 073,60	1 018,50	1 018,50	30. 3.	-5,1	-
Oceánia	Čedar	USD	3,75	3,65	3,65	10. 5.	-2,7	-
ODTUČNENÉ SUŠENÉ MLIEKO								
USA	spray	USD	2,74	2,53	2,48	11. 5.	-9,3	-1,8
Nemecko	ADMI Extra	EUR	1,99	1,98	2,01	16. 5.	1,0	1,5
Holandsko	spray	EUR	1,97	1,96	1,96	16. 5.	-0,5	-
Francúzsko	spray	EUR	2,05	2,00	2,00	13. 5.	-2,4	-
Česká rep.		CZK	58,25	54,35	55,12	6. 5.	-5,4	1,4
Belgicko	spray	EUR	2,04	2,03	2,01	13. 5.	-1,7	-1,1
Oceánia		USD	3,15	2,90	2,84	10. 5.	-9,9	-2,2
PLNOTUČNÉ SUŠENÉ MLIEKO 26 % t. v. s.								
Nemecko		EUR	2,55	2,41	2,41	16. 5.	-5,5	-
Francúzsko		EUR	2,67	2,36	2,40	13. 5.	-10,1	1,7
Holandsko		EUR	2,48	2,36	2,36	16. 5.	-4,8	-
Belgicko		USD	2,68	2,59	2,56	13. 5.	-4,4	-1,1
Česká rep.		CZK	74,35	75,02	71,00	6. 5.	-4,5	-5,4
Oceánia		USD	3,41	3,18	3,08	10. 5.	-9,9	-3,1

Vysvetlivky:
Zdroj: FAMMU

Ceny masla: Nemecko - veľkoobchodná cena - Hamburg; Veľká Británia - veľkoob. cena - Londýn; Holandsko, Francúzsko - cena platená prvovýrobcom; **Ceny syra:** Nemecko - veľkoobchodná cena - Hamburg, Kempen; Veľká Británia - veľkoob. cena - Londýn; Francúzsko - burzová cena Rungis; Holandsko - burzová cena Leeuwarden; USA - veľkoobchodná cena; Oceánia - veľkoobchodná cena; **Ceny sušeného mlieka:** Nemecko podľa FAMMU; Francúzsko - cena platená spracovateľom i veľkoobchodná; Holandsko, Belgicko - cena platená prvovýrobcom; USA - cena FOB Východné pobrežie. ADMI EXTRA - mlieko podľa normy American Dry Milk Institute, špecifikácia mlieka: obsah tuku 1,25 %, obsah vody 4 %, rozpustnosť 1,25 ml, kyslosť 0,15 %, stupeň znečistenia - A/B, počet baktérií do 50 tis./ml.

Nákupné ceny mlieka vo svete
v EUR/100 kg (bez DPH)

	Priemerná cena v €/100 kg ^{1/}			Mesačný rozdiel cien	Mesačný vývoj cien v % Marec 2012	Medziročný vývoj cien v % 03. 2012/2011
	Marec 2011	Február 2011	Marec 2012			
Priemer EÚ ^{2/}	35,25	34,56	33,71	-0,9	-2,5	-4,4
Nový Zéland	30,41	31,98	31,47	-0,5	-1,6	3,5
USA	32,74	29,81	29,24	-0,6	-1,9	-10,7

Zdroj: LTO Holandsko, EK
^{1/} Priemerná cena mlieka s obsahom tuku 4,2 %, bielkovín 3,4 %, ^{2/} Ceny mlieka v EÚ za skutočný obsah tuku a bielkovín.

Nákupné ceny mlieka v ČR
v Kč/100 l, množstvo mlieka v tis. l, (bez DPH)

	Množstvo v tis. litroch		Priemerná cena v Kč/100 l			Priemerná cena v €/100 l
	Marec 2012	Marec 2011	Marec 2011	Február 2012	Marec 2012	Marec 2012
I. trieda (vrátane Q.)	203 953	191 636	822,22	831,86	815,07	33,03
Nákup spolu/priem. cena	207 186	196 144	820,13	830,49	813,86	32,98

Zdroj: Oddělení státní statistické služby MZe ČR
Ceny prepočítané priemerným kurzom ECB za marec 2012, 1 € = 24,676 CZK
Odbytové ceny mlieka a mliečnych výrobkov v ČR
v Kč/l (kg), v €/l (kg), (bez DPH)

Výrobok	Marec 2011	Február 2012	Marec 2012	Index 3. 12/3. 11	Index 3. 12/2. 12	Priemerná cena v €/l (kg)
Mlieko polotučné trv., krabica	-	10,17	10,17	-	99,9	0,41
Mlieko plnotučné čerstvé, tuk min. 3,5 %	-	16,62	16,36	-	98,5	0,66
Mlieko polotučné čerstvé, tuk 1,5 – 1,8 %	-	12,29	12,49	-	101,6	0,51
Jogurt biely do 4,5 % tuku	-	32,23	31,09	-	96,5	1,26
Maslo čerstvé, spotrebiteľské balenie	101,07	104,80	97,41	96,4	92,9	3,95
Tvaroh mäkký 250 g	-	49,15	47,80	-	97,3	1,94
Eidamská tehla 30 %	-	89,92	89,62	-	99,7	3,63
Eidamská tehla 45 %	-	102,89	100,98	-	98,1	4,09
Tavené syry 40 – 70 % t. v. s.	-	119,45	120,46	-	100,8	4,88
Suš, mlieko odtuč., 25 kg vrecia	57,59	58,36	-	-	-	-
Suš, mlieko plnot., 25 kg vrecia	73,01	-	73,32	100,4	-	2,97
Maslo bloky	95,87	83,47	86,57	90,3	103,7	3,51

Zdroj: Oddělení státní statistické služby MZe ČR
Ceny prepočítané priemerným kurzom za marec 2012, 1 € = CZK
Odbytové ceny mlieka a mliečnych výrobkov v 20. týždni 2012 v ČR
Ceny sa uvádzajú v Kč/kg (bez DPH)

Výrobok	Predané množstvo v 20. týždni 2012 v tonách	Cena v 20. týždni 2012	Týždenný vývoj cien v %	Priemerná cena v €/kg
Sušená srvátka <i>bez pridaného cukru, balená vo vreciach po 25 kg</i>	172,3	23,32	-6,5	0,92
Sušené odtučnené mlieko <i>tuk do 1,0 %, balené vo vreciach po 25 kg</i>	183,8	51,06	-8,3	2,02
Sušené plnotučné mlieko <i>tuk 26 %, balené vo vreciach po 25 kg</i>	243,6	70,67	1,1	2,79
Maslo v spotrebiteľskom bal., 250 g <i>tuk minimálne 82 %, voda max. 16 %</i>	394,2	78,46	-2,0	3,10
Maslo v 25 kg blokoch <i>tuk minimálne 82 %, voda max. 16 %</i>	0,6	88,70	15,6	3,50
Maslo v 25 kg blokoch <i>cena vrátane dopr. nákladov 2,5 €/100 kg</i>	0,6	89,33	15,5	3,53
Syr ementálskeho typu - Primátor <i>tuk minimálne 45 %</i>	-	-	-	-
Eidam 45 % <i>tuk minimálne 45 %</i>	19,7	90,44	-	3,57
Eidam 30 % <i>tuk minimálne 30 %</i>	236,6	79,39	-0,1	3,13

Zdroj: Státní zemědělský intervenční fond – SZIF, TIS^{CR}
Ceny prepočítané kurzom ECB z dňa 18. 5. 2012, 1 € = 25,333 CZK

Nákupné ceny kravského mlieka v Maďarsku
v HUF/kg (bez DPH)

	Apríl 2011	Marec 2012	Apríl 2012	Index 4. 2012/2011	Priemerná cena v €/kg
Extra	85,37	91,55	87,71	102,8	0,30
Neštandard	71,86	79,74	80,28	111,7	0,27
Priemer	85,26	91,35	87,57	102,7	0,30

Zdroj: AKI – PIAC Budapešť
Priemerný kurz ECB za apríl 2012, 1 € = 294,806 HUF
Odbytové ceny mlieka a mliečnych výrobkov v Maďarsku
v HUF/l, kg (bez DPH)

Výrobok	19. týž. 2011	18. týž. 2012	19. týž. 2012	Index 19. 2012/11	Priemerná cena v €/l, kg
Konzum. mlieko 2,8 %, PE vrecká, (l bal.) ^{1/}	131,31	131,19	132,78	101,1	0,35
Mlieko pasterizované 2,8 %, (krabica) ^{1/}	147,80	144,56	143,83	97,3	0,34
Maslo 80 % balené 120 g	1 302,20	1 369,20	1 254,33	96,3	4,33
Cottage	803,65	791,06	785,86	97,8	2,71
Smotana kyslá, 20 % obsah tuku	621,18	622,50	609,90	98,2	2,10
Jogurt biely	367,00	387,43	378,59	103,2	1,31
Jogurt ovocný	336,94	310,03	298,00	88,4	1,03
Kefír	384,18	371,98	360,47	93,8	1,24
Syr Trappista	269,91	267,60	256,13	94,9	0,88
Tavený syr	1 099,56	1 008,14	984,44	89,5	3,40

Zdroj: AKI – PIAC Budapešť
Priemerný kurz ECB zo dňa 11. 5. 2012, 1 € = 289,900 HUF
Poznámka: ^{1/}odbytové ceny mlieka z veľkoobchodu
Odbytové ceny spracovateľov mlieka a mliečnych výrobkov v Poľsku
v PLN/kg (bez DPH)

Výrobok	11. 3. 2012	15. 4. 2012	13. 5. 2012	Mesačný vývoj cien (%)	Cena v €/kg
Konz. mlieko 2 %, PE vrecká	1,74	1,73	1,73	0,1	0,41
Konz. mlieko 2 %, krabica, UHT	1,85	1,85	1,85	-0,2	0,44
Sušené odtučnené mlieko	9,41	8,46	8,13	-3,9	1,92
Sušené plnotučné mlieko	12,04	11,14	10,74	-3,6	2,53
Maslo balené, 16 % vody	12,84	14,14	12,87	-9,0	3,03
Maslo v blokoch, 16 % vody	14,91	11,43	9,98	-12,7	2,35
Eidam 45 % t. v. s.	13,74	13,73	13,39	-2,5	3,16
Ementál	14,68	14,17	14,45	2,0	3,41
Jogurt natur, 2 %, 150 g	2,94	2,94	2,90	-1,3	0,68
Smotana, 10 – 29 %	5,25	5,23	5,23	0,1	1,23
Tvaroh, 40 % t. v. s.	9,32	9,15	9,46	3,4	2,23

Zdroj: FAMMU/GISiPAR
Ceny prepočítané kurzom ECB zo dňa 11. 5. 2012, 1 € = 4,2434 PLN

Úspešné biomlieko v Rakúsku

Rakúsko vedie v EÚ podielom biomlieka na celkovej produkcii mlieka. Biomlieko pochádza od malých farmárov, nižšie výnosy sa vyrovnávajú najmä štátnymi dotáciami na ekológiu.

Rakúsko má v medzinárodnom porovnaní vo výrobe a predaji biomlieka významnú pozíciu, v roku 2010 sa vyprodukovaným množstvom umiestnilo na 3. mieste za Nemeckom a Dánskom pred Francúzskom a Poľskom. V roku 2010 dodalo 6 846 rakúskych farmárov 431 mil. kg biomlieka, čo bolo až 15,5 % z celkových dodávok mlieka. Rakúsko má v EÚ najvyšší podiel biomlieka na produkcii kravského mlieka.

Počet rakúskych farmárov produkujúcich biomlieko enormne vzrástol od roku 1998, až o 277 percent. Celková produkcia kravského mlieka v Rakúsku sa výrazne nemení, ale podiel biomlieka stále stúpa. 90 % biomlieka sa produkuje v horských oblastiach. Najvyšší podiel biomlieka na hektár poľnohospodárskej pôdy je v Salzburgu, Tyrolsku a západnom Štajersku.

Priemerné množstvo dodávané ročne jednotlivými farmárskymi podnikmi v Rakúsku je však veľmi malé (76 t), najmä v porovnaní s najväčšími farmami, ktoré sa nachádzajú v Dánsku, Írsku a vo Švédsku. Všeobecne však platí, že biopodniky v Európe sú o niečo menšie ako konvenčné podniky.

Ceny mlieka a rentabilita

Z vyprodukovaného množstva mlieka v Rakúsku (431 mil. kg) sa predalo 381 mil. kg mlieka s príplatkom, čo tvorí asi 14 % podiel z rakúskeho trhu s mliekom. Vyšší podiel takto oceneného mlieka bol dosiahnutý iba v Dánsku (priemer v EÚ je asi 12 %).

Podiel mlieka, ktoré sa predalo s príplatkom v Rakúsku stúpol od roku 2000 z 50 % na 80 % v roku 2010. Cena sa v priebehu desiatich rokov pohybovala v rozpätí 37 – 50 eurocentov za kg (cena za plnotučné mlieko, vrátane príplatku a 12 percent DPH). Príplatok bol 5 – 7 eurocentov za kg. Priemerne sa tak dosiahla až o 21 % vyššia cena ako pri konvenčnom mlieku. Aj v období „mliečnej krízy“ v roku 2009 bol priemerný príplatok za biomlieko 7,09 % z ceny. V hodnotených európskych krajinách dosahoval príplatok na biomlieko 10 až 50 % celkovej ceny. Najvy-

ššia úroveň príplatku z ceny mlieka (v %) bola dosiahnutá v Nemecku, Švédsku a v Holandsku. Zvýšené náklady na produkciu biomlieka sa však príplatkom nepokryjú. Analýza nákladov a príjmov bio-podnikov realizovaná Spolkovým poľnohospodárskym ústavom poukazuje na to, že výnosy biofariem sa zásadne nelíšia od výnosov tradičných fariem. Všeobecne vyššia rentabilita bio-podnikov spočíva v tom, že majú nižšie náklady na hnojivá, prostriedky na ochranu rastlín, jadrové krmivo atď. Náklady sú priemerne nižšie asi o 16 % (v horských oblastiach o 12 %, v ostatných o 26 %).

Výrazne nižšie výnosy mliečnych biofariem vzhľadom na menšiu veľkosť stád a nižší predaj boli plne kompenzované, najmä zvýšenou štátnou prémieou na životné prostredie.

Úspešnosť predaja biomlieka a produktov

Asi 2/3 sa v roku 2010 predali v bežnej trhovej sieti, 13 % v špecializovaných bio-predajniach, 7 % predajom z dvora a exportom a 5 % prostredníctvom gastronomických podnikov. Rakúski spotrebitelia minulí v roku 2010 podľa údajov EUROSTAT za biopotraviny 4,8 % z celkových výdavkov za potraviny, čo bolo najviac v rámci EÚ. To predstavovalo sumu približne 89 EUR na obyvateľa, pričom mliečne bioprodukty patria medzi veľmi obľúbené.

Mliečne bioprodukty sa na obrate podľa agentúry *RollAMA* podieľali asi 13 %, ovocné jogurty asi 10 %, maslo 11 % a syry 7 %. Mliečne bioprodukty boli v porovnaní s tradičnými drahšie, ale v období rokov 2008 – 2010 sa cenový rozdiel znížil. Príplatky dosahovali v poslednom období pri konzumnom mlieku priemerne 23 %, pri ovocných jogurtoch 9 %, pri syroch 42 % a masle 30 % z ceny.

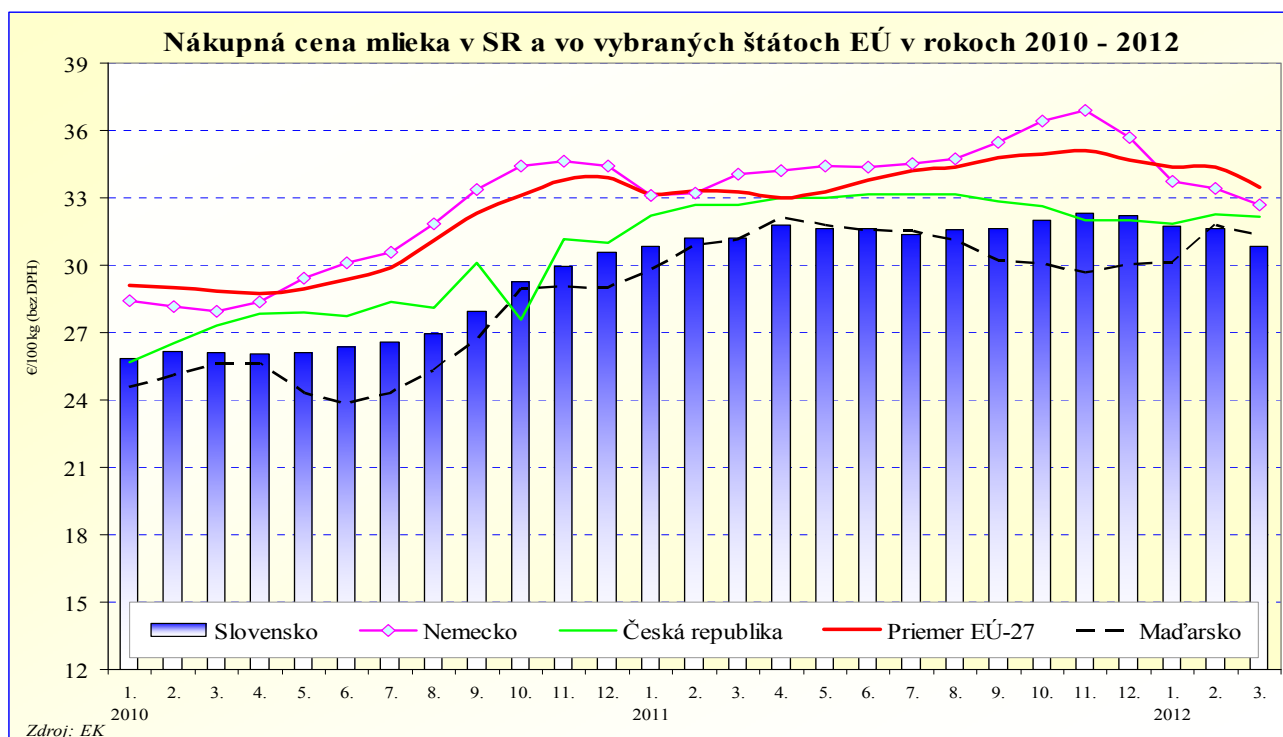
Motiváciou na nákup bioproduktov boli podľa *RollAMA* zdravotné aspekty, lepšia chuť a hospodárenie ohľaduplné k životnému prostrediu. Faktorom pôsobiacim proti nákupu sú vyššie ceny výrobkov.

PPA – ATIS/Agronavigator (krátené)

Nákupné ceny kravského mlieka vo vybraných krajinách EÚ

v EUR/100 kg (bez DPH)

Cena v €/100 kg	Belgicko	Česko	Nemecko	Francúzsko	Taliansko	Maďarsko	Holandsko	Rakúsko	Poľsko	Slovensko	Vážený priemer EÚ-27 ^{1/}
01/2011	33,09	32,19	33,12	33,20	37,46	29,77	35,65	34,99	30,02	30,86	33,17
02/2011	33,86	32,71	33,20	33,06	37,48	30,92	35,65	34,62	30,26	31,21	33,30
03/2011	33,27	32,71	34,06	32,08	37,61	31,15	36,00	34,37	30,28	31,21	33,28
04/2011	32,65	33,00	34,20	30,41	38,38	32,15	36,00	34,15	30,24	31,79	33,00
05/2011	32,22	33,02	34,44	30,53	38,37	31,79	38,00	34,63	30,24	31,64	33,25
06/2011	32,60	33,15	34,39	33,72	38,37	31,58	38,00	34,56	29,90	31,61	33,80
07/2011	32,74	33,16	34,53	35,44	38,80	31,52	38,00	34,59	30,08	31,39	34,23
08/2011	32,35	33,16	34,74	35,64	38,80	31,13	37,25	34,60	29,13	31,58	34,39
09/2011	33,09	32,86	35,48	36,41	39,00	30,23	36,25	35,48	27,98	31,65	34,80
10/2011	33,62	32,65	36,43	33,65	39,04	30,06	37,00	36,74	28,33	32,01	34,92
11/2011	34,17	32,01	36,90	33,13	39,07	29,66	37,25	38,03	28,91	32,31	35,12
12/2011	33,65	31,98	35,71	32,33	39,05	30,05	37,50	38,12	28,74	32,21	34,71
01/2012	31,97	31,84	33,75	34,19	39,05	30,08	36,50	37,17	28,82	31,72	34,37
02/2012	32,13	32,27	33,40	34,49	39,63	31,78	35,75	37,08	30,34	31,63	34,37
03/2012	30,25	32,14	32,70	32,59	39,63	31,29	34,25	36,48	30,25	30,84	33,47
03. 2012-11, €/100 kg	-3,02	-0,57	-1,36	0,51	2,02	0,14	-1,75	2,11	-0,03	-0,37	0,20
03. 2012/11 v %	-9,1	-1,7	-4,0	1,6	5,4	0,4	-4,9	6,1	-0,1	-1,2	0,6

 Zdroj: Európska komisia, poznámka: ^{1/}vážený priemer zo dňa 16. 5. 2012


Graf: PPA - ATIS

Vydavateľ:
PPA – ATIS
Dobrovičova 12
815 26 Bratislava
ISSN: 1336-4391

Redakcia:
Ing. Katarína Prachárová
e-mail: Katarina.Pracharova@apa.sk
Tel.: 02/534 17 419
Fax: 02/534 18 147

© Rozmnožovanie a využívanie informácií je možné len po písomnej dohode s PPA – ATIS. Všetky trhové informácie sú spracované s najväčšou starostlivosťou. Informácie obsiahnuté v tomto materiáli sa zakladajú na informáčnych zdrojoch, o ktorých sme presvedčení, že sú hodnoverné. Za správnosť a úplnosť uvádzaných informácií sa PPA – ATIS nezaručuje, ako aj nezodpovedá za žiadne škody vzniknuté na základe ich využívania.