

Vydavateľ: PPA – ATIS
Dobrovičova 12
815 26 Bratislava

Telefón: 02/53 417 419
Fax: 02/53 418 151
e-mail: atis@apa.sk

ATIS na INTERNETE
<http://www.apa.sk>

V tomto čísle:

1.	- Upevnenie nákupnej ceny jatočných ošípaných
2.	- Nákupné ceny jatočného dobytká – klasifikácia SEUROP
4.	- Nákupné ceny jatočných ošípaných – klasifikácia SEUROP
6.	- Prehľad nákupu ošípaných v SR za 24. týždeň - Prehľad nákupu hovädzieho dobytká v SR za 24. týždeň
7.	- Odbytové ceny spracovateľov mäsa a mäsových výrobkov
10.	- Vývoj odbytových cien mäsa a mäsových výrobkov
11.	- Porovnanie spotrebiteľských cien vybraných mäsových produktov v SR
12.	- Nákupné ceny dobytká a ošípaných od producentov v ČR
13.	- Priemerné odbytové ceny vybraných druhov mäsa a výrobkov v ČR
14.	- Prehľad nákupných cien jatočných zvierat v EÚ
16.	- Nové predpisy v sektore jatočných zvierat a mäsa - Litovský výrobca bravčového mäsa investuje v Rusku - Stabilizovanie ceny bravčového mäsa v Číne
18.	- Grafy

Vývoj priemerných NC:

Býky A E - P	↔
Kravy E - P	↓
Jalovice E - P	↔
Ošípané E	↗
Ošípané S - P	↗

Upevnenie nákupnej ceny jatočných ošípaných Jatočný hovädzí dobytok

V priebehu 24. týždňa 2012 v porovnaní s 22. týždňom sa na trhu s jatočným dobytkom zvýšil nákup mladých jatočných býkov (+56,3 %). V dôsledku poklesu nákupu býkov nad dva roky (-57,8 %) bol celkový nákup býkov spolu nižší o 8,9 %. Oproti 22. týždňu tohto roka respondenti PPA – ATIS nakúpili výrazne menej jatočných kráv (-27,5 %). Jatočných jalovic sa nakúpilo o 15,6 % viac.

Nákupná cena mladých **jatočných býkov** sa v 24. týždni oslabila vo všetkých triedach. Cena mierne klesla v triede R o 0,5 %. Priemerná cena sa znížila v triedach O a P o 5,6 % a 4,4 %. Priemerná nákupná cena mladých jatočných býkov spolu oslabila v porovnaní s 22. týždňom o 2,8 % na 3,22 €/kg j. hm. (1,77 €/kg ž. hm.).

Oproti rovnakému obdobiu minulého roka sa cena mladých býkov zvýšila o 5,3 %. V porovnaní s päťročným priemerom bola nákupná cena o 14,0 % nad jeho úrovňou.

V 24. týždni 2012 sa cena **jatočných kráv** zvýšila v triedach R a P o 7,3 % a 1,0 %. Naopak, nákupná cena sa prepadla v triede O až o 15,2 %. Priemerná nákupná cena jatočných kráv spolu sa oproti 22. týždňu znížila o 7,5 % na 1,69 €/kg j. hm. (0,87 €/kg ž. hm.).

Nákupná cena kráv bola v sledovanom týždni o 12,1 % nad úrovňou minulého roka a oproti päťročnému priemeru zaostávala o 6,8 %.

Priemerná nákupná cena **jatočných jalovic** spolu oproti 22. týždňu klesla o 1,8 % na úroveň 2,31 €/kg j. hm. (1,19 €/kg ž. hm.).

V porovnaní s rovnakým obdobím minulého roka bola vyššia o 14,9 % a o 10,6 % nad päťročným priemerom.

V najbližšom období očakávame stabilizovanie cien jatočného hovädzieho dobytká, prípadne môžu mierne stúpnuť.

Jatočné ošípané

Počas 24. týždňa sa na trhu s ošípanými nakúpilo oproti 22. týždňu o 10,6 % menej jatočných ošípaných spolu, čo znamenalo medziročný pokles až o 18,2 %.

Nákupná cena ošípaných sa v porovnaní s 22. týždňom zvýšila v triedach s najvyšším podielom mäsa S, E a U o 1,9 %, 0,9 % a 1,3 %. Cena stúpla aj v triede R (+1,5 %). Priemerná nákupná cena jatočných ošípaných za triedy S až P spolu posilnila o 1,5 % na 1,71 €/kg j. hm. (1,35 €/kg ž. hm.).

Nákupná cena jatočných ošípaných za triedy S až P spolu bola v 24. týždni nad úrovňou minulého roka (+10,2 %), a pri porovnaní s päťročným priemerom bola nákupná cena o 8,4 % nad jeho úrovňou.

Predpokladáme, že nákupná cena jatočných ošípaných zostane stabilná, prípadne môže ďalej posilňovať.

Nákupné ceny jatočného dobytku – klasifikácia SEUROP

Ceny za 24. týždeň sa zisťovali v dňoch 18. - 20. 6. 2012

Ceny sú za kg jat. hm. bez DPH

Názov produktu		SKZ	SKS	SKV	SR 24. týždeň	SR 22. týždeň	24./22. týždeň	24. týž. 12/11	Prepočet na ž. hm.
		€/kg					%		
Býky A R 2	Počet	*1	*1	*1	19	*1		-44,1	x
	Priem. živá hm. *2				484,9			-21,1	x
	Min. cena				3,19			19,9	1,75
	Max. cena				3,82			10,4	2,10
	Priemerná cena				3,29			2,2	1,81
	Priem. očak. cena				3,29			x	1,81
Býky A R 1 - 5	Počet	*1	*1	*1	20	8	150,0	-46,0	x
	Priem. živá hm. *2				491,7	647,5	-24,1	-19,1	x
	Min. cena				3,19	3,21	-0,6	19,9	1,75
	Max. cena				3,82	3,37	13,4	10,4	2,10
	Priemerná cena				3,30	3,31	-0,5	3,3	1,81
	Priem. očak. cena				3,30	3,39	0,0	x	1,81
Býky A O 2	Počet	31	*1	*1	39	28	39,3	-18,8	x
	Priem. živá hm. *2	540,1			541,9	715,1	-24,2	-10,9	x
	Min. cena	2,07			2,07	2,73	-24,2	-18,2	1,14
	Max. cena	3,39			3,73	3,56	4,8	18,4	2,05
	Priemerná cena	3,13			3,19	3,41	-6,2	5,5	1,75
	Priem. očak. cena	3,13			3,20	3,41	0,1	x	1,76
Býky A O 1 - 5	Počet	43	*1	*1	51	32	59,4	-10,5	x
	Priem. živá hm. *2	546,3			546,7	767,2	-28,7	-9,2	x
	Min. cena	2,07			2,07	2,73	-24,2	-18,2	1,14
	Max. cena	3,39			3,73	3,56	4,8	21,1	2,05
	Priemerná cena	3,18			3,23	3,42	-5,6	6,8	1,77
	Priem. očak. cena	3,20			3,24	3,42	0,5	x	1,78
Býky A P 1 - 5	Počet	*1	-	*1	4	8	-50,0	-79,0	x
	Priem. živá hm. *2				369,5	632,6	-41,6	-11,0	x
	Min. cena				1,82	1,82	0,0	0,0	1,00
	Max. cena				3,09	3,04	1,6	3,0	1,70
	Priemerná cena				2,72	2,84	-4,4	-3,5	1,49
	Priem. očak. cena				2,72	2,84	0,0	x	1,49
Býky A E - P *3	Počet	63	*1	*1	75	48	56,3	-40,5	x
	Priem. živá hm. *2	520,2			522,5	724,8	-27,9	-10,1	x
	Min. cena	2,07			1,82	2,08	-12,5	-27,7	1,00
	Max. cena	3,39			3,80	3,56	6,6	9,7	2,09
	Priemerná cena	3,18			3,22	3,32	-2,8	5,3	1,77
	Priem. očak. cena	3,19			3,23	3,33	0,4	x	1,78
Býky B E - P *3	Počet	*1	-	*1	27	64	-57,8	-18,2	x
	Priem. živá hm. *2				611,7	647,3	-5,5	9,1	x
	Min. cena				3,37	2,63	28,1	79,3	1,85
	Max. cena				3,63	3,54	2,5	14,2	1,99
	Priemerná cena				3,47	3,25	6,8	21,1	1,91
	Priem. očak. cena				3,50	3,25	0,9	x	1,92

Oblasti trhu: SKZ - západoslovenská oblasť (Bratislavský, Trnavský, Trenčiansky a Nitriansky kraj), SKS - stredoslovenská oblasť (Žilinský a Banskobystrický kraj), SKV - východoslovenská oblasť (Prešovský a Košický kraj).

Orientačné prepočítavacie koeficienty: býky 1,82; jalovice a kravy 1,94.

Vysvetlivky: *1 - Neuvedené (menej ako 3 údaje), *2 - Priemerná živá hmotnosť = kg ž. hm./ks, *3 - Minimálne a maximálne ceny za kategóriu zvierat spolu sú minimálne a maximálne nákupné ceny zistené za kategóriu spolu, nie minimálne a maximálne ceny zistené za jednotlivé akostné triedy.

Vývoj priemernej očakávanej ceny je rozdiel priemernej očakávanej ceny a ceny zistených v aktuálnom týždni. Vývoj ostatných ukazovateľov je rozdiel medzi hodnotou v aktuálnom týždni a hodnotou zistenou pred týždňom.

Nákupné ceny jatočného dobytká – klasifikácia SEUROP

Ceny za 24. týždeň sa zisťovali v dňoch 18. - 20. 6. 2012

Ceny sú za kg jat. hm. bez DPH

Názov produktu	SKZ	SKS	SKV	SR 24. týždeň	SR 22. týždeň	24./22. týždeň	24. týž. 12/11	Prepočet na ž. hm.	
	€/kg					%			
Kravy D R 1 - 5	Počet	*1	-	*1	17	18	-5,6	54,6	x
	Priem. živá hm.*2				672,2	528,6	27,2	-13,4	x
	Min. cena				1,36	1,75	-22,3	0,7	0,70
	Max. cena				2,46	2,40	2,5	9,3	1,27
	Priemerná cena				2,28	2,13	7,3	9,2	1,18
	Priem. očak. cena				2,28	2,13	0,1	x	1,18
Kravy D O 2	Počet	20	*1	*1	23	33	-30,3	-32,4	x
	Priem. živá hm.*2	592,7			581,9	849,4	-31,5	-1,7	x
	Min. cena	1,36			1,36	1,36	0,0	74,4	0,70
	Max. cena	2,38			2,38	2,53	-5,9	15,5	1,23
	Priemerná cena	1,68			1,73	2,03	-14,8	14,0	0,89
	Priem. očak. cena	1,69			1,73	2,03	0,1	x	0,89
Kravy D O 3	Počet	*1	-	-	*1	11			x
	Priem. živá hm.*2					1 003,7			x
	Min. cena					1,79			
	Max. cena					2,57			
	Priemerná cena					2,37			
	Priem. očak. cena					2,37		x	
Kravy D O 1 - 5	Počet	24	*1	*1	27	50	-46,0	-38,6	x
	Priem. živá hm.*2	584,7			576,4	903,1	-36,2	-0,7	x
	Min. cena	1,36			1,36	1,36	0,0	74,4	0,70
	Max. cena	2,30			2,33	2,46	-5,3	13,1	1,20
	Priemerná cena	1,77			1,80	2,13	-15,2	15,9	0,93
	Priem. očak. cena	1,77			1,80	2,13	0,0	x	0,93
Kravy D P 1	Počet	*1	-	*1	31	44	-29,6	-29,6	x
	Priem. živá hm.*2				371,5	397,6	-6,6	-4,9	x
	Min. cena				1,14	0,97	17,5	17,2	0,59
	Max. cena				1,55	1,61	-3,7	-19,3	0,80
	Priemerná cena				1,35	1,38	-2,1	-0,9	0,70
	Priem. očak. cena				1,35	1,38	0,0	x	0,70
Kravy D P 2	Počet	29	*1	*1	31	34	-8,8	-31,1	x
	Priem. živá hm.*2	452,7			451,7	474,0	-4,7	-0,4	x
	Min. cena	0,64			0,64	0,78	-18,0	-34,0	0,33
	Max. cena	1,94			1,94	1,75	10,9	10,2	1,00
	Priemerná cena	1,39			1,38	1,33	3,8	4,0	0,71
	Priem. očak. cena	1,39			1,38	1,33	0,1	x	0,71
Kravy D P 1 - 5	Počet	59	*1	*1	64	81	-21,0	-28,9	x
	Priem. živá hm.*2	419,0			414,8	429,6	-3,4	-1,3	x
	Min. cena	1,06			1,06	0,78	35,9	9,3	0,55
	Max. cena	1,94			1,94	1,69	14,8	7,8	1,00
	Priemerná cena	1,38			1,37	1,35	1,0	1,9	0,70
	Priem. očak. cena	1,38			1,37	1,35	0,0	x	0,70
Kravy D E - P *3	Počet	96	*1	*1	108	149	-27,5	-25,5	x
	Priem. živá hm.*2	492,2			495,7	600,4	-17,4	0,0	x
	Min. cena	1,06			1,06	0,79	34,7	35,9	0,55
	Max. cena	2,33			2,33	2,40	-3,0	9,4	1,20
	Priemerná cena	1,67			1,69	1,82	-7,5	12,1	0,87
	Priem. očak. cena	1,67			1,69	1,83	0,0	x	0,87
Jalovice E - P *3	Počet	21	*1	*1	37	32	15,6	37,0	x
	Priem. živá hm.*2	479,5			477,2	588,9	-19,0	9,8	x
	Min. cena	1,78			1,47	1,44	2,1	-10,8	0,76
	Max. cena	2,46			2,75	3,49	-21,1	23,5	1,42
	Priemerná cena	2,39			2,31	2,35	-1,8	14,9	1,19
	Priem. očak. cena	2,39			2,31	2,34	0,0	x	1,19

Oblasti trhu: SKZ - západoslovenská oblasť (Bratislavský, Trnavský, Trenčiansky a Nitriansky kraj), SKS - stredoslovenská oblasť (Žilinský a Banskobystrický kraj), SKV - východoslovenská oblasť (Prešovský a Košický kraj).

Orientačné prepočítavacie koeficienty: býky 1,82; jalovice a kravy 1,94.

Vysvetlivky: *1 - Neuvedené (menej ako 3 údaje), *2 - Priemerná živá hmotnosť = kg ž. hm./ks, *3 - Minimálne a maximálne ceny za kategóriu zvierat spolu sú minimálne a maximálne nákupné ceny zistené za kategóriu spolu, nie minimálne a maximálne ceny zistené za jednotlivé akostné triedy.

Vývoj priemernej očakávanej ceny je rozdiel priemernej očakávanej ceny a ceny zistenej v aktuálnom týždni. Vývoj ostatných ukazovateľov je rozdiel medzi hodnotou v aktuálnom týždni a hodnotou zistenou pred týždňom.

Nákupné ceny jatočných ošípaných – klasifikácia SEUROP

Ceny za 24. týždeň sa zisťovali v dňoch 18. - 20. 6. 2012

Ceny sú za kg jat. hm. bez DPH

Názov produktu		SKZ	SKS	SKV	SR 24. týždeň	SR 22. týždeň	24./22. týždeň	24. týž. 12/11	Prepo- čet na ž. hm.
		€/kg				%			
Jatočné ošípané S	Počet	1 488	*1	*1	2 265	2 746	-17,5	-11,6	x
	Priem. živá hm.*2	111,0			110,4	122,0	-9,6	1,6	x
	Priem. mäsiť*4	62,2			62,4	61,5	1,5	-0,2	x
	Min. cena	1,48			1,48	1,53	-3,3	5,7	1,17
	Max. cena	1,73			1,88	1,75	7,4	16,1	1,49
	Priemerná cena	1,72			1,72	1,69	1,9	10,0	1,37
	Priem. očk. cena	1,72			1,73	1,69	0,2	x	1,37
Jatočné ošípané E	Počet	662	*1	*1	902	932	-3,2	-23,5	x
	Priem. živá hm.*2	112,2			113,8	118,5	-4,0	19,0	x
	Priem. mäsiť*4	58,0			58,0	58,0	-0,1	0,2	x
	Min. cena	1,52			1,48	1,52	-2,6	6,5	1,17
	Max. cena	1,73			1,76	1,71	2,9	10,7	1,4
	Priemerná cena	1,69			1,68	1,66	0,9	9,6	1,33
	Priem. očk. cena	1,69			1,68	1,66	-0,1	x	1,33
Jatočné ošípané U	Počet	148	*1	-	201	172	16,9	-41,4	x
	Priem. živá hm.*2	118,2			121,0	116,7	3,6	2,3	x
	Priem. mäsiť*4	52,8			52,8	52,9	-0,2	-0,3	x
	Min. cena	1,44			1,44	1,41	2,1	9,1	1,14
	Max. cena	1,73			1,73	1,71	1,2	9,5	1,37
	Priemerná cena	1,68			1,66	1,64	1,3	11,2	1,32
	Priem. očk. cena	1,67			1,66	1,64	-0,3	x	1,32
Jatočné ošípané R	Počet	*1	-	*1	80	27	196,3	60,0	x
	Priem. živá hm.*2				120,9	123,1	-1,8	0,2	x
	Priem. mäsiť*4				49,2	48,0	2,3	0,9	x
	Min. cena				1,40	1,64	-14,6	6,1	1,11
	Max. cena				1,72	1,72	0,0	9,6	1,37
	Priemerná cena				1,69	1,66	1,5	11,9	1,34
	Priem. očk. cena				1,68	1,65	-0,2	x	1,34
Jatočné ošípané O	Počet	*1	-	-	*1	*1			x
	Priem. živá hm.*2								x
	Priem. mäsiť*4								x
	Min. cena								
	Max. cena								
	Priemerná cena								
	Priem. očk. cena							x	
Jatočné ošípané S – P *3	Počet	2 375	*1	*1	3 450	3 883	-11,2	-16,8	x
	Priem. živá hm.*2	112,1			112,1	121,0	-7,3	5,9	x
	Priem. mäsiť*4	59,9			60,3	60,2	0,2	0,2	x
	Min. cena	1,49			1,49	1,52	-2,0	10,6	1,19
	Max. cena	1,73			1,77	1,75	1,3	9,4	1,4
	Priemerná cena	1,71			1,71	1,68	1,5	10,2	1,35
	Priem. očk. cena	1,71			1,71	1,68	0,1	x	1,35

Oblasti trhu: SKZ - západoslovenská oblasť (Bratislavský, Trnavský, Trenčiansky a Nitriansky kraj), SKS - stredoslovenská oblasť (Žilinský a Banskobystrický kraj), SKV - východoslovenská oblasť (Prešovský a Košický kraj).

 Vysvetlivky: *4 Priem. mäsiť = %, ostatné pozri str. 2. **Orientačný prepočítavací koeficient: ošípané 1,26.**

Nákupné ceny jatočných ošípaných – klasifikácia SEUROP

Ceny za 24. týždeň sa zisťovali v dňoch 18. - 20. 6. 2012

Ceny sú za kg jat. hm. bez DPH

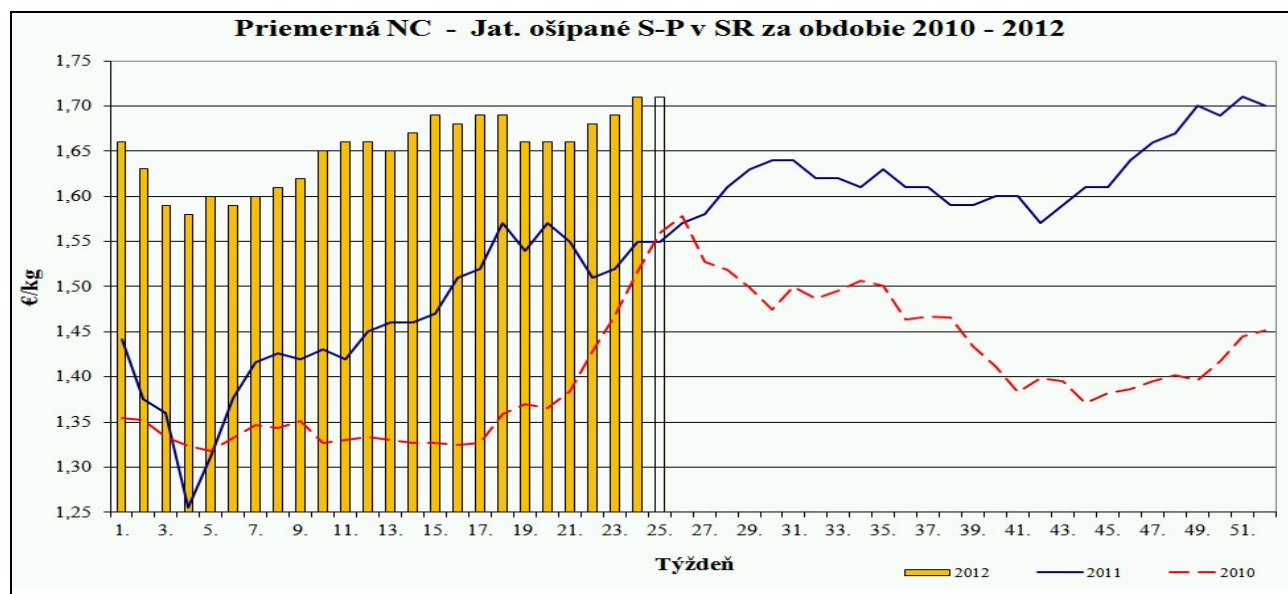
Názov produktu		SKZ	SKS	SKV	SR 24. týždeň	SR 22. týždeň	24./22. týždeň	24. týž. 12/11	Prepočet na ž. hm.
		€/kg				%			
Prasnice	Počet	*1	-	*1	40	5	700,0	-18,4	x
	Priem. živá hm. *2				230,0	275,2	-16,4	7,5	x
	Min. cena				1,20	0,86	39,5	84,6	0,96
	Max. cena				1,39	1,26	10,3	37,6	1,11
	Priemerná cena				1,26	1,10	14,8	69,7	1,01
	Priem. očk. cena				1,26	1,10	0,2	x	1,01
Jatočné ošípané ľahké	Počet	3	-	*1	4	15	-73,3	-91,5	x
	Priem. živá hm. *2	55,4			54,2	36,7	47,6	-1,2	x
	Min. cena	0,86			0,86	0,82	4,9	8,9	0,68
	Max. cena	1,75			1,75	1,72	1,7	12,2	1,39
	Priemerná cena	1,63			1,65	1,36	20,9	28,8	1,31
	Priem. očk. cena	1,62			1,65	1,36	-0,3	x	1,31
Jatočné ošípané ťažké	Počet	8	*1	*1	11	21	-47,6	-75,0	x
	Priem. živá hm. *2	162,2			159,9	163,6	-2,3	-0,9	x
	Min. cena	1,17			1,17	1,11	5,4	7,3	0,93
	Max. cena	1,74			1,74	1,7	2,4	11,5	1,38
	Priemerná cena	1,63			1,54	1,62	-4,5	9,0	1,23
	Priem. očk. cena	1,62			1,54	1,60	-0,5	x	1,22
Jatočné ošípané spolu	Počet	2 412	*1	*1	3 510	3 928	-10,6	-18,2	x
	Priem. živá hm. *2	113,1			113,6	121,1	-6,2	6,0	x
	Min. cena	1,49			1,49	1,50	-0,7	16,5	1,18
	Max. cena	1,73			1,76	1,75	0,7	8,8	1,4
	Priemerná cena	1,69			1,69	1,68	0,9	11,0	1,34
	Priem. očk. cena	1,70			1,69	1,68	0,1	x	1,34

Oblasti trhu: SKZ - západoslovenská oblasť (Bratislavský, Trnavský, Trenčiansky a Nitriansky kraj), SKS - stredoslovenská oblasť (Žilinský a Banskobystrický kraj), SKV - východoslovenská oblasť (Prešovský a Košický kraj).

Vysvetlivky: *3 Minimálne a maximálne ceny za kategóriu zvierat spolu sú minimálne a maximálne nákupné ceny zistené za kategóriu spolu, nie minimálne a maximálne ceny zistené za jednotlivé akostné triedy.

Orientačný prepočítavací koeficient: ošípané 1,26.

Vývoj priemernej očakávanej ceny je rozdiel priemernej očakávanej ceny a ceny zistenej v aktuálnom týždni. Vývoj ostatných ukazovateľov je rozdiel medzi hodnotou v aktuálnom týždni a hodnotou zistenou pred týždňom.



Zdroj: PPA - ATIS

Prehľad nákupu ošípaných v SR za 24. týždeň

Akosť	Priemerná cena v mäse	Celkové množstvo	Celková hmotnosť	Priemerná mäsitosť	Priemerná hmotnosť v mäse	Priemerná hmotnosť v živom	Zastúpenie v akostnej triede
	v €/kg	v ks	v kg	v %	v kg j. hm.	v kg ž. hm.	v %
S	1,72	2 265	198 403	62,4	87,6	110,4	64,5
E	1,68	902	81 436	58,0	90,3	113,8	25,7
U	1,66	201	19 295	52,8	96,0	121,0	5,7
R	1,69	80	7 678	49,2	96,0	120,9	2,3
O	*1	*1	*1	*1	*1	*1	*1
P	*1	*1	*1	*1	*1	*1	*1
L	1,65	4	172	57,5	43,0	54,2	0,1
T	1,54	11	1 396	51,6	126,9	159,9	0,3
Z	1,26	40	7 360	37,6	184,0	230,0	1,1
K	*1	*1	*1	*1	*1	*1	*1
H	-	-	-	-	-	-	-
S - K	1,69	3 510	316 358	59,7	90,1	-	100,0
S - T	1,70	3 465	308 597	60,2	89,1	-	98,7
S - P	1,71	3 450	307 029	60,3	89,0	-	98,3
S - U	1,71	3 368	299 134	60,6	88,8	-	96,0

Prehľad nákupu hovädzieho dobytku v SR za 24. týždeň

Druh	Akostná trieda	Priemerná cena v mäse	Celkové množstvo	Celková hmotnosť	Priemerná hmotnosť v mäse	Priemerná hmotnosť v živom	Zastúpenie v akostnej triede
		v €/kg	v ks	v kg	v kg j. hm.	v kg ž. hm.	v %
Teľatá	V	*1	*1	*1	*1	*1	*1
	Z	3,36	17	2 729	160,5	266,5	89,5
	Spolu	3,27	19	2 878	156,1	259,1	100,0
Býky A	U	-	-	-	-	-	-
	R	3,30	20	5 403	270,1	491,7	26,7
	O	3,23	51	15 319	300,4	546,7	68,0
	P	2,72	4	812	203,0	369,5	5,3
	Spolu	3,22	75	21 533	289,1	526,2	100,0
Býky B	R3	*1	*1	*1	*1	*1	*1
	Spolu	3,47	27	9 075	336,1	611,7	100,0
Kravy	U	-	-	-	-	-	-
	R	2,28	17	5 890	346,5	672,2	15,7
	O	1,80	27	8 023	297,1	576,4	25,0
	P	1,37	64	13 685	213,8	414,8	59,3
	Spolu	1,69	108	27 597	266,4	516,7	100,0
Jalovice	U	-	-	-	-	-	-
	R	*1	*1	*1	*1	*1	*1
	O	2,58	16	4 455	278,4	540,2	43,2
	P	1,57	12	1 998	166,5	323,0	32,4
	Spolu	2,31	37	9 102	258,5	501,5	100,0
Spolu HD		2,53	266	70 186	276,8	-	-

Zdroj: PPA – ATIS

Vysvetlivky - *1 menej ako 3 údaje

Odbytové ceny spracovateľov mäsa a mäsových výrobkov

Ceny za 24. týždeň sa zisťovali v dňoch 18. - 20. 6. 2012

Ceny sú za kg bez DPH

Názov produktu		SKZ	SKS	SKV	SR 24. týždeň	SR 22. týždeň	24./22. týždeň	24. týž. 12/11	
		€/kg				%			
mäso z býkov a jalovic	Hov. štvrť predná	Min. cena	2,50	*1	*1	2,50	2,40	4,2	0,4
		Max. cena	3,94			3,94	3,94		7,7
		Priemerná cena	3,22			3,23	3,19	1,2	8,5
		Priem. očk. cena	3,33			3,33	3,28	3,2	x
	Hov. štvrť zadná	Min. cena	2,75	*1	-	2,75	2,40	14,6	1,9
		Max. cena	4,23			4,23	4,24	-0,2	1,9
		Priemerná cena	3,76			3,76	3,68	2,1	-1,1
		Priem. očk. cena	3,85			3,84	3,75	2,2	x
	Hov. predné s kosťou	Min. cena	2,80	-	2,62	2,62	2,63	-0,4	12,9
		Max. cena	3,47		4,39	4,39	4,39		9,8
		Priemerná cena	3,39		4,04	3,52	3,22	9,2	21,4
		Priem. očk. cena	3,40		3,82	3,48	3,22	-1,1	x
	Hov. predné bez kosti (nožina)	Min. cena	4,93	-	*1	4,10	4,26	-3,8	10,2
		Max. cena	5,80			5,80	5,62	3,2	0,2
		Priemerná cena	5,07			5,00	4,96	0,8	11,1
		Priem. očk. cena	5,07			5,01	4,94	0,2	x
	Hov. zadné zo stehna bez kosti (výsek. úpr.)	Min. cena	5,67	*1	*1	5,67	5,67		23,8
		Max. cena	6,58			7,69	7,78	-1,2	-1,0
Priemerná cena		6,36			6,59	6,40	3,0	8,6	
Priem. očk. cena		6,37			6,59	6,40	0,1	x	
Hov. sviečková (kuchynská úprava)	Min. cena	18,25	-	*1	18,25	17,81	2,5	21,7	
	Max. cena	22,49			23,00	23,00		-5,0	
	Priemerná cena	21,99			21,99	20,76	5,9	11,5	
	Priem. očk. cena	21,99			21,99	20,75		x	
Hov. nízka roštenka bez kosti (výsek. úpr.)	Min. cena	6,44	-	*1	6,44	6,37	1,1	5,4	
	Max. cena	14,40			14,40	14,10	2,1	32,5	
	Priemerná cena	7,93			7,81	8,32	-6,2	-7,7	
	Priem. očk. cena	7,93			7,86	8,29	0,7	x	
mäso z krávk	Hov. štvrť predná	Min. cena	2,15	*1	-	2,15	1,60	34,4	53,6
		Max. cena	2,52			3,06	2,90	5,5	18,2
		Priemerná cena	2,30			2,33	2,16	8,2	7,0
		Priem. očk. cena	2,30			2,33	2,16		x
	Hov. štvrť zadná	Min. cena	*1	*1	-	2,35	1,60	46,9	67,9
		Max. cena				3,17	3,22	-1,6	5,7
		Priemerná cena				2,44	2,29	6,5	3,3
		Priem. očk. cena				2,44	2,28		x
	Hov. predné s kosťou	Min. cena	*1	*1	*1	2,03	2,03		2,0
		Max. cena				2,95	2,95		7,6
		Priemerná cena				2,28	2,38	-4,1	-1,6
		Priem. očk. cena				2,28	2,39	0,1	x
	Hov. predné bez kosti (nožina)	Min. cena	*1	*1	3,85	3,85	3,78	1,9	21,5
		Max. cena			5,12	5,21	5,21		14,0
		Priemerná cena			4,54	4,46	4,67	-4,7	6,8
		Priem. očk. cena			4,67	4,54	4,74	1,9	x
	Hov. zadné zo stehna bez kosti (výsek. úpr.)	Min. cena	*1	*1	5,54	4,54	4,51	0,7	16,4
		Max. cena			6,27	6,40	6,35	0,8	12,9
Priemerná cena				5,86	5,74	5,77	-0,5	7,6	
Priem. očk. cena				5,91	5,86	5,91	2,1	x	
Hov. sviečková (kuchynská úprava)	Min. cena	*1	*1	17,50	9,00	10,92	-17,6	-10,4	
	Max. cena			22,00	22,00	18,46	19,2	18,8	
	Priemerná cena			18,28	15,68	15,43	1,6	1,1	
	Priem. očk. cena			18,52	17,44	17,33	11,2	x	
Hov. nízka roštenka bez kosti (výsek. úpr.)	Min. cena	*1	*1	5,76	5,76	5,65	2,0	3,8	
	Max. cena			7,48	7,48	7,31	2,3	6,9	
	Priemerná cena			7,11	6,87	6,80	1,0	3,8	
	Priem. očk. cena			7,11	6,77	6,87	-1,5	x	

Oblasti trhu: SKZ - západoslovenská oblasť (Bratislavský, Trnavský, Trenčiansky a Nitriansky kraj), SKS – stredoslovenská oblasť (Žilinský a Banskobystrický kraj), SKV - východoslovenská oblasť (Prešovský a Košický kraj), *1) Menej ako 3 údaje.

Odbytové ceny spracovateľov mäsa a mäsových výrobkov

Ceny za 24. týždeň sa zisťovali v dňoch 18. - 20. 6. 2012

Ceny sú za kg bez DPH

Názov produktu	SKZ	SKS	SKV	SR 24. týždeň	SR 22. týždeň	24./22. týždeň	24. týž. 12/11	
	€/kg					%		
Bravč. polovica, s hlavou, kožou, bez vnút. sadla	Min. cena	1,86	*1	*1	1,86	1,64	13,4	15,5
	Max. cena	2,02			2,21	2,26	-2,3	4,7
	Priemerná cena	1,88			1,96	1,91	3,0	8,8
	Priem. očk. cena	1,88			1,96	1,91	-0,1	x
Bravč. polovica bez vnút. sadla, hlavy a prednej nožičky	Min. cena	*1	*1	-	1,95	*1	-2,5	3,7
	Max. cena				2,34		17,1	23,9
	Priemerná cena				2,12		5,8	12,0
	Priem. očk. cena				2,12		0,0	x
Bravč. stehno s kosťou a kolenom	Min. cena	*1	-	2,28	1,91	2,04	-6,4	-13,2
	Max. cena			3,70	3,70	3,76	-1,6	1,4
	Priemerná cena			3,00	2,58	2,47	4,7	-4,7
	Priem. očk. cena			3,03	2,60	2,47	0,7	x
Bravč. karé s kosťou	Min. cena	3,12	3,05	2,91	2,91	3,05	-4,6	-2,7
	Max. cena	3,95	3,66	3,33	3,95	3,82	3,4	4,0
	Priemerná cena	3,31	3,34	3,13	3,25	3,38	-3,8	-2,1
	Priem. očk. cena	3,31	3,33	3,22	3,28	3,36	1,0	x
Bravč. krkovička s kosťou	Min. cena	2,56	2,32	2,49	2,32	2,32	0,1	-3,3
	Max. cena	3,35	3,05	3,13	3,35	3,35		3,7
	Priemerná cena	2,59	2,66	2,70	2,60	2,55	2,0	-2,5
	Priem. očk. cena	2,60	2,65	2,72	2,61	2,55	0,4	x
Bravč. bôčik s kosťou	Min. cena	2,03	1,99	2,14	1,99	1,99		20,1
	Max. cena	3,21	2,75	2,50	3,21	3,20	0,3	3,6
	Priemerná cena	2,50	2,09	2,34	2,40	2,39	0,2	8,0
	Priem. očk. cena	2,52	2,09	2,38	2,42	2,40	0,8	x
Br. stehno bez kosti (úpr. na rezne)	Min. cena	3,04	3,28	3,16	3,04	3,05	-0,3	1,3
	Max. cena	4,24	3,74	3,83	4,24	4,25	-0,2	1,4
	Priemerná cena	3,15	3,53	3,35	3,25	3,23	0,7	-4,7
	Priem. očk. cena	3,16	3,53	3,36	3,26	3,23	0,3	x
Bravč. plece bez kosti	Min. cena	2,83	2,78	2,85	2,78	2,78		14,2
	Max. cena	3,76	2,98	3,33	3,76	3,74	0,5	5,0
	Priemerná cena	2,94	2,85	2,91	2,91	2,93	-0,7	9,5
	Priem. očk. cena	2,95	2,84	2,92	2,92	2,93	0,3	x
Špekáčky	Min. cena	1,88	1,72	1,66	1,66	1,71	-2,9	4,4
	Max. cena	2,65	2,37	2,60	2,65	2,63	0,8	1,9
	Priemerná cena	2,03	1,92	2,14	2,02	2,10	-3,8	4,3
	Priem. očk. cena	2,03	1,92	2,13	2,02	2,12	-0,2	x
Párky obyčajné	Min. cena	1,28	1,33	1,45	1,28	1,25	2,4	1,6
	Max. cena	2,15	2,50	2,65	2,65	2,66	-0,4	12,3
	Priemerná cena	1,65	1,36	1,49	1,48	1,48	-0,1	0,5
	Priem. očk. cena	1,65	1,36	1,54	1,51	1,50	1,9	x
Viedenské párky	Min. cena	*1	2,48	2,52	2,48	2,49	-0,6	19,0
	Max. cena		2,93	3,15	3,78	3,78		16,7
	Priemerná cena		2,49	2,73	2,68	2,69	-0,1	16,5
	Priem. očk. cena		2,49	2,82	2,71	2,72	0,8	x
Bratislavské párky	Min. cena	1,90	2,25	2,21	1,90	1,96	-3,1	40,7
	Max. cena	2,89	2,54	2,84	2,89	2,89		4,4
	Priemerná cena	2,08	2,28	2,29	2,19	2,24	-2,0	11,5
	Priem. očk. cena	2,09	2,28	2,33	2,21	2,25	0,7	x
Spišské párky	Min. cena	3,15	3,03	3,53	3,03	3,00	1,0	38,4
	Max. cena	3,69	4,19	4,66	4,66	4,64	0,4	2,0
	Priemerná cena	3,25	3,67	4,04	3,81	3,72	2,4	18,8
	Priem. očk. cena	3,25	3,68	4,20	3,92	3,83	3,0	x
Slovenská saláma	Min. cena	*1	*1	*1	1,24	1,19	4,2	12,7
	Max. cena				2,10	1,78	18,0	23,5
	Priemerná cena				1,41	1,30	8,7	17,3
	Priem. očk. cena				1,41	1,31	0,3	x

Oblasť trhu: SKZ – západoslovenská oblasť (Bratislavský, Trnavský, Trenčiansky a Nitriansky kraj), SKS – stredoslovenská oblasť (Žilinský a Banskobystrický kraj), SKV – východoslovenská oblasť (Prešovský a Košický kraj).

*1) Menej ako 3 údaje

Odbytové ceny spracovateľov mäsa a mäsových výrobkov

Ceny za 24. týždeň sa zisťovali v dňoch 18. - 20. 6. 2012

Ceny sú za kg bez DPH

Názov produktu	SKZ	SKS	SKV	SR 24. týždeň	SR 22. týždeň	24./22. týždeň	24. týž. 12/11	
	€/kg					%		
Šunková saláma	Min. cena	2,45	3,06	2,46	2,45	2,39	2,5	-1,2
	Max. cena	4,71	3,66	3,42	4,71	4,68	0,6	2,0
	Priemerná cena	3,10	3,10	2,96	3,04	3,02	0,8	1,0
	Priem. očk. cena	3,11	3,10	3,00	3,06	3,05	0,8	x
Inovecká trvanlivá saláma	Min. cena	2,84	2,76	2,16	2,16	2,36	-8,5	-11,8
	Max. cena	3,72	3,03	3,11	3,72	3,74	-0,5	0,5
	Priemerná cena	2,98	2,97	2,85	2,90	2,81	3,1	4,1
	Priem. očk. cena	2,99	2,97	2,87	2,91	2,84	0,5	x
Čingovská saláma	Min. cena	2,62	*1	2,56	2,56	2,53	1,2	11,8
	Max. cena	3,71		3,06	3,71	3,71		-0,8
	Priemerná cena	2,65		2,87	2,83	2,84	-0,5	1,8
	Priem. očk. cena	2,65		3,07	2,95	2,94	4,2	x
Saláma Nitran	Min. cena	*1	4,40	2,96	2,96	3,43	-13,7	-3,3
	Max. cena		4,63	5,42	5,73	5,84	-1,9	-0,5
	Priemerná cena		4,63	4,10	3,86	4,01	-3,9	-5,2
	Priem. očk. cena		4,63	4,24	3,88	4,05	0,6	x
Oravská údená slanina	Min. cena	3,18	3,31	3,42	3,18	3,21	-0,9	28,2
	Max. cena	5,27	3,78	4,34	5,27	5,40	-2,4	-0,4
	Priemerná cena	3,43	3,37	3,92	3,52	3,55	-0,9	12,1
	Priem. očk. cena	3,42	3,38	4,09	3,56	3,67	1,1	x
Dusená šunka strojová	Min. cena	3,77	2,99	3,31	2,99	2,99		-14,6
	Max. cena	5,26	3,97	4,41	5,26	5,24	0,4	2,3
	Priemerná cena	4,35	3,85	3,65	3,82	3,85	-1,0	1,3
	Priem. očk. cena	4,35	3,85	3,89	3,87	3,91	1,5	x
Sur. výseková slanina chrbtová bez kože	Min. cena	1,12	0,92	*1	0,92	0,92		-8,3
	Max. cena	2,38	1,17		2,38	2,38		5,3
	Priemerná cena	1,22	1,03		1,23	1,20	1,9	8,8
	Priem. očk. cena	1,22	1,05		1,23	1,21	0,5	x
Bravč. masť (kartón)	Min. cena	1,23	*1	*1	1,23	1,19	3,4	32,3
	Max. cena	1,79			1,81	1,98	-8,6	-13,8
	Priemerná cena	1,45			1,49	1,43	4,5	35,2
	Priem. očk. cena	1,45			1,50	1,75	0,4	x
Bravč. masť 500 g balenie (cena za kg)	Min. cena	1,73	*1	*1	1,42	1,73	-17,9	54,4
	Max. cena	2,44			2,44	2,36	3,4	12,4
	Priemerná cena	1,85			1,77	1,89	-6,6	6,3
	Priem. očk. cena	1,85			1,82	1,88	2,8	x
Údená lahôdka z karé	Min. cena	*1	4,01	3,60	3,36	3,53	-4,8	-5,9
	Max. cena		5,03	5,22	5,22	5,42	-3,7	-6,1
	Priemerná cena		4,06	3,65	3,76	4,03	-6,8	-9,2
	Priem. očk. cena		4,06	4,49	4,30	4,03	14,5	x
Údené stehno bez kostí	Min. cena	*1	*1	3,91	2,99	2,89	3,5	4,9
	Max. cena			4,67	4,67	4,57	2,1	5,2
	Priemerná cena			4,22	3,69	3,51	5,0	23,3
	Priem. očk. cena			4,29	3,70	3,52	0,4	x
Údená rolka z pleca	Min. cena	*1	*1	3,21	2,55	2,49	2,4	-5,6
	Max. cena			3,43	3,74	4,11	-9,0	-10,3
	Priemerná cena			3,30	2,70	2,92	-7,5	-8,0
	Priem. očk. cena			3,31	2,70	2,95	-0,3	x
Údený bok	Min. cena	2,48	*1	*1	2,48	2,46	0,8	-1,6
	Max. cena	3,87			3,87	4,42	-12,4	-1,8
	Priemerná cena	3,06			3,48	3,46	0,7	7,1
	Priem. očk. cena	3,06			3,48	3,45	0,0	x
Údená krkovička bez kostí	Min. cena	2,85	2,87	2,57	2,57	2,51	2,4	0,8
	Max. cena	4,91	3,48	4,73	4,91	5,21	-5,8	4,5
	Priemerná cena	2,95	2,88	2,70	2,85	2,86	-0,5	1,8
	Priem. očk. cena	2,97	2,88	2,85	2,89	2,96	1,5	x

Oblasť trhu: SKZ – západoslovenská oblasť (Bratislavský, Trnavský, Trenčiansky a Nitriansky kraj), SKS – stredoslovenská oblasť (Žilinský a Banskobystrický kraj), SKV – východoslovenská oblasť (Prešovský a Košický kraj).

*1) Menej ako 3 údaje

Vývoj odbytových cien mäsa a mäsových výrobkov

V 24. týždni 2012 sa v porovnaní s 22. týždňom vyvíjali priemerné ceny za jednotlivé sortimenty rozdielne. Zvýšila sa odbytová cena údeného mäsa o 1,9 % a cena mäsových výrobkov mierne stúpila o 0,3 %. Pri mäse z kráv sa priemerná cena stabilizovala. Najviac sa zvýšila odbytová cena pri mäse z býkov o 2,2 % a posilnila aj priemerná odbytová cena bravčového mäsa o 1,9 %.

Podľa hlásení od respondentov PPA – ATIS pri **mäse z býkov** sa v 24. týždni 2012 najvýraznejšie zvýšil predaj pri hovädzej sviečkovej v kuchynskej úprave, o viac ako jedenásťnásobne, ktorej cena stúpila o 5,9 % (21,99 €/kg). Najviac sa znížil odbyt pri hovädzej štvrti zadnej o 24,5 % pri zvýšení jej priemernej ceny o 2,1 percenta na 3,76 €/kg.

Medziročne bol pokles priemernej odbytovej ceny iba pri hovädzej štvrti zadnej (-1,1 %) a pri hovädzej nízkej roštenke (-7,7 %). Ostatné ceny sa zvýšili od 8,5 % (hovädzia štvrť predná) až do 21,4 % (hovädzie predné mäso s kosťou).

Pri **mäse z kráv** v 24. týždni 2012 najviac klesol odbyt pri hovädzej štvrti zadnej (-16,6 percenta), ktorej cena stúpila o 6,5 % na 2,44 €/kg. Najvýraznejšie sa v tomto sortimente zvýšil predaj hovädzej nízkej roštenky o 58,2 %, ktorej priemerná odbytová cena posilnila o 1,0 percenta na 6,87 €/kg.

V porovnaní s rovnakým obdobím minulého roka posilnili všetky priemerné ceny v sortimente mäsa z kráv od 1,1 % (hovädzia sviečková v kuchynskej úprave) až do 7,6 % (hovädzie zadné mäso bez kosti). Oslabila len cena hovädzieho predného mäsa s kosťou (-1,6 %).



Zdroj: PPA - ATIS

Predaj **bravčového mäsa** sa najviac zvýšil v porovnaní s 22. týždňom 2012 pri bravčových poloviciach bez hlavy (+113,3 %), pri ktorých priemerná cena vzrástla o 5,8 % na 2,12 €/kg. Naopak, najväčší pokles odbytu bol pri bravčových poloviciach s hlavou (-32,7 %), ich odbytová cena posilnila o 3,0 % na 1,96 €/kg.

Medziročne najviac stúpila cena v sortimente bravčového mäsa o 12,0 % (bravčové polovice bez hlavy). Oproti tomu rovnako najvýraznejšie oslabila priemerná odbytová cena o 4,7 % pri bravčovom stehne s kosťou aj bez kosti.

Predaj **mäsových výrobkov** sa najviac zvýšil pri špekáčikoch (+31,8 %), ich cena oslabila o 3,8 % na 2,02 €/kg a pri bravčovej masti v 500-gramovom balení (+20,6 %) s poklesom ceny o 6,6 % na 1,77 €/kg. Najviac klesol predaj pri Slovenskej saláme o 34,4 % (+8,7 percenta

na 1,41 €/kg a pri bravčovej masti balenej v kartóne o 16,5 % (+4,5 % na 1,49 €/kg).

V porovnaní s priemernými odbytovými cenami z 24. týždňa 2011 oslabila len odbytová cena pri saláme Nitran (-5,2 %). Ostatné priemerné odbytové ceny sa zvýšili od 0,5 % (párky obyčajné) do 35,2 % (bravčová masť balená v kartóne).

Pri **údenom mäse** sa v porovnaní s 22. týždňom tohto roka zvýšil predaj v celom sortimente od 13,6 % pri údenom boku až do viac ako štvornásobne pri údenej lahôdke z karé.

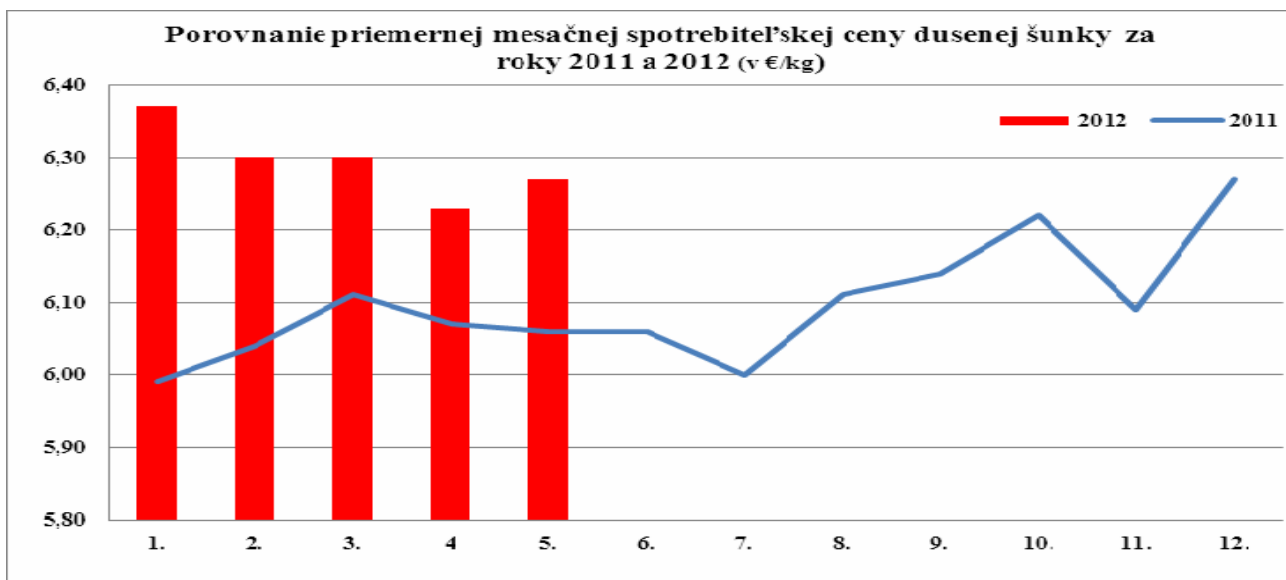
V porovnaní s rovnakým obdobím minulého roka najviac klesla cena pri údenej lahôdke z karé (-9,2 %). Najvyšší medziročný nárast bol pri priemernej odbytovej cene údeného stehna bez kosti (+23,3 %).

PPA - ATIS

Porovnanie spotrebiteľských cien vybraných mäsových produktov v SR

Názov produktu	2011												Priemer za rok 2011
	1.	2.	3.	4.	5.	6.	7.	8.	9.	10.	11.	12.	
Hov. mäso predné b. k.	5,87	5,92	6,00	6,09	6,14	6,19	6,25	6,31	6,36	6,38	6,42	6,44	6,20
Hov. mäso zadné b. k.	7,49	7,53	7,63	7,74	7,77	7,68	7,75	7,87	7,91	7,90	8,05	8,09	7,78
Bravčové karé s. k.	4,14	4,12	4,19	4,35	4,44	4,34	4,41	4,51	4,51	4,47	4,47	4,53	4,37
Bravčová krkovička s. k.	3,47	3,45	3,49	3,59	3,70	3,71	3,76	3,85	3,81	3,90	3,82	3,88	3,70
Bravčový bôčik b. k.	2,88	2,86	2,88	2,98	2,98	3,00	3,05	3,11	3,12	3,14	3,13	3,20	3,03
Bravčové stehno b. k.	4,29	4,27	4,34	4,43	4,59	4,58	4,61	4,65	4,57	4,63	4,6	4,71	4,52
Bravčové pliecko b. k.	3,59	3,56	3,61	3,72	3,78	3,81	3,90	3,94	3,92	3,93	3,89	3,98	3,80
Jemné párky	3,21	3,24	3,26	3,33	3,32	3,38	3,42	3,48	3,45	3,52	3,54	3,54	3,39
Šunková saláma	4,50	4,50	4,56	4,57	4,60	4,63	4,66	4,68	4,71	4,68	4,61	4,58	4,61
Trvanlivá saláma	7,15	7,16	7,25	7,34	7,28	7,33	7,31	7,36	7,39	7,40	7,4	7,42	7,32
Dusená šunka	5,99	6,04	6,11	6,07	6,06	6,06	6,00	6,11	6,14	6,22	6,09	6,27	6,10
Názov produktu	2012												Vývoj v % máj 2012/2011
	1.	2.	3.	4.	5.	6.	7.	8.	9.	10.	11.	12.	
Hov. mäso predné b. k.	6,45	6,41	6,43	6,58	6,58								7,2
Hov. mäso zadné b. k.	7,98	8,04	8,14	8,29	8,29								6,7
Bravčové karé s. k.	4,45	4,38	4,38	4,43	4,43								-0,2
Bravčová krkovička s. k.	3,85	3,89	3,85	3,87	3,87								4,6
Bravčový bôčik b. k.	3,24	3,24	3,25	3,31	3,31								11,1
Bravčové stehno b. k.	4,63	4,53	4,59	4,61	4,61								0,4
Bravčové pliecko b. k.	3,93	3,88	3,89	3,91	3,91								3,4
Jemné párky	3,73	3,72	3,75	3,84	3,84								15,7
Šunková saláma	4,71	4,78	4,81	4,74	4,74								3,0
Trvanlivá saláma	7,53	7,44	7,45	7,45	7,45								2,3
Dusená šunka	6,37	6,30	6,30	6,27	6,27								3,5

Zdroj: ŠÚSR



Graf: PPA - ATIS

Nákupné ceny dobytka a ošípaných od producentů v ČR

Kč/kg j. hm. bez DPH

Druh	Trieda	21. týždeň			22. týždeň			Rozdiel ceny
		Cena	Priem. hm.*	Podiel**	Cena	Priem. hm.*	Podiel**	
Býky A	E	96,00	863	1,2	87,40	900	0,3	-8,60
	U	91,90	702	23,1	87,83	749	9,9	-4,07
	R	87,79	688	54,8	85,95	684	74,7	-1,84
	O	80,75	581	20,1	81,49	557	14,1	0,74
	P	74,85	460	0,7	75,57	457	1,0	0,72
	Spolu	87,64	670	100,0	85,57	671	100,0	-2,07
Kravy D	E	-	-	-	-	-	-	-
	U	71,44	852	3,0	74,72	774	2,6	3,28
	R	68,09	678	36,0	69,74	677	35,6	1,65
	O	63,08	559	33,9	63,85	564	36,1	0,77
	P	52,92	458	27,1	52,29	451	25,8	-0,63
	Spolu	63,80	583	100,0	64,34	581	100,0	0,54
Jalovice E	E	-	-	-	-	-	-	-
	U	74,35	718	1,3	71,46	714	7,7	-2,89
	R	71,15	582	55,0	71,63	581	57,7	0,48
	O	65,01	476	36,9	65,61	429	25,6	0,60
	P	52,73	367	6,9	61,75	393	8,9	9,02
	Spolu	68,30	530	100,0	69,73	536	100,0	1,43
Ošípané	S	43,36	109	13,9	43,63	109	14,9	0,27
	E	42,99	113	62,1	43,44	113	62,7	0,45
	U	40,23	118	19,3	40,65	118	17,7	0,42
	R	38,59	119	2,7	39,13	119	2,4	0,54
	O	35,22	117	0,3	35,65	119	0,3	0,43
	P	26,97	148	0,0	22,83	124	0,0	-4,14
	Spolu S - U	42,46	113	95,2	42,93	113	95,3	0,47
	Spolu S - P	42,32	113	98,2	42,80	114	98,0	0,48

 Zdroj: TIS^{CR} SZIF

Kurz ECB k 28. 5. 2012 bol 1 EUR = 25,309 CZK a k 4. 6. 2012 bol 1 EUR = 25,309 CZK

Pozn.: * - priemerná hmotnosť v kg živej hmotnosti, ** - podiel jednotlivých tried na celkovom nákupe jatočných zvierat v %.

Vývoj nákupných cien jatočných zvierat v ČR

V 22. týždni oproti 21. týždňu sa nákupná cena jatočných býkov znížila o 2,4 % na 85,77 Kč/kg j. hm. (3,38 €/kg j. hm.). Priemerná nákupná cena kráv spolu posilnila o 0,8 % na 64,34 Kč/kg j. hm. (2,54 €/kg j. hm.). Nákupná cena jalovic sa zvýšila o 2,1 % na úroveň 69,73 Kč/kg j. hm. (2,76 €/kg j. hm.).

Do tried S, E, U bolo zaradených 95,3 % jatočných ošípaných. Nákupná cena jatočných ošípaných v triede E posilnila v porovnaní s 21. týždňom o 1,0 % na 43,44 Kč/kg j. hm. (1,72 €/kg j. hm.). Priemerná nákupná cena za triedy S až P spolu stúpila o 1,1 % na 42,80 Kč/kg j. hm. (1,69 €/kg j. hm.).

PPA - ATIS

Priemerné odbytové ceny vybraných druhov mäsa a výrobkov v ČR *Kč/kg bez DPH*

Názov produktu	27. 5. 2011	13. 5. 2012	27. 5. 2012	27. 5./13. 5.	27. 5.
				2012	2012/2011
				vývoj v %	
Hovädzia štvrť predná	75,63	89,11	91,09	2,2	20,4
Hovädzia štvrť zadná	93,46	95,98	96,19	0,2	2,9
Hovädzie predné bez kosti	102,31	107,91	108,27	0,3	5,8
Hovädzie zadné bez kosti	135,73	154,88	134,47	-13,2	-0,9
Hovädzie predné s kosťou	60,35	73,42	71,86	-2,1	19,1
Hovädzia sviečková	396,73	423,97	430,01	1,4	8,4
Hovädzia nízka roštenka	169,97	174,09	193,87	11,4	14,1
Bravčová polovica s hl. a sadlom	45,62	46,30	48,55	4,9	6,4
Bravčová polovica s hl. bez sadla	48,12	58,00	49,33	-14,9	2,5
Bravčová polovica bez hlavy	51,68	56,96	56,67	-0,5	9,7
Bravčový predok	50,03	55,33	55,04	-0,5	10,0
Bravčové stehno s kosťou	58,64	58,99	61,72	4,6	5,3
Bravčové karé	80,04	77,68	83,87	8,0	4,8
Bravčová krkovička	65,99	71,09	73,17	2,9	10,9
Bravčový bôčik	49,82	55,94	54,83	-2,0	10,1
Bravčové stehno bez kosti	89,66	81,05	76,16	-6,0	-15,1
Bravčové plece bez kosti	68,23	80,51	74,24	-7,8	8,8
Špekáčky	51,44	59,49	58,73	-1,3	14,2
Jemné párky	52,73	65,43	60,40	-7,7	14,5
Párky obyčajné	41,38	39,25	45,79	16,7	10,7
Slovenská saláma	32,80	35,80	42,16	17,8	28,5
Gothajská saláma	39,32	45,58	46,69	2,4	18,7
Šunková saláma	71,08	72,51	70,55	-2,7	-0,7
Turistická trvanlivá saláma	78,95	84,67	83,09	-1,9	5,2
Vysočina	79,15	84,45	87,35	3,4	10,4
Selská saláma	77,56	82,94	85,22	2,7	9,9
Poličan	99,84	110,94	102,51	-7,6	2,7
Debrecínska pečeň	88,74	94,95	99,53	4,8	12,2
Anglická slanina	75,84	83,46	83,74	0,3	10,4
Lahôdková pečeňovka	61,21	54,28	62,17	14,5	1,6
Údená rolka z pleca	74,49	79,06	73,24	-7,4	-1,7
Dusená šunka	85,32	89,04	85,44	-4,0	0,1

 Zdroj: TIS^{ČR} SZIF

Kurz ECB k 13. 5. 2012 bol 1 EUR = 25,253 CZK a k 28. 5. 2012 bol 1 EUR = 25,309 CZK

Prehľad nákupných cien jatočných zvierat v EÚ
EUR/100 kg jat. hm. vychl.

Týždeň:	Býky A (do 2 rokov) R3			Vývoj (%) 2012/2011	Býky B (nad 2 roky) R3			Vývoj (%) 2012/2011
	23. 2011	22. 2012	23. 2012		23. 2011	22. 2012	23. 2012	
Belgicko	271,10	315,18	315,18	16,3	-	-	-	-
Bulharsko	-	-	-	-	-	-	-	-
Česko	322,06	336,10	336,10	4,4	309,85	331,88	331,88	7,1
Dánsko	372,27	382,95	382,95	2,9	249,30	-	-	-
Nemecko	333,54	384,54	384,54	15,3	306,00	363,12	363,12	18,7
Estónsko	-	-	-	-	-	-	-	-
Grécko	428,11	438,43	438,43	2,4	-	-	-	-
Španielsko	337,12	364,67	364,67	8,2	-	-	-	-
Francúzsko	313,00	376,00	376,00	20,1	234,00	324,00	324,00	38,5
Írsko (voly R3)	349,77	402,31	402,31	15,0	335,53	369,56	369,56	10,1
Taliano	344,27	392,15	392,15	13,9	-	-	-	-
Cyprus	-	-	-	-	-	-	-	-
Lotyšsko	-	222,88	222,88	-	-	-	-	-
Litva	285,07	332,60	332,60	16,7	282,60	339,09	339,09	20,0
Luxembursko	329,97	360,64	360,64	9,3	-	-	-	-
Maďarsko	-	-	-	-	-	-	-	-
Malta	265,27	-	-	-	-	-	-	-
Holandsko	300,56	347,39	347,39	15,6	-	-	-	-
Rakúsko	327,15	371,10	371,10	13,4	307,52	319,05	319,05	3,7
Poľsko	299,01	304,84	304,84	1,9	290,85	306,03	306,03	5,2
Portugalsko	346,70	362,70	362,70	4,6	296,70	302,70	302,70	2,0
Rumunsko	272,55	-	-	-	-	-	-	-
Slovinsko	314,16	362,43	362,43	15,4	313,33	355,80	355,80	13,6
Slovensko	294,84	340,65	340,65	15,5	309,85	326,20	326,20	5,3
Fínsko	356,09	391,60	391,60	10,0	-	-	-	-
Švédsko	350,64	378,76	378,76	8,0	354,96	362,85	362,85	2,2
Veľká Británia	325,10	402,48	402,48	23,8	-	-	-	-
EÚ**	332,25	372,80	372,80	12,2	295,29	335,83	335,83	13,7

Týždeň:	Kravy O3			Vývoj (%) 2012/2011	Jalovice R3			Vývoj (%) 2012/2011
	23. 2011	22. 2012	23. 2012		23. 2011	22. 2012	23. 2012	
Belgicko	255,22	293,87	293,87	15,1	286,00	309,83	309,83	8,3
Bulharsko	207,19	218,29	218,29	5,4	-	-	-	-
Česko	235,23	254,14	254,14	8,0	273,03	286,97	286,97	5,1
Dánsko	292,48	319,04	319,04	9,1	352,29	377,44	377,44	7,1
Nemecko	290,70	336,60	336,60	15,8	322,32	368,22	368,22	14,2
Estónsko	191,82	220,73	220,73	15,1	240,72	-	-	-
Grécko	198,00	198,50	198,50	0,3	409,44	390,98	390,98	-4,5
Španielsko	202,20	238,52	238,52	18,0	347,62	371,58	371,58	6,9
Francúzsko	280,00	349,00	349,00	24,6	332,00	394,00	394,00	18,7
Írsko	287,33	346,29	346,29	20,5	356,50	413,02	413,02	15,9
Taliano	269,16	305,91	305,91	13,7	397,05	392,12	392,12	-1,2
Cyprus	-	-	-	-	-	-	-	-
Lotyšsko	205,08	241,74	241,74	17,9	210,74	233,17	233,17	10,6
Litva	222,14	266,72	266,72	20,1	231,81	255,41	255,41	10,2
Luxembursko	296,16	325,07	325,07	9,8	334,87	366,62	366,62	9,5
Maďarsko	256,99	281,51	281,51	9,5	271,92	273,02	273,02	0,4
Malta	-	-	-	-	-	-	-	-
Holandsko	262,76	310,38	310,38	18,1	302,63	309,65	309,65	2,3
Rakúsko	252,86	301,73	301,73	19,3	306,34	349,11	349,11	14,0
Poľsko	248,92	278,59	278,59	11,9	265,18	291,58	291,58	10,0
Portugalsko	179,20	223,10	223,10	24,5	351,80	365,30	365,30	3,8
Rumunsko	215,95	240,55	240,55	11,4	307,47	-	-	-
Slovinsko	215,15	242,48	242,48	12,7	303,22	324,16	324,16	6,9
Slovensko	130,34	216,08	216,08	65,8	243,71	243,71	243,71	-
Fínsko	219,40	240,67	240,67	9,7	303,65	367,27	367,27	21,0
Švédsko	293,57	310,44	310,44	5,7	349,10	399,91	399,91	14,6
Veľká Británia	275,86	344,66	344,66	24,9	338,12	417,15	417,15	23,4
EÚ**	267,70	316,65	316,65	18,3	343,82	383,00	383,00	11,4

*Zdroj údajov: Európska komisia, **vážený priemer*
Od 1. 1. 2012 sú k cenám jatočného hovädzieho dobytku za SR pripočítavané paušálne náklady na dopravu vo výške 5,96 €/100 kg j. hm.

Prehľad nákupných cien jatočných zvierat v EÚ

EUR/100 kg jat. hm. vychl.

Týždeň:	Ošípané – trieda E			Vývoj (%) 2012/2011	Odstavčatá*			Vývoj (%) 2012/2011
	23. 2011	22. 2012	23. 2012		23. 2011	22. 2012	23. 2012	
Belgicko	144,800	157,20	157,20	8,6	41,000	46,50	46,50	13,4
Bulharsko	167,062	179,02	179,02	7,2	-	-	-	-
Česko	160,453	171,59	172,37	7,4	51,875	61,57	62,30	20,1
Dánsko	138,932	154,35	156,76	12,8	40,097	44,41	45,35	13,1
Nemecko	160,140	171,36	172,38	7,6	45,600	58,70	57,10	25,2
Estónsko	160,760	165,71	165,77	3,1	37,490	42,53	38,20	1,9
Grécko	160,830	179,77	179,77	11,8	-	-	-	-
Španielsko	164,330	175,21	178,36	8,5	24,390	42,12	42,32	73,5
Francúzsko	146,000	152,00	152,00	4,1	32,200	34,80	34,80	8,1
Írsko	146,750	155,93	155,82	6,2	-	-	-	-
Taliansko	162,660	161,11	160,87	-1,1	60,710	69,69	68,84	13,4
Cyprus	164,000	192,00	198,00	20,7	-	-	-	-
Lotyšsko	170,628	169,97	177,77	4,2	-	-	-	-
Litva	147,000	169,45	170,54	16,0	-	-	-	-
Luxembursko	161,400	171,70	171,70	6,4	31,300	44,70	44,70	42,8
Maďarsko	156,343	166,08	168,16	7,6	37,290	50,22	45,04	20,8
Malta	182,000	188,00	188,00	3,3	80,000	80,00	80,00	0,0
Holandsko	145,130	154,91	154,91	6,7	28,500	40,50	40,50	42,1
Rakúsko	152,750	165,84	166,01	8,7	-	41,37	41,21	-
Poľsko	153,771	169,94	173,55	12,9	28,351	-	-	-
Portugalsko	166,000	175,00	177,00	6,6	28,000	30,00	30,00	7,1
Rumunsko	162,882	169,97	172,38	5,8	-	-	-	-
Slovinsko	152,080	160,92	161,10	5,9	-	-	-	-
Slovensko	156,100	171,99	174,03	11,5	46,580	68,44	61,97	33,0
Fínsko	147,860	163,46	163,42	10,5	41,200	55,31	55,71	35,2
Švédsko	142,470	158,15	159,34	11,8	53,317	74,82	77,12	44,6
Veľká Británia	165,354	181,81	180,30	9,0	51,354	55,01	55,01	7,1
EÚ**	155,039	165,94	167,38	8,0	37,092	47,94	47,58	28,3
= % zo zákl.	102,7	109,9	110,9					
Zákl. cena od:		01.07.94	01.07.95					
		156,980	150,939					

Týždeň:	Lahké jahňatá			Vývoj (%) 2012/2011	Ťažké jahňatá			Vývoj (%) 2012/2011
	23. 2011	22. 2012	23. 2012		23. 2011	22. 2012	23. 2012	
Belgicko	-	-	-	-	510,33	557,00	504,48	-1,1
Bulharsko	532,32	563,28	563,26	5,8	-	-	-	-
Nemecko	-	-	-	-	514,08	524,28	506,94	-1,4
Estónsko	-	-	-	-	-	293,26	336,90	-
Grécko	549,20	505,16	505,16	-8,0	-	-	-	-
Španielsko	634,37	602,12	607,20	-4,3	477,67	477,06	464,19	-2,8
Francúzsko	-	-	-	-	612,00	594,00	587,00	-4,1
Írsko	-	-	-	-	494,07	440,42	440,70	-10,8
Taliansko	514,06	603,96	603,96	17,5	-	-	-	-
Cyprus	513,00	573,00	561,00	9,4	-	-	-	-
Maďarsko	637,93	579,22	591,14	-7,3	-	-	-	-
Holandsko	-	-	-	-	550,32	569,86	556,49	1,1
Rakúsko	-	-	-	-	505,00	524,00	529,00	4,8
Poľsko	-	-	-	-	397,63	366,29	378,53	-4,8
Portugalsko	403,00	422,00	422,00	4,7	-	-	-	-
Rumunsko	-	-	-	-	240,77	243,87	244,68	1,6
Slovinsko	388,25	418,40	422,16	8,7	-	-	-	-
Slovensko	460,89	481,89	481,89	4,6	-	-	-	-
Švédsko	-	-	-	-	467,67	532,31	528,20	12,9
Veľká Británia	-	-	-	-	533,82	493,02	499,19	-6,5
EÚ**	560,71	555,40	557,15	-0,6	517,54	491,72	491,35	-5,1

Zdroj údajov: Európska komisia,

Poznámky: *EUR/ks, **vážení priemer, ***pri jahňatách EK stále uverejňuje poslednú nahlásenú cenu, aj napriek tomu, keď v aktuálnom týždni nebola hlásená cena.

Od 1. 1. 2012 sú k cenám jatočných ošípaných za SR pripočítavané paušálne náklady na dopravu vo výške 2,31 €/100 kg j. hm. a k cenám jahňat 8,32 €/100 kg j. hm.

Nové predpisy v sektore jatočných zvierat a mäsa

Nariadenie Európskeho parlamentu a Rady (EÚ) číslo 464/2012 z 22. mája 2012, ktorým sa mení a dopĺňa nariadenie Rady (ES) číslo 617/2009, ktorým sa otvára autonómna colná kvóta na dovoz vysokokvalitného hovädzieho mäsa.

Vykonávacie nariadenie Komisie (EÚ) číslo 481/2012 zo 7. júna 2012, ktorým sa stanovujú pravidlá spravovania colnej kvóty pre vysokokvalitné hovädzie mäso.

Vykonávacie nariadenie Komisie (EÚ) číslo 497/2012 zo 7. júna 2012, ktorým sa mení a dopĺňa nariadenie (EÚ) číslo 206/2010, pokiaľ ide o požiadavky na dovoz zvierat náchylných na katarálnu horúčku oviec.

Vykonávacie rozhodnutie Komisie číslo 3729/2012 z 11. júna 2012, ktorým sa mení a dopĺňa rozhodnutie 2003/467/ES, pokiaľ ide o úradné uznanie Litvy za členský štát bez výskytu enzootickej bovinnej leukózy.

Úradný vestník EÚ

Litovský výrobca bravčového mäsa investuje v Rusku

Najväčší Litovský výrobca bravčového mäsa – spoločnosť Saerimner plánuje investovať v Rusku, pretože Litva nemôže stávať nové výrobné podniky. Prísnejšie požiadavky na výstavbu nových zariadení na chov ošípaných bránia rozvoju investícií v Litve.

Počas posledných 19 rokov sa v krajine nepostavila žiadna nová výrobná prevádzka. Produkcia ošípaných je v súčasnosti len polovicou z domáceho dopytu a odhaduje sa na 500 tis. ks ročne.

V posledných šiestich rokoch spoločnosť Saerimner nemohla získať príslušné povolenia na výstavbu nových živočíšnych fariem v Litve. Jedinou šancou na rozvoj je odkúpenie starej opustenej farmy v post sovietskej republike od

bývalých majiteľov. V tejto situácii akcionári Saerimner rozhodli, že príjmy spoločnosti a príjmy z International Finance Corporation (IFC), ktorá je súčasťou skupiny Svetovej banky, budú investovať v Rusku.

Saerimner je dcérskou firmou dánskej skupiny Danish Idavang A/S. Od svojho založenia v Litve v roku 1999 investovala do Saerimner na tuzemskom trhu približne 68 mil. USD.

V prvom štvrtroku tohto roka Litva doviezla 14,78 tis. t bravčového mäsa, t. j. o 1 % viacej ako v minulom roku, väčšinou z Poľska, Nemecka, Belgicka a z Holandska.

V rovnakej dobe export vzrástol takmer dvojnásobne na 2 tis. ton.

FAMMU/FAPA

Stabilizovanie ceny bravčového mäsa v Číne

Podľa tlačovej agentúry Xinhua sa cena čínskeho bravčového mäsa postupne stabilizovala po pokračujúcom poklese v priebehu niekoľkých posledných mesiacov.

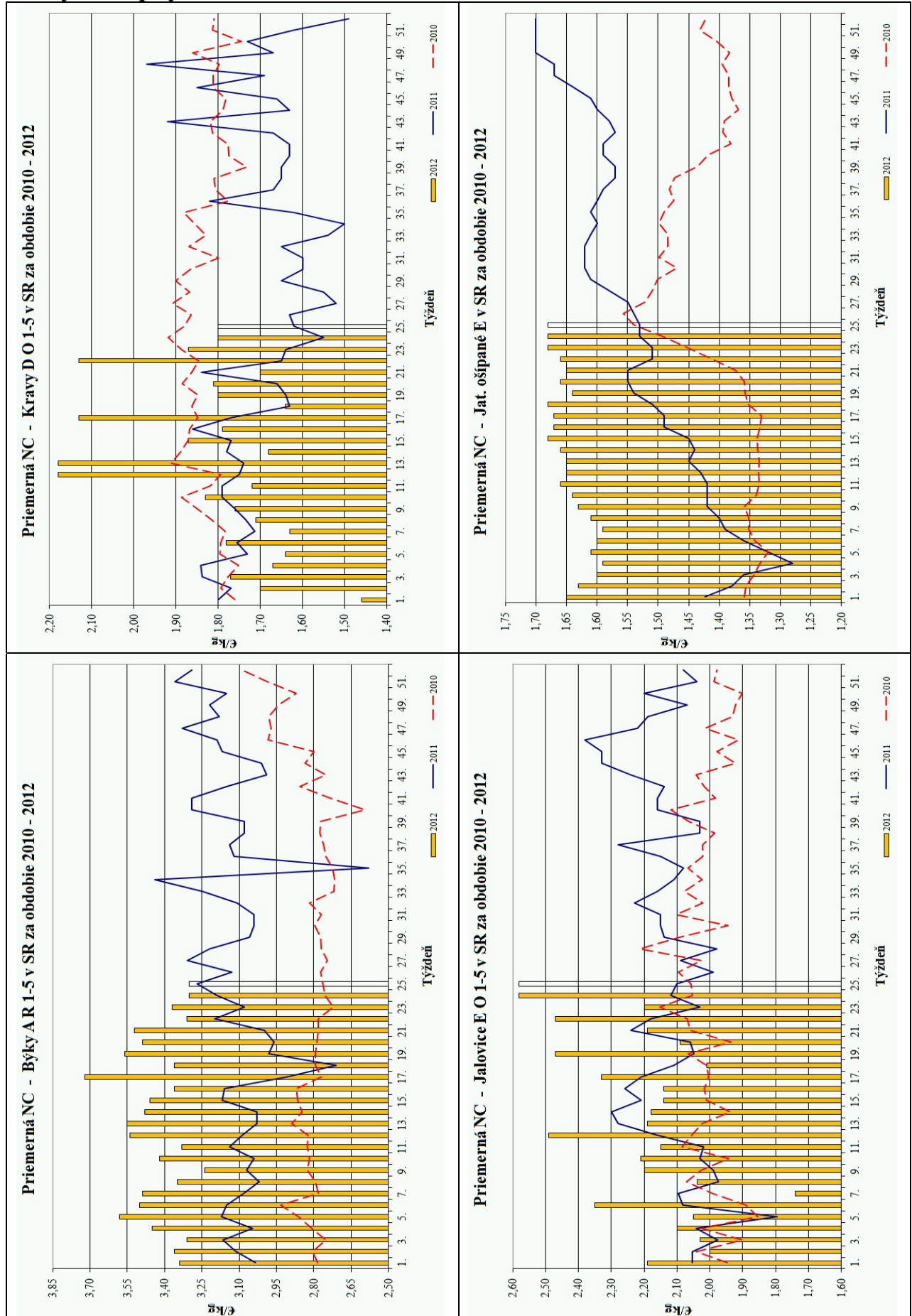
Zníženie ceny bolo spôsobené prebytkom dávok v dôsledku nárastu počtu ošípaných po minuloročnom obchodovaní.

V máji tohto roka Čínska vládna agentúra oznámila nákup mrazeného bravčového mäsa na stabilizáciu domáceho trhu. V roku 2011 boli ceny bravčového mäsa hlavnou silou inflácie v Číne. Index spotrebiteľských cien vzrástol na 5,4 %, čím vysoko prevýšil predpokladaný vladou (4 %).

FAMMU/FAPA

<p>Vydavateľ: PPA-ATIS Dobrovičova 12 815 26 Bratislava ISSN 1336-4383</p>	<p>Redakcia: Ing. Vasil Gvozdiak Tel.: 0915 762 192 Fax: 02/53 418 151 e-mail: Vasil.Gvozdiak@apa.sk</p>	<p>©Rozmnožovanie a využívanie informácií je možné len po písomnej dohode s PPA – ATIS. Všetky trhové informácie sú spracované s najväčšou starostlivosťou. Informácie obsiahnuté v tomto materiáli sa zakladajú na informačných zdrojoch, o ktorých sme presvedčení, že sú hodnoverné. Za správnosť a úplnosť uvádzaných informácií sa PPA – ATIS nezaručuje, ako aj nezodpovedá za žiadne škody vzniknuté na základe ich využívania.</p>
---	--	--

Grafy nákupných cien



Grafy odbytových cien

