

Vydavateľ: PPA – ATIS  
Dobrovičova 12  
815 26 Bratislava

Telefón: 02/53 417 419  
Fax: 02/53 418 151  
e-mail: [atis@apa.sk](mailto:atis@apa.sk)

ATIS na INTERNETE  
<http://www.apa.sk>

### V tomto čísle:

1.	- Rozdielny vývoj nákupnej ceny jatočných zvierat
2.	- Nákupné ceny jatočného dobytká – klasifikácia SEUROP
4.	- Nákupné ceny jatočných ošípaných – klasifikácia SEUROP
6.	- Prehľad nákupu ošípaných v SR za 26. týždeň - Prehľad nákupu hovädzieho dobytká v SR za 26. týždeň
7.	- Odbytové ceny spracovateľov mäsa a mäsových výrobkov
10.	- Vývoj odbytových cien mäsa a mäsových výrobkov
11.	- Mesačné porovnanie odbytových cien kŕmnych zmesí pre hovädzí dobytok
12.	- Mesačné porovnanie odbytových cien kŕmnych zmesí pre ošípané
13.	- Nákupné ceny dobytká a ošípaných od producentov v ČR
14.	- Priemerné odbytové ceny vybraných druhov mäsa a výrobkov v ČR
15.	- Prehľad nákupných cien jatočných zvierat v EÚ
17.	- Nové predpisy v sektore jatočných zvierat a mäsa - Vývoz hovädzieho mäsa z USA v apríli
18.	- Obchod so živým hovädzím dobytkom a mäsom v EÚ - Nižšia úroveň dovozu hovädzieho mäsa do Ruska - Posilnenie vývozu hovädzieho mäsa z Brazílie
19.	- Grafy

### Vývoj priemerných NC:

Býky A E - P	↗
Kravy E - P	↘
Jalovice E - P	↓
Ošípané E	↗
Ošípané S - P	↗

## Rozdielny vývoj nákupnej ceny jatočných zvierat

### Jatočný hovädzí dobytok

V priebehu 26. týždňa 2012 v porovnaní s 24. týždňom sa na trhu s jatočným dobytkom znížil nákup jatočných býkov spolu (-16,7 %). V porovnaní s 24. týždňom tohto roka respondenti PPA – ATIS nakúpili viac jatočných kráv (+19,4 %). Jatočných jalovic sa nakúpilo o 29,7 % menej.

Mladé **jatočné býky** sa v 26. týždni v triede R nakupovali lacnejšie až o 7,6 %. V triede O sa nákupná cena zvýšila o 3,7 percenta. Priemerná nákupná cena mladých jatočných býkov spolu posilnila v porovnaní s 24. týždňom o 2,2 % na 3,29 €/kg j. hm. (1,81€/kg ž. hm.).

Oproti rovnakému obdobiu minulého roka sa cena mladých býkov zvýšila o 10,3 %. V porovnaní s päťročným priemerom bola nákupná cena o 20,7 % nad jeho úroveň.

V 26. týždni 2012 sa **jatočné kravy** v triede R predávali na trhu drahšie o 1,3 % a v triede P o 2,8 %. Naopak, nákupná cena sa prepadla v triede O až o 12,3 %. Priemerná nákupná cena jatočných kráv spolu sa oproti 24. týždňu znížila o 5,9 % na 1,59 €/kg j. hm. (0,82 €/kg ž. hm.).

Nákupná cena kráv bola v sledovanom týždni o 6,8 % nad úroveň minulého roka, ale oproti päťročnému priemeru zaostávala až o 11,1 %.

Priemerná nákupná cena **jatočných jalovic** spolu oproti 24. týždňu padla o 15,6 % na úroveň 1,95 €/kg j. hm. (1,01 €/kg ž. hm.).

V porovnaní s rovnakým obdobím minulého roka bola vyššia o 1,3 %, ale o 7,6 % pod päťročným priemerom.

V najbližšom období očakávame stabilizovanie cien jatočného hovädzieho dobytká, prípadne cena býkov môže stúpnuť.

### Jatočné ošípané

Počas 26. týždňa sa na trhu s ošípanými nakúpilo oproti 24. týždňu o 7,7 % menej jatočných ošípaných spolu, čo znamenalo medziročný pokles až o 16,3 %.

Nákupná cena ošípaných sa v porovnaní s 24. týždňom vyvíjala v jednotlivých triedach rozdielne. V triede S sa cena stabilizovala na 1,72 €/kg j. hm. Priemerná cena sa v triede E zvýšila o 1,0 %. Naopak, v triedach U a R cena klesla o 1,3 % a 1,0 %. Priemerná nákupná cena jatočných ošípaných za triedy S až P spolu mierne posilnila o 0,4 % na 1,71 €/kg j. hm. (1,36 €/kg ž. hm.).

Nákupná cena jatočných ošípaných za triedy S až P spolu bola v 26. týždni nad úroveň minulého roka (+9,0 %) a o 5,7 percenta nad päťročným priemerom.

Predpokladáme, že nákupná cena jatočných ošípaných zostane stabilná, prípadne môže ďalej posilňovať.

**Nákupné ceny jatočného dobytká – klasifikácia SEUROP**

Ceny za 26. týždeň sa zisťovali v dňoch 2. - 4. 7. 2012

 Ceny sú za kg *jat. hm.* bez DPH

Názov produktu	SKZ	SKS	SKV	SR 26. týždeň	SR 24. týždeň	26./24. týždeň	26. týž. 12/11	Prepočet na ž. hm.	
	€/kg				%				
Býky A R 2	Počet	8	-	-	8	19	-57,9	-66,7	x
	<i>Priem. živá hm. *2</i>	490,7			490,7	484,9	1,2	-19,7	x
	Min. cena	2,69			2,69	3,19	-15,7	-7,6	1,48
	Max. cena	3,37			3,37	3,82	-11,8	-2,6	1,85
	<b>Priemerná cena</b>	<b>3,00</b>			<b>3,00</b>	<b>3,29</b>	<b>-8,7</b>	<b>-5,0</b>	<b>1,65</b>
	Priem. očak. cena	3,05			3,05	3,29	1,5	x	1,68
Býky A R 1 - 5	Počet	10	-	-	10	20	-50,0	-64,3	x
	<i>Priem. živá hm. *2</i>	497,8			497,8	491,7	1,2	-18,2	x
	Min. cena	2,87			2,87	3,19	-10,0	3,2	1,58
	Max. cena	3,37			3,37	3,82	-11,8	-2,6	1,85
	<b>Priemerná cena</b>	<b>3,05</b>			<b>3,05</b>	<b>3,30</b>	<b>-7,6</b>	<b>-2,7</b>	<b>1,67</b>
	Priem. očak. cena	3,08			3,08	3,30	1,2	x	1,69
Býky A O 2	Počet	37	-	*1	45	39	15,4	-28,6	x
	<i>Priem. živá hm. *2</i>	621,3			600,4	541,9	10,8	4,6	x
	Min. cena	2,72			2,53	2,07	22,2		1,39
	Max. cena	3,55			3,73	3,73		21,1	2,05
	<b>Priemerná cena</b>	<b>3,35</b>			<b>3,33</b>	<b>3,19</b>	<b>4,4</b>	<b>12,6</b>	<b>1,83</b>
	Priem. očak. cena	3,35			3,34	3,20	0,2	x	1,84
Býky A O 1 - 5	Počet	42	-	*1	50	51	-2,0	-25,4	x
	<i>Priem. živá hm. *2</i>	623,5			604,3	546,7	10,6	6,4	x
	Min. cena	2,72			2,53	2,07	22,2		1,39
	Max. cena	3,50			3,73	3,73		21,5	2,05
	<b>Priemerná cena</b>	<b>3,36</b>			<b>3,34</b>	<b>3,23</b>	<b>3,7</b>	<b>13,3</b>	<b>1,84</b>
	Priem. očak. cena	3,37			3,35	3,24	0,3	x	1,84
Býky A P 1 - 5	Počet	*1	-	-	*1	4			x
	<i>Priem. živá hm. *2</i>					369,5			x
	Min. cena					1,82			
	Max. cena					3,09			
	<b>Priemerná cena</b>					<b>2,72</b>			
	Priem. očak. cena					2,72		x	
Býky A E - P *3	Počet	53	-	*1	61	75	-18,7	-42,5	x
	<i>Priem. živá hm. *2</i>	595,3			583,3	522,5	11,6	3,0	x
	Min. cena	2,73			2,53	1,82	39,0	1,1	1,39
	Max. cena	3,50			3,73	3,80	-1,7	15,3	2,05
	<b>Priemerná cena</b>	<b>3,30</b>			<b>3,29</b>	<b>3,22</b>	<b>2,2</b>	<b>10,3</b>	<b>1,81</b>
	Priem. očak. cena	3,31			3,31	3,23	0,4	x	1,82
Býky B E - P *3	Počet	16	-	*1	24	27	-11,1	100,0	x
	<i>Priem. živá hm. *2</i>	509,4			488,1	611,7	-20,2	-2,9	x
	Min. cena	2,07			2,07	3,37	-38,6	-18,8	1,14
	Max. cena	3,46			3,81	3,63	5,0	19,4	2,09
	<b>Priemerná cena</b>	<b>3,01</b>			<b>3,19</b>	<b>3,47</b>	<b>-7,9</b>	<b>10,8</b>	<b>1,75</b>
	Priem. očak. cena	3,02			3,20	3,50	0,3	x	1,76

Oblasť trhu: SKZ - západoslovenská oblasť (Bratislavský, Trnavský, Trenčiansky a Nitriansky kraj), SKS - stredoslovenská oblasť (Žilinský a Banskobystrický kraj), SKV - východoslovenská oblasť (Prešovský a Košický kraj).

**Orientačné prepočítavacie koeficienty: býky 1,82; jalovice a kravy 1,94.**

Vysvetlivky: \*1 - Neuvedené (menej ako 3 údaje), \*2 - Priemerná živá hmotnosť = kg ž. hm./ks, \*3 - Minimálne a maximálne ceny za kategóriu zvierat spolu sú minimálne a maximálne nákupné ceny zistené za kategóriu spolu, nie minimálne a maximálne ceny zistené za jednotlivé akostné triedy.

Vývoj priemernej očakávanej ceny je rozdiel priemernej očakávanej ceny a ceny zistených v aktuálnom týždni. Vývoj ostatných ukazovateľov je rozdiel medzi hodnotou v aktuálnom týždni a hodnotou zistenou pred týždňom.

**Nákupné ceny jatočného dobytká – klasifikácia SEUROP**

Ceny za 26. týždeň sa zisťovali v dňoch 2. - 4. 7. 2012

 Ceny sú za kg *jat. hm.* bez DPH

Názov produktu		SKZ	SKS	SKV	SR 26. týždeň	SR 24. týždeň	26./24. týždeň	26. týž. 12/11	Prepočet na ž. hm.
		€/kg						%	
Kravy D R 1 - 5	Počet	*1	-	*1	10	17	-41,2	11,1	x
	<i>Priem. živá hm.*2</i>				635,7	672,2	-5,4	9,1	x
	Min. cena				1,75	1,36	28,7	29,6	0,90
	Max. cena				2,51	2,46	2,0	8,2	1,29
	<b>Priemerná cena</b>				<b>2,31</b>	<b>2,28</b>	<b>1,3</b>	<b>22,6</b>	<b>1,19</b>
	Priem. očak. cena				2,31	2,28	0,1	x	1,19
Kravy D O 2	Počet	23	-	*1	24	23	4,4	-20,0	x
	<i>Priem. živá hm.*2</i>	552,1			551,8	581,9	-5,2	2,8	x
	Min. cena	1,36			1,36	1,36		0,7	0,70
	Max. cena	2,33			2,33	2,38	-2,1		1,20
	<b>Priemerná cena</b>	<b>1,44</b>			<b>1,45</b>	<b>1,73</b>	<b>-16,6</b>	<b>-2,9</b>	<b>0,75</b>
	Priem. očak. cena	1,44			1,45	1,73	0,0	x	0,75
Kravy D O 3	Počet	7	-	*1	9	*1			x
	<i>Priem. živá hm.*2</i>	453,1			467,8			-17,5	x
	Min. cena	1,94			1,55			-18,0	0,80
	Max. cena	1,94			1,94			-16,7	1,00
	<b>Priemerná cena</b>	<b>1,94</b>			<b>1,91</b>			<b>-7,1</b>	<b>0,99</b>
	Priem. očak. cena	1,95			1,91			x	0,99
Kravy D O 1 - 5	Počet	31	-	3	34	27	25,9	-12,8	x
	<i>Priem. živá hm.*2</i>	528,7		527,7	528,6	576,4	-8,3	-2,8	x
	Min. cena	1,36		1,55	1,36	1,36		0,7	0,70
	Max. cena	2,33		1,94	2,33	2,33			1,20
	<b>Priemerná cena</b>	<b>1,57</b>		<b>1,73</b>	<b>1,58</b>	<b>1,80</b>	<b>-12,3</b>	<b>-2,9</b>	<b>0,81</b>
	Priem. očak. cena	1,58		1,73	1,59	1,80	0,7	x	0,82
Kravy D P 1	Počet	37	-	*1	38	31	22,6	-5,0	x
	<i>Priem. živá hm.*2</i>	377			377	371,5	1,5	0,0	x
	Min. cena	0,97			0,97	1,14	-14,9	-9,9	0,50
	Max. cena	2,28			2,28	1,55	47,1	26,7	1,18
	<b>Priemerná cena</b>	<b>1,43</b>			<b>1,42</b>	<b>1,35</b>	<b>5,6</b>	<b>5,6</b>	<b>0,73</b>
	Priem. očak. cena	1,43			1,42	1,35	0,0	x	0,73
Kravy D P 2	Počet	36	*1	*1	42	31	35,5	-22,2	x
	<i>Priem. živá hm.*2</i>	465,7			455,5	451,7	0,8	1,0	x
	Min. cena	0,78			0,78	0,64	21,9	-19,5	0,40
	Max. cena	1,94			1,94	1,94		10,9	1,00
	<b>Priemerná cena</b>	<b>1,40</b>			<b>1,37</b>	<b>1,38</b>	<b>-0,9</b>	<b>0,5</b>	<b>0,71</b>
	Priem. očak. cena	1,40			1,37	1,38	0,0	x	0,71
Kravy D P 1 - 5	Počet	74	*1	*1	81	64	26,6	-13,8	x
	<i>Priem. živá hm.*2</i>	422,2			419,6	414,8	1,2	0,0	x
	Min. cena	0,78			0,78	1,06	-26,4	-22,8	0,40
	Max. cena	2,28			2,28	1,94	17,5	26,7	1,18
	<b>Priemerná cena</b>	<b>1,42</b>			<b>1,40</b>	<b>1,37</b>	<b>2,8</b>	<b>3,3</b>	<b>0,72</b>
	Priem. očak. cena	1,42			1,40	1,37	0,0	x	0,72
Kravy D E - P *3	Počet	112	*1	10	129	108	19,4	-9,2	x
	<i>Priem. živá hm.*2</i>	463,9		529,2	464,3	495,7	-6,3	0,1	x
	Min. cena	0,78		1,48	0,78	1,06	-26,4	-22,8	0,40
	Max. cena	2,30		1,94	2,71	2,33	16,2	16,8	1,40
	<b>Priemerná cena</b>	<b>1,56</b>		<b>1,67</b>	<b>1,59</b>	<b>1,69</b>	<b>-5,9</b>	<b>6,8</b>	<b>0,82</b>
	Priem. očak. cena	1,56		1,67	1,59	1,69	0,2	x	0,82
Jalovice E - P *3	Počet	25	-	*1	26	37	-29,7	36,8	x
	<i>Priem. živá hm.*2</i>	427,4			425,5	477,2	-10,8	-18,0	x
	Min. cena	1,55			1,36	1,47	-7,6	-17,7	0,70
	Max. cena	2,53			2,53	2,75	-8,3	25,7	1,30
	<b>Priemerná cena</b>	<b>1,97</b>			<b>1,95</b>	<b>2,31</b>	<b>-15,6</b>	<b>1,3</b>	<b>1,01</b>
	Priem. očak. cena	1,97			1,95	2,31		x	1,01

Oblasť trhu: SKZ - západoslovenská oblasť (Bratislavský, Trnavský, Trenčiansky a Nitriansky kraj), SKS - stredoslovenská oblasť (Žilinský a Banskobystrický kraj), SKV - východoslovenská oblasť (Prešovský a Košický kraj).

**Orientačné prepočítavacie koeficienty: býky 1,82; jalovice a kravy 1,94.**

Vysvetlivky: \*1 - Neuvedené (menej ako 3 údaje), \*2 - Priemerná živá hmotnosť = kg ž. hm./ks, \*3 - Minimálne a maximálne ceny za kategóriu zvierat spolu sú minimálne a maximálne nákupné ceny zistené za kategóriu spolu, nie minimálne a maximálne ceny zistené za jednotlivé akostné triedy.

Vývoj priemernej očakávanej ceny je rozdiel priemernej očakávanej ceny a ceny zistenej v aktuálnom týždni. Vývoj ostatných ukazovateľov je rozdiel medzi hodnotou v aktuálnom týždni a hodnotou zistenou pred týždňom.

## Nákupné ceny jatočných ošípaných – klasifikácia SEUROP

Ceny za 26. týždeň sa zisťovali v dňoch 2. - 4. 7. 2012

Ceny sú za kg *jat. hm.* bez DPH

Názov produktu		SKZ	SKS	SKV	SR 26. týždeň	SR 24. týždeň	26./24. týždeň	26. týž. 12/11	Prepočet na ž. hm.
		€/kg				%			
Jatočné ošípané S	Počet	1 646	*1	*1	2 214	2 265	-2,3	-12,1	x
	<i>Priem. živá hm.*2</i>	110,3			109,4	110,4	-0,9	2,3	x
	<i>Priem. mäsiť*4</i>	62,5			62,5	62,4	0,1	-0,1	x
	Min. cena	1,57			1,55	1,48	4,7	11,5	1,23
	Max. cena	1,74			1,77	1,88	-5,9	-2,8	1,40
	<b>Priemerná cena</b>	<b>1,73</b>			<b>1,72</b>	<b>1,72</b>	<b>0,2</b>	<b>8,7</b>	<b>1,37</b>
	Priem. očk. cena	1,74			1,73	1,73	0,5	x	1,38
Jatočné ošípané E	Počet	527	*1	*1	689	902	-23,6	-26,8	x
	<i>Priem. živá hm.*2</i>	114,2			114,5	113,8	0,7	1,6	x
	<i>Priem. mäsiť*4</i>	58,0			57,9	58,0	-0,2	0,3	x
	Min. cena	1,52			1,51	1,48	2,0	8,6	1,20
	Max. cena	1,73			1,75	1,76	-0,6	-2,8	1,39
	<b>Priemerná cena</b>	<b>1,70</b>			<b>1,69</b>	<b>1,68</b>	<b>1,0</b>	<b>9,9</b>	<b>1,35</b>
	Priem. očk. cena	1,71			1,70	1,68	0,4	x	1,35
Jatočné ošípané U	Počet	134	*1	*1	171	201	-14,9	-41,0	x
	<i>Priem. živá hm.*2</i>	113,1			115,3	121,0	-4,7	2,0	x
	<i>Priem. mäsiť*4</i>	52,8			52,8	52,8	0,0	-0,4	x
	Min. cena	1,45			1,45	1,44	0,7	8,2	1,15
	Max. cena	1,75			1,75	1,73	1,2	6,7	1,39
	<b>Priemerná cena</b>	<b>1,67</b>			<b>1,64</b>	<b>1,66</b>	<b>-1,3</b>	<b>7,1</b>	<b>1,30</b>
	Priem. očk. cena	1,68			1,65	1,66	0,5	x	1,31
Jatočné ošípané R	Počet	*1	*1	*1	78	80	-2,5	34,5	x
	<i>Priem. živá hm.*2</i>				120,4	120,9	-0,4	4,5	x
	<i>Priem. mäsiť*4</i>				48,3	49,2	-1,8	-0,7	x
	Min. cena				1,30	1,40	-7,1	1,6	1,03
	Max. cena				1,75	1,72	1,7	6,7	1,39
	<b>Priemerná cena</b>				<b>1,67</b>	<b>1,69</b>	<b>-1,0</b>	<b>6,8</b>	<b>1,33</b>
	Priem. očk. cena				1,68	1,68	0,4	x	1,33
Jatočné ošípané O	Počet	*1	-	-	*1	*1			x
	<i>Priem. živá hm.*2</i>								x
	<i>Priem. mäsiť*4</i>								x
	Min. cena								
	Max. cena								
	<b>Priemerná cena</b>								
	Priem. očk. cena							x	
Jatočné ošípané S – P *3	Počet	2 385	*1	*1	3 157	3 450	-8,5	-17,3	x
	<i>Priem. živá hm.*2</i>	111,7			111,1	112,1	-0,9	2,0	x
	<i>Priem. mäsiť*4</i>	60,4			60,5	60,3	0,3	0,3	x
	Min. cena	1,54			1,54	1,49	2,8	11,2	1,22
	Max. cena	1,75			1,76	1,77	-0,3	7,6	1,40
	<b>Priemerná cena</b>	<b>1,72</b>			<b>1,71</b>	<b>1,71</b>	<b>0,4</b>	<b>9,0</b>	<b>1,36</b>
	Priem. očk. cena	1,73			1,72	1,71	0,5	x	1,37

Oblasti trhu: SKZ - západoslovenská oblasť (Bratislavský, Trnavský, Trenčiansky a Nitriansky kraj), SKS - stredoslovenská oblasť (Žilinský a Banskobystrický kraj), SKV - východoslovenská oblasť (Prešovský a Košický kraj).

Vysvetlivky: \*4 Priem. mäsiť = %, ostatné pozri str. 2. **Orientačný prepočítavací koeficient: ošípané 1,26.**

## Nákupné ceny jatočných ošípaných – klasifikácia SEUROP

Ceny za 26. týždeň sa zisťovali v dňoch 2. - 4. 7. 2012

Ceny sú za kg jat. hm. bez DPH

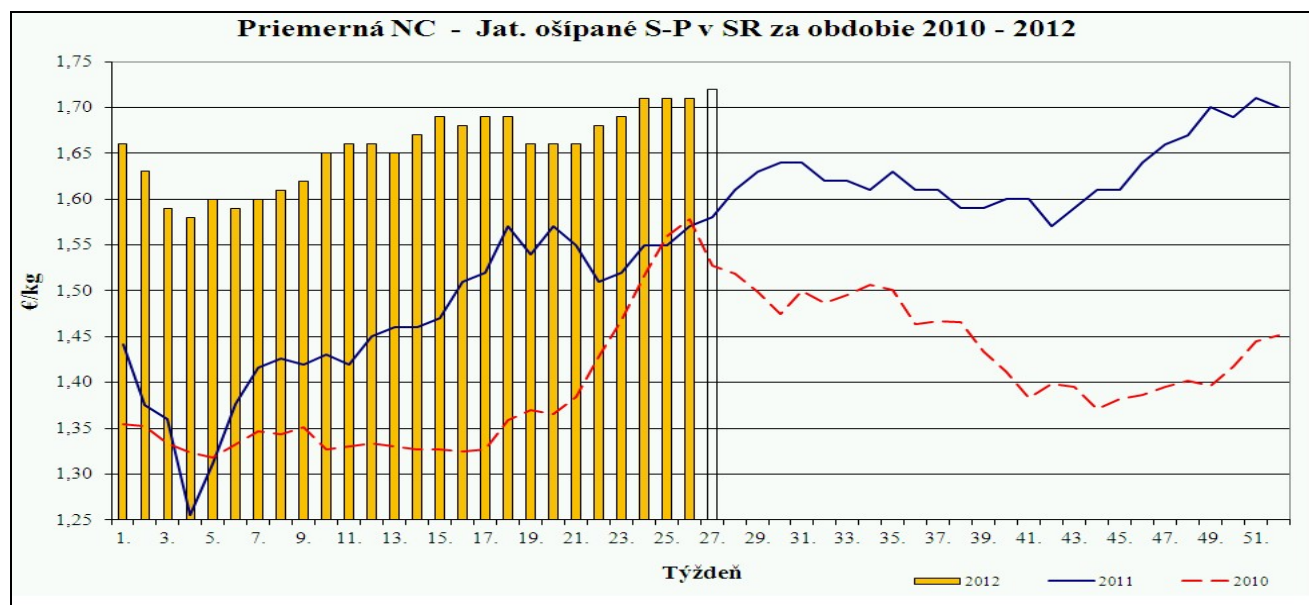
Názov produktu		SKZ	SKS	SKV	SR 26. týždeň	SR 24. týždeň	26./24. týždeň	26. týž. 12/11	Prepočet na ž. hm.
		€/kg				%			
Prasnice	Počet	*1	-	*1	51	40	27,5	1600,0	x
	Priem. živá hm. *2				235,3	230,0	2,3	23,8	x
	Min. cena				0,88	1,20	-26,7	-22,1	0,70
	Max. cena				1,26	1,39	-9,4	11,5	1,01
	<b>Priemerná cena</b>				<b>1,09</b>	<b>1,26</b>	<b>-13,5</b>	<b>-3,4</b>	<b>0,87</b>
	Priem. očk. cena				1,09	1,26	0,1	x	0,87
Jatočné ošípané ľahké	Počet	14	-	*1	18	4	350,0	-41,9	x
	Priem. živá hm. *2	35,9			44,1	54,2	-18,6	-30,9	x
	Min. cena	1,19			0,75	0,86	-12,8	-14,8	0,60
	Max. cena	1,74			1,77	1,75	1,1	9,9	1,40
	<b>Priemerná cena</b>	<b>1,40</b>			<b>1,44</b>	<b>1,65</b>	<b>-12,7</b>	<b>22,1</b>	<b>1,14</b>
	Priem. očk. cena	1,41			1,45	1,65	0,3	x	1,15
Jatočné ošípané ťažké	Počet	7	*1	*1	13	11	18,2	-38,1	x
	Priem. živá hm. *2	156,9			155,9	159,9	-2,5	-5,4	x
	Min. cena	1,33			1,31	1,17	12,0	19,1	1,04
	Max. cena	1,72			1,72	1,74	-1,2	8,2	1,37
	<b>Priemerná cena</b>	<b>1,64</b>			<b>1,51</b>	<b>1,54</b>	<b>-2,3</b>	<b>2,6</b>	<b>1,20</b>
	Priem. očk. cena	1,65			1,51	1,54	0,2	x	1,20
Jatočné ošípané spolu	Počet	2 437	*1	*1	3 241	3 510	-7,7	-16,3	x
	Priem. živá hm. *2	112,7			112,9	113,6	-0,6	3,6	x
	Min. cena	1,49			1,43	1,49	-4,1	4,4	1,13
	Max. cena	1,75			1,76	1,76	-0,2	7,0	1,39
	<b>Priemerná cena</b>	<b>1,70</b>			<b>1,69</b>	<b>1,69</b>	<b>-0,2</b>	<b>7,7</b>	<b>1,34</b>
	Priem. očk. cena	1,71			1,70	1,69	0,5	x	1,35

Oblasti trhu: SKZ - západoslovenská oblasť (Bratislavský, Trnavský, Trenčiansky a Nitriansky kraj), SKS - stredoslovenská oblasť (Žilinský a Banskobystrický kraj), SKV - východoslovenská oblasť (Prešovský a Košický kraj).

Vysvetlivky: \*3 Minimálne a maximálne ceny za kategóriu zvierat spolu sú minimálne a maximálne nákupné ceny zistené za kategóriu spolu, nie minimálne a maximálne ceny zistené za jednotlivé akostné triedy.

**Orientačný prepočítavací koeficient: ošípané 1,26.**

Vývoj priemernej očakávanej ceny je rozdiel priemernej očakávanej ceny a ceny zistenej v aktuálnom týždni. Vývoj ostatných ukazovateľov je rozdiel medzi hodnotou v aktuálnom týždni a hodnotou zistenou pred týždňom.



Zdroj: PPA - ATIS

**Prehľad nákupu ošípaných v SR za 26. týždeň**

Akosť	Priemerná cena v mäse	Celkové množstvo	Celková hmotnosť	Priemerná mäsitosť	Priemerná hmotnosť v mäse	Priemerná hmotnosť v živom	Zastúpenie v akostnej triede
	v €/kg	v ks	v kg	v %	v kg j. hm.	v kg ž. hm.	v %
S	1,72	2 214	192 182	62,5	86,8	109,4	68,3
E	1,69	689	62 622	57,9	90,9	114,5	21,3
U	1,64	171	15 644	52,8	91,5	115,3	5,3
R	1,67	78	7 453	48,3	95,6	120,4	2,4
O	*1	*1	*1	*1	*1	*1	*1
P	*1	*1	*1	*1	*1	*1	*1
L	1,44	18	630	56,2	35,0	44,1	0,6
T	1,51	13	1 609	53,6	123,7	155,9	0,4
Z	1,09	51	9 600	38,7	188,2	235,3	1,6
K	*1	*1	*1	*1	*1	*1	*1
H	-	-	-	-	-	-	-
S - K	1,69	3 241	290 438	59,7	89,6	-	100,0
S - T	1,71	3 188	280 666	60,4	88,0	-	98,4
S - P	1,71	3 157	278 427	60,5	88,2	-	97,4
S - U	1,71	3 074	270 448	60,9	88,0	-	94,8

**Prehľad nákupu hovädzieho dobytku v SR za 26. týždeň**

Druh	Akostná trieda	Priemerná cena v mäse	Celkové množstvo	Celková hmotnosť	Priemerná hmotnosť v mäse	Priemerná hmotnosť v živom	Zastúpenie v akostnej triede
		v €/kg	v ks	v kg	v kg j. hm.	v kg ž. hm.	v %
Teľatá	V	*1	*1	*1	*1	*1	*1
	Z	*1	*1	*1	*1	*1	*1
	Spolu	*1	*1	*1	*1	*1	*1
Býky A	U	-	-	-	-	-	-
	R	3,05	10	2 735	273,5	497,8	16,4
	O	3,34	50	16 603	332,1	604,3	82,0
	P	*1	*1	*1	*1	*1	*1
	Spolu	61	19 550	322,6	587,1	100,0	61
Býky B	R3	*1	*1	*1	*1	*1	*1
	Spolu	3,19	24	6 437	268,2	488,1	100,0
Kravy	U	*1	*1	*1	*1	*1	*1
	R	*1	*1	*1	*1	*1	*1
	O	1,58	34	9 264	272,5	528,6	26,4
	P	1,40	81	17 518	216,3	419,6	62,8
	Spolu	1,59	129	30 875	244,6	474,6	100,0
Jalovice	U	-	-	-	-	-	-
	R	*1	*1	*1	*1	*1	*1
	O	1,91	14	2 819	201,4	390,6	53,8
	P	1,47	8	1 553	194,1	376,6	30,8
	Spolu	1,95	26	5 703	230,1	446,3	100,0
Spolu HD		2,32	245	62 876	269,1	-	-

Zdroj: PPA – ATIS

Vysvetlivky - \*1 menej ako 3 údaje

**Odbytové ceny spracovateľov mäsa a mäsových výrobkov**

Ceny za 26. týždeň sa zisťovali v dňoch 2. - 4. 7. 2012

Ceny sú za kg bez DPH

Názov produktu		SKZ	SKS	SKV	SR 26. týždeň	SR 24. týždeň	26./24. týždeň	26. týž. 12/11	
									€/kg
<b>mäso z býkov a jalovic</b>	Hov. štvrť predná	Min. cena	2,47	-	*1	2,40	2,50	-4,0	4,4
		Max. cena	3,94			3,94	3,94		5,1
		<b>Priemerná cena</b>	<b>3,29</b>			<b>3,22</b>	<b>3,23</b>	<b>-0,4</b>	<b>10,6</b>
		Priem. očk. cena	3,38			3,29	3,33	2,4	x
	Hov. štvrť zadná	Min. cena	2,75	-	*1	2,40	2,75	-12,7	4,4
		Max. cena	4,23			4,23	4,23		5,5
		<b>Priemerná cena</b>	<b>3,74</b>			<b>3,58</b>	<b>3,76</b>	<b>-4,9</b>	<b>-1,4</b>
		Priem. očk. cena	3,84			3,66	3,84	2,3	x
	Hov. predné s kosťou	Min. cena	2,80	*1	2,63	2,61	2,62	-0,4	13,5
		Max. cena	3,54		4,09	4,09	4,39	-6,8	0,5
		<b>Priemerná cena</b>	<b>3,32</b>		<b>3,53</b>	<b>3,31</b>	<b>3,52</b>	<b>-6,0</b>	<b>14,6</b>
		Priem. očk. cena	3,33		3,53	3,31	3,48	0,2	x
	Hov. predné bez kosti (nožina)	Min. cena	4,92	*1	*1	4,15	4,10	1,2	11,6
		Max. cena	5,80			5,80	5,80		0,7
		<b>Priemerná cena</b>	<b>5,09</b>			<b>5,02</b>	<b>5,00</b>	<b>0,4</b>	<b>18,8</b>
		Priem. očk. cena	5,10			5,03	5,01	0,2	x
	Hov. zadné zo stehna bez kosti (výsek. úpr.)	Min. cena	5,69	*1	6,41	5,69	5,67	0,4	2,3
		Max. cena	6,77		7,69	7,69	7,69		-0,7
<b>Priemerná cena</b>		<b>5,94</b>		<b>7,17</b>	<b>6,06</b>	<b>6,59</b>	<b>-8,0</b>	<b>-1,7</b>	
Priem. očk. cena		5,95		7,18	6,08	6,59	0,3	x	
Hov. sviečková (kuchynská úprava)	Min. cena	17,60	-	*1	17,60	18,25	-3,6	17,3	
	Max. cena	22,00			22,00	23,00	-4,4	-5,5	
	<b>Priemerná cena</b>	<b>21,09</b>			<b>20,70</b>	<b>21,99</b>	<b>-5,9</b>	<b>4,9</b>	
	Priem. očk. cena	21,10			20,70	21,99	0,0	x	
Hov. nízka roštenka bez kosti (výsek. úpr.)	Min. cena	6,46	-	*1	6,46	6,44	0,3	7,9	
	Max. cena	14,34			14,34	14,40	-0,4	35,7	
	<b>Priemerná cena</b>	<b>8,90</b>			<b>8,75</b>	<b>7,81</b>	<b>12,1</b>	<b>8,7</b>	
	Priem. očk. cena	8,90			8,74	7,86	-0,1	x	
<b>mäso z kráv</b>	Hov. štvrť predná	Min. cena	1,94	*1	*1	1,65	2,15	-23,3	-2,9
		Max. cena	2,52			2,95	3,06	-3,6	18,0
		<b>Priemerná cena</b>	<b>2,24</b>			<b>2,22</b>	<b>2,33</b>	<b>-4,9</b>	<b>3,8</b>
		Priem. očk. cena	2,24			2,22	2,33	0,1	x
	Hov. štvrť zadná	Min. cena	2,27	*1	*1	1,65	2,35	-29,8	-2,9
		Max. cena	2,52			3,19	3,17	0,6	16,0
		<b>Priemerná cena</b>	<b>2,38</b>			<b>2,36</b>	<b>2,44</b>	<b>-3,1</b>	<b>1,3</b>
		Priem. očk. cena	2,38			2,36	2,44	0,0	x
	Hov. predné s kosťou	Min. cena	*1	*1	2,67	2,04	2,03	0,5	2,5
		Max. cena			3,24	3,24	2,95	9,8	15,2
		<b>Priemerná cena</b>			<b>3,00</b>	<b>2,54</b>	<b>2,28</b>	<b>11,5</b>	<b>12,4</b>
		Priem. očk. cena			2,85	2,47	2,28	-2,7	x
	Hov. predné bez kosti (nožina)	Min. cena	*1	*1	3,79	3,79	3,85	-1,6	19,6
		Max. cena			5,74	5,74	5,21	10,2	23,7
		<b>Priemerná cena</b>			<b>5,34</b>	<b>4,74</b>	<b>4,46</b>	<b>6,3</b>	<b>14,1</b>
		Priem. očk. cena			5,19	4,67	4,54	-1,6	x
	Hov. zadné zo stehna bez kosti (výsek. úpr.)	Min. cena	*1	*1	5,50	4,85	4,54	6,8	24,4
		Max. cena			6,15	6,35	6,40	-0,8	14,6
<b>Priemerná cena</b>				<b>5,93</b>	<b>5,86</b>	<b>5,74</b>	<b>2,1</b>	<b>12,5</b>	
Priem. očk. cena				5,91	5,90	5,86	0,6	x	
Hov. sviečková (kuchynská úprava)	Min. cena	*1	*1	5,79	5,79	9,00	-35,7	-59,5	
	Max. cena			22,00	22,00	22,00		22,2	
	<b>Priemerná cena</b>			<b>17,17</b>	<b>15,94</b>	<b>15,68</b>	<b>1,6</b>	<b>-6,2</b>	
	Priem. očk. cena			16,89	16,78	17,44	5,3	x	
Hov. nízka roštenka bez kosti (výsek. úpr.)	Min. cena	*1	-	4,99	4,99	5,76	-13,4	-9,4	
	Max. cena			7,54	7,54	7,48	0,8	7,1	
	<b>Priemerná cena</b>			<b>6,91</b>	<b>6,79</b>	<b>6,87</b>	<b>-1,1</b>	<b>3,3</b>	
	Priem. očk. cena			6,92	6,79	6,77	0,0	x	

Oblasti trhu: SKZ - západoslovenská oblasť (Bratislavský, Trnavský, Trenčiansky a Nitriansky kraj), SKS – stredoslovenská oblasť (Žilinský a Banskobystrický kraj), SKV - východoslovenská oblasť (Prešovský a Košický kraj), \*1) Menej ako 3 údaje.

**Odbytové ceny spracovateľov mäsa a mäsových výrobkov**

Ceny za 26. týždeň sa zisťovali v dňoch 2. - 4. 7. 2012

Ceny sú za kg bez DPH

Názov produktu		SKZ	SKS	SKV	SR 26. týždeň	SR 24. týždeň	26./24. týždeň	26. týž. 12/11
		€/kg					%	
Bravč. polovica, s hlavou, kožou, bez vnút. sadla	Min. cena	1,86	1,96	1,66	1,66	1,86	-10,8	
	Max. cena	2,20	2,21	2,00	2,21	2,21		12,8
	<b>Priemerná cena</b>	<b>1,94</b>	<b>2,13</b>	<b>1,69</b>	<b>1,94</b>	<b>1,96</b>	<b>-1,1</b>	<b>6,1</b>
	Priem. očak. cena	1,94	2,13	1,69	1,94	1,96	0,1	x
Bravč. polovica bez vnút. sadla, hlavy a prednej nožičky	Min. cena	*1	*1	-	1,95	1,95		4,3
	Max. cena				2,34	2,34		22,6
	<b>Priemerná cena</b>				<b>2,17</b>	<b>2,12</b>	<b>2,8</b>	<b>14,1</b>
	Priem. očak. cena				2,18	2,12	0,0	x
Bravč. stehno s kosťou a kolenom	Min. cena	*1	*1	2,32	1,91	1,91		-13,2
	Max. cena			3,76	3,76	3,70	1,6	3,0
	<b>Priemerná cena</b>			<b>2,98</b>	<b>2,73</b>	<b>2,58</b>	<b>5,9</b>	<b>-3,1</b>
	Priem. očak. cena			3,01	2,76	2,60	1,1	x
Bravč. karé s kosťou	Min. cena	3,22	3,05	2,93	2,93	2,91	0,7	-1,7
	Max. cena	3,88	3,66	3,69	3,88	3,95	-1,8	2,1
	<b>Priemerná cena</b>	<b>3,43</b>	<b>3,37</b>	<b>3,10</b>	<b>3,31</b>	<b>3,25</b>	<b>1,9</b>	<b>0,1</b>
	Priem. očak. cena	3,44	3,36	3,17	3,33	3,28	0,7	x
Bravč. krkovička s kosťou	Min. cena	2,55	2,45	2,49	2,45	2,32	5,6	3,4
	Max. cena	3,35	3,05	2,98	3,35	3,35		-0,6
	<b>Priemerná cena</b>	<b>2,65</b>	<b>2,73</b>	<b>2,67</b>	<b>2,67</b>	<b>2,60</b>	<b>2,6</b>	<b>2,2</b>
	Priem. očak. cena	2,66	2,72	2,83	2,72	2,61	1,9	x
Bravč. bôčik s kosťou	Min. cena	1,96	1,99	2,18	1,96	1,99	-1,6	18,2
	Max. cena	3,21	2,74	2,47	3,21	3,21		3,6
	<b>Priemerná cena</b>	<b>2,47</b>	<b>2,10</b>	<b>2,32</b>	<b>2,38</b>	<b>2,40</b>	<b>-0,7</b>	<b>11,2</b>
	Priem. očak. cena	2,51	2,10	2,35	2,41	2,42	1,2	x
Br. stehno bez kosti (úpr. na rezne)	Min. cena	3,06	3,28	3,08	3,06	3,04	0,7	3,4
	Max. cena	4,26	3,74	3,79	4,26	4,24	0,5	1,9
	<b>Priemerná cena</b>	<b>3,15</b>	<b>3,58</b>	<b>3,28</b>	<b>3,23</b>	<b>3,25</b>	<b>-0,7</b>	<b>-3,6</b>
	Priem. očak. cena	3,14	3,57	3,39	3,25	3,26	0,7	x
Bravč. plece bez kosti	Min. cena	2,82	2,78	2,81	2,78	2,78		16,1
	Max. cena	3,75	2,96	3,61	3,75	3,76	-0,3	4,8
	<b>Priemerná cena</b>	<b>2,94</b>	<b>2,86</b>	<b>2,90</b>	<b>2,91</b>	<b>2,91</b>	<b>0,0</b>	<b>15,4</b>
	Priem. očak. cena	2,95	2,85	2,87	2,90	2,92	-0,5	x
Špekáčky	Min. cena	1,88	1,71	1,65	1,65	1,66	-0,6	3,8
	Max. cena	2,65	2,41	2,57	2,65	2,65		1,9
	<b>Priemerná cena</b>	<b>2,04</b>	<b>1,93</b>	<b>2,12</b>	<b>2,05</b>	<b>2,02</b>	<b>1,5</b>	<b>0,1</b>
	Priem. očak. cena	2,04	1,92	2,13	2,05	2,02	0,1	x
Párky obyčajné	Min. cena	1,30	1,32	1,43	1,30	1,28	1,6	5,7
	Max. cena	2,15	2,50	2,64	2,64	2,65	-0,4	6,5
	<b>Priemerná cena</b>	<b>1,69</b>	<b>1,38</b>	<b>1,47</b>	<b>1,49</b>	<b>1,48</b>	<b>0,6</b>	<b>-0,8</b>
	Priem. očak. cena	1,70	1,38	1,54	1,53	1,51	2,9	x
Viedenské párky	Min. cena	*1	2,54	2,43	2,43	2,48	-1,9	12,5
	Max. cena		2,93	3,13	3,78	3,78		16,0
	<b>Priemerná cena</b>		<b>2,55</b>	<b>2,74</b>	<b>2,70</b>	<b>2,68</b>	<b>0,5</b>	<b>14,7</b>
	Priem. očak. cena		2,55	2,81	2,72	2,71	0,8	x
Bratislavské párky	Min. cena	1,83	2,18	2,09	1,83	1,90	-3,7	36,6
	Max. cena	2,89	2,54	2,91	2,91	2,89	0,7	5,1
	<b>Priemerná cena</b>	<b>2,01</b>	<b>2,20</b>	<b>2,14</b>	<b>2,10</b>	<b>2,19</b>	<b>-4,3</b>	<b>10,3</b>
	Priem. očak. cena	2,01	2,20	2,32	2,17	2,21	3,4	x
Spišské párky	Min. cena	*1	3,01	3,60	3,01	3,03	-0,7	31,4
	Max. cena		4,21	4,73	4,73	4,66	1,5	9,0
	<b>Priemerná cena</b>		<b>3,76</b>	<b>4,06</b>	<b>3,71</b>	<b>3,81</b>	<b>-2,5</b>	<b>14,4</b>
	Priem. očak. cena		3,76	4,18	3,78	3,92	1,8	x
Slovenská saláma	Min. cena	*1	*1	*1	1,23	1,24	-0,8	7,9
	Max. cena				1,77	2,10	-15,9	-2,5
	<b>Priemerná cena</b>				<b>1,38</b>	<b>1,41</b>	<b>-2,1</b>	<b>5,7</b>
	Priem. očak. cena				1,40	1,41	1,4	x

Oblasti trhu: SKZ – západoslovenská oblasť (Bratislavský, Trnavský, Trenčiansky a Nitriansky kraj), SKS – stredoslovenská oblasť (Žilinský a Banskobystrický kraj), SKV – východoslovenská oblasť (Prešovský a Košický kraj).

\*1) Menej ako 3 údaje



**Odbytové ceny spracovateľov mäsa a mäsových výrobkov**

Ceny za 26. týždeň sa zisťovali v dňoch 2. - 4. 7. 2012

Ceny sú za kg bez DPH

Názov produktu	SKZ	SKS	SKV	SR 26. týždeň	SR 24. týždeň	26./24. týždeň	26. týž. 12/11	
	€/kg					%		
Šunková saláma	Min. cena	2,47	3,15	2,56	2,47	2,45	0,8	1,7
	Max. cena	4,65	3,66	3,42	4,65	4,71	-1,3	0,7
	<b>Priemerná cena</b>	<b>3,14</b>	<b>3,18</b>	<b>2,87</b>	<b>3,04</b>	<b>3,04</b>	<b>0,1</b>	<b>2,8</b>
	Priem. očk. cena	3,11	3,19	3,01	3,09	3,06	1,6	x
Inovecká trvanlivá saláma	Min. cena	2,74	2,80	2,18	2,18	2,16	0,9	-11,0
	Max. cena	3,72	3,03	3,17	3,72	3,72		0,5
	<b>Priemerná cena</b>	<b>2,95</b>	<b>2,96</b>	<b>2,88</b>	<b>2,91</b>	<b>2,90</b>	<b>0,3</b>	<b>5,1</b>
	Priem. očk. cena	2,93	2,96	2,87	2,90	2,91	-0,2	x
Čingovská saláma	Min. cena	2,61	*1	2,51	2,51	2,56	-2,0	8,7
	Max. cena	3,71		2,98	3,71	3,71		-0,8
	<b>Priemerná cena</b>	<b>2,64</b>		<b>2,65</b>	<b>2,70</b>	<b>2,83</b>	<b>-4,5</b>	<b>-0,8</b>
	Priem. očk. cena	2,64		3,10	2,99	2,95	10,7	x
Saláma Nitran	Min. cena	*1	4,40	2,80	2,80	2,96	-5,4	-1,4
	Max. cena		4,57	5,38	5,75	5,73	0,4	0,2
	<b>Priemerná cena</b>		<b>4,47</b>	<b>4,03</b>	<b>3,77</b>	<b>3,86</b>	<b>-2,3</b>	<b>-1,6</b>
	Priem. očk. cena		4,47	4,35	3,90	3,88	3,4	x
Oravská údená slanina	Min. cena	3,15	3,36	3,16	3,15	3,18	-0,9	27,0
	Max. cena	5,32	3,81	4,23	5,32	5,27	1,0	0,6
	<b>Priemerná cena</b>	<b>3,32</b>	<b>3,54</b>	<b>4,01</b>	<b>3,53</b>	<b>3,52</b>	<b>0,3</b>	<b>8,9</b>
	Priem. očk. cena	3,33	3,54	4,02	3,54	3,56	0,2	x
Dusená šunka strojová	Min. cena	3,77	3,84	3,26	3,26	2,99	9,0	-4,4
	Max. cena	5,24	3,96	4,14	5,24	5,26	-0,4	2,0
	<b>Priemerná cena</b>	<b>4,11</b>	<b>3,96</b>	<b>3,38</b>	<b>3,74</b>	<b>3,82</b>	<b>-2,1</b>	<b>0,2</b>
	Priem. očk. cena	4,11	3,96	3,84	3,92	3,87	4,9	x
Sur. výseková slanina chrbtová bez kože	Min. cena	1,14	*1	*1	0,92	0,92		-8,3
	Max. cena	2,38			2,38	2,38		5,3
	<b>Priemerná cena</b>	<b>1,28</b>			<b>1,25</b>	<b>1,23</b>	<b>1,8</b>	<b>10,2</b>
	Priem. očk. cena	1,28			1,25	1,23	0,3	x
Bravč. masť (kartón)	Min. cena	1,23	*1	*1	1,23	1,23		32,3
	Max. cena	1,83			2,05	1,81	13,3	-2,4
	<b>Priemerná cena</b>	<b>1,41</b>			<b>1,45</b>	<b>1,49</b>	<b>-2,8</b>	<b>37,0</b>
	Priem. očk. cena	1,41			1,44	1,50	-0,6	x
Bravč. masť 500 g balenie (cena za kg)	Min. cena	1,75	*1	*1	1,75	1,42	23,2	88,2
	Max. cena	2,19			2,19	2,44	-10,3	
	<b>Priemerná cena</b>	<b>1,81</b>			<b>1,82</b>	<b>1,77</b>	<b>3,0</b>	<b>12,3</b>
	Priem. očk. cena	1,81			1,83	1,82	0,6	x
Údená lahôdka z karé	Min. cena	*1	*1	3,79	3,56	3,36	6,0	
	Max. cena			5,38	5,38	5,22	3,1	-4,1
	<b>Priemerná cena</b>			<b>4,04</b>	<b>3,95</b>	<b>3,76</b>	<b>5,1</b>	<b>-9,6</b>
	Priem. očk. cena			4,05	3,95	4,30	0,0	x
Údené stehno bez kostí	Min. cena	*1	*1	3,91	3,01	2,99	0,7	6,4
	Max. cena			4,73	4,73	4,67	1,3	4,0
	<b>Priemerná cena</b>			<b>4,24</b>	<b>3,62</b>	<b>3,69</b>	<b>-1,9</b>	<b>18,8</b>
	Priem. očk. cena			4,28	3,62	3,70	0,2	x
Údená rolka z pleca	Min. cena	*1	*1	3,18	2,71	2,55	6,3	5,5
	Max. cena			4,22	4,22	3,74	12,8	1,2
	<b>Priemerná cena</b>			<b>3,66</b>	<b>2,95</b>	<b>2,70</b>	<b>9,2</b>	<b>0,7</b>
	Priem. očk. cena			3,33	2,92	2,70	-1,2	x
Údený bok	Min. cena	2,35	*1	*1	2,35	2,48	-5,2	-6,8
	Max. cena	3,93			3,93	3,87	1,6	-0,3
	<b>Priemerná cena</b>	<b>3,17</b>			<b>3,55</b>	<b>3,48</b>	<b>2,1</b>	<b>10,0</b>
	Priem. očk. cena	3,17			3,55	3,48	-0,2	x
Údená krkovička bez kostí	Min. cena	2,88	3,09	2,64	2,64	2,57	2,7	0,8
	Max. cena	5,21	3,48	4,78	5,21	4,91	6,1	8,1
	<b>Priemerná cena</b>	<b>2,99</b>	<b>3,10</b>	<b>2,72</b>	<b>2,96</b>	<b>2,85</b>	<b>4,0</b>	<b>4,4</b>
	Priem. očk. cena	3,00	3,10	2,82	2,99	2,89	1,1	x

Oblasť trhu: SKZ – západoslovenská oblasť (Bratislavský, Trnavský, Trenčiansky a Nitriansky kraj), SKS – stredoslovenská oblasť (Žilinský a Banskobystrický kraj), SKV – východoslovenská oblasť (Prešovský a Košický kraj).

\*1) Menej ako 3 údaje

## Vývoj odbytových cien mäsa a mäsových výrobkov

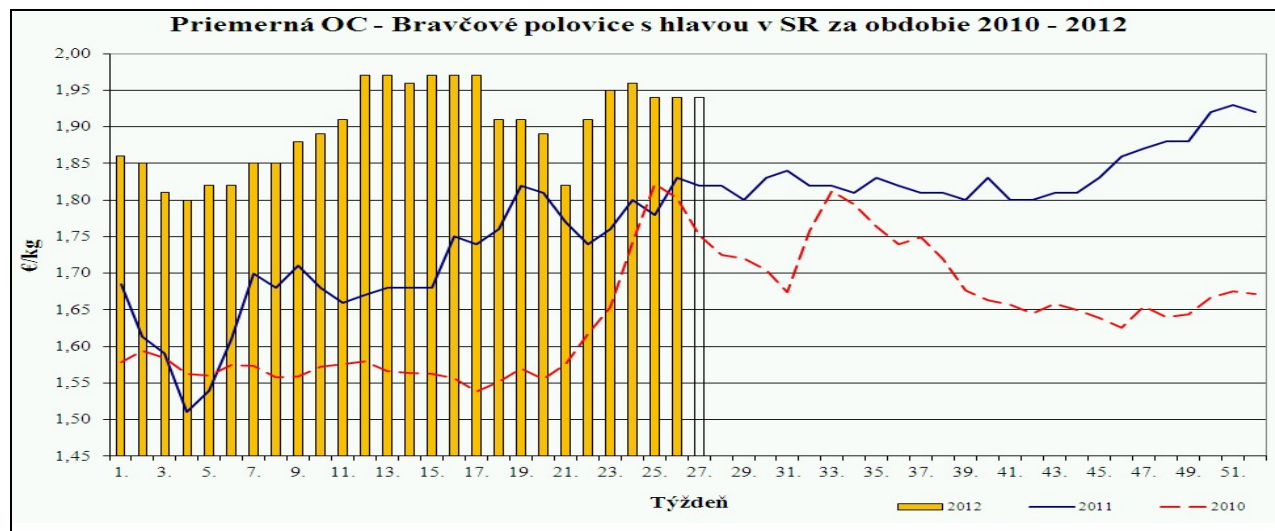
V 26. týždni 2012 v porovnaní s 24. týždňom sa najviac zvýšila priemerná cena za sortiment údeného mäsa o 3,5 %. Stúpla aj cena pri mäse z kráv o 2,4 % a pri bravčovom mäse o 1,5 %. Najviac sa znížila odbytová cena mäsa z býkov (-3,5 %). Priemerná odbytová cena mäsových výrobkov oslabilo o 1,2 %.

Podľa hlásení od respondentov PPA – ATIS pri **mäse z býkov** sa v 26. týždni 2012 najvýraznejšie zvýšil predaj pri hovädzom zadnom mäse zo stehna (+74,6 %), ktorého cena sa znížila až o 8,0 % na 6,06 €/kg. Najviac sa znížil odbyt pri hovädzej sviečkovej v kuchynskej úprave až o 96,4 % pri poklese jej ceny o 5,9 % na 20,70 €/kg.

Medziročne bol pokles priemernej ceny iba pri hovädzom zadnom mäse zo stehna (-1,7 %) a pri hovädzej štvrti zadnej (-1,4 %). Ostatné ceny sa zvýšili od 4,9 % (hovädzia sviečková) až do 18,8 % (hovädzie predné bez kosti).

Pri **mäse z kráv** v 26. týždni 2012 najviac klesol odbyt pri hovädzej sviečkovej v kuchynskej úprave o 42,2 % pri posilnení jej priemernej odbytovej ceny o 1,6 % na 15,94 €/kg. Naopak, oslabením odbytovej ceny o 3,1 % na 2,36 €/kg sa najlepšie predávala v tomto sortimente hovädzia štvrť zadná (+19,8 %)

V porovnaní s rovnakým obdobím minulého roka posilnili všetky priemerné odbytové ceny v sortimente okrem hovädzej sviečkovej v kuchynskej úprave (-6,2 %). Ostatné ceny stúpili od 1,3 % (hovädzia štvrť zadná) až do 14,1 % (hovädzie predné mäso bez kosti).



Zdroj: PPA - ATIS

Predaj **bravčového mäsa** najviac stúpol v porovnaní s 24. týždňom 2012 pri bravčovom stehne s kosťou (+20,2 %), ktorého priemerná cena vzrástla o 5,9 % na 2,73 €/kg. Naopak, najväčší pokles odbytu bol pri bravčovej krkovičke s kosťou (-61,8 %), jej odbytová cena posilnila o 2,6 % na 2,67 €/kg.

Medziročne stúpili ceny v celom sortimente od 0,1 % (bravčové karé s kosťou) do 15,4 % (bravčové plece bez kosti). Oslabila len cena pri bravčovom stehne s kosťou (-3,1 %) a bez kosti (-3,6 %).

Predaj **mäsových výrobkov** sa najvýraznejšie zvýšil pri Čingovskej saláme (+190,6 %), jej cena oslabilo o 4,5 % na 2,70 €/kg a pri dusenej šunke (+35,0 %) s oslabením ceny o 2,1 % na 3,74 €/kg. Najviac klesol predaj pri surovej výsekovej slanine o 32,0 % (+1,8 % na 1,25 €/kg)

a pri bravčovej masti v 500-gramovom balení o 24,1 % (+3,0 % na 1,82 €/kg).

V porovnaní s priemernými odbytovými cenami z 26. týždňa 2011 najviac oslabilo odbytová cena pri saláme Nitran (-1,6 %). Najvyššie nad úroveň rovnakého obdobia minulého roka bola priemerná odbytová cena bravčovej masti balenej v kartóne (+37,0 %).

Pri **údenom mäse** sa v porovnaní s 24. týždňom tohto roka najvýraznejšie zvýšil predaj údeného stehna bez kosti o 6,6 %. Najväčší prepad predaja bol o 64,5 % pri údenej lahôdke z karé.

V porovnaní s rovnakým obdobím minulého roka najviac klesla cena pri údenej lahôdke z karé (-9,6 %). Najvyšší medziročný nárast v sortimente údeného mäsa bol pri priemernej cene údeného stehna bez kosti (+18,8 %).

PPA - ATIS

**Mesačné porovnanie odbytových cien kŕmnych zmesí pre hovädzí dobytok**

Ceny za máj 2012 sa zisťovali v dňoch 1. - 27. 6. 2012

Ceny sú uvedené bez DPH a bez dopravy

Názov produktu	Cena	SKZ	SKS	SKV	SR spolu		Vývoj cien				
					Máj 2012	Apríl 2012	Máj 2012/ Apríl 2012		Máj 2012/2011		
					€/t		€/t	%	€/t	%	
<b>KZ pre HOVÄDZÍ DOBYTOK</b>	HD 02	Min.	*1	206,00	*1	206,00	206,00			-13,00	-5,9
		Max.		300,00		300,00	300,00			-61,70	-17,1
	DKZ pre teľatá, štartér	Priem.		277,12		270,19	266,96	3,23	1,2	-6,73	-2,4
		Očak.		277,42		265,16	261,96	3,19	1,2	-11,80	-4,3
	HD 03, 04	Min.			*1	*1	*1				
		Max.									
	DKZ pre mladý dobytok	Priem.									
		Očak.									
	HD 05 - 09	Min.		*1		*1	*1				
		Max.									
	DKZ pre výkrm HD	Priem.									
		Očak.									
HD 10 - 14	Min.	*1	200,00	*1	200,00	210,00	-10,00	-4,8	-7,50	-3,6	
	Max.		326,00		326,00	326,00			11,50	3,7	
DKZ pre dojnice	Priem.		274,54		261,19	263,27	-2,08	-0,8	1,74	0,7	
	Očak.		275,36		256,26	255,17	1,09	0,4	-3,20	-1,2	

 Vysvetlivky: **SKZ** (Bratislavský, Trnavský, Trenčiansky a Nitriansky kraj), **SKS** (Žilinský a Banskobystrický kraj),

**SKV** (Košický a Prešovský kraj), \*1 (údaj nezverejňujeme, menej ako traja respondenti).

**Vývoj priemernej očakávanej ceny** je rozdiel priemernej očakávanej ceny a ceny zistenej v aktuálnom mesiaci.

**Vývoj ostatných cien** je rozdiel cien pred mesiacom, resp. rokom a zistenou cenou v aktuálnom mesiaci.

**Komentár k odbytovým cenám kŕmnych zmesí od výrobcov**
**Ponuka, odbyt a dopyt v máji 2012**

Ponuka všetkých sledovaných kŕmnych zmesí (KZ) bola vyššia ako dopyt. Odbyt kŕmnych zmesí od výrobcov bol viaznuci, dopyt bol oproti predchádzajúcemu obdobiu opäť znížený.

**Kŕmne zmesi pre hovädzí dobytok**

V máji sa v porovnaní s aprílom 2012 posilnila priemerná odbytová cena (OC) kŕmnej zmesi pre hovädzí dobytok DKZ pre teľatá, štartér HD 02 o 1,2 %, a to z úrovne 266,96 €/t na úroveň 270,19 €/t. Pri odbytovej cene DKZ pre dojnice HD 10 - 14 sme zaznamenali nepatrný pokles o 0,8 % na úroveň 261,19 €/t.

**Medziročne** oslabil priemerná odbytová cena kŕmnej zmesi (HD 02) o 2,4 %. V porovnaní s rovnakým obdobím minulého roka bola priemerná cena KZ pre hovädzí dobytok (HD 10 - 14) vyššia o 0,7 %.

**Kŕmne zmesi pre ošípané**

V máji v porovnaní s aprílom tohto roka bol pohyb odbytových cien KZ pre ošípané rôznorodý. Najviac oslabil odbytová cena kŕmnej zmesi OŠ 02 (štartérová) o 7,7 % (z úrovne 488,87 €/t na úroveň 451,23 €/t). Ostatné priemerné odbytové ceny kŕmnych zmesí pre ošípané zlacneli: pri kŕmnej zmesi OŠ 08 (prasné prasnice) o 0,2 % na úroveň 203,99 €/t a pri kŕmnej zmesi OŠ 09 (dojčiacie prasnice) o 0,5 % na úroveň 255,87 €/t. Opačným smerom sa vyvíjali OC kŕmnych zmesí pre ošípané OŠ 03 (predvýkrm) a OŠ 06 (dokrm), pri ktorých sme zaznamenali nárast o 2,0 % na 275,08 €/t a o 0,4 % na úroveň 227,40 €/t.

**Medziročne** oslabil všetky priemerné odbytové ceny KZ pre ošípané od 10,4 % pri kŕmnej zmesi OŠ 03 do 14,8 % pri kŕmnej zmesi OŠ 06.

PPA - ATIS

**Mesačné porovnanie odbytových cien kŕmnych zmesí pre ošípané**

Ceny za máj 2012 sa zisťovali v dňoch 1. - 27. 6. 2012

Ceny sú uvedené bez DPH a bez dopravy

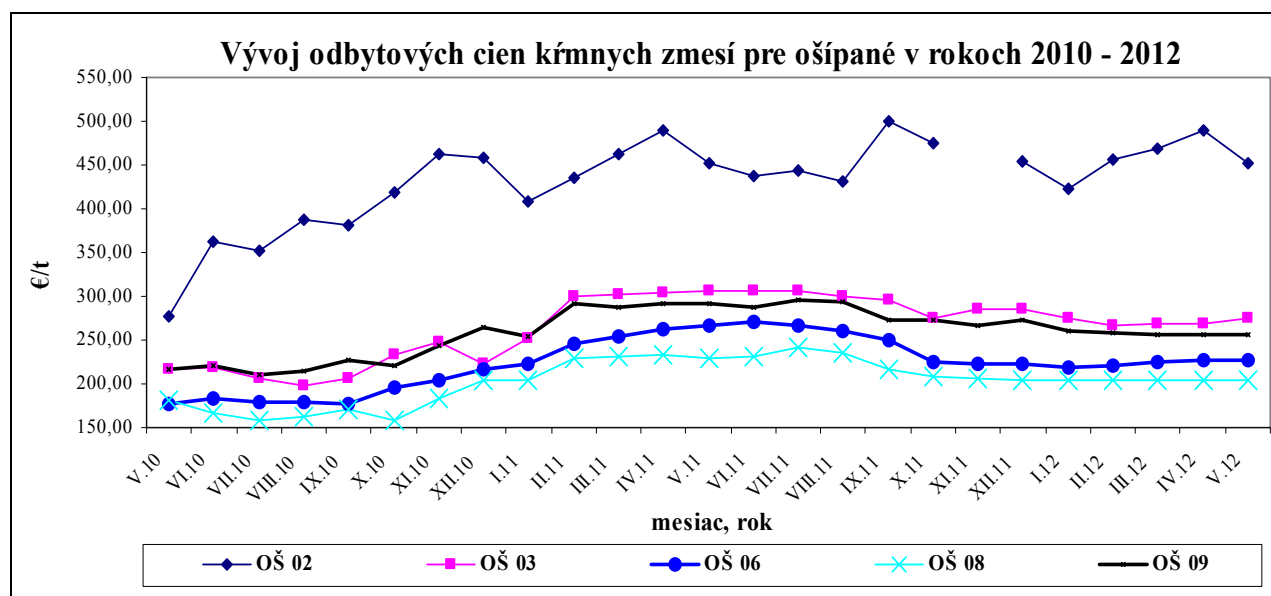
Názov produktu	Cena	SKZ	SKS	SKV	SR spolu		Vývoj cien				
					Máj 2012	Apríl 2012	Máj 2012/ Apríl 2012		Máj 2012/2011		
					€/t		€/t	%	€/t	%	
<b>KZ pre OŠIPANÉ</b>	<b>OŠ 02</b>	Min.	-	*1	*1	264,00	264,00			-86,30	-24,6
		Max.				749,00	749,00			203,00	37,2
	Štartérová	Priem.				<b>451,23</b>	<b>488,87</b>	<b>-37,64</b>	<b>-7,7</b>	<b>-0,06</b>	<b>0,0</b>
		Očak.				377,25	391,81	-14,57	-3,7	-74,30	-16,4
	<b>OŠ 03</b>	Min.	*1	*1	*1	242,00	236,00	6,00	2,5	-20,00	-7,6
		Max.				342,00	342,00			-28,00	-7,6
	Predvý- krm	Priem.				<b>275,08</b>	<b>269,67</b>	<b>5,41</b>	<b>2,0</b>	<b>-31,78</b>	<b>-10,4</b>
		Očak.				273,45	269,81	3,64	1,3	-33,40	-10,9
	<b>OŠ 06</b>	Min.	*1	*1	*1	206,00	205,00	1,00	0,5	-17,00	-7,6
		Max.				261,11	261,11			-38,44	-12,8
	Dokrm	Priem.				<b>227,40</b>	<b>226,55</b>	<b>0,85</b>	<b>0,4</b>	<b>-39,56</b>	<b>-14,8</b>
		Očak.				227,22	224,90	2,32	1,0	-39,80	-14,9
<b>OŠ 08</b>	Min.	*1	*1		192,00	192,00			7,50	4,1	
	Max.				209,00	209,00			-56,00	-21,1	
Prasné prasnice	Priem.				<b>203,99</b>	<b>204,30</b>	<b>-0,31</b>	<b>-0,2</b>	<b>-24,60</b>	<b>-10,8</b>	
	Očak.				203,50	203,50			-25,60	-11,2	
<b>OŠ 09</b>	Min.	*1	*1	*1	228,00	228,00			-43,00	-15,9	
	Max.				291,43	278,30	13,13	4,7	-19,57	-6,3	
Dojčiace prasnice	Priem.				<b>255,87</b>	<b>257,07</b>	<b>-1,20</b>	<b>-0,5</b>	<b>-34,94</b>	<b>-12,0</b>	
	Očak.				258,96	257,97	0,98	0,4	-31,90	-11,0	

 Vysvetlivky: **Zso** (Bratislavský, Trnavský, Trenčiansky a Nitriansky kraj), **Sso** (Žilinský a Banskobystrický kraj),

**Vso** (Košický a Prešovský kraj), \*1 (údaj nezverejňujeme, menej ako traja respondenti).

Vývoj priemernej očakávanej ceny je rozdiel priemernej očakávanej ceny a ceny zistených v aktuálnom mesiaci.

Vývoj ostatných cien je rozdiel cien pred mesiacom, resp. rokom a zistenou cenou v aktuálnom mesiaci



Zdroj údajov a graf: PPA - ATIS

## Nákupné ceny dobytka a ošípaných od producentů v ČR

Kč/kg j. hm. bez DPH

Druh	Trieda	24. týždeň			25. týždeň			Rozdiel ceny
		Cena	Priem. hm.*	Podiel**	Cena	Priem. hm.*	Podiel**	
Býky A	E	92,00	933	0,5	92,33	888	0,3	0,33
	U	89,89	806	14,9	88,87	754	20,0	-1,02
	R	86,78	682	64,3	85,02	668	55,2	-1,76
	O	81,79	589	19,0	81,61	571	21,3	-0,18
	P	68,97	450	1,3	58,67	397	3,2	-10,30
	Spolu	86,39	681	100,0	85,08	664	100,0	-1,31
Kravy D	E							0,00
	U	73,48	776	2,1	75,14	832	3,1	1,66
	R	70,68	664	37,2	71,61	679	33,7	0,93
	O	63,80	555	31,4	64,89	560	32,9	1,09
	P	52,51	455	29,3	53,71	447	30,3	1,20
	Spolu	64,42	776	100,0	65,39	574	100,0	0,97
Jalovice E	E							0,00
	U	75,79	500	1,9	78,23	705	2,1	2,44
	R	71,23	563	49,0	73,06	563	53,9	1,83
	O	65,78	467	36,1	66,68	429	36,2	0,90
	P	58,60	311	12,9	58,28	381	7,8	-0,32
	Spolu	68,43	494	100,0	70,38	503	100,0	1,95
Ošípané	S	44,19	109	14,1	44,13	109	14,1	-0,06
	E	44,02	113	62,7	43,94	114	63,3	-0,08
	U	41,29	118	18,5	41,25	117	18,7	-0,04
	R	39,92	118	3,0	39,22	117	2,3	-0,70
	O	35,90	118	0,4	36,38	118	0,3	0,48
	P	16,50	139	0,0	26,18	124	0,0	9,68
	Spolu S - U	43,50	114	95,3	43,43	114	96,1	-0,07
	Spolu S - P	43,35	114	98,7	43,30	114	98,7	-0,05

 Zdroj: TIS<sup>ČR</sup> SZIF

Kurz ECB k 18. 6. 2012 bol 1 EUR = 25,493 CZK a k 25. 6. 2012 bol 1 EUR = 25,813 CZK

Pozn.: \* - priemerná hmotnosť v kg živé hmotnosti, \*\* - podiel jednotlivých tried na celkovom nákupe jatočných zvierat v %.

## Vývoj nákupných cien jatočných zvierat v ČR

V 25. týždni oproti 24. týždňu sa nákupná cena jatočných býkov znížila o 1,5 % na 85,08 Kč/kg j. hm. (3,30 €/kg j. hm.). Priemerná nákupná cena kráv spolu stúpla o 1,5 % na 65,39 Kč/kg j. hm. (2,53 €/kg j. hm.). Nákupná cena jalovic posilnila o 2,8 % na úroveň 70,38 Kč/kg j. hm. (2,73 €/kg j. hm.).

Do tried S, E, U bolo zaradených 95,3 % jatočných ošípaných. Nákupná cena jatočných ošípaných v triede E klesla v porovnaní s 24. týždňom o 0,2 % na 43,94 Kč/kg j. hm (1,70 €/kg j. hm.). Priemerná cena za triedy S až P spolu sa nepatrne oslabilo o 0,1 % na 43,30 Kč/kg j. hm. (1,68 €/kg j. hm.).

PPA - ATIS

**Priemerné odbytové ceny vybraných druhov mäsa a výrobkov v ČR** *Kč/kg bez DPH*

Názov produktu	13. 6. 2011	27. 5. 2012	13. 6. 2012	27. 5./13. 6.	13. 6.
				2012	2012/2011
				vývoj v %	
Hovädzia štvrť predná	77,25	91,09	<b>87,00</b>	-4,5	12,6
Hovädzia štvrť zadná	88,47	96,19	<b>90,76</b>	-5,6	2,6
Hovädzie predné bez kosti	100,32	108,27	<b>108,77</b>	0,5	8,4
Hovädzie zadné bez kosti	134,87	134,47	<b>136,77</b>	1,7	1,4
Hovädzie predné s kost'ou	59,75	71,86	<b>73,88</b>	2,8	23,6
Hovädzia sviečková	395,14	430,01	<b>452,25</b>	5,2	14,5
Hovädzia nízka roštenka	175,99	193,87	<b>197,16</b>	1,7	12,0
Bravčový predok	49,89	55,04	<b>55,11</b>	0,1	10,5
Bravčové stehno s kost'ou	57,50	61,72	<b>61,06</b>	-1,1	6,2
Bravčové karé	76,20	83,87	<b>91,94</b>	9,6	20,7
Bravčová krkovička	68,61	73,17	<b>75,70</b>	3,5	10,3
Bravčový bôčik	47,79	54,83	<b>56,03</b>	2,2	17,2
Bravčové stehno bez kosti	81,29	76,16	<b>82,20</b>	7,9	1,1
Bravčové plece bez kosti	71,46	74,24	<b>77,92</b>	5,0	9,0
Bravčová polovica s hl. a sadlom	43,75	48,55	<b>48,68</b>	0,3	11,3
Bravčová polovica s hl. bez sadla	49,01	54,83	<b>52,25</b>	-4,7	6,6
Bravčová polovica bez hlavy	51,75	76,16	<b>57,92</b>	-23,9	11,9
Špekáčky	53,70	58,73	<b>58,17</b>	-1,0	8,3
Jemné párky	53,46	60,40	<b>65,18</b>	7,9	21,9
Párky obyčajné	40,70	45,79	<b>51,94</b>	13,4	27,6
Slovenská saláma	34,70	42,16	<b>39,92</b>	-5,3	15,0
Gothajská saláma	41,77	46,69	<b>45,92</b>	-1,6	9,9
Šunková saláma	69,66	70,55	<b>71,45</b>	1,3	2,6
Turistická trvanlivá saláma	77,21	83,09	<b>83,25</b>	0,2	7,8
Vysočina	76,42	87,35	<b>86,08</b>	-1,5	12,6
Selská saláma	75,42	85,22	<b>85,69</b>	0,6	13,6
Poličan	104,64	102,51	<b>107,45</b>	4,8	2,7
Debrecínska pečeň	93,94	99,53	<b>97,18</b>	-2,4	3,4
Anglická slanina	80,11	83,74	<b>82,54</b>	-1,4	3,0
Lahôdková pečeňovka	58,44	62,17	<b>56,82</b>	-8,6	-2,8
Údená rolka z pleca	80,78	73,24	<b>75,73</b>	3,4	-6,3
Dusená šunka	86,67	85,44	<b>92,89</b>	8,7	7,2

 Zdroj: TIS<sup>ČR</sup> SZIF

Kurz ECB k 13. 6. 2012 bol 1 EUR = 25,578 CZK a k 28. 5. 2012 bol 1 EUR = 25,309 CZK

**Prehľad nákupných cien jatočných zvierat v EÚ**
*EUR/100 kg jat. hm. vychl.*

Týždeň:	Býky A (do 2 rokov) R3			Vývoj (%) 2012/2011	Býky B (nad 2 roky) R3			Vývoj (%) 2012/2011
	25. 2011	24. 2012	25. 2012		25. 2011	24. 2012	25. 2012	
Belgicko	271,00	316,16	<b>316,36</b>	16,7	-	-	-	-
Bulharsko	-	-	-	-	-	-	-	-
Česko	321,48	339,16	<b>333,94</b>	3,9	305,32	334,85	<b>334,13</b>	9,4
Dánsko	371,91	384,43	<b>383,96</b>	3,2	243,47	252,43	<b>275,12</b>	13,0
Nemecko	335,58	387,60	<b>389,64</b>	16,1	312,12	358,02	<b>354,96</b>	13,7
Estónsko	-	340,68	-	-	-	-	-	-
Grécko	430,14	433,15	<b>433,15</b>	0,7	-	-	-	-
Španielsko	330,50	364,15	<b>364,21</b>	10,2	-	-	-	-
Francúzsko	315,00	375,00	<b>371,00</b>	17,8	239,00	324,00	<b>326,00</b>	36,4
Írsko (voly R3)	346,57	404,72	<b>403,92</b>	16,5	312,35	372,40	<b>366,52</b>	17,3
Taliano	357,09	399,61	<b>389,87</b>	9,2	-	-	-	-
Cyprus	-	-	-	-	-	-	-	-
Lotyšsko	-	241,61	<b>252,24</b>	-	-	-	-	-
Litva	290,63	329,07	<b>334,36</b>	15,0	278,96	335,49	<b>341,81</b>	22,5
Luxembursko	308,01	376,42	<b>376,42</b>	22,2	-	-	-	-
Maďarsko	-	-	-	-	-	-	-	-
Malta	268,81	-	-	-	-	-	-	-
Holandsko	296,52	343,71	<b>336,97</b>	13,6	-	-	-	-
Rakúsko	327,870	373,04	<b>374,08</b>	14,1	308,61	355,67	<b>356,99</b>	15,7
Poľsko	298,72	313,34	<b>316,77</b>	6,0	292,64	312,20	<b>317,48</b>	8,5
Portugalsko	343,00	355,00	<b>354,10</b>	3,2	306,10	308,90	<b>300,20</b>	-1,9
Rumunsko	-	-	<b>304,67</b>	-	-	-	-	-
Slovensko	320,18	366,27	<b>365,50</b>	14,2	314,17	359,04	<b>357,48</b>	13,8
<b>Slovensko</b>	<b>275,15</b>	<b>349,83</b>	<b>313,56</b>	<b>14,0</b>	-	<b>376,36</b>	<b>349,83</b>	-
Fínsko	330,48	399,07	<b>404,99</b>	22,5	-	-	-	-
Švédsko	347,73	370,95	<b>374,26</b>	7,6	343,81	337,89	<b>377,99</b>	9,9
Veľká Británia	328,72	406,30	<b>409,48</b>	24,6	-	-	-	-
<b>EÚ**</b>	<b>333,18</b>	<b>374,49</b>	<b>373,53</b>	<b>12,1</b>	<b>295,15</b>	<b>337,22</b>	<b>339,51</b>	<b>15,0</b>

Týždeň:	Kravy O3			Vývoj (%) 2012/2011	Jalovice R3			Vývoj (%) 2012/2011
	25. 2011	24. 2012	25. 2012		25. 2011	24. 2012	25. 2012	
Belgicko	256,20	294,98	<b>296,38</b>	15,7	284,50	311,67	<b>313,00</b>	10,0
Bulharsko	208,43	217,03	<b>216,01</b>	3,6	-	-	-	-
Česko	235,02	251,85	<b>257,33</b>	9,5	267,49	283,66	<b>290,21</b>	8,5
Dánsko	294,82	318,63	<b>315,21</b>	6,9	350,73	373,53	<b>376,02</b>	7,2
Nemecko	286,62	338,64	<b>340,68</b>	18,9	321,30	368,22	<b>369,24</b>	14,9
Estónsko	186,380	244,64	<b>239,82</b>	28,7	244,80	-	<b>331,50</b>	35,4
Grécko	201,44	194,25	<b>194,25</b>	-3,6	385,55	401,73	<b>401,73</b>	4,2
Španielsko	197,13	228,07	<b>233,15</b>	18,3	338,98	367,91	<b>365,65</b>	7,9
Francúzsko	284,00	348,00	<b>347,00</b>	22,2	332,00	394,00	<b>394,00</b>	18,7
Írsko	277,42	348,78	<b>350,63</b>	26,4	351,34	415,36	<b>418,04</b>	19,0
Taliano	272,29	308,11	<b>303,35</b>	11,4	388,10	402,03	<b>404,10</b>	4,1
Cyprus	-	-	-	-	-	-	-	-
Lotyšsko	214,64	252,22	<b>248,21</b>	15,6	188,80	288,96	<b>266,03</b>	40,9
Litva	227,90	269,26	<b>269,60</b>	18,3	230,95	270,68	<b>272,11</b>	17,8
Luxembursko	289,79	325,56	<b>325,56</b>	12,3	330,16	366,72	<b>366,72</b>	11,1
Maďarsko	263,75	259,09	<b>278,95</b>	5,8	269,53	265,16	<b>254,98</b>	-5,4
Malta	-	-	-	-	-	-	-	-
Holandsko	258,47	310,93	<b>311,44</b>	20,5	291,72	306,30	<b>321,43</b>	10,2
Rakúsko	252,36	306,73	<b>304,27</b>	20,6	309,26	351,96	<b>355,62</b>	15,0
Poľsko	246,21	281,61	<b>287,48</b>	16,8	264,31	293,90	<b>296,55</b>	12,2
Portugalsko	174,20	218,40	<b>219,40</b>	25,9	348,20	358,10	<b>356,30</b>	2,3
Rumunsko	213,90	246,07	<b>257,26</b>	20,3	218,77	275,07	-	-100,0
Slovensko	206,62	260,45	<b>268,83</b>	30,1	313,27	323,30	<b>328,85</b>	5,0
<b>Slovensko</b>	-	<b>279,43</b>	<b>224,99</b>	-	-	<b>263,10</b>	<b>243,71</b>	-
Fínsko	226,69	247,70	<b>236,61</b>	4,4	319,56	342,50	<b>358,48</b>	12,2
Švédsko	288,30	313,19	<b>306,86</b>	6,4	348,39	387,65	<b>425,91</b>	22,3
Veľká Británia	275,56	353,32	<b>353,31</b>	28,2	341,27	419,51	<b>423,82</b>	24,2
<b>EÚ**</b>	<b>267,22</b>	<b>317,39</b>	<b>318,38</b>	<b>19,1</b>	<b>339,87</b>	<b>383,45</b>	<b>384,62</b>	<b>13,2</b>

*Zdroj údajov: Európska komisia, \*\*vážený priemer*
**Od 1. 1. 2012 sú k cenám jatočného hovädzieho dobytku za SR pripočítavané paušálne náklady na dopravu vo výške 5,96 €/100 kg j. hm.**

## Prehľad nákupných cien jatočných zvierat v EÚ

EUR/100 kg jat. hm. vychl.

Týždeň:	Ošípané – trieda E			Vývoj (%) 2012/2011	Odstavčatá*			Vývoj (%) 2012/2011
	25. 2011	24. 2012	25. 2012		25. 2011	24. 2012	25. 2012	
Belgicko	145,00	158,50	<b>153,60</b>	5,9	40,00	45,50	<b>43,50</b>	8,7
Bulharsko	168,66	179,07	<b>179,08</b>	6,2	-	-	-	-
Česko	161,38	174,24	<b>173,45</b>	7,5	51,97	70,60	<b>73,22</b>	40,9
Dánsko	141,45	156,76	<b>158,88</b>	12,3	41,03	45,21	<b>45,20</b>	10,2
Nemecko	160,14	169,32	<b>166,26</b>	3,8	45,00	56,50	<b>53,40</b>	18,7
Estónsko	162,49	166,27	<b>166,09</b>	2,2	41,07	49,57	<b>36,51</b>	-11,1
Grécko	165,84	181,26	<b>181,26</b>	9,3	-	-	-	-
Španielsko	165,47	179,29	<b>179,27</b>	8,3	24,63	42,66	<b>42,66</b>	73,2
Francúzsko	145,00	158,00	<b>158,00</b>	9,0	30,00	34,20	<b>34,20</b>	14,0
Írsko	146,88	155,92	<b>155,92</b>	6,2	-	-	-	-
Taliansko	168,64	165,79	<b>171,88</b>	1,9	59,21	67,50	<b>66,41</b>	12,2
Cyprus	181,00	198,00	<b>200,00</b>	10,5	-	-	-	-
Lotyšsko	168,97	180,00	<b>182,27</b>	7,9	-	-	-	-
Litva	157,26	168,17	<b>175,60</b>	11,7	-	-	-	-
Luxembursko	160,40	175,30	<b>175,30</b>	9,3	36,50	41,20	<b>41,20</b>	12,9
Maďarsko	158,03	171,65	<b>172,62</b>	9,2	39,37	51,57	<b>53,56</b>	36,0
Malta	182,00	188,00	<b>187,00</b>	2,7	80,00	80,00	<b>80,00</b>	0,0
Holandsko	145,18	155,20	<b>148,77</b>	2,5	28,50	39,50	<b>38,00</b>	33,3
Rakúsko	152,63	168,02	<b>168,02</b>	10,1	-	-	-	-
Poľsko	158,84	177,74	<b>174,31</b>	9,7	28,98	40,89	<b>41,56</b>	43,4
Portugalsko	167,00	180,00	<b>180,00</b>	7,8	28,00	30,00	<b>30,00</b>	7,1
Rumunsko	160,69	174,27	<b>176,94</b>	10,1	-	-	-	-
Slovinsko	151,24	163,45	<b>160,41</b>	6,1	-	-	-	-
<b>Slovensko</b>	<b>158,32</b>	<b>173,49</b>	<b>175,92</b>	<b>11,1</b>	<b>48,00</b>	<b>68,59</b>	<b>66,98</b>	<b>39,5</b>
Fínsko	147,95	165,49	<b>166,76</b>	12,7	44,94	58,45	<b>57,12</b>	27,1
Švédsko	142,41	160,20	<b>161,98</b>	13,7	52,30	77,92	<b>76,69</b>	46,6
Veľká Británia	167,54	180,43	<b>180,43</b>	7,7	51,61	53,38	<b>53,38</b>	3,4
<b>EÚ**</b>	<b>156,40</b>	<b>168,65</b>	<b>167,81</b>	<b>7,3</b>	<b>36,90</b>	<b>47,46</b>	<b>46,70</b>	<b>26,6</b>
= % zo zákl.	103,6	111,7	111,2					
Zákl. cena od:		01.07.94	<b>01.07.95</b>					
		156,980	<b>150,939</b>					

Týždeň:	Lahké jahňatá			Vývoj (%) 2012/2011	Ťažké jahňatá			Vývoj (%) 2012/2011
	25. 2011	24. 2012	25. 2012		25. 2011	24. 2012	25. 2012	
Belgicko	-	-	-	-	472,88	494,87	<b>499,03</b>	5,5
Bulharsko	532,33	563,16	<b>563,14</b>	5,8	-	-	-	-
Nemecko	-	-	-	-	489,60	501,84	<b>487,56</b>	-0,4
Estónsko	-	-	-	-	-	279,04	<b>228,48</b>	-
Grécko	567,67	501,18	<b>507,61</b>	-10,6	-	-	-	-
Španielsko	632,33	605,09	<b>594,92</b>	-5,9	479,02	462,81	<b>466,93</b>	-2,5
Francúzsko	-	-	-	-	604,00	582,00	<b>577,00</b>	-4,5
Írsko	-	-	-	-	451,68	458,14	<b>458,14</b>	1,4
Taliansko	511,64	603,70	<b>603,43</b>	17,9	-	-	-	-
Cyprus	496,00	558,00	<b>539,00</b>	8,7	-	-	-	-
Maďarsko	611,33	562,55	<b>568,24</b>	-7,0	-	-	-	-
Holandsko	-	-	-	-	530,00	584,21	<b>554,56</b>	4,6
Rakúsko	-	-	-	-	506,00	543,00	<b>524,00</b>	3,6
Poľsko	-	-	-	-	369,15	379,07	<b>373,60</b>	1,2
Portugalsko	403,00	402,00	<b>402,00</b>	-0,2	-	-	-	-
Rumunsko	-	-	-	-	247,23	224,10	<b>251,17</b>	1,6
Slovinsko	407,67	390,83	<b>400,00</b>	-1,9	-	-	-	-
<b>Slovensko</b>	<b>460,89</b>	<b>481,89</b>	<b>481,79</b>	<b>4,5</b>	-	-	-	-
Švédsko	-	-	-	-	449,68	537,36	<b>519,02</b>	15,4
Veľká Británia	-	-	-	-	485,21	518,23	<b>532,82</b>	9,8
<b>EÚ**</b>	<b>565,31</b>	<b>553,41</b>	<b>551,68</b>	<b>-2,4</b>	<b>486,48</b>	<b>500,21</b>	<b>506,65</b>	<b>4,1</b>

Zdroj údajov: Európska komisia,

Poznámky: \*EUR/ks, \*\*vážený priemer, \*\*\*pri jahňatách EK stále uverejňuje poslednú nahlásenú cenu, aj napriek tomu, keď v aktuálnom týždni nebola hlásená cena.

Od 1. 1. 2012 sú k cenám jatočných ošípaných za SR pripočítavané paušálne náklady na dopravu vo výške 2,31 €/100 kg j. hm. a k cenám jahňat 8,32 €/100 kg j. hm.



## Nové predpisy v sektore jatočných zvierat a mäsa

**Vykonávacie nariadenie Komisie (EÚ) číslo 534/2012 z 21. júna 2012**, ktorým sa stanovujú vývozné náhrady za hovädzie a teľacie mäso.

**Vykonávacie nariadenie Komisie (EÚ) číslo 546/2012 z 25. júna 2012**, ktorým sa mení a dopĺňa nariadenie (EÚ) č. 206/2010, ktorým sa ustanovujú zoznamy tretích krajín, území alebo ich častí, z ktorých sa povoľuje vstup určitých zvierat a čerstvého mäsa do Európskej únie,

a požiadavky na vydávanie veterinárnych osvedčení.

**Vykonávacie nariadenie Komisie (EÚ) číslo 576/2012 z 28. júna 2012** o pridelovaní dovozných práv pre žiadosti podané na obdobie od 1. júla 2012 do 30. júna 2013 v rámci colnej kvóty otvorenej nariadením (ES) č. 431/2008 pre mrazené hovädzie mäso. *Úradný vestník EÚ*

## Vývoz hovädzieho mäsa z USA v apríli

V apríli tohto roku pokračoval vývoz hovädzieho mäsa zo Spojených štátov uspokojivým tempom. Obchodovanie s týmto druhom mäsa sa síce v objeme znížilo o 8,2 % na 94,7 tis. t, ale jeho hodnota sa zvýšila o 9,3 % na 469,6 mil. USD. Dôležité je, že výsledky obchodovania v apríli tohto roku potvrdili, že nedošlo k žiadnym veľkým zmenám v exporte, ktoré by mohli vzniknúť v dôsledku vzniku tzv. choroby šialených kráv (BSE) u hovädzieho dobytku v Spojených štátoch. Väčšina obchodných partnerov nechala správu „vychladnúť“ a neprijala zatiaľ žiadne obmedzenie obchodu. Napriek tomu sa očakáva, že výsledky obchodovania v máji tohto roku boli predbežne ešte horšie, čo bude mať vplyv na zablokovanie obchodu zo strany Saudskej Arábie a zníženie dopytu po hovädzom mäse z USA v Južnej Kórei. V prípade kórejského trhu sú spotrebitelia citliví na výskyt BSE.

Pri návrate na úroveň obchodu v apríli tohto roka je potrebné zdôrazniť, že najvyšší vývoz hovädzieho mäsa z USA bol od začiatku roka do Ruska (9,6 tis. t). V prvých štyroch mesiacoch tohto roka Američania vyviezli na tento trh

viac ako 24 tis. t hovädzieho mäsa, t. j. o 20 % viac ako v minulom roku. Hodnota tohto obchodu vzrástla o 92 % na 10,5 mil. USD.

Vzhľadom na zvýšené dodávky do Čile, Guatemaly a Peru obchod s americkým hovädzím mäsom s krajinami strednej Ameriky vzrástol v priebehu mesiacov január až apríl o 38 % na 11,3 tis. t. Jeho hodnota sa zvýšila o 87 % na 42,9 mil. USD. Američania dodali v apríli tohto roku do Južnej Kórei 13,6 tis. t hovädzieho mäsa, t. j. o 3,7 % viac v porovnaní s rovnakým obdobím minulého roka. V porovnaní prvých štyroch mesiacov tohto roku sa však obchod s touto krajinou znížil o 28 % na 47,1 tis. t. Hodnota obchodu sa znížila o 22 % na 220,5 mil. USD.

V januári až apríli tohto roku bolo obchodovanie s americkým hovädzím mäsom na Blízkom východe nepriaznivé. Z hľadiska objemu dodávky klesli o 2 % na 47,3 mil. t, ale jeho hodnota sa zvýšila o 14 % na 108,4 mi. USD. Je to dobrý výsledok vzhľadom na to, že nedávno oslabil brazílska mena, ktorá je lídrom vo vývoze hovädzieho mäsa v tomto regióne.

*FAMMU/FAPA*

## Bilancia na trhu s hovädzím mäsom v USA za obdobie január až apríl

Štát	2011		2012		2012/2011
	Množstvo (tis. t)	Podiel (%)	Množstvo (tis. t)	Podiel (%)	Vývoj (%)
Mexiko	82,5	20,6	72,5	20,1	-12,1
Kanada	52,3	13,1	50,4	14,0	-3,6
Južná Kórea	65,8	16,5	47,1	13,0	-28,4
Egypt	38,4	9,6	41,4	11,5	7,8
Japonsko	44,4	11,1	40,1	11,1	-9,7
Rusko	20,0	5,0	24,0	6,6	20,0
Vietnam	12,6	3,2	17,2	4,8	36,5
Hong Kong/Čína	18,9	4,7	15,1	4,2	-20,1
EÚ	9,4	2,4	7,6	2,1	-19,1
Tajvan	10,3	2,6	5,9	1,6	-42,7
Ostatné krajiny	45,3	11,3	39,8	11,0	-12,1
<b>Spolu</b>	<b>399,9</b>		<b>361,1</b>		<b>-9,7</b>

Zdroj: USMEF

## Obchod so živým hovädzím dobytkom a mäsom v EÚ

V prvých štyroch mesiacoch roka 2012 krajiny Spoločenstva (EÚ-27) vyviezli spolu 156,6 tis. t mäsa a výrobkov z hovädzieho mäsa vrátane živého dobytku, t. j. o 28,4 % menej ako v rovnakom období roku 2011. Dodávky na hlavnom trhu ako je Turecko poklesli o 55,3 % na 32,9 tis. t. Značnú časť tohto obchodu tvoril živý hovädzí dobytok (47,8 %), potom ako Turci zvýšili colnú sadzbu na hovädzie mäso.

Obchod s Ruskom sa znížil o 41,3 % na 27,2 tis. t. Tento klesajúci trend vývozu z EÚ do Ruska sa predpokladá aj v nasledujúcich rokoch v dôsledku obáv z tzv. vírusu Schmallenberg.

Európska únia znížila dodávky živých hospodárskych zvierat a hovädzieho mäsa do Chorvátska (menej o 10,7 % na 6,8 tis. t), do Švajčiarska (o 6,5 % na 5,9 tis. t), Alžírsku (o 53,4 percenta na 3,5 tis. t) a do Libanonu (o 22,1 % na 4,9 tis. t). Oproti tomu sa vývoz takého tova-

ru zvýšil do Bosny a Hercegoviny (o 8,6 % na 3,8 tis. t), Kosova (o 6,1 % na 1,2 tis. t) a do Pobrežia Slonoviny (o 12,8 % na viac ako 4 tis. ton). Napriek poklesu obchodu, EÚ zostala čistým vývozcom mäsa, mäsových výrobkov a živého hovädzieho dobytku, pretože dovozy klesli o 7,8 % na približne 96 tis. t.

Menej hovädzieho mäsa dodávajú do Spoločenstva juhoamerické krajiny (spolu pokles o 10,6 % na 72,5 tis. t). Napriek tomu majú Brazília, Argentína a Uruguaj spoločne 75,6-percentný podiel na celkových dodávkach hovädzieho mäsa do EÚ.

V mesiacoch január až apríl tohto roka dovoz zo Spojených štátov zostal na podobnej úrovni ako v rovnakom období roku 2011 vo výške 6,4 tis. t, prevýšil však úroveň ponuky z Austrálie (6,1 tis. t). Import tohto druhu mäsa z Nového Zélandu sa zvýšil o 7,3 % na 5,5 tis. t.

FAMMU/FAPA

## Nižšia úroveň dovozu hovädzieho mäsa do Ruska

V prvých štyroch mesiacoch tohto roka sa do Ruska doviezlo približne 150 tis. t hovädzieho mäsa, t. j. o 12 % menej ako v rovnakom období minulého roka. Dovoz mrazených výrobkov bol dominantný (93-percentný podiel). Slabý dovoz na začiatku tohto roka vyplýval z devalvácie rubľa, čo malo za následok zvýšenie nákladov dovážaného hovädzieho mäsa. Hlavným dodávateľom hovädzieho mäsa na ruský trh bola Brazília (42-percentný podiel na dovoze v porovnaní s 37-percentným v roku 2011). Podiel ostatných štátov v obchodovaní s hovädzím

mäsom s Ruskom sa znížil kvôli poklesu celkového importu hovädzieho mäsa do krajiny. Dodávky hovädzieho mäsa do Ruska boli okrem Brazílie aj z Paraguaja (14-percentný podiel), Uruguaja (13 %), Mexika (6 %), USA (6 %) a z Austrálie (5 %). Import z Austrálie sa znížil až o 65 % na 7,9 tis. t, zatiaľ čo z Uruguaja klesol o 18 % na 19,2 tis. t. Pre porovnanie dovoz z Mexika a Spojených štátov sa zdvojnásobil, na 9 tis. t respektíve 8,7 tis. t. Tiež boli zvýšené dovozy z Paraguaja o 40 % na 21,3 tis. t.

FAMMU/FAPA

## Posilnenie vývozu hovädzieho mäsa z Brazílie

Po zlom štarte do roku 2012 v obchode s hovädzím mäsom Brazília vyviezla v máji 83 tis. t, čo bolo o 30 % viac ako v máji 2011.

V prvých piatich mesiacoch tohto roka sa vývoz zvýšil o 3,1 % na 339 tis. t. Zlepšenie exportu prispelo k zvýšeniu konkurencieschopnosti brazílskeho hovädzieho mäsa. Je potrebné zdôrazniť, že aj napriek nárastu exportu tohto druhu mäsa do Ruska, ktoré je najväčším trhom

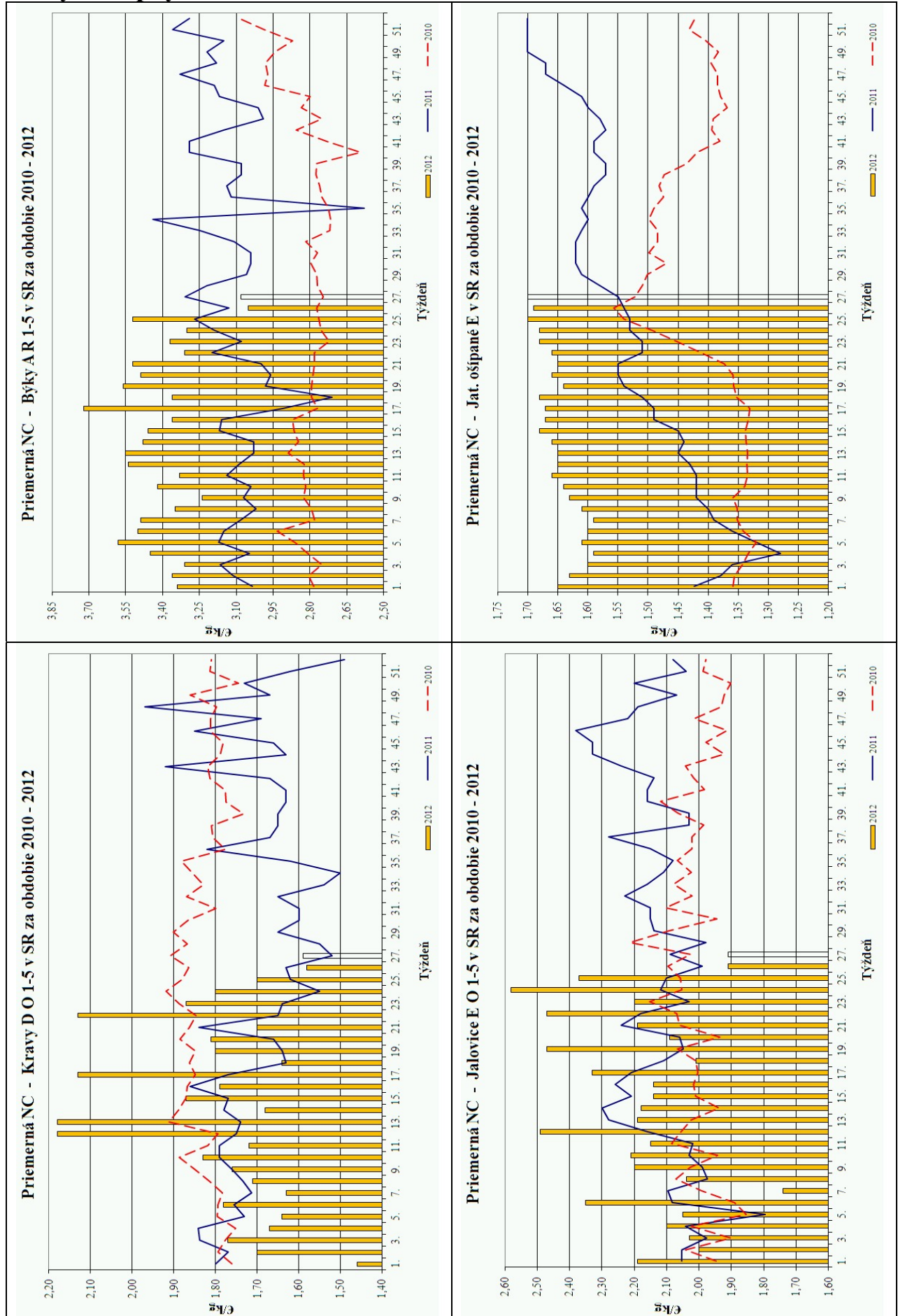
pre Brazíliu, obchodovanie od začiatku roka pokleslo.

Rusi uvalili v júni 2011 embargo na obchod s niektorými brazílskymi obchodníkmi, čím sa výrazne znížil vývoz hovädzieho mäsa z Brazílie do Ruska. Zvýšenie ponuky brazílskeho hovädzieho mäsa na iné trhy (Čile, Hong Kong a Egypt) umožnilo prekonať časť straty na ruskom trhu.

FAMMU/FAPA

<b>Vydavateľ:</b> PPA-ATIS Dobrovičova 12 815 26 Bratislava ISSN 1336-4383	<b>Redakcia:</b> Ing. Vasil Gvozdiak Tel.: 0915 762 192 Fax: 02/53 418 151 e-mail: <a href="mailto:Vasil.Gvozdiak@apa.sk">Vasil.Gvozdiak@apa.sk</a>	©Rozmnožovanie a využívanie informácií je možné len po písomnej dohode s PPA – ATIS. Všetky trhové informácie sú spracované s najväčšou starostlivosťou. Informácie obsiahnuté v tomto materiáli sa zakladajú na informačných zdrojoch, o ktorých sme presvedčení, že sú hodnoverné. Za správnosť a úplnosť uvádzaných informácií sa PPA – ATIS nezaručuje, ako aj nezodpovedá za žiadne škody vzniknuté na základe ich využitia.
--	--	--

Grafy nákupných cien



Grafy odbytových cien

