

Vydavateľ: PPA – ATIS
Dobrovičova 12
815 26 Bratislava

Telefón: 02/53 417 419
Fax: 02/53 418 151
e-mail: atis@apa.sk

ATIS na INTERNETE
<http://www.apa.sk>

V tomto čísle:

1.	- Upevnenie nákupnej ceny jatočných ošípaných
2.	- Nákupné ceny jatočného dobytká – klasifikácia SEUROP
4.	- Nákupné ceny jatočných ošípaných – klasifikácia SEUROP
6.	- Prehľad nákupu ošípaných v SR za 32. týždeň - Prehľad nákupu hovädzieho dobytká v SR za 32. týždeň
7.	- Odbytové ceny spracovateľov mäsa a mäsových výrobkov
10.	- Vývoj odbytových cien mäsa a mäsových výrobkov
11.	- Porovnanie spotrebiteľských cien vybraných mäsových produktov v SR
12.	- Nákupné ceny dobytká a ošípaných od producentov v ČR
13.	- Priemerné odbytové ceny vybraných druhov mäsa a výrobkov v ČR
14.	- Prehľad nákupných cien jatočných zvierat v EÚ
16.	- Vývoz britského hovädzieho mäsa sa v roku 2013 odrazi od dna
17.	- Krátkodobé prognózy Európskej komisie na trhu s mäsom
19.	- Grafy

Vývoj priemerných NC:

Býky A E - P	↗
Kravy E - P	↗
Jalovice E - P	↗
Ošípané E	↗
Ošípané S - P	↗

Upevnenie nákupnej ceny jatočných ošípaných Jatočný hovädzí dobytok

V priebehu 32. týždňa 2012 v porovnaní s 30. týždňom sa na trhu s jatočným dobytkom zvýšil nákup zvierat. Jatočných býkov spolu sa nakúpilo o 3,3 % viac a jatočných kráv o 3,6 %. V porovnaní s 30. týždňom tohto roka respondenti PPA – ATIS nakúpili výrazne menej jatočných jalovic (-32,3 %), tie sa obchodovali v malých množstvách.

Pri **jatočných býkoch** sa v 32. týždni nákupná cena znížila vo všetkých triedach. V triedach R a O priemerná cena oslabila o 1,0 percenta a 1,9 %. Cena sa najviac znížila v triede P o 4,4 %, ale so zanedbateľným podielom na celkovom nákupe býkov (5,3 %). Priemerná nákupná cena mladých jatočných býkov spolu klesla v porovnaní s 30. týždňom o 0,9 % na 3,21 €/kg j. hm. (1,77 €/kg ž. hm.).

Oproti rovnakému obdobiu minulého roka sa cena mladých býkov zvýšila o 6,5 %. V porovnaní s päťročným priemerom bola nákupná cena až o 19,1 % nad jeho úroveň.

V 32. týždni 2012 sa na trhu **jatočné kravy** v triede R predávali oproti 30. týždňu lacnejšie o 1,9 % po 2,05 €/kg j. hm. Priemerná cena sa v triede O zvýšila až o 6,9 % a stúpala aj v triede P o 1,5%. Priemerná nákupná cena jatočných kráv spolu sa oproti 30. týždňu zvýšila o 3,4 % na 1,55 €/kg j. hm. (0,80 €/kg ž. hm.).

Nákupná cena kráv bola v sledovanom týždni o 3,4 % nad úroveň minulého roka a oproti päťročnému priemeru zaostávala o 12,3 %.

Priemerná nákupná cena **jatočných jalovic** spolu sa oproti 30. týždňu zvýšila o 4,1 % na úroveň 2,25 €/kg j. hm. (1,16 €/kg ž. hm.).

V porovnaní s rovnakým obdobím minulého roka bola vyššia až o 28,2 % a o 11,6 % nad päťročným priemerom.

V najbližšom období očakávame stabilizovanie cien jatočného hovädzieho dobytká, prípadne cena býkov môže stúpnuť.

Jatočné ošípané

Počas 32. týždňa sa na trhu s ošípanými nakúpilo oproti 30. týždňu o 9,7 % viac jatočných ošípaných spolu, čo znamenalo aj medziročný nárast o 7,6 %.

Nákupná cena ošípaných sa v porovnaní s 30. týždňom zvýšila v triedach s najvyšším podielom mäsa S, E a U o 2,5 %, 2,0 % a 1,0 %. Cena oslabila len v triede R (-0,7 %), pričom však mala len 1,3-percentný podiel na nákupe. Priemerná nákupná cena jatočných ošípaných za triedy S až P spolu stúpala o 2,4 % na 1,73 €/kg j. hm. (1,37 €/kg ž. hm.).

Nákupná cena jatočných ošípaných za triedy S až P spolu bola v 32. týždni nad úroveň minulého roka (+6,7 %), ale pri porovnaní s päťročným priemerom bola nákupná cena o 4,4 % nad jeho úroveň.

Predpokladáme, že nákupná cena jatočných ošípaných zostane stabilná, prípadne môže ďalej posilňovať.

Nákupné ceny jatočného dobytku – klasifikácia SEUROP

Ceny za 32. týždeň sa zisťovali v dňoch 13. - 15. 8. 2012

Ceny sú za kg *jat. hm.* bez DPH

Názov produktu		SKZ	SKS	SKV	SR 32. týždeň	SR 30. týždeň	32./30. týždeň	32. týž. 12/11	Prepočet na ž. hm.
		€/kg				%			
Býky A R 2	Počet	*1	-	*1	6	7	-14,3	-33,3	x
	<i>Priem. živá hm.*2</i>				617,3	630,5	-2,1	6,2	x
	Min. cena				3,35	3,10	8,1	15,1	1,84
	Max. cena				3,52	3,82	-7,9	1,7	1,93
	Priemerná cena				3,41	3,45	-0,9	8,4	1,88
	Priem. očkak. cena				3,46	3,51	1,4	x	1,90
Býky A R 1 - 5	Počet	*1	-	*1	9	9		-10,0	x
	<i>Priem. živá hm.*2</i>				607,1	616,6	-1,5	2,5	x
	Min. cena				3,33	3,10	7,4	19,4	1,83
	Max. cena				3,52	3,82	-7,9	1,7	1,93
	Priemerná cena				3,38	3,42	-1,0	8,8	1,86
	Priem. očkak. cena				3,41	3,47	0,9	x	1,88
Býky A O 2	Počet	39	*1	*1	52	32	62,5	-27,8	x
	<i>Priem. živá hm.*2</i>	528,6			532,9	554,0	-3,8	-7,5	x
	Min. cena	2,73			2,73	2,73			1,50
	Max. cena	3,42			3,51	3,72	-5,7	3,2	1,93
	Priemerná cena	3,14			3,17	3,35	-5,5	4,0	1,74
	Priem. očkak. cena	3,15			3,18	3,36	0,3	x	1,75
Býky A O 1 - 5	Počet	46	*1	*1	59	44	34,1	-25,3	x
	<i>Priem. živá hm.*2</i>	535,1			537,5	567,9	-5,4	-6,5	x
	Min. cena	2,73			2,73	2,73		2,6	1,50
	Max. cena	3,42			3,51	3,72	-5,7	3,2	1,93
	Priemerná cena	3,17			3,19	3,25	-1,9	5,4	1,75
	Priem. očkak. cena	3,19			3,20	3,27	0,5	x	1,76
Býky A P 1 - 5	Počet	*1	*1	-	4	7	-42,9	-55,6	x
	<i>Priem. živá hm.*2</i>				375,3	433,2	-13,4	-12,8	x
	Min. cena				2,40	2,07	15,9	-11,1	1,32
	Max. cena				3,00	3,28	-8,5	7,5	1,65
	Priemerná cena				2,71	2,84	-4,4	-1,5	1,49
	Priem. očkak. cena				2,71	2,84		x	1,49
Býky A E - P *3	Počet	58	*1	*1	75	60	25,0	-23,5	x
	<i>Priem. živá hm.*2</i>	537,0			541,3	559,5	-3,3	-3,9	x
	Min. cena	2,73			2,73	2,07	31,9	1,1	1,50
	Max. cena	3,42			3,90	3,75	4,0	14,1	2,14
	Priemerná cena	3,18			3,21	3,24	-0,9	6,5	1,77
	Priem. očkak. cena	3,20			3,23	3,26	0,5	x	1,77
Býky B E - P *3	Počet	*1	-	*1	18	30	-40,0	-10,0	x
	<i>Priem. živá hm.*2</i>				582,6	572,6	1,8	-3,5	x
	Min. cena				2,42	2,57	-5,8	21,0	1,33
	Max. cena				3,50	3,37	3,9	17,5	1,92
	Priemerná cena				3,30	3,06	8,1	14,9	1,82
	Priem. očkak. cena				3,31	3,08	0,3	x	1,82

Oblasti trhu: SKZ - západoslovenská oblasť (Bratislavský, Trnavský, Trenčiansky a Nitriansky kraj), SKS - stredoslovenská oblasť (Žilinský a Banskobystrický kraj), SKV - východoslovenská oblasť (Prešovský a Košický kraj).

Orientačné prepočítavacie koeficienty: býky 1,82; jalovice a kravy 1,94.

Vysvetlivky: *1 - Neuvedené (menej ako 3 údaje), *2 - Priemerná živá hmotnosť = kg ž. hm./ks, *3 - Minimálne a maximálne ceny za kategóriu zvierat spolu sú minimálne a maximálne nákupné ceny zistené za kategóriu spolu, nie minimálne a maximálne ceny zistené za jednotlivé akostné triedy.

Vývoj priemernej očakávanej ceny je rozdiel priemernej očakávanej ceny a ceny zistených v aktuálnom týždni. Vývoj ostatných ukazovateľov je rozdiel medzi hodnotou v aktuálnom týždni a hodnotou zistenou pred týždňom.

Nákupné ceny jatočného dobytká – klasifikácia SEUROP

Ceny za 32. týždeň sa zisťovali v dňoch 13. - 15. 8. 2012

Ceny sú za kg jat. hm. bez DPH

Názov produktu	SKZ	SKS	SKV	SR 32. týždeň	SR 30. týždeň	32./30. týždeň	32. týž. 12/11	Prepočet na ž. hm.	
	€/kg					%			
Kravy D R 1 - 5	Počet	*1	*1	-	6	3	100,0	-60,0	x
	Priem. živá hm.*2				674,8	555,5	21,5	37,8	x
	Min. cena				1,36	1,75	-22,3	17,2	0,70
	Max. cena				2,47	2,43	1,7	8,3	1,27
	Priemerná cena				2,05	2,09	-1,9	-0,1	1,06
	Priem. očk. cena				2,05	2,09		x	1,06
Kravy D O 2	Počet	20	-	*1	24	31	-22,6	-17,2	x
	Priem. živá hm.*2	590,2			574,2	558,5	2,8	7,2	x
	Min. cena	1,36			1,16	1,36	-14,7	-14,1	0,60
	Max. cena	2,22			2,22	2,45	-9,4	11,0	1,14
	Priemerná cena	1,65			1,63	1,59	2,8	-1,4	0,84
	Priem. očk. cena	1,65			1,63	1,58	0,0	x	0,84
Kravy D O 3	Počet	5	-	-	5	6	-16,7	66,7	x
	Priem. živá hm.*2	544,4			544,4	443,6	22,7	-1,4	x
	Min. cena	1,94			1,94	1,88	3,2	25,2	1,00
	Max. cena	2,35			2,35	1,94	21,1	17,5	1,21
	Priemerná cena	2,21			2,21	1,92	14,8	20,7	1,14
	Priem. očk. cena	2,21			2,21	1,93	0,1	x	1,14
Kravy D O 1 - 5	Počet	28	-	*1	32	38	-15,8	-5,9	x
	Priem. živá hm.*2	567,2			558,1	549,8	1,5	3,5	x
	Min. cena	1,36			1,16	1,36	-14,7	81,3	0,60
	Max. cena	2,25			2,25	2,45	-8,2	12,5	1,16
	Priemerná cena	1,78			1,75	1,64	6,9	6,3	0,90
	Priem. očk. cena	1,78			1,75	1,64	0,0	x	0,90
Kravy D P 1	Počet	53	-	-	53	57	-7,0	29,3	x
	Priem. živá hm.*2	395,6			395,6	397,2	-0,4	7,8	x
	Min. cena	1,36			1,36	1,36		4,6	0,70
	Max. cena	1,94			1,94	2,21	-12,2	23,6	1,00
	Priemerná cena	1,46			1,46	1,43	1,8	6,8	0,75
	Priem. očk. cena	1,46			1,46	1,43		x	0,75
Kravy D P 2	Počet	43	*1	*1	50	39	28,2	-5,7	x
	Priem. živá hm.*2	480,9			467,9	453,6	3,2	-0,1	x
	Min. cena	0,64			0,64	0,91	-29,7	-34,0	0,33
	Max. cena	1,86			1,86	2,33	-20,2	20,0	0,96
	Priemerná cena	1,44			1,40	1,37	2,2	5,3	0,72
	Priem. očk. cena	1,44			1,42	1,37	1,5	x	0,73
Kravy D P 1 - 5	Počet	99	*1	*1	106	98	8,2	11,6	x
	Priem. živá hm.*2	433,8			430,8	421,1	2,3	1,6	x
	Min. cena	0,64			0,64	0,91	-29,7	42,2	0,33
	Max. cena	1,85			1,85	2,25	-17,8	17,8	0,95
	Priemerná cena	1,45			1,43	1,41	1,5	7,1	0,74
	Priem. očk. cena	1,45			1,43	1,41	0,1	x	0,74
Kravy D E – P *3	Počet	132	*1	7	144	139	3,6		x
	Priem. živá hm.*2	471,6			464,5	459,2	2,2	2,4	x
	Min. cena	0,64			1,16	0,97	-34,0		0,33
	Max. cena	2,07			1,51	2,34	4,7	7,5	1,26
	Priemerná cena	1,56			1,40	1,55	3,4	3,4	0,80
	Priem. očk. cena	1,56			1,40	1,50	0,0	x	0,80
Jalovice E – P *3	Počet	14	*1	*1	21	31	-32,3	250,0	x
	Priem. živá hm.*2	465,5			505,9	455,3	11,1	58,2	x
	Min. cena	1,77			1,55	1,62	-4,3	2,9	0,80
	Max. cena	2,38			2,55	2,35	8,6	14,4	1,31
	Priemerná cena	2,19			2,25	2,17	4,1	28,2	1,16
	Priem. očk. cena	2,19			2,26	2,17	0,1	x	1,16

Oblasť trhu: SKZ - západoslovenská oblasť (Bratislavský, Trnavský, Trenčiansky a Nitriansky kraj), SKS - stredoslovenská oblasť (Žilinský a Banskobystrický kraj), SKV - východoslovenská oblasť (Prešovský a Košický kraj).

Orientačné prepočítavacie koeficienty: býky 1,82; jalovice a kravy 1,94.

Vysvetlivky: *1 - Neuvedené (menej ako 3 údaje), *2 - Priemerná živá hmotnosť = kg ž. hm./ks, *3 - Minimálne a maximálne ceny za kategóriu zvierat spolu sú minimálne a maximálne nákupné ceny zistené za kategóriu spolu, nie minimálne a maximálne ceny zistené za jednotlivé akostné triedy.

Vývoj priemernej očakávanej ceny je rozdiel priemernej očakávanej ceny a ceny zistenej v aktuálnom týždni. Vývoj ostatných ukazovateľov je rozdiel medzi hodnotou v aktuálnom týždni a hodnotou zistenou pred týždňom.

Nákupné ceny jatočných ošípaných – klasifikácia SEUROP

Ceny za 32. týždeň sa zisťovali v dňoch 13. - 15. 8. 2012

Ceny sú za kg jat. hm. bez DPH

Názov produktu		SKZ	SKS	SKV	SR 32. týždeň	SR 30. týždeň	32./30. týždeň	32. týž. 12/11	Prepočet na ž. hm.
		€/kg				%			
Jatočné ošípané S	Počet	1 367	721	*1	2 701	2 145	25,9	12,3	x
	Priem. živá hm.*2	105,8	115,9		107,0	106,7	0,2	-0,6	x
	Priem. mäsiť*4	61,9	62,3		62,2	62,2	0,0	-0,8	x
	Min. cena	1,55	1,72		1,53	1,44	6,3	8,5	1,21
	Max. cena	1,77	1,76		1,80	1,75	2,9	2,9	1,43
	Priemerná cena	1,76	1,74		1,74	1,70	2,5	6,8	1,38
	Priem. očak. cena	1,76	1,74		1,74	1,70	0,1	x	1,38
Jatočné ošípané E	Počet	517	401	*1	1 027	1 208	-15,0	29,4	x
	Priem. živá hm.*2	107,7	110,4		108,6	110,7	-1,9	-4,4	x
	Priem. mäsiť*4	58,0	57,8		57,9	57,9	0,0	0,2	x
	Min. cena	1,52	1,72		1,52	1,50	1,3	8,6	1,21
	Max. cena	1,76	1,76		1,80	1,72	4,7	4,7	1,43
	Priemerná cena	1,72	1,74		1,71	1,68	2,0	6,0	1,36
	Priem. očak. cena	1,72	1,74		1,72	1,68	0,1	x	1,36
Jatočné ošípané U	Počet	121	*1	*1	169	231	-26,8	-47,8	x
	Priem. živá hm.*2	112,0			112,3	115,2	-2,5	-2,7	x
	Priem. mäsiť*4	52,7			52,8	52,9	-0,2	-0,2	x
	Min. cena	1,29			1,29	1,40	-7,9	-1,5	1,02
	Max. cena	1,74			1,76	1,71	2,9	6,7	1,40
	Priemerná cena	1,72			1,68	1,67	1,0	6,8	1,34
	Priem. očak. cena	1,73			1,69	1,67	0,3	x	1,34
Jatočné ošípané R	Počet	51	-	-	51	41	24,4	-38,6	x
	Priem. živá hm.*2	118,4			118,4	116,9	1,3	-3,4	x
	Priem. mäsiť*4	48,7			48,7	48,6	0,2	0,1	x
	Min. cena	1,17			1,17	1,70	-31,2	-23,5	0,93
	Max. cena	1,74			1,74	1,71	1,8	5,5	1,38
	Priemerná cena	1,69			1,69	1,70	-0,7	5,3	1,34
	Priem. očak. cena	1,69			1,69	1,71	0,3	x	1,34
Jatočné ošípané O	Počet	*1	*1	-	3	*1		-76,9	x
	Priem. živá hm.*2				110,3			-13,2	x
	Priem. mäsiť*4				43,7			1,7	x
	Min. cena				1,21			-23,9	0,96
	Max. cena				1,76			8,0	1,40
	Priemerná cena				1,57			-1,5	1,25
	Priem. očak. cena				1,57			x	1,25
Jatočné ošípané S – P *3	Počet	2 058	1 153	*1	3 952	3 629	8,9	9,1	x
	Priem. živá hm.*2	107,0	114,0		107,8	108,7	-0,9	-2,1	x
	Priem. mäsiť*4	60,0	60,5		60,4	59,9	0,9	0,4	x
	Min. cena	1,52	1,71		1,52	1,46	4,4	9,8	1,21
	Max. cena	1,76	1,76		1,80	1,75	3,1	8,4	1,43
	Priemerná cena	1,74	1,74		1,73	1,69	2,4	6,7	1,37
	Priem. očak. cena	1,74	1,74		1,73	1,69	0,1	x	1,37

Oblasti trhu: SKZ - západoslovenská oblasť (Bratislavský, Trnavský, Trenčiansky a Nitriansky kraj), SKS - stredoslovenská oblasť (Žilinský a Banskobystrický kraj), SKV - východoslovenská oblasť (Prešovský a Košický kraj).

 Vysvetlivky: *4 Priem. mäsiť = %, ostatné pozri str. 2. **Orientačný prepočítavací koeficient: ošípané 1,26.**

Nákupné ceny jatočných ošípaných – klasifikácia SEUROP

Ceny za 32. týždeň sa zisťovali v dňoch 13. - 15. 8. 2012

Ceny sú za kg jat. hm. bez DPH

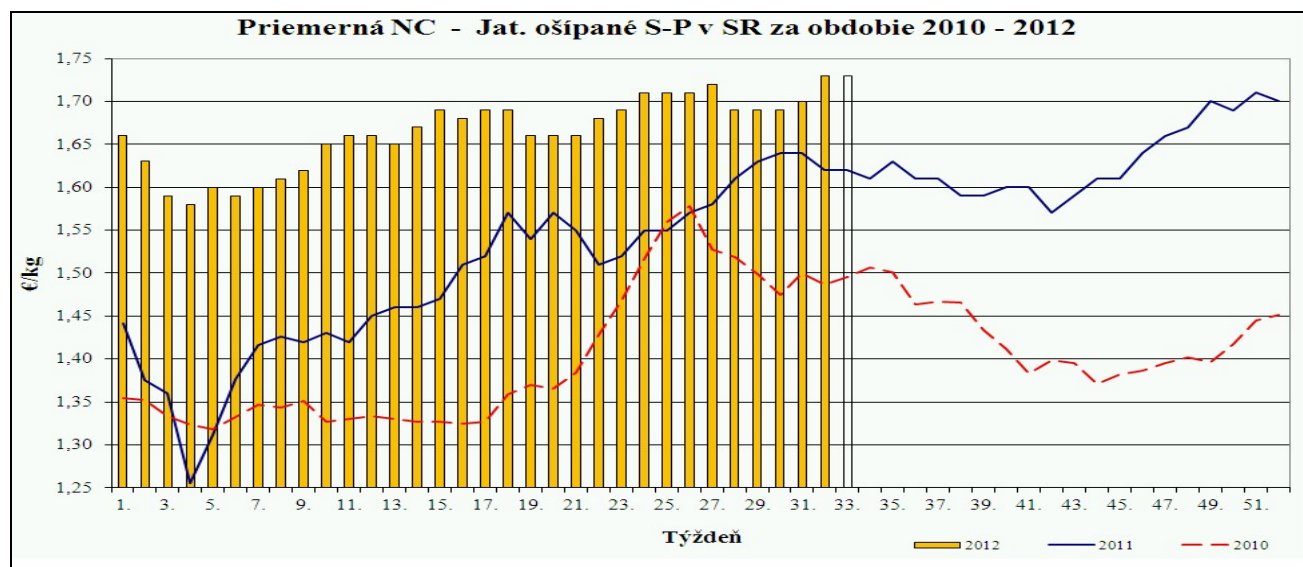
Názov produktu		SKZ	SKS	SKV	SR 32. týždeň	SR 30. týždeň	32./30. týždeň	32. týž. 12/11	Prepočet na ž. hm.
		€/kg				%			
Prasnice	Počet	*1	-	*1	50	29	72,4	-54,6	x
	Priem. živá hm. *2				227,4	256,1	-11,2	12,8	x
	Min. cena				0,87	0,86	1,2	-1,1	0,70
	Max. cena				1,39	1,26	10,3	26,4	1,11
	Priemerná cena				1,19	1,05	13,7	10,4	0,95
	Priem. očk. cena				1,19	1,05	0,1	x	0,95
Jatočné ošípané ľahké	Počet	19	*1	*1	48	27	77,8	108,7	x
	Priem. živá hm. *2	59,3			65,0	52,4	24,0	4,3	x
	Min. cena	0,88			0,69	0,77	-10,4	-14,8	0,55
	Max. cena	1,74			1,77	1,75	1,1	7,9	1,40
	Priemerná cena	1,35			1,05	1,11	-5,2	-18,3	0,83
	Priem. očk. cena	1,35			1,05	1,07	0,2	x	0,84
Jatočné ošípané ťažké	Počet	8	-	*1	9	11	-18,2	28,6	x
	Priem. živá hm. *2	165,1			163,5	167,3	-2,3	-1,4	x
	Min. cena	1,21			1,21	1,14	6,1	-23,4	0,96
	Max. cena	1,74			1,74	1,74		7,4	1,38
	Priemerná cena	1,59			1,59	1,65	-3,7	-0,2	1,26
	Priem. očk. cena	1,60			1,59	1,65	0,3	x	1,26
Jatočné ošípané spolu	Počet	2 124	1 157	*1	4 060	3 702	9,7	7,6	x
	Priem. živá hm. *2	108,9	113,8		108,9	109,7	-0,7	-3,3	x
	Min. cena	1,47	1,71		1,47	1,37	7,0	67,0	1,17
	Max. cena	1,76	1,76		1,79	1,73	3,5	7,7	1,42
	Priemerná cena	1,72	1,74		1,71	1,67	2,2	7,7	1,36
	Priem. očk. cena	1,72	1,74		1,71	1,68	0,1	x	1,36

Oblasti trhu: SKZ - západoslovenská oblasť (Bratislavský, Trnavský, Trenčiansky a Nitriansky kraj), SKS - stredoslovenská oblasť (Žilinský a Banskobystrický kraj), SKV - východoslovenská oblasť (Prešovský a Košický kraj).

Vysvetlivky: *3 Minimálne a maximálne ceny za kategóriu zvierat spolu sú minimálne a maximálne nákupné ceny zistené za kategóriu spolu, nie minimálne a maximálne ceny zistené za jednotlivé akostné triedy.

Orientačný prepočítavací koeficient: ošípané 1,26.

Vývoj priemernej očakávanej ceny je rozdiel priemernej očakávanej ceny a ceny zistenej v aktuálnom týždni. Vývoj ostatných ukazovateľov je rozdiel medzi hodnotou v aktuálnom týždni a hodnotou zistenou pred týždňom.



Zdroj: PPA - ATIS

Prehľad nákupu ošípaných v SR za 32. týždeň

Akosť	Priemerná cena v mäse	Celkové množstvo	Celková hmotnosť	Priemerná mäsitosť	Priemerná hmotnosť v mäse	Priemerná hmotnosť v živom	Zastúpenie v akostnej triede
	v €/kg	v ks	v kg	v %	v kg j. hm.	v kg ž. hm.	v %
S	1,74	2 701	229 342	62,2	84,9	107,0	66,5
E	1,71	1 027	88 515	57,9	86,2	108,6	25,3
U	1,68	169	15 063	52,8	89,1	112,3	4,2
R	1,69	51	4 794	48,7	94,0	118,4	1,3
O	1,57	3	263	43,7	87,5	110,3	0,1
P	*1	*1	*1	*1	*1	*1	*1
L	1,05	48	2 476	59,4	51,6	65,0	1,2
T	1,59	9	1 168	50,8	129,8	163,5	0,2
Z	1,19	50	9 096	38,3	181,9	227,4	1,2
K	*1	*1	*1	*1	*1	*1	*1
H	-	-	-	-	-	-	-
S - K	1,71	4 060	350 881	59,8	86,4	-	100,0
S - T	1,72	4 009	341 712	60,4	85,2	-	98,7
S - P	1,73	3 952	338 068	60,4	85,5	-	97,3
S - U	1,73	3 897	332 921	60,6	85,4	-	96,0

Prehľad nákupu hovädzieho dobytku v SR za 32. týždeň

Druh	Akostná trieda	Priemerná cena v mäse	Celkové množstvo	Celková hmotnosť	Priemerná hmotnosť v mäse	Priemerná hmotnosť v živom	Zastúpenie v akostnej triede
		v €/kg	v ks	v kg	v kg j. hm.	v kg ž. hm.	v %
Teľatá	V	2,70	10	580	58,0	96,3	58,8
	Z	*1	*1	*1	*1	*1	*1
	Spolu	2,22	17	1 205	74,2	123,2	100,0
Býky A	U	*1	*1	*1	*1	*1	*1
	R	3,38	9	3 002	333,6	607,1	12,0
	O	3,19	59	17 424	295,3	537,5	78,7
	P	2,71	4	825	206,2	375,3	5,3
	Spolu	3,21	75	22 308	299,9	545,8	100,0
Býky B	R3	*1	*1	*1	*1	*1	*1
	Spolu	3,30	18	5 762	320,1	582,6	100,0
Kravy	U	-	-	-	-	-	-
	R	2,05	6	2 087	347,8	674,8	4,2
	O	1,75	32	9 205	287,7	558,1	22,2
	P	1,43	106	23 539	222,1	430,8	73,6
	Spolu	1,55	144	34 831	246,9	479,1	100,0
Jalovice	U	-	-	-	-	-	-
	R	2,36	4	1 145	286,3	555,3	19,0
	O	2,35	12	3 463	288,6	559,9	57,1
	P	1,74	5	868	173,6	336,8	23,8
	Spolu	2,25	21	5 476	269,9	523,5	100,0
Spolu HD		2,30	275	69 582	268,8	-	-

Zdroj: PPA – ATIS

Vysvetlivky - *1 menej ako 3 údaje

Odbytové ceny spracovateľov mäsa a mäsových výrobkov

Ceny za 32. týždeň sa zisťovali v dňoch 13. - 15. 8. 2012

Ceny sú za kg bez DPH

Názov produktu		SKZ	SKS	SKV	SR 32. týždeň	SR 30. týždeň	32./30. týždeň	32. týž. 12/11	
		€/kg					%		
mäso z býkov a jalovic	Hov. štvrť predná	Min. cena	2,50	3,00	*1	2,30	1,80	27,8	-7,6
		Max. cena	3,96	3,45		3,96	3,94	0,5	11,2
		Priemerná cena	3,30	3,07		3,24	3,02	7,5	9,1
		Priem. očk. cena	3,37	3,07		3,31	3,09	2,0	x
	Hov. štvrť zadná	Min. cena	2,75	3,30	*1	2,30	1,80	27,8	-14,8
		Max. cena	4,45	3,45		4,45	4,45		1,1
		Priemerná cena	3,67	3,32		3,57	3,37	5,9	1,9
		Priem. očk. cena	3,76	3,32		3,64	3,44	2,1	x
	Hov. predné s kosťou	Min. cena	2,84	*1	2,63	2,63	2,62	0,4	14,9
		Max. cena	3,49		4,09	4,09	4,09		6,0
		Priemerná cena	3,41		3,49	3,41	3,33	2,5	17,9
		Priem. očk. cena	3,40		3,50	3,40	3,33	-0,1	x
	Hov. predné bez kosti (nožina)	Min. cena	4,93	*1	3,71	3,71	4,13	-10,2	-9,1
		Max. cena	5,80		4,22	5,80	5,80		0,9
		Priemerná cena	5,02		4,05	4,95	4,97	-0,4	18,5
		Priem. očk. cena	5,01		4,43	4,97	4,98	0,4	x
	Hov. zadné zo stehna bez kosti (výsek. úpr.)	Min. cena	6,15	*1	5,99	5,65	5,90	-4,2	20,2
		Max. cena	6,48		7,70	7,70	7,69	0,1	-1,9
		Priemerná cena	6,22		7,15	6,35	6,14	3,4	10,8
		Priem. očk. cena	6,21		7,19	6,35	6,16	0,0	x
Hov. sviečková (kuchynská úprava)	Min. cena	15,08	*1	*1	15,08	17,95	-16,0	-10,8	
	Max. cena	22,23			22,23	23,30	-4,6	-7,8	
	Priemerná cena	20,97			20,40	21,15	-3,5	-4,5	
	Priem. očk. cena	21,62			20,89	21,17	2,4	x	
Hov. nízka roštenka bez kosti (výsek. úpr.)	Min. cena	6,59	-	*1	6,59	6,60	-0,2	-2,1	
	Max. cena	14,35			14,35	14,18	1,2	3,5	
	Priemerná cena	10,43			9,53	9,82	-2,9	8,5	
	Priem. očk. cena	10,43			9,54	9,82	0,0	x	
mäso z kráv	Hov. štvrť predná	Min. cena	1,86	2,80	*1	1,65	1,65		-21,4
		Max. cena	2,52	3,02		3,02	3,04	-0,7	17,1
		Priemerná cena	2,22	2,96		2,23	2,19	2,0	0,1
		Priem. očk. cena	2,22	2,97		2,23	2,19	0,0	x
	Hov. štvrť zadná	Min. cena	2,17	2,90	*1	1,65	1,65		-27,0
		Max. cena	2,52	3,05		3,05	3,09	-1,3	1,7
		Priemerná cena	2,37	3,02		2,37	2,32	2,1	-1,1
		Priem. očk. cena	2,37	3,10		2,37	2,32	0,2	x
	Hov. predné s kosťou	Min. cena	*1	*1	*1	2,21	2,05	7,8	9,4
		Max. cena				3,25	3,24	0,3	9,7
		Priemerná cena				2,65	2,49	6,6	13,7
		Priem. očk. cena				2,64	2,47	-0,6	x
	Hov. predné bez kosti (nožina)	Min. cena	*1	*1	3,82	3,82	3,79	0,8	20,5
		Max. cena			4,89	5,29	5,29		17,6
		Priemerná cena			4,53	4,44	4,60	-3,4	9,2
		Priem. očk. cena			4,63	4,47	4,57	0,6	x
	Hov. zadné zo stehna bez kosti (výsek. úpr.)	Min. cena	*1	*1	5,29	5,09	5,09		30,5
		Max. cena			6,29	6,40	6,45	-0,8	12,5
		Priemerná cena			5,81	5,79	5,85	-1,0	10,1
		Priem. očk. cena			5,95	5,95	5,93	2,9	x
Hov. sviečková (kuchynská úprava)	Min. cena	-	*1	17,25	17,25	17,60	-2,0	20,6	
	Max. cena			19,00	19,00	19,79	-4,0	-8,0	
	Priemerná cena			18,51	18,43	18,75	-1,7	4,0	
	Priem. očk. cena			18,48	18,39	18,52	-0,2	x	
Hov. nízka roštenka bez kosti (výsek. úpr.)	Min. cena	*1	*1	*1	5,90	5,72	3,2	6,3	
	Max. cena				7,55	7,55		8,8	
	Priemerná cena				7,44	7,26	2,4	10,5	
	Priem. očk. cena				7,44	7,30		x	

Oblasť trhu: SKZ - západoslovenská oblasť (Bratislavský, Trnavský, Trenčiansky a Nitriansky kraj), SKS - stredoslovenská oblasť (Žilinský a Banskobystrický kraj), SKV - východoslovenská oblasť (Prešovský a Košický kraj), *1) Menej ako 3 údaje.

Odbytové ceny spracovateľov mäsa a mäsových výrobkov

Ceny za 32. týždeň sa zisťovali v dňoch 13. - 15. 8. 2012

Ceny sú za kg bez DPH

Názov produktu	SKZ	SKS	SKV	SR 32. týždeň	SR 30. týždeň	32./30. týždeň	32. týž. 12/11	
	€/kg					%		
Bravč. polovica, s hlavou, kožou, bez vnút. sadla	Min. cena	1,85	2,04	1,75	1,75	1,68	4,2	4,8
	Max. cena	1,96	2,08	2,07	2,08	2,08		-2,1
	Priemerná cena	1,92	2,06	1,76	1,92	1,93	-0,5	5,8
	Priem. očk. cena	1,92	2,06	1,76	1,92	1,93	-0,2	x
Bravč. polovica bez vnút. sadla, hlavy a prednej nožičky	Min. cena	1,99	*1	*1	1,95	*1		4,3
	Max. cena	2,20			2,22			6,2
	Priemerná cena	2,03			2,03			4,5
	Priem. očk. cena	2,03			2,03			x
Bravč. stehno s kosťou a kolenom	Min. cena	*1	*1	*1	2,11	1,91	10,5	5,0
	Max. cena				2,92	3,76	-22,3	-20,0
	Priemerná cena				2,41	2,52	-4,5	-9,3
	Priem. očk. cena				2,40	2,55	-0,2	x
Bravč. karé s kosťou	Min. cena	3,16	2,93	2,92	2,92	2,91	0,3	8,2
	Max. cena	3,88	3,66	3,65	3,88	3,88		0,3
	Priemerná cena	3,41	3,22	3,12	3,27	3,23	1,4	-0,5
	Priem. očk. cena	3,42	3,21	3,20	3,30	3,30	0,8	x
Bravč. krkovička s kosťou	Min. cena	2,62	2,38	2,58	2,38	2,38		-5,5
	Max. cena	3,35	3,05	3,06	3,35	3,35		8,1
	Priemerná cena	2,66	2,66	2,73	2,67	2,64	1,3	1,5
	Priem. očk. cena	2,65	2,66	2,80	2,69	2,66	0,4	x
Bravč. bôčik s kosťou	Min. cena	1,96	1,99	2,26	1,96	1,99	-1,6	7,7
	Max. cena	3,21	2,80	2,37	3,21	3,21		2,2
	Priemerná cena	2,51	2,15	2,32	2,40	2,39	0,2	7,7
	Priem. očk. cena	2,53	2,14	2,37	2,42	2,43	0,9	x
Br. stehno bez kosti (úpr. na rezne)	Min. cena	2,94	3,04	3,08	2,94	2,94		
	Max. cena	4,22	3,66	3,54	4,22	4,26	-0,9	-4,7
	Priemerná cena	3,02	3,15	3,24	3,10	3,10	0,0	-5,5
	Priem. očk. cena	3,24	3,15	3,32	3,25	3,16	4,9	x
Bravč. plece bez kosti	Min. cena	2,82	2,78	2,55	2,55	2,45	4,1	4,1
	Max. cena	3,75	2,94	3,39	3,75	3,75		4,8
	Priemerná cena	2,91	2,85	2,74	2,81	2,80	0,3	7,9
	Priem. očk. cena	2,93	2,85	2,75	2,82	2,83	0,5	x
Špekáčky	Min. cena	1,89	1,72	1,68	1,68	1,66	1,2	5,7
	Max. cena	2,73	2,33	2,63	2,73	2,65	3,0	5,0
	Priemerná cena	2,04	2,02	2,08	2,06	2,06	0,1	0,6
	Priem. očk. cena	2,03	2,03	2,16	2,11	2,11	2,4	x
Párky obyčajné	Min. cena	1,27	1,44	1,41	1,27	1,28	-0,8	11,4
	Max. cena	2,24	2,30	2,67	2,67	2,62	1,9	27,1
	Priemerná cena	1,69	1,48	1,45	1,49	1,47	1,7	2,6
	Priem. očk. cena	1,69	1,48	1,54	1,55	1,54	3,9	x
Viedenské párky	Min. cena	*1	2,39	2,39	2,39	2,39		10,7
	Max. cena		2,93	3,19	3,78	3,78		18,9
	Priemerná cena		2,40	2,72	2,57	2,51	2,5	9,2
	Priem. očk. cena		2,40	2,82	2,60	2,66	1,2	x
Bratislavské párky	Min. cena	1,66	2,28	2,25	1,66	1,69	-1,8	19,4
	Max. cena	2,91	2,54	2,90	2,91	2,93	-0,7	7,0
	Priemerná cena	2,07	2,30	2,30	2,22	2,23	-0,3	11,1
	Priem. očk. cena	2,06	2,30	2,34	2,24	2,24	0,7	x
Spišské párky	Min. cena	3,22	3,03	3,65	3,03	2,28	32,9	32,3
	Max. cena	4,45	4,22	4,04	4,45	4,77	-6,7	3,7
	Priemerná cena	3,30	3,80	3,91	3,72	3,77	-1,4	7,4
	Priem. očk. cena	3,30	3,78	4,44	4,08	3,88	9,6	x
Slovenská saláma	Min. cena	*1	*1	*1	1,20	1,21	-0,8	-1,6
	Max. cena				1,77	1,77		-0,4
	Priemerná cena				1,27	1,34	-5,2	-6,3
	Priem. očk. cena				1,26	1,36	-0,6	x

Oblasť trhu: SKZ – západoslovenská oblasť (Bratislavský, Trnavský, Trenčiansky a Nitriansky kraj), SKS – stredoslovenská oblasť (Žilinský a Banskobystrický kraj), SKV – východoslovenská oblasť (Prešovský a Košický kraj).

*1) Menej ako 3 údaje

Odbytové ceny spracovateľov mäsa a mäsových výrobkov

Ceny za 32. týždeň sa zisťovali v dňoch 13. - 15. 8. 2012

Ceny sú za kg bez DPH

Názov produktu	SKZ	SKS	SKV	SR 32. týždeň	SR 30. týždeň	32./30. týždeň	32. týž. 12/11	
	€/kg					%		
Šunková saláma	Min. cena	2,52	2,84	2,50	2,50	2,47	1,2	5,0
	Max. cena	4,73	3,66	3,42	4,73	4,65	1,7	1,9
	Priemerná cena	3,17	2,87	2,85	2,92	2,79	4,6	-0,7
	Priem. očk. cena	3,16	2,87	3,05	3,00	2,97	2,7	x
Inovecká trvanlivá saláma	Min. cena	2,74	2,81	2,12	2,12	2,11	0,5	-13,5
	Max. cena	3,75	3,03	2,92	3,75	3,72	0,8	0,5
	Priemerná cena	2,92	2,88	2,75	2,81	2,71	3,6	0,2
	Priem. očk. cena	2,92	2,88	2,88	2,89	2,89	2,8	x
Čingovská saláma	Min. cena	2,61	*1	2,61	2,61	2,57	1,6	10,6
	Max. cena	3,71		3,00	3,71	3,71		-0,8
	Priemerná cena	2,64		2,89	2,84	2,81	1,0	-0,5
	Priem. očk. cena	2,64		3,08	2,94	2,95	3,7	x
Saláma Nitran	Min. cena	3,42	4,15	2,59	2,59	2,73	-5,1	-15,4
	Max. cena	5,70	4,46	5,32	5,70	5,71	-0,2	-1,6
	Priemerná cena	3,49	4,44	3,89	3,83	3,86	-0,9	-3,5
	Priem. očk. cena	3,48	4,44	4,38	4,07	3,95	6,3	x
Oravská údená slanina	Min. cena	3,18	3,70	3,06	3,06	2,95	3,7	23,4
	Max. cena	5,26	3,81	4,25	5,26	5,32	-1,1	0,2
	Priemerná cena	3,31	3,74	3,98	3,52	3,55	-1,0	6,2
	Priem. očk. cena	3,30	3,74	4,00	3,52	3,61	0,0	x
Dusená šunka strojová	Min. cena	3,20	2,95	3,31	2,95	2,99	-1,3	22,9
	Max. cena	5,26	3,94	3,94	5,26	5,24	0,4	2,3
	Priemerná cena	4,22	3,87	3,56	3,74	3,84	-2,6	-3,8
	Priem. očk. cena	4,24	3,87	3,84	3,87	3,88	3,4	x
Sur. výseková slanina chrbtová bez kože	Min. cena	1,14	0,92	*1	0,92	0,92		87,1
	Max. cena	2,38	1,18		2,38	2,38		5,3
	Priemerná cena	1,29	1,01		1,24	1,19	4,1	18,0
	Priem. očk. cena	1,27	1,02		1,22	1,21	-1,2	x
Bravč. masť (kartón)	Min. cena	1,23	*1	*1	1,23	1,23		32,3
	Max. cena	1,84			2,15	2,14	0,5	29,5
	Priemerná cena	1,38			1,44	1,44	-0,5	29,9
	Priem. očk. cena	1,37			1,42	1,43	-1,0	x
Bravč. masť 500 g balenie (cena za kg)	Min. cena	1,74	*1	*1	1,70	1,66	2,4	37,1
	Max. cena	2,45			2,45	2,43	0,8	7,9
	Priemerná cena	1,86			1,85	1,87	-0,7	5,0
	Priem. očk. cena	1,85			1,86	1,88	0,2	x
Údená lahôdka z karé	Min. cena	*1	3,96	3,45	3,45	3,55	-2,8	-3,4
	Max. cena		5,03	5,14	5,60	5,41	3,5	0,9
	Priemerná cena		3,97	4,76	4,27	3,83	11,4	8,1
	Priem. očk. cena		3,97	4,90	4,33	4,22	1,6	x
Údené stehno bez kostí	Min. cena	*1	*1	3,02	2,95	3,05	-3,3	1,0
	Max. cena			4,42	4,57	4,57		0,8
	Priemerná cena			3,71	3,45	3,43	0,7	15,6
	Priem. očk. cena			4,53	3,67	3,71	6,5	x
Údená rolka z pleca	Min. cena	*1	*1	3,16	2,65	2,69	-1,5	-2,9
	Max. cena			3,39	3,43	3,73	-8,0	-17,8
	Priemerná cena			3,29	2,90	3,01	-3,5	3,1
	Priem. očk. cena			3,37	2,91	3,01	0,3	x
Údený bok	Min. cena	2,70	*1	*1	2,70	2,65	1,9	7,1
	Max. cena	4,09			4,09	3,93	4,1	3,5
	Priemerná cena	2,89			3,46	3,59	-3,6	5,5
	Priem. očk. cena	2,89			3,46	3,57	0,0	x
Údená krkovička bez kostí	Min. cena	3,08	3,15	2,62	2,62	2,61	0,4	1,2
	Max. cena	5,29	3,48	4,75	5,29	5,21	1,5	10,0
	Priemerná cena	3,30	3,16	2,68	2,89	3,02	-4,5	5,5
	Priem. očk. cena	3,30	3,16	2,79	2,95	3,05	2,3	x

Oblasť trhu: SKZ – západoslovenská oblasť (Bratislavský, Trnavský, Trenčiansky a Nitriansky kraj), SKS – stredoslovenská oblasť (Žilinský a Banskobystrický kraj), SKV – východoslovenská oblasť (Prešovský a Košický kraj).

*1) Menej ako 3 údaje

Vývoj odbytových cien mäsa a mäsových výrobkov

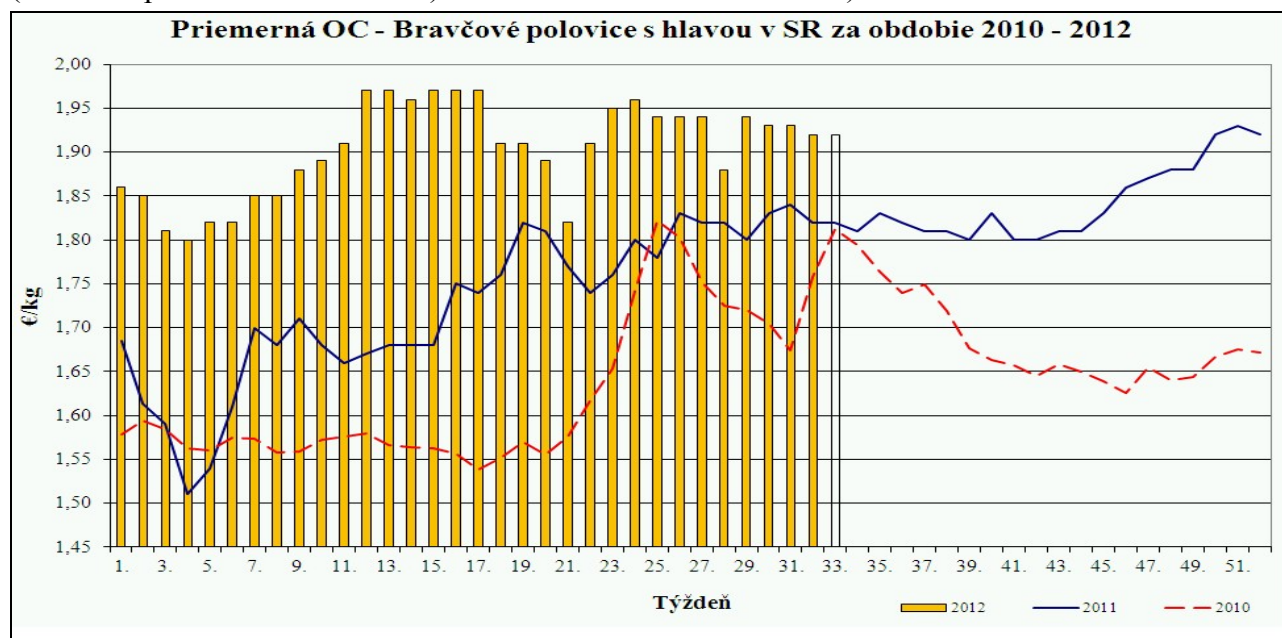
V 32. týždni 2012 sa v porovnaní s 30. týždňom zvýšila len priemerná cena za sortiment mäsa z býkov o 2,7 %. Cena sa stabilizovala pri bravčovom mäse a mäsových výrobkoch. Priemerná cena sa najviac znížila pri údenom mäse (-1,2 %) a mierne oslabil pri mäse z kráv (-0,3 %).

Podľa hlásení od respondentov PPA – ATIS pri **mäse z býkov** sa v 32. týždni 2012 najvýraznejšie zvýšil predaj pri hovädzej nízkej roštenke (+21,2 %), ktorej cena klesla o 2,9 % (9,53 €/kg). Najviac sa znížil odbyt pri hovädzej štvrti zadnej o 26,9 % pri zvýšení jej ceny až o 5,9 % na 3,57 €/kg.

Medziročne bol pokles priemernej odbytovej ceny iba pri hovädzej sviečkovej v kuchynskej úprave (-4,5 %). Ostatné ceny sa zvýšili od 1,9 percenta (hovädzia štvrť zadná) až do 18,5 % (hovädzie predné mäso bez kosti).

Pri **mäse z kráv** v 32. týždni 2012 najviac klesol odbyt pri hovädzej štvrti zadnej (-11,7 percenta) s posilnením ceny o 2,1 % na 2,37 €/kg. Najvýraznejšie v tomto sortimente sa zvýšil predaj pri hovädzej nízkej roštenke (+34,5 percenta), pri ktorej priemerná odbytová cena stúpla o 2,4 % na 7,44 €/kg.

V porovnaní s rovnakým obdobím minulého roka posilnili všetky priemerné odbytové ceny v sortimente mäsa z kráv od 0,1 % (hovädzia štvrť predná) až do 13,7 % (hovädzie predné mäso s kosťou).



Zdroj: PPA - ATIS

Predaj **bravčového mäsa** najviac stúpol v porovnaní s 30. týždňom 2012 pri bravčovom stehne bez kosti (+22,8 %), ktorého priemerná cena sa stabilizovala na 3,10 €/kg. Naopak, najväčší pokles odbytu bol pri bravčovom pleci bez kosti (-30,1 %), jeho odbytová cena posilnila o 0,3 % na 2,81 €/kg.

Medziročne najviac stúpla cena v sortimente bravčového mäsa o 7,9 % (bravčové plece bez kosti). Naopak, najvýraznejšie klesla cena pri bravčovom stehne s kosťou (-9,3 %).

Predaj **mäsových výrobkov** sa najvýraznejšie zvýšil pri Slovenskej saláme (+89,1 %), jej cena sa znížila o 5,2 % na 1,27 €/kg a pri dusenej strojovej šunke (+38,8 %) s oslabením ceny o 2,6 % na 3,74 €/kg. Najviac klesol predaj pri bravčovej masti balenej v kartóne o 63,7 % (ce-

na sa stabilizovala na 1,44 €/kg) a Viedenských párkoch o 24,8 % (+2,5 % na 2,57 €/kg).

V porovnaní s priemernými odbytovými cenami z 32. týždňa 2011 najviac oslabil odbytová cena pri Slovenskej saláme (-6,3 %). Najvyššie nad úroveň rovnakého obdobia minulého roka bola priemerná odbytová cena pri bravčovej masti balenej v kartóne (+29,9 %).

Pri **údenom mäse** sa v porovnaní s 30. týždňom 2012 najvýraznejšie zvýšil predaj pri údennej krkovičke o 44,5 %. Najväčší pokles predaja bol o 27,1 % pri údenom stehne bez kosti.

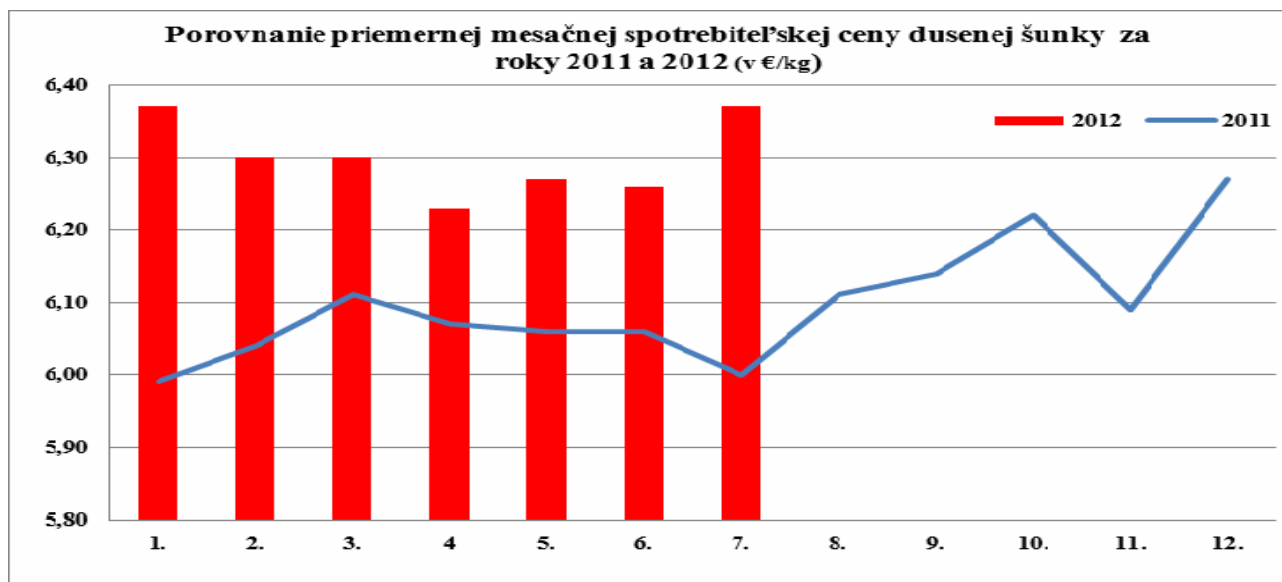
V porovnaní s rovnakým obdobím minulého roka vzrástla priemerná odbytová cena v celom sortimente údeného mäsa od 3,1 % pri údennej rolke z pleca až do 15,6 % údenom stehne bez kosti.

PPA - ATIS

Porovnanie spotrebiteľských cien vybraných mäsových produktov v SR

Názov produktu	2011												Priemer za rok 2011
	1.	2.	3.	4.	5.	6.	7.	8.	9.	10.	11.	12.	
Hov. mäso predné b. k.	5,87	5,92	6,00	6,09	6,14	6,19	6,25	6,31	6,36	6,38	6,42	6,44	6,20
Hov. mäso zadné b. k.	7,49	7,53	7,63	7,74	7,77	7,68	7,75	7,87	7,91	7,90	8,05	8,09	7,78
Bravčové karé s. k.	4,14	4,12	4,19	4,35	4,44	4,34	4,41	4,51	4,51	4,47	4,47	4,53	4,37
Bravčová krkovička s. k.	3,47	3,45	3,49	3,59	3,70	3,71	3,76	3,85	3,81	3,90	3,82	3,88	3,70
Bravčový bôčik b. k.	2,88	2,86	2,88	2,98	2,98	3,00	3,05	3,11	3,12	3,14	3,13	3,20	3,03
Bravčové stehno b. k.	4,29	4,27	4,34	4,43	4,59	4,58	4,61	4,65	4,57	4,63	4,6	4,71	4,52
Bravčové pliecko b. k.	3,59	3,56	3,61	3,72	3,78	3,81	3,90	3,94	3,92	3,93	3,89	3,98	3,80
Jemné párky	3,21	3,24	3,26	3,33	3,32	3,38	3,42	3,48	3,45	3,52	3,54	3,54	3,39
Šunková saláma	4,50	4,50	4,56	4,57	4,60	4,63	4,66	4,68	4,71	4,68	4,61	4,58	4,61
Trvanlivá saláma	7,15	7,16	7,25	7,34	7,28	7,33	7,31	7,36	7,39	7,40	7,4	7,42	7,32
Dusená šunka	5,99	6,04	6,11	6,07	6,06	6,06	6,00	6,11	6,14	6,22	6,09	6,27	6,10
Názov produktu	2012												Vývoj v % júl 2012/2011
	1.	2.	3.	4.	5.	6.	7.	8.	9.	10.	11.	12.	
Hov. mäso predné b. k.	6,45	6,41	6,43	6,52	6,58	6,65	6,63						6,1
Hov. mäso zadné b. k.	7,98	8,04	8,14	8,19	8,29	8,30	8,33						7,5
Bravčové karé s. k.	4,45	4,38	4,38	4,49	4,43	4,49	4,46						1,1
Bravčová krkovička s. k.	3,85	3,89	3,85	3,82	3,87	3,89	3,89						3,5
Bravčový bôčik b. k.	3,24	3,24	3,25	3,26	3,31	3,34	3,35						9,8
Bravčové stehno b. k.	4,63	4,53	4,59	4,54	4,61	4,60	4,60						-0,2
Bravčové pliecko b. k.	3,93	3,88	3,89	3,88	3,91	3,93	3,96						1,5
Jemné párky	3,73	3,72	3,75	3,76	3,84	3,88	3,95						15,5
Šunková saláma	4,71	4,78	4,81	4,80	4,74	4,76	4,81						3,2
Trvanlivá saláma	7,53	7,44	7,45	7,44	7,45	7,43	7,47						2,2
Dusená šunka	6,37	6,30	6,30	6,23	6,27	6,26	6,37						6,2

Zdroj: ŠÚ SR



Graf: PPA - ATIS

Nákupné ceny dobytka a ošípaných od producentů v ČR

Kč/kg j. hm. bez DPH

Druh	Trieda	30. týždeň			31. týždeň			Rozdiel ceny
		Cena	Priem. hm.*	Podiel**	Cena	Priem. hm.*	Podiel**	
Býky A	E	94,53	910	0,8	92,00	878	1,5	-2,53
	U	89,74	753	17,8	89,94	783	28,0	0,20
	R	86,74	680	63,0	86,36	675	50,5	-0,38
	O	81,65	578	14,8	81,12	552	18,1	-0,53
	P	73,80	351	2,8	71,18	364	1,9	-2,62
	Spolu	86,66	672	100,0	86,70	680	100,0	0,04
Kravy D	E	-	-	-	-	-	-	-
	U	74,38	793	3,2	74,74	789	3,4	0,36
	R	71,56	668	32,4	72,22	665	34,4	0,66
	O	65,70	557	32,9	65,81	552	35,7	0,11
	P	53,04	442	31,4	54,64	455	26,4	1,60
	Spolu	65,22	565	100,0	66,44	573	100,0	1,22
Jalovice E	E	-	-	-	-	-	-	-
	U	-	-	-	79,55	701	0,5	-
	R	72,75	557	51,7	74,71	549	49,0	1,96
	O	66,53	486	40,0	67,77	455	38,1	1,24
	P	56,49	336	8,3	57,16	275	12,4	0,67
	Spolu	69,49	510	100,0	70,99	480	100,0	1,50
Ošípané	S	42,99	111	14,5	43,21	112	14,6	0,22
	E	42,80	115	64,1	42,98	115	61,7	0,18
	U	39,98	118	17,7	40,38	118	19,6	0,40
	R	38,48	120	2,2	38,45	122	2,5	-0,03
	O	34,43	121	0,3	35,51	122	0,3	1,08
	P	20,67	120	0,0	20,78	127	0,0	0,11
	Spolu S - U	42,29	115	96,3	42,47	115	95,9	0,18
	Spolu S - P	42,18	115	98,8	42,15	115	98,7	-0,03

 Zdroj: TIS^{CR} SZIF

Kurz ECB k 30. 7. 2012 bol 1 EUR = 25,258 CZK a k 6. 8. 2012 bol 1 EUR = 25,158 CZK

Pozn.: * - priemerná hmotnosť v kg živej hmotnosti, ** - podiel jednotlivých tried na celkovom nákupe jatočných zvierat v %.

Vývoj nákupných cien jatočných zvierat v ČR

V 31. týždni oproti 30. týždňu sa nákupná cena jatočných býkov stabilizovala na 86,70 Kč/kg j. hm. (3,45 €/kg j. hm.). Priemerná nákupná cena kráv spolu posilnila o 1,9 % na 66,44 Kč/kg j. hm. (2,64 €/kg j. hm.). Nákupná cena jalovic sa zvýšila o 2,2 % na úroveň 70,99 Kč/kg j. hm. (2,82 €/kg j. hm.).

Do tried S, E, U bolo zaradených 96,3 % jatočných ošípaných. Nákupná cena jatočných ošípaných v triede E posilnila v porovnaní s 32. týždňom o 0,4 % na 42,98 Kč/kg j. hm. (1,71 €/kg j. hm.). Priemerná cena za triedy S až P spolu nepatrne oslabila o 0,1 % na 42,15 Kč/kg j. hm. (1,68 €/kg j. hm.).

PPA - ATIS

Priemerné odbytové ceny vybraných druhov mäsa a výrobkov v ČR *Kč/kg bez DPH*

Názov produktu	27. 7. 2011	13. 7. 2012	27. 7. 2012	27. 7./13. 7.	27. 7.
				2012	2012/2011
vývoj v %					
Hovädzia štvrť predná	76,41	92,53	91,08	-1,6	19,2
Hovädzia štvrť zadná	88,16	94,98	91,40	-3,8	3,7
Hovädzie predné bez kosti	98,92	108,60	108,13	-0,4	9,3
Hovädzie zadné bez kosti	132,91	139,03	136,99	-1,5	3,1
Hovädzie predné s kost'ou	61,05	72,55	73,70	1,6	20,7
Hovädzia sviečková	405,66	438,40	440,86	0,6	8,7
Hovädzia nízka roštenka	178,07	198,75	198,40	-0,2	11,4
Bravčový predok	51,01	55,17	54,72	-0,8	7,3
Bravčové stehno s kost'ou	58,02	63,21	63,18	0,0	8,9
Bravčové karé	81,04	81,88	84,71	3,5	4,5
Bravčová krkovička	69,26	72,17	73,49	1,8	6,1
Bravčový bôčik	48,13	54,99	54,53	-0,8	13,3
Bravčové stehno bez kosti	82,52	83,63	82,70	-1,1	0,2
Bravčové plece bez kosti	62,49	78,01	71,57	-8,3	14,5
Bravčová polovica s hl. a sadlom	44,37	50,03	48,68	-2,7	9,7
Bravčová polovica s hl. bez sadla	50,21	52,25	50,00	-4,3	-0,4
Bravčová polovica bez hlavy	52,11	57,96	57,15	-1,4	9,7
Špekáčky	54,54	58,17	58,32	0,3	6,9
Jemné párky	53,28	62,47	55,11	-11,8	3,4
Párky obyčajné	40,70	52,36	51,93	-0,8	27,6
Slovenská saláma	33,90	37,68	36,46	-3,2	7,6
Gothajská saláma	41,72	45,46	45,67	0,5	9,5
Šunková saláma	69,16	71,47	71,14	-0,5	2,9
Turistická trvanlivá saláma	79,75	82,17	87,64	6,7	9,9
Vysočina	80,12	85,74	85,27	-0,5	6,4
Selská saláma	74,66	88,19	83,95	-4,8	12,4
Poličan	104,71	108,86	106,24	-2,4	1,5
Debrecínska pečeň	94,70	98,48	101,86	3,4	7,6
Anglická slanina	77,20	85,63	78,53	-8,3	1,7
Lahôdková pečeňovka	57,64	61,11	63,20	3,4	9,6
Údená rolka z pleca	78,16	76,36	75,83	-0,7	-3,0
Dusená šunka	89,68	93,89	93,91	0,0	4,7

 Zdroj: TIS^{CR} SZIF

Kurz ECB k 13. 7. 2012 bol 1 EUR = 25,395 CZK a k 27. 7. 2012 bol 1 EUR = 25,310 CZK

Prehľad nákupných cien jatočných zvierat v EÚ
EUR/100 kg jat. hm. vychl.

Týždeň:	Býky A (do 2 rokov) R3			Vývoj (%) 2012/2011	Býky B (nad 2 roky) R3			Vývoj (%) 2012/2011
	31. 2011	30. 2012	31. 2012		31. 2011	30. 2012	31. 2012	
Belgicko	270,90	320,95	324,17	19,7	-	-	-	-
Bulharsko	-	-	-	-	-	-	257,35	-
Česko	322,78	340,87	343,77	6,5	315,32	333,85	337,09	6,9
Dánsko	352,39	373,84	380,48	8,0	235,33	-	-	-
Nemecko	347,82	389,64	393,72	13,2	321,30	365,16	365,16	13,7
Estónsko	-	-	-	-	260,10	221,34	-	-
Grécko	431,68	421,18	421,18	-2,4	-	-	-	-
Španielsko	335,73	371,94	374,54	11,6	-	-	-	-
Francúzsko	335,00	382,00	387,00	15,5	243,00	334,00	332,00	36,6
Írsko (voly R3)	353,94	392,69	390,10	10,2	287,13	313,01	316,51	10,2
Taliano	365,76	390,00	395,62	8,2	-	-	-	-
Cyprus	-	-	-	-	-	-	-	-
Lotyšsko	223,33	-	245,12	9,8	-	-	-	-
Litva	285,74	309,93	327,80	14,7	-	335,26	331,70	-
Luxembursko	340,84	361,42	361,42	6,0	-	-	-	-
Maďarsko	-	-	-	-	-	-	-	-
Malta	277,92	-	-	-	-	-	-	-
Holandsko	308,44	359,17	330,70	7,2	-	-	-	-
Rakúsko	342,38	379,57	381,91	11,5	320,95	344,61	360,19	12,2
Poľsko	315,73	330,72	337,21	6,8	312,16	328,18	336,53	7,8
Portugalsko	333,60	357,70	361,50	8,4	272,30	302,10	315,70	15,9
Rumunsko	-	-	-	-	-	206,86	-	-
Slovinsko	333,48	358,88	360,13	8,0	326,18	351,29	360,86	10,6
Slovensko	275,15	359,02	339,05	23,2	207,80	336,46	349,83	68,3
Fínsko	361,11	386,14	389,13	7,8	-	-	-	-
Švédsko	345,50	399,76	410,38	18,8	332,54	355,92	-	-
Veľká Británia	349,19	414,12	414,68	18,8	-	-	-	-
EÚ**	343,81	379,05	382,80	11,3	299,75	330,32	342,32	14,2

Týždeň:	Kravy O3			Vývoj (%) 2012/2011	Jalovice R3			Vývoj (%) 2012/2011
	31. 2011	30. 2012	31. 2012		31. 2011	30. 2012	31. 2012	
Belgicko	258,17	300,52	301,14	16,6	282,50	318,50	320,50	13,5
Bulharsko	217,38	214,05	214,05	-1,5	-	-	-	-
Česko	236,39	261,21	261,04	10,4	269,85	287,89	299,00	10,8
Dánsko	285,40	314,42	318,92	11,7	337,89	382,58	378,46	12,0
Nemecko	301,92	341,70	343,74	13,9	331,50	375,36	377,40	13,8
Estónsko	202,58	242,37	245,29	21,1	-	331,50	336,60	-
Grécko	197,79	194,39	194,39	-1,7	417,78	423,11	423,11	1,3
Španielsko	214,77	235,10	224,63	4,6	333,75	369,21	369,48	10,7
Francúzsko	301,00	361,00	364,00	20,9	341,00	407,00	408,00	19,6
Írsko	292,86	330,26	329,36	12,5	358,38	400,33	400,12	11,6
Taliano	271,93	305,71	301,16	10,7	385,26	406,92	409,30	6,2
Cyprus	-	-	-	-	-	-	-	-
Lotyšsko	203,46	241,81	235,84	15,9	-	-	232,66	-
Litva	227,69	262,17	271,80	19,4	228,76	264,51	260,16	13,7
Luxembursko	287,53	341,04	341,04	18,6	341,04	381,22	381,22	11,8
Maďarsko	273,43	272,23	290,72	6,3	-	276,86	289,31	-
Malta	-	-	-	-	-	-	-	-
Holandsko	275,73	318,24	307,97	11,7	304,35	330,82	-	-
Rakúsko	266,83	309,74	309,84	16,1	320,34	351,80	359,01	12,1
Poľsko	250,58	294,75	297,46	18,7	273,25	309,86	313,11	14,6
Portugalsko	196,30	214,70	220,90	12,5	339,10	361,70	358,70	5,8
Rumunsko	217,94	242,05	243,26	11,6	-	-	-	-
Slovinsko	209,71	261,63	253,19	20,7	309,98	328,39	327,31	5,6
Slovensko	199,05	201,93	248,37	24,8	237,61	253,92	271,26	14,2
Fínsko	215,35	242,11	242,57	12,6	328,67	360,79	370,85	12,8
Švédsko	287,73	313,62	332,14	15,4	358,90	405,08	405,95	13,1
Veľká Británia	291,49	347,13	343,74	17,9	359,84	434,16	430,89	19,7
EÚ**	279,51	322,43	323,01	15,6	344,02	388,32	389,17	13,1

*Zdroj údajov: Európska komisia, **vážený priemer*
Od 1. 1. 2012 sú k cenám jatočného hovädzieho dobytku za SR pripočítavané paušálne náklady na dopravu vo výške 5,96 €/100 kg j. hm.

Prehľad nákupných cien jatočných zvierat v EÚ

EUR/100 kg jat. hm. vychl.

Týždeň:	Ošípané – trieda E			Vývoj (%) 2012/2011	Odstavčatá*			Vývoj (%) 2012/2011
	31. 2011	30. 2012	31. 2012		31. 2011	30. 2012	31. 2012	
Belgicko	141,20	152,40	162,50	15,1	36,00	37,50	37,50	4,2
Bulharsko	170,92	179,20	179,22	4,9	-	-	-	-
Česko	163,29	169,81	171,83	5,2	50,29	61,38	61,38	22,1
Dánsko	141,63	158,76	161,81	14,2	41,08	45,57	46,64	13,5
Nemecko	158,10	167,28	173,40	9,7	39,50	45,80	46,10	16,7
Estónsko	160,13	168,57	168,92	5,5	38,46	37,20	39,40	2,4
Grécko	176,61	189,06	189,06	7,0	-	-	-	-
Španielsko	165,64	179,01	179,01	8,1	23,88	40,45	40,45	69,4
Francúzsko	146,00	163,00	163,00	11,6	25,20	30,80	30,80	22,2
Írsko	147,45	156,09	156,16	5,9	-	-	-	-
Taliansko	176,77	193,12	198,59	12,3	54,74	61,86	60,80	11,1
Cyprus	182,00	210,00	212,00	16,5	-	-	-	-
Lotyšsko	170,30	175,33	174,28	2,3	-	-	-	-
Litva	143,20	170,86	173,15	20,9	-	-	-	-
Luxembursko	156,30	166,50	166,50	6,5	38,90	43,40	43,40	11,6
Maďarsko	157,11	172,91	179,02	13,9	29,44	48,95	35,95	22,1
Malta	173,00	188,00	188,00	8,7	80,00	80,00	80,00	0,0
Holandsko	141,00	147,90	157,15	11,5	24,50	28,00	28,00	14,3
Rakúsko	154,00	162,77	170,46	10,7	-	-	-	-
Poľsko	155,80	173,62	180,28	15,7	31,30	42,33	43,15	37,9
Portugalsko	166,00	180,00	180,00	8,4	28,00	30,00	30,00	7,1
Rumunsko	166,54	171,52	172,46	3,6	-	-	-	-
Slovinsko	154,23	159,57	165,60	7,4	-	-	-	-
Slovensko	168,62	173,66	174,48	3,5	56,49	59,10	65,44	15,8
Fínsko	148,88	165,52	167,20	12,3	-	57,03	59,10	-
Švédsko	148,15	183,63	186,20	25,7	54,49	84,29	84,29	54,7
Veľká Británia	168,72	187,90	186,84	10,7	51,31	51,41	51,41	0,2
EÚ**	156,38	169,58	173,54	11,0	34,31	42,83	42,72	24,5
= % zo zákl.	103,6	112,4	115,0					
Zákl. cena od:		01.07.94	01.07.95					
		156,980	150,939					

Týždeň:	Lahké jahňatá			Vývoj (%) 2012/2011	Ťažké jahňatá			Vývoj (%) 2012/2011
	31. 2011	30. 2012	31. 2012		31. 2011	30. 2012	31. 2012	
Belgicko	-	-	-	-	442,49	483,70	493,34	11,5
Bulharsko	532,38	563,03	563,03	5,8	-	-	-	-
Nemecko	-	-	-	-	451,86	490,62	488,58	8,1
Estónsko	-	-	-	-	-	294,79	279,47	-
Grécko	590,66	544,37	544,37	-7,8	-	-	-	-
Španielsko	659,54	688,04	695,72	5,5	511,28	511,30	516,38	1,0
Francúzsko	-	-	-	-	588,00	584,00	588,00	0,0
Írsko	-	-	-	-	439,95	436,91	442,27	0,5
Taliansko	512,71	603,70	500,62	-2,4	-	-	-	-
Cyprus	487,00	465,00	465,00	-4,5	-	-	-	-
Maďarsko	621,93	600,86	631,20	1,5	-	-	-	-
Holandsko	-	-	-	-	512,37	588,91	562,68	9,8
Rakúsko	-	-	-	-	494,00	502,00	505,00	2,2
Poľsko	-	-	-	-	374,95	381,72	387,95	3,5
Portugalsko	404,60	386,00	396,00	-2,1	-	-	-	-
Rumunsko	-	-	-	-	234,69	232,64	234,12	-0,2
Slovinsko	371,70	400,00	400,00	7,6	-	-	-	-
Slovensko	438,44	481,89	481,89	9,9	-	-	-	-
Švédsko	-	-	-	-	436,32	516,51	523,73	20,0
Veľká Británia	-	-	-	-	471,71	540,12	530,81	12,5
EÚ**	582,28	594,91	579,18	-0,5	473,13	511,11	507,42	7,2

Zdroj údajov: Európska komisia,

Poznámky: *EUR/ks, **vážený priemer, ***pri jahňatách EK stále uverejňuje poslednú nahlásenú cenu, aj napriek tomu, keď v aktuálnom týždni nebola hlásená cena.

Od 1. 1. 2012 sú k cenám jatočných ošípaných za SR pripočítavané paušálne náklady na dopravu vo výške 2,31 €/100 kg j. hm. a k cenám jahňat 8,32 €/100 kg j. hm.

Vývoz britského hovädzieho mäsa sa v roku 2013 odrazí od dna

Podľa najnovšej správy Anglického úradu pre hovädzie a jahňacie mäso (EBLEX) sa v roku 2013 očakáva po tohtoročnom prepade vývozu hovädzieho mäsa následné oživenie.

Vývoz poklesne o 13 % z 174 tis. t (rok 2011) na 152 tis. t v tomto roku, ale v roku 2013 by mal dosiahnuť úroveň 167 tis. t, na ktorej sa zásoby začínajú stabilizovať.

Najnovšia prognóza EBLEX naznačuje, že po znížení výroby hovädzieho mäsa v roku 2012 o 5 % na 892 tis. t oproti roku 2011, sa môže v roku 2013 oživiť na 895 tis. t.

Po náraste počtu kusov hovädzieho dobytku v roku 2010 nastáva znova jeho pokles. Počty hovädzieho dobytku vo Veľkej Británii ku koncu roka 2011 dosiahli 9,7 mil. ks, čo je o 2 % menej v porovnaní s rokom 2010, a to predovšetkým kvôli menšiemu počtu jatočných býkov do dvoch rokov veku. Stáda hovädzieho dobytku sa stabilizovali v júni 2011, ale len dočasne, pretože sa zvýšili počty zabitých jalovic a kráv.

Podľa censusu hospodárskych zvierat k decembru 2011 klesli počty kráv bez trhovej produkcie mlieka medziročne o 1 %. Počet jalovic bol tiež nižší. V dôsledku toho sa predpokladá ďalšie zníženie stád kráv bez trhovej produkcie mlieka v rokoch 2012 a 2013.

Chov dojníc zažil k decembrovému sčítaniu pokles o 2 %. Podľa prognózy by sa v rokoch 2012 a 2013 mali stáda dojníc stabilizovať.

V roku 2011 sa počet teliat medziročne nepatrne zvýšil. Relatívne vysoké ceny obilnín v roku 2011 mali ale väčší dopad na dopyt, a preto počet zaregistrovaných narodených teliat samčieho pohlavia bol v porovnaní s rokom 2010 nižší.

Zníženie cien krmného obilia prispelo k zvýšeniu počtu narodených teliat koncom roka 2011 a na začiatku roka 2012.

Celkový počet zabitého dobytku v roku 2011 dosiahol 2,1 mil. ks, čo bolo o 1 % viac ako v roku 2010. Následný pokles dojníc vyústil v očakávané zníženie počtu zabitého hovädzieho dobytku na bitúnkoch v poslednom štvrtroku 2011.

Celkový počet zvierat v prvej polovici roku 2012 bol výrazne nižší ako pred rokom a na konci tohto roka sa očakáva, že to bude 2,002 mil. ks a v roku 2013 tento počet stúpne na 2,039 mil. ks.

Kráv a dospelých býkov sa na bitúnkoch zabije asi o 7 % menej v porovnaní s rokom 2011 (598 tis. ks) a mierne sa zníži ešte v roku 2013 na 575 tis. ks.

Predpokladá sa, že celková spotreba mäsa v roku 2012 bude stabilná a v roku 2013 o niečo nižšia.

Medzitým sa predpokladá 7-percentný nárast dovozu hovädzieho mäsa na 409 tis. t v tomto roku a v roku 2013 by sa mal zvýšiť na 417 tis. ton.

AgE Londýn

Obchod s hovädzím a teľacím mäsom vo Veľkej Británii

Ukazovateľ	2011	2012	2013	2011/2012	2012/2013
	Množstvo (tis. t)			Vývoj (%)	
Výroba	935	892	895	-4,6	0,3
Vývoz (a)	381	409	417	7,3	2,0
Dovoz (a)	174	152	167	-12,6	9,9
Spotreba (b)	1 142	1 149	1 145	0,6	-0,3

Zdroj: EBLEX

Poznámky: (a) – jatočná hmotnosť vrátane spracovaných mäsových produktov. Vývoz aj s tukmi.

(b) – celkové zásoby mäsa na spotrebu

Krátkodobé prognózy Európskej komisie na trhu s mäsom

Podľa krátkodobej predpovede Európskej komisie z júna tohto roku bude v roku 2012 celková produkcia mäsa nižšia o 0,4 % a v roku 2013 klesne o ďalšie 1 %. Hydinové mäso je jediný druh, ktorého výroba sa zvýši, a to v roku 2012 aj v roku 2013. Komisia tiež predpokladá, že dôjde aj k poklesu celkovej spotreby všetkých

druhov mias v Spoločenstve, v roku 2012 sa zníži o 0,8 % a v roku 2013 o ďalších 0,4 %. V tomto roku dovoz mäsa klesne o 1,1 %, zatiaľ čo vývoz sa zvýši o 3,6 %.

Budúci rok by sa mal tento trend zmeniť, t. j. import vzrásť o 2,6 % a export poklesnúť o 5,6 percenta.

Vývoj na trhu s mäsom v EÚ za roky 2009 – 2013

Ukazovateľ	Množstvo (v mil. t)					Vývoj (v %)			
	2009	2010	2011	2012	2013	2010/2009	2011/2010	2012/2011	2013/2012
produkcia (brutto)	42,552	44,041	44,525	44,339	43,896	3,5	0,0	-0,4	-1,0
import výrobky	0,002	0,001	0,001	0,002	0,002	-50,0	1,1	100,0	0,0
export výrobky	0,191	0,213	0,256	0,237	0,230	11,5	0,0	-7,4	-3,0
produkcia (netto)	42,369	43,836	44,277	44,110	43,674	3,5	20,2	-0,4	-1,0
EU-15	35,627	36,854	37,228	37,129	36,725	3,4	1,0	-0,3	-1,1
EU-12	6,742	6,982	7,048	6,981	6,948	3,6	1,0	-1,0	-0,5
import mäso	1,514	1,364	1,333	1,319	1,353	-9,9	0,9	-1,1	2,6
export mäso	2,568	3,257	3,808	3,945	3,725	26,8	-2,3	3,6	-5,6
spotreba spolu	41,315	41,943	41,802	41,484	41,302	1,5	16,9	-0,8	-0,4
spotreba v kg/osoba	82,6	83,6	83,1	82,2	81,7	1,2	-0,3	-1,1	-0,6

Zdroj: EK

Hovädzie a teľacie mäso

Na základe predpovede Európskej komisie sa v roku 2012 zníži hrubá produkcia hovädzieho mäsa v Spoločenstve o 3,7 % na 7,906 mil. t. V roku 2013 produkcia tohto druhu mäsa poklesne o ďalšiu 0,1 %. Znížená produkcia bude mať vplyv aj na zníženie vývozu hovädzieho mäsa z EÚ. V roku 2011 si štáty spoločenstva udržali pozíciu čistého vývozcu hovädzieho mäsa. Bolo to dôsledkom silného dopytu po

hovädzom mäse v Rusku a najmä v Turecku. V tomto roku sa môže vývoz hovädzieho mäsa z EÚ znížiť až o 38,4 % na 204 tis. t. Vývoz výrobkov z hovädzieho mäsa bude nižší o 10,3 percenta (140 tis. t). V roku 2013 sa tempo poklesu exportu hovädzieho mäsa spomalí o 2 percenta, zatiaľ čo miera poklesu obchodu s produktmi hovädzieho mäsa dosiahne rozdiel s rokom 2012 -7,1 %.

Vývoj na trhu s hovädzím mäsom v EÚ za roky 2009 – 2013

Ukazovateľ	Množstvo (v mil. t)					Vývoj (v %)			
	2009	2010	2011	2012	2013	2010/2009	2011/2010	2012/2011	2013/2012
produkcia (brutto)	7,982	8,239	8,206	7,906	7,900	3,2	-0,4	-3,7	-0,1
import výrobky	0,001	0,000	0,000	0,000	0,000	-100,0	-	-	-
export výrobky	0,610	0,116	0,156	0,140	0,130	-81,0	34,5	-10,3	-7,1
produkcia (netto)	7,923	8,124	8,050	7,766	7,771	2,5	-0,9	-3,5	0,1
EU-15	7,098	7,306	7,248	7,014	7,002	2,9	-0,8	-3,2	-0,2
EU-12	0,824	0,818	0,803	0,752	0,768	-0,7	-1,8	-6,4	2,1
import mäso	0,359	0,320	0,287	0,270	0,270	-10,9	-10,3	-5,9	0,0
export mäso	0,091	0,255	0,331	0,204	0,200	180,2	29,8	-38,4	-2,0
spotreba spolu	8,190	8,188	8,006	7,831	7,841	0,0	-2,2	-2,2	0,1
spotreba v kg/osoba	16,4	16,3	15,9	15,5	15,5	-0,6	-2,5	-2,5	0,0

Zdroj: EK

V roku 2012 sa zníži dovoz hovädzieho mäsa do EÚ o 5,9 % na 270 tis. t a v nasledujúcom roku by sa mal stabilizovať. Import bude klesať z dôvodu slabého domáceho dopytu a nepriaznivého vývoja kurzu. Celková bilancia obchodu s hovädzím mäsom a výrobkami z hovädzieho mäsa bude naďalej pozitívna. Podľa prognózy Európskej komisie sa očakáva v najbližších

dvoch rokoch zníženie spotreby hovädzieho mäsa v EÚ.

V roku 2012 klesne spotreba tohto druhu mäsa o 2,2 % na 7,831 mil. t a v roku 2013 by mala mierne stúpnuť o 0,1 %. Znížená spotreba bude zapríčinená slabým dopytom na trhu, ale na druhej strane spôsobí nárast cien tohto druhu mäsa.

Bravčové mäso

Podľa predpovedí Európskej komisie sa môže v roku 2012 výroba bravčového mäsa v EÚ stabilizovať na úrovni 23,108 mil. t a v roku 2013 klesnúť o 2 %. Bude to v dôsledku ďalšieho zníženia počtu prasníc z dôvodu nových prísnejších požiadaviek EÚ (zrušenie skupinových koterčov pre prasnice).

V roku 2011 boli priaznivé podmienky pre rast vývozu bravčového mäsa z EÚ.

Obchodné vyhliadky na rok 2012 sú stále sľubné, a preto možno očakávať, že export tohto druhu mäsa z EÚ sa zvýši o 3,5 %. V roku 2013

však bude vývoz klesať o 11,1 % v dôsledku nižších výrobných prostriedkov.

V roku 2011 sa import bravčového mäsa do EÚ znížil až o 31,8 %, zatiaľ čo v roku 2012 môže klesnúť o ďalších 6,7 %. V budúcom roku môžu byť dovozy tohto druhu mäsa do EÚ nižšie o 7,1 %. Celková spotreba bravčového mäsa v Spoločenstve v ďalších dvoch rokoch bude klesať, a to v roku 2012 aj 2013 o 0,4 % a 1 %. Priemerná ročná spotreba bravčového mäsa sa zníži v roku 2012 o 0,7 % na 41,2 kg obyvateľa a v roku 2013 o ďalšie 1,2 %.

Vývoj na trhu s bravčovým mäsom v EÚ za roky 2009 – 2013

Ukazovateľ	Množstvo (v mil. t)					Vývoj (v %)			
	2009	2010	2011	2012	2013	2010/2009	2011/2010	2012/2011	2013/2012
produkcia (brutto)	21,921	22,741	23,111	23,108	22,646	3,7	1,6	0,0	-2,0
import výrobky	-	-	-	-	-	-	-	-	-
export výrobky	0,120	0,078	0,071	0,075	0,075	-35,0	-9,0	-93,0	0,0
produkcia (netto)	21,801	22,663	23,040	23,034	22,571	4,0	1,7	0,0	-2,0
EU-15	18,481	19,168	19,500	19,544	19,134	3,7	1,7	0,2	-2,1
EU-12	3,321	3,495	3,540	3,489	3,437	5,2	1,3	-1,4	-1,5
import mäso	0,034	0,022	0,015	0,014	0,013	-35,3	-31,8	-6,7	-7,1
export mäso	1,540	1,839	2,174	2,250	2,000	19,4	18,2	3,5	-11,1
spotreba spolu	20,295	20,845	20,881	20,798	20,584	2,7	0,2	-0,4	-1,0
spotreba v kg/osoba	40,6	41,5	41,5	41,2	40,7	2,2	0,0	-0,7	-1,2

Zdroj: EK

Ovčie a kozie mäso

Podľa odhadov Európskej komisie dôjde v roku 2012 k zníženiu hrubej produkcie ovčieho a kozieho mäsa o 0,6 % a v roku 2013 sa zníži o ďalších 1,3 %. V tomto roku sa dovoz tohto druhu mäsa do Spoločenstva zníži o 2,7 % na 215 tis. t. Bude to výsledkom znížených dodávok z Nového Zélandu, kde produkcia klesá a Novozélandský dolár posilnil voči euru. Na-

vyššie, obchodníci z Nového Zélandu sa viac zaujímajú o predaj tovaru na atraktívne ázijské trhy. V roku 2012 celková spotreba tohto druhu mäsa v EÚ klesne o 1,1 % na 1,162 mil. t.

Priemerná ročná spotreba ovčieho a kozieho mäsa sa zníži v roku 2012 o 1,1 % a v roku 2013 klesne o 1,0 % na 2,3 kg na osobu.

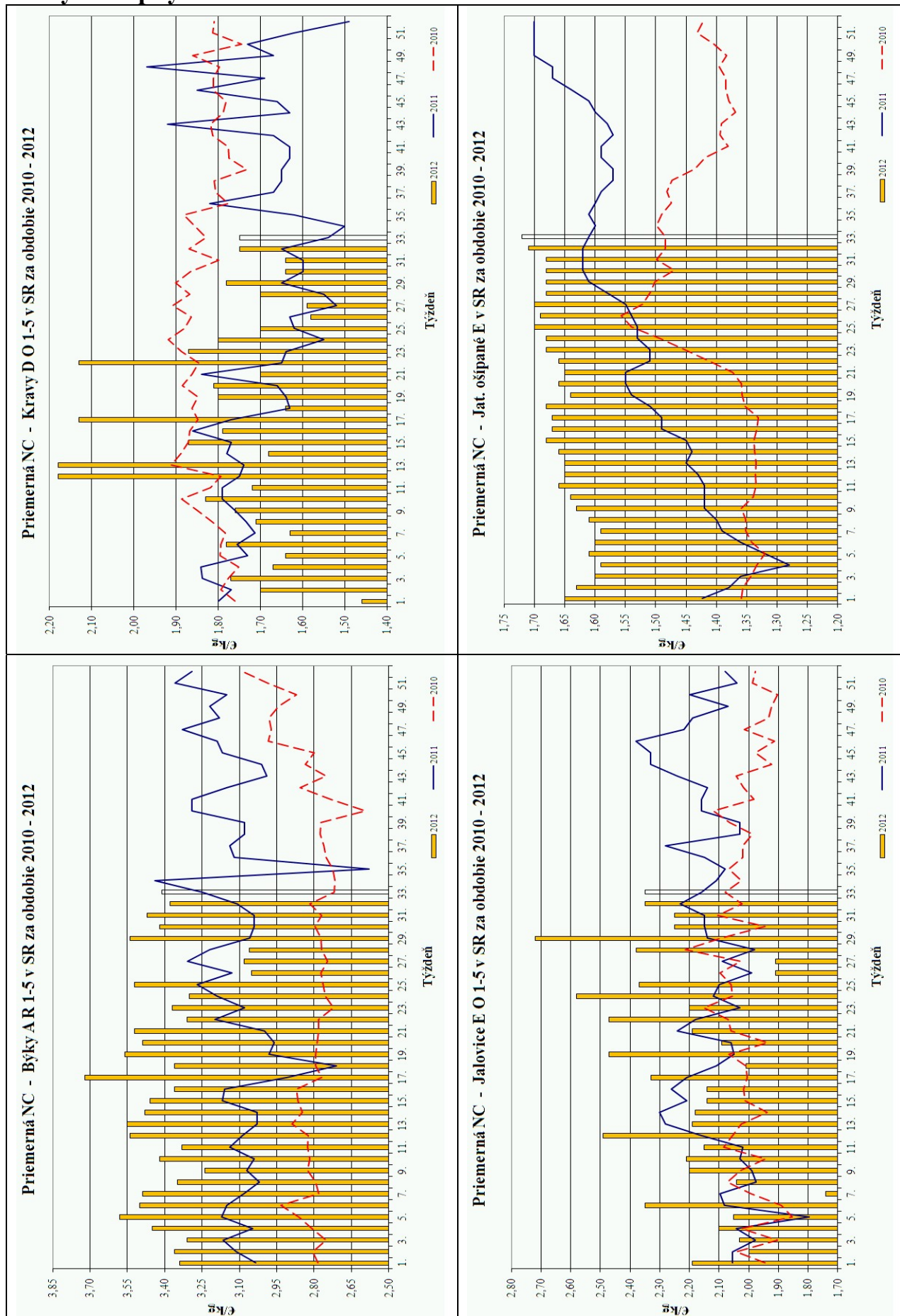
FAMMU/FAPA

Vývoj na trhu s ovčím a kozím mäsom v EÚ za roky 2009 – 2013

Ukazovateľ	Množstvo (v mil. t)					Vývoj (v %)			
	2009	2010	2011	2012	2013	2010/2009	2011/2010	2012/2011	2013/2012
produkcia (brutto)	0,991	0,976	0,991	0,985	0,972	-1,5	1,5	-0,6	-1,3
import výrobky	0,000	0,000	0,000	0,000	0,000	-	-	-	-
export výrobky	0,004	0,011	0,022	0,015	0,018	175,0	100,0	-31,8	20,0
produkcia (netto)	0,987	0,965	0,970	0,970	0,955	-2,2	0,5	0,0	-1,5
EU-15	0,884	0,861	0,868	0,860	0,850	-2,6	0,8	-0,9	-1,2
EU-12	0,103	0,104	0,101	0,110	0,105	1,0	-2,9	8,9	-4,5
import mäso	0,271	0,239	0,221	0,215	0,220	-11,8	-7,5	-2,7	2,3
export mäso	0,008	0,013	0,016	0,023	0,025	62,5	23,1	43,8	8,7
spotreba spolu	1,251	1,191	1,175	1,162	1,150	-4,8	-1,3	-1,1	-1,0
spotreba v kg/osoba	2,5	2,4	2,3	2,3	2,3	-4,0	-4,2	0,0	0,0

Zdroj: EK

Vydavateľ: PPA-ATIS Dobrovičova 12 815 26 Bratislava ISSN 1336-4383	Redakcia: Ing. Vasil Gvozdiak Tel.: 0915 762 192 Fax: 02/53 418 151 e-mail: Vasil.Gvozdiak@apa.sk	©Rozmnožovanie a využívanie informácií je možné len po písomnej dohode s PPA – ATIS. Všetky trhové informácie sú spracované s najväčšou starostlivosťou. Informácie obsiahnuté v tomto materiáli sa zakladajú na informačných zdrojoch, o ktorých sme presvedčení, že sú hodnoverné. Za správnosť a úplnosť uvádzaných informácií sa PPA – ATIS nezaručuje, ako aj nezodpovedá za žiadne škody vzniknuté na základe ich využívania.
--	--	--

Grafy nákupných cien


Grafy odbytových cien

