

Vydavateľ: PPA – ATIS
Dobrovičova 12
815 26 Bratislava

Telefón: 02/53 417 419
Fax: 02/53 418 151
e-mail: atis@apa.sk

ATIS na INTERNETE
<http://www.apa.sk>

V tomto čísle:

1.	- Výrazný nárast nákupnej ceny jatočných kráv
2.	- Nákupné ceny jatočného dobytká – klasifikácia SEUROP
4.	- Nákupné ceny jatočných ošípaných – klasifikácia SEUROP
6.	- Prehľad nákupu ošípaných v SR za 38. týždeň - Prehľad nákupu hovädzieho dobytká v SR za 38. týždeň
7.	- Odbytové ceny spracovateľov mäsa a mäsových výrobkov
10.	- Vývoj odbytových cien mäsa a mäsových výrobkov
11.	- Mesačné porovnanie odbytových cien kŕmnych zmesí pre hovädzí dobytok
12.	- Mesačné porovnanie odbytových cien kŕmnych zmesí pre ošípané
13.	- Nákupné ceny dobytká a ošípaných od producentov v ČR
14.	- Priemerné odbytové ceny vybraných druhov mäsa a výrobkov v ČR
15.	- Prehľad nákupných cien jatočných zvierat v EÚ
17.	- Nové predpisy v sektore jatočných zvierat a mäsa - Pokles vývozu hovädzieho mäsa z EÚ prevýšil 40 %
18.	- Danish Crown postaví nový bitúnok
19.	- Grafy

Vývoj priemerných NC v 38. týždni:

Býky A E - P	↗
Kravy E - P	↑
Jalovice E - P	↗
Ošípané E	↗
Ošípané S - P	↗

Výrazný nárast nákupnej ceny jatočných kráv

Jatočný hovädzí dobytok

V priebehu 38. týždňa 2012 v porovnaní s 36. týždňom sa na trhu s jatočným dobytkom znížil nákup jatočných býkov spolu (-11,5 %). V porovnaní s 36. týždňom tohto roka respondenti PPA – ATIS nakúpili tiež menej jatočných kráv (-8,5 %). Pri jatočných jaloviciach bol nákup vyrovnaný.

Mladé **jatočné býky** sa v 38. týždni v triede R nakupovali lacnejšie až o 6,9 %. V triede O sa nákupná cena zvýšila o 1,3 percenta. Priemerná nákupná cena mladých jatočných býkov spolu sa mierne oslabila v porovnaní s 36. týždňom o 0,3 % na 3,28 €/kg j. hm. (1,80€/kg ž. hm.).

Oproti rovnakému obdobiu minulého roka sa cena mladých býkov zvýšila o 6,9 %. V porovnaní s päťročným priemerom bola nákupná cena o 19,7 % nad jeho úrovňou.

V 38. týždni 2012 sa **jatočné kravy** v triede R predávali na trhu lacnejšie o 0,5 %. Naopak, nákupná cena vyskočila v triede O až o 17,3 % a v triede P sa zvýšila o 2,0 %. Priemerná nákupná cena jatočných kráv spolu oproti 36. týždňu vzrástla až o 14,1 % na 1,96 €/kg j. hm. (1,01 €/kg ž. hm.).

Nákupná cena kráv bola v sledovanom týždni až o 30,6 % nad úrovňou minulého roka a päťročný priemer prevyšovala o 9,4 %.

Priemerná nákupná cena **jatočných jalovic** spolu oproti 36. týždňu stúpila o 1,9 % na úroveň 2,31 €/kg j. hm. (1,19 €/kg ž. hm.).

V porovnaní s rovnakým obdobím minulého roka bola vyššia o 6,5 % a o 12,6 % nad päťročným priemerom.

V najbližšom období očakávame stabilizovanie cien jatočného hovädzieho dobytká, prípadne cena býkov môže stúpnuť.

Jatočné ošípané

Počas 38. týždňa sa na trhu s ošípanými nakúpilo oproti 36. týždňu o 1,8 % viac jatočných ošípaných spolu, čo znamenalo medziročný nárast až o 20,3 %.

Nákupná cena ošípaných sa v porovnaní s 36. týždňom zvýšila vo všetkých triedach. V triedach s najväčším podielom mäsa S, E a U priemerné ceny stúpili o 0,4 %, 0,8 % a 2,3 %. K najväčšiemu zvýšeniu ceny došlo v triede R (+4,1 %). Priemerná nákupná cena jatočných ošípaných za triedy S až P spolu posilnila o 0,8 % na 1,91 €/kg j. hm. (1,51 €/kg ž. hm.).

Nákupná cena jatočných ošípaných za triedy S až P spolu bola v 38. týždni o 20,1 % nad úrovňou minulého roka a o 16,2 % nad päťročným priemerom.

Predpokladáme, že nákupná cena jatočných ošípaných zostane v najbližšom období stabilná.

Nákupné ceny jatočného dobytku – klasifikácia SEUROP

Ceny za 38. týždeň sa zisťovali v dňoch 24. - 26. 9. 2012

 Ceny sú za kg *jat. hm.* bez DPH

Názov produktu		SKZ	SKS	SKV	SR 38. týždeň	SR 36. týždeň	38./36. týždeň	38. týž. 12/11	Prepočet na ž. hm.
		€/kg				%			
Býky A R 2	Počet	*1	*1	*1	8	4	100,0	-63,6	x
	<i>Priem. živá hm. *2</i>				681,1	637,0	6,9	16,0	x
	Min. cena				2,66	3,46	-23,1	-12,8	1,46
	Max. cena				3,82	3,82		10,4	2,10
	Priemerná cena				3,35	3,60	-6,9	8,3	1,84
	Priem. očk. cena				3,36	3,60	0,1	x	1,84
Býky A R 1 - 5	Počet	*1	*1	*1	9	6	50,0	-64,0	x
	<i>Priem. živá hm. *2</i>				676,2	645,5	4,8	14,6	x
	Min. cena				2,66	3,46	-23,1	-12,2	1,46
	Max. cena				3,82	3,82		10,4	2,10
	Priemerná cena				3,37	3,55	-5,0	9,5	1,85
	Priem. očk. cena				3,38	3,55	0,1	x	1,86
Býky A O 2	Počet	25	-	*1	33	30	10,0	-57,7	x
	<i>Priem. živá hm. *2</i>	574,9			500,1	516,4	-3,2	-9,2	x
	Min. cena	2,07			2,07	2,73	-24,2	-24,2	1,14
	Max. cena	3,46			3,64	3,74	-2,7	5,2	2,00
	Priemerná cena	3,29			3,34	3,25	2,7	6,9	1,83
	Priem. očk. cena	3,29			3,34	3,26	0,0	x	1,83
Býky A O 1 - 5	Počet	33	-	*1	46	48	-4,2	-44,6	x
	<i>Priem. živá hm. *2</i>	569,1			524,9	542,7	-3,3	-4,2	x
	Min. cena	2,07			2,07	2,73	-24,2	-24,2	1,14
	Max. cena	3,46			3,64	3,75	-2,9	5,2	2,00
	Priemerná cena	3,26			3,34	3,30	1,3	7,4	1,84
	Priem. očk. cena	3,26			3,35	3,31	0,1	x	1,84
Býky A P 1 - 5	Počet	6	*1	-	7	6	16,7	-66,7	x
	<i>Priem. živá hm. *2</i>	377,7			374,9	463,3	-19,1	-19,4	x
	Min. cena	2,07			1,82	2,07	-12,1		1,00
	Max. cena	3,20			3,20	3,64	-12,1	9,6	1,76
	Priemerná cena	2,45			2,36	2,67	-11,7	-17,0	1,30
	Priem. očk. cena	2,45			2,36	2,67		x	1,30
Býky A E - P *3	Počet	43	*1	*1	64	62	3,2	-50,4	x
	<i>Priem. živá hm. *2</i>	549,3			533,1	552,5	-3,5	-1,8	x
	Min. cena	2,07			1,82	2,07	-12,1	-26,7	1,00
	Max. cena	3,46			3,69	3,76	-1,8	6,7	2,03
	Priemerná cena	3,21			3,28	3,29	-0,3	6,9	1,80
	Priem. očk. cena	3,21			3,28	3,30	0,1	x	1,80
Býky B E - P *3	Počet	28	-	-	28	42	-33,3	366,7	x
	<i>Priem. živá hm. *2</i>	567,9			567,9	577,4	-1,6	-1,7	x
	Min. cena	3,15			3,15	2,53	24,5	57,5	1,73
	Max. cena	3,46			3,46	3,64	-5,0	12,0	1,90
	Priemerná cena	3,23			3,23	3,20	1,0	13,1	1,78
	Priem. očk. cena	3,24			3,24	3,21	0,3	x	1,78

Oblasti trhu: SKZ - západoslovenská oblasť (Bratislavský, Trnavský, Trenčiansky a Nitriansky kraj), SKS - stredoslovenská oblasť (Žilinský a Banskobystrický kraj), SKV - východoslovenská oblasť (Prešovský a Košický kraj).

Orientačné prepočítavacie koeficienty: býky 1,82; jalovice a kravy 1,94.

Vysvetlivky: *1 - Neuvedené (menej ako 3 údaje), *2 - Priemerná živá hmotnosť = kg ž. hm./ks, *3 - Minimálne a maximálne ceny za kategóriu zvierat spolu sú minimálne a maximálne nákupné ceny zistené za kategóriu spolu, nie minimálne a maximálne ceny zistené za jednotlivé akostné triedy.

Vývoj priemernej očakávanej ceny je rozdiel priemernej očakávanej ceny a ceny zistenej v aktuálnom týždni. Vývoj ostatných ukazovateľov je rozdiel medzi hodnotou v aktuálnom týždni a hodnotou zistenou pred týždňom.

Nákupné ceny jatočného dobytká – klasifikácia SEUROP

Ceny za 38. týždeň sa zisťovali v dňoch 24. - 26. 9. 2012

Ceny sú za kg *jat. hm.* bez DPH

Názov produktu		SKZ	SKS	SKV	SR 38. týždeň	SR 36. týždeň	38./36. týždeň	38. týž. 12/11	Prepočet na ž. hm.
		€/kg						%	
Kravy D R 1 - 5	Počet	21	*1	*1	38	34	11,8	280,0	x
	<i>Priem. živá hm.*2</i>	720,7			712,6	609,7	16,9	29,8	x
	Min. cena	1,94			1,75	1,36	28,7	-15,9	0,90
	Max. cena	2,62			2,90	2,51	15,5	34,9	1,49
	Priemerná cena	2,38			2,39	2,40	-0,5	13,6	1,23
	Priem. očak. cena	2,38			2,39	2,40	0,1	x	1,23
Kravy D O 2	Počet	25	*1	*1	27	36	-25,0	-37,2	x
	<i>Priem. živá hm.*2</i>	566,7			565,5	551,1	2,6	5,4	x
	Min. cena	1,36			1,36	1,36		0,7	0,70
	Max. cena	2,14			2,33	2,30	1,3	9,4	1,20
	Priemerná cena	1,79			1,80	1,77	1,2	10,7	0,93
	Priem. očak. cena	1,79			1,80	1,77		x	0,93
Kravy D O 3	Počet	36	*1	*1	38	25	52,0	153,3	x
	<i>Priem. živá hm.*2</i>	626,6			620,5	598,9	3,6	18,3	x
	Min. cena	1,36			1,36	1,55	-12,3	11,5	0,70
	Max. cena	2,49			2,49	2,72	-8,5	28,4	1,28
	Priemerná cena	2,44			2,43	2,06	18,2	42,2	1,25
	Priem. očak. cena	2,44			2,43	2,06	0,0	x	1,25
Kravy D O 1 - 5	Počet	90	*1	*1	95	75	26,7	26,7	x
	<i>Priem. živá hm.*2</i>	621,4			616,6	569,6	8,3	17,4	x
	Min. cena	1,36			1,36	1,36		0,7	0,70
	Max. cena	2,47			2,47	2,72	-9,2	20,5	1,27
	Priemerná cena	2,28			2,26	1,93	17,3	37,0	1,17
	Priem. očak. cena	2,28			2,26	1,93	0,0	x	1,17
Kravy D P 1	Počet	67	*1	*1	76	96	-20,8	-18,3	x
	<i>Priem. živá hm.*2</i>	402,2			399,1	393,3	1,5	8,1	x
	Min. cena	1,36			0,97	0,97		51,6	0,50
	Max. cena	1,82			1,82	1,96	-7,1	7,7	0,94
	Priemerná cena	1,49			1,47	1,47	0,2	8,2	0,76
	Priem. očak. cena	1,49			1,47	1,47	0,0	x	0,76
Kravy D P 2	Počet	49	*1	*1	58	77	-24,7	-29,3	x
	<i>Priem. živá hm.*2</i>	435,9			437,2	448,7	-2,6	-4,1	x
	Min. cena	0,97			0,97	1,09	-11,0		0,50
	Max. cena	2,06			2,06	1,69	21,9	23,4	1,06
	Priemerná cena	1,42			1,42	1,35	5,4	2,9	0,73
	Priem. očak. cena	1,42			1,42	1,35	0,0	x	0,73
Kravy D P 1 - 5	Počet	119	*1	*1	137	186	-26,3	-23,0	x
	<i>Priem. živá hm.*2</i>	418,9			417,7	418,7	-0,2	1,4	x
	Min. cena	1,05			1,05	0,97	8,3	8,3	0,54
	Max. cena	1,86			1,86	1,96	-5,1	10,7	0,96
	Priemerná cena	1,47			1,45	1,43	2,0	5,6	0,75
	Priem. očak. cena	1,47			1,45	1,43	0,0	x	0,75
Kravy D E – P *3	Počet	230	18	22	270	295	-8,5	2,7	x
	<i>Priem. živá hm.*2</i>	525,7	568,6	533,7	529,2	479,0	10,5	17,7	x
	Min. cena	1,05	1,55	1,57	1,05	1,09	-3,9	-9,5	0,54
	Max. cena	2,35	2,90	1,94	2,90	2,49	16,5	39,4	1,49
	Priemerná cena	1,95	2,49	1,59	1,96	1,72	14,1	30,6	1,01
	Priem. očak. cena	1,95	2,50	1,59	1,96	1,72	0,0	x	1,01
Jalovice E – P *3	Počet	16	*1	*1	20	20		33,3	x
	<i>Priem. živá hm.*2</i>	465,2			457,2	458,9	-0,4	-7,9	x
	Min. cena	1,55			1,55	1,26	23,0	-7,0	0,80
	Max. cena	2,45			2,68	3,20	-16,3	13,2	1,38
	Priemerná cena	2,29			2,31	2,27	1,9	6,5	1,19
	Priem. očak. cena	2,29			2,31	2,27	-0,1	x	1,19

Oblasti trhu: SKZ - západoslovenská oblasť (Bratislavský, Trnavský, Trenčiansky a Nitriansky kraj), SKS - stredoslovenská oblasť (Žilinský a Banskobystrický kraj), SKV - východoslovenská oblasť (Prešovský a Košický kraj).

Orientačné prepočítavacie koeficienty: býky 1,82; jalovice a kravy 1,94.

Vysvetlivky: *1 - Neuvedené (menej ako 3 údaje), *2 - Priemerná živá hmotnosť = kg ž. hm./ks, *3 - Minimálne a maximálne ceny za kategóriu zvierat spolu sú minimálne a maximálne nákupné ceny zistené za kategóriu spolu, nie minimálne a maximálne ceny zistené za jednotlivé akostné triedy.

Vývoj priemernej očakávanej ceny je rozdiel priemernej očakávanej ceny a ceny zistenej v aktuálnom týždni. Vývoj ostatných ukazovateľov je rozdiel medzi hodnotou v aktuálnom týždni a hodnotou zistenou pred týždňom.

Nákupné ceny jatočných ošipaných – klasifikácia SEUROP

Ceny za 38. týždeň sa zisťovali v dňoch 24. - 26. 9. 2012

Ceny sú za kg jat. hm. bez DPH

Názov produktu		SKZ	SKS	SKV	SR 38. týždeň	SR 36. týždeň	38./36. týždeň	38. týž. 12/11	Prepočet na ž. hm.
		€/kg				%			
Jatočné ošipané S	Počet	1 206	601	*1	2 542	2 497	1,8	6,1	x
	Priem. živá hm.*2	111,0	117,5		109,8	108,5	1,2	1,6	x
	Priem. mäsiťosť*4	62,6	62,2		62,5	62,1	0,7	0,3	x
	Min. cena	1,55	1,93		1,55	1,41	9,9	10,7	1,23
	Max. cena	1,97	1,95		2,03	2,03		21,6	1,61
	Priemerná cena	1,95	1,95		1,92	1,91	0,4	19,9	1,52
	Priem. očk. cena	1,95	1,95		1,92	1,91	0,1	x	1,52
Jatočné ošipané E	Počet	677	425	*1	1 220	1 224	-0,3	7,5	x
	Priem. živá hm.*2	110,6	117,8		112,9	112,4	0,4	0,6	x
	Priem. mäsiťosť*4	58,0	57,8		58,0	57,9	0,2	0,5	x
	Min. cena	1,47	1,93		1,47	1,50	-2,0	6,5	1,17
	Max. cena	1,92	1,95		1,97	2,03	-3,0	19,4	1,56
	Priemerná cena	1,89	1,94		1,89	1,87	0,8	20,5	1,50
	Priem. očk. cena	1,89	1,94		1,89	1,87	0,0	x	1,50
Jatočné ošipané U	Počet	169	95	*1	277	282	-1,8	-6,4	x
	Priem. živá hm.*2	113,4	125,5		117,8	121,6	-3,2	2,1	x
	Priem. mäsiťosť*4	52,5	52,9		52,7	52,8	-0,2	-0,7	x
	Min. cena	1,45	1,89		1,45	1,43	1,4	11,5	1,15
	Max. cena	1,95	1,95		1,95	1,95		18,9	1,55
	Priemerná cena	1,87	1,92		1,88	1,83	2,3	19,9	1,49
	Priem. očk. cena	1,87	1,92		1,88	1,84		x	1,49
Jatočné ošipané R	Počet	86	3	*1	90	60	50,0	18,4	x
	Priem. živá hm.*2	116,1	121,0		115,9	121,0	-4,3	-5,3	x
	Priem. mäsiťosť*4	48,3	47,2		48,3	48,1	0,3	-0,6	x
	Min. cena	1,35	1,94		1,05	1,06	-0,9	-8,7	0,83
	Max. cena	1,95	1,95		1,95	1,95		18,9	1,55
	Priemerná cena	1,90	1,95		1,90	1,82	4,1	19,2	1,51
	Priem. očk. cena	1,90	1,95		1,90	1,83		x	1,51
Jatočné ošipané O	Počet	*1	*1	-	14	7	100,0	100,0	x
	Priem. živá hm.*2				123,7	122,9	0,6	0,4	x
	Priem. mäsiťosť*4				43,0	43,5	-1,2	-1,9	x
	Min. cena				1,90	1,83	3,8	17,3	1,51
	Max. cena				1,95	1,95		20,4	1,55
	Priemerná cena				1,91	1,86	2,5	17,7	1,51
	Priem. očk. cena				1,91	1,87		x	1,51
Jatočné ošipané S – P *3	Počet	2 155	1 127	*1	4 149	4 074	1,8	6,1	x
	Priem. živá hm.*2	111,4	118,3		111,4	110,8	0,5	1,1	x
	Priem. mäsiťosť*4	59,6	59,6		60,0	59,8	0,4	0,3	x
	Min. cena	1,52	1,92		1,52	1,45	4,2	9,0	1,20
	Max. cena	1,95	1,95		2,02	2,03	-0,3	21,3	1,61
	Priemerná cena	1,92	1,94		1,91	1,89	0,8	20,1	1,51
	Priem. očk. cena	1,92	1,94		1,91	1,89	0,1	x	1,51

Oblasť trhu: SKZ - západoslovenská oblasť (Bratislavský, Trnavský, Trenčiansky a Nitriansky kraj), SKS - stredoslovenská oblasť (Žilinský a Banskobystrický kraj), SKV - východoslovenská oblasť (Prešovský a Košický kraj).

 Vysvetlivky: *4 Priem. mäsiťosť = %, ostatné pozri str. 2. **Orientačný prepočítavací koeficient: ošipané 1,26.**

Nákupné ceny jatočných ošípaných – klasifikácia SEUROP

Ceny za 38. týždeň sa zisťovali v dňoch 24. - 26. 9. 2012

Ceny sú za kg jat. hm. bez DPH

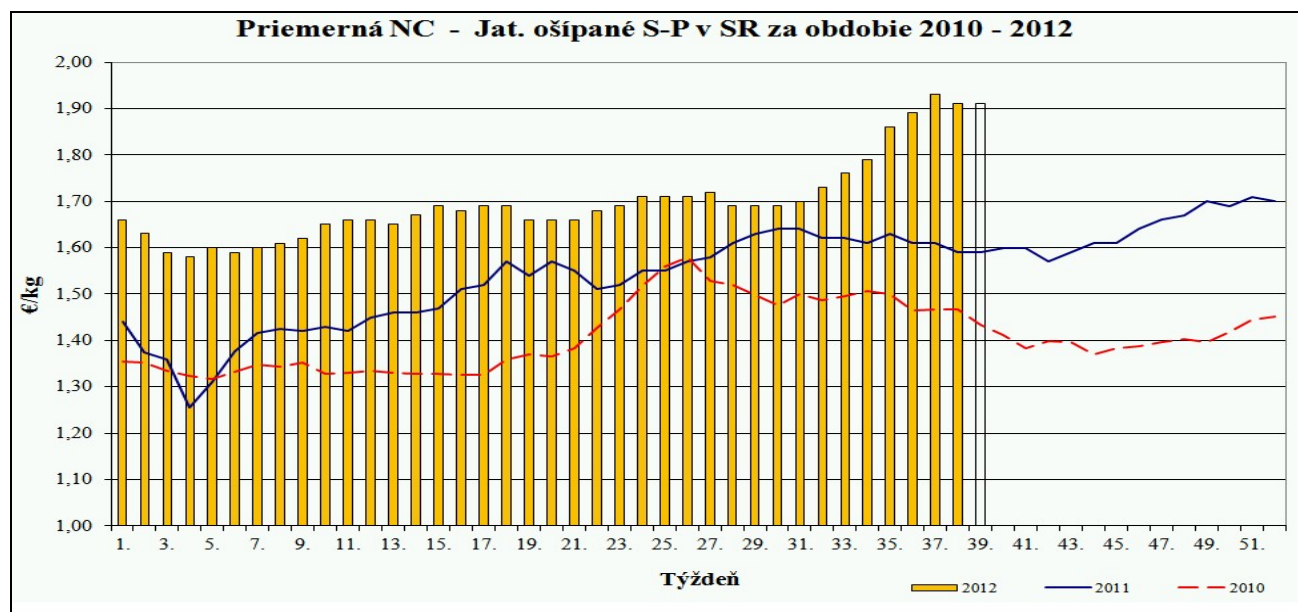
Názov produktu		SKZ	SKS	SKV	SR 38. týždeň	SR 36. týždeň	38./36. týždeň	38. týž. 12/11	Prepočet na ž. hm.
		€/kg				%			
Prasnice	Počet	*1	*1	*1	17	38	-55,3	-45,2	x
	Priem. živá hm. *2				236,4	223,2	5,9	6,2	x
	Min. cena				0,86	1,13	-23,9	-2,3	0,69
	Max. cena				1,95	1,95		75,7	1,56
	Priemerná cena				1,46	1,32	10,4	36,6	1,17
	Priem. očak. cena				1,46	1,32		x	1,17
Jatočné ošípané ľahké	Počet	*1	*1	*1	56	49	14,3	19,2	x
	Priem. živá hm. *2				57,8	59,6	-3,2	24,2	x
	Min. cena				0,83	0,76	9,2	88,6	0,66
	Max. cena				1,95	1,85	5,4	19,6	1,55
	Priemerná cena				0,91	0,88	3,7	21,6	0,72
	Priem. očak. cena				0,91	0,88		x	0,72
Jatočné ošípané ťažké	Počet	7	*1	*1	17	5	240,0	88,9	x
	Priem. živá hm. *2	160,7			161,8	196,9	-17,8	0,4	x
	Min. cena	1,15			1,15	1,13	1,8	3,6	0,91
	Max. cena	1,89			1,95	1,95	0,2	19,1	1,55
	Priemerná cena	1,56			1,68	1,37	22,9	23,0	1,34
	Priem. očak. cena	1,56			1,69	1,37	0,2	x	1,34
Jatočné ošípané spolu	Počet	2 184	1 138	*1	4 244	4 171	1,8	6,0	x
	Priem. živá hm. *2	112,2	118,2		111,4	111,4	0,0	0,8	x
	Min. cena	1,07	1,92		1,07	1,39	-23,1	-21,6	0,85
	Max. cena	1,95	1,95		2,02	2,03	-0,5	21,1	1,60
	Priemerná cena	1,91	1,94		1,89	1,87	1,1	20,3	1,50
	Priem. očak. cena	1,91	1,94		1,89	1,87	0,1	x	1,50

Oblasti trhu: SKZ - západoslovenská oblasť (Bratislavský, Trnavský, Trenčiansky a Nitriansky kraj), SKS - stredoslovenská oblasť (Žilinský a Banskobystrický kraj), SKV - východoslovenská oblasť (Prešovský a Košický kraj).

Vysvetlivky: *3 Minimálne a maximálne ceny za kategóriu zvierat spolu sú minimálne a maximálne nákupné ceny zistené za kategóriu spolu, nie minimálne a maximálne ceny zistené za jednotlivé akostné triedy.

Orientačný prepočítavací koeficient: ošípané 1,26.

Vývoj priemernej očakávanej ceny je rozdiel priemernej očakávanej ceny a ceny zistenej v aktuálnom týždni. Vývoj ostatných ukazovateľov je rozdiel medzi hodnotou v aktuálnom týždni a hodnotou zistenou pred týždňom.



Zdroj: PPA - ATIS

Prehľad nákupu ošípaných v SR za 38. týždeň

Akosť	Priemerná cena v mäse	Celkové množstvo	Celková hmotnosť	Priemerná mäsiťosť	Priemerná hmotnosť v mäse	Priemerná hmotnosť v živom	Zastúpenie v akostnej triede
	v €/kg	v ks	v kg	v %	v kg j. hm.	v kg ž. hm.	v %
S	1,92	2 542	221 440	62,5	87,1	109,8	59,9
E	1,89	1 220	109 292	58,0	89,6	112,9	28,7
U	1,88	277	25 889	52,7	93,5	117,8	6,5
R	1,90	90	8 276	48,3	92,0	115,9	2,1
O	1,91	14	1 374	43,0	98,1	123,7	0,3
P	1,82	6	552	37,4	92,0	115,9	0,1
L	0,91	56	2 567	63,8	45,8	57,8	1,3
T	1,68	17	2 184	41,1	128,4	161,8	0,4
Z	1,46	17	3 215	51,5	189,1	236,4	0,4
K	*1	*1	*1	*1	*1	*1	*1
H	-	-	-	-	-	-	-
S - K	1,89	4 244	375 205	59,9	88,4	-	100,0
S - T	1,90	4 222	371 574	60,0	88,0	-	99,5
S - P	1,91	4 149	366 824	60,1	88,4	-	97,8
S - U	1,91	4 039	356 622	60,4	88,3	-	95,2

Prehľad nákupu hovädzieho dobytku v SR za 38. týždeň

Druh	Akostná trieda	Priemerná cena v mäse	Celkové množstvo	Celková hmotnosť	Priemerná hmotnosť v mäse	Priemerná hmotnosť v živom	Zastúpenie v akostnej triede
		v €/kg	v ks	v kg	v kg j. hm.	v kg ž. hm.	v %
Teľatá	V	*1	*1	*1	*1	*1	*1
	Z	*1	*1	*1	*1	*1	*1
	Spolu	1,71	8	490	61,6	102,2	100,0
Býky A	U	*1	*1	*1	*1	*1	*1
	R	3,37	9	3 344	371,6	676,2	14,1
	O	3,34	46	13 266	288,4	524,9	71,9
	P	2,36	7	1 442	206,0	374,9	10,9
	Spolu	3,28	64	18 748	299,1	544,4	100,0
Býky B	R3	*1	*1	*1	*1	*1	*1
	Spolu	3,23	28	8 737	312,0	567,9	100,0
Kravy	U	-	-	-	-	-	-
	R	2,39	38	13 958	367,3	712,6	14,1
	O	2,26	95	30 196	317,8	616,6	35,2
	P	1,45	137	29 499	215,3	417,7	50,7
	Spolu	1,96	270	73 652	286,2	555,1	100,0
Jalovice	U	-	-	-	-	-	-
	R	*1	*1	*1	*1	*1	*1
	O	2,33	13	3 158	242,9	471,3	65,0
	P	1,73	3	491	163,6	317,4	15,0
	Spolu	2,31	20	4 714	239,9	465,5	100,0
Spolu HD		2,31	390	106 341	287,5	-	-

Zdroj: PPA – ATIS

Vysvetlivky - *1 menej ako 3 údaje

Odbytové ceny spracovateľov mäsa a mäsových výrobkov

Ceny za 38. týždeň sa zisťovali v dňoch 24. - 26. 9. 2012

Ceny sú za kg bez DPH

Názov produktu		SKZ	SKS	SKV	SR 38. týždeň	SR 36. týždeň	38./36. týždeň	38. týž. 12/11	
		€/kg					%		
mäso z býkov a jalovic	Hov. štvrť predná	Min. cena	2,47	*1	*1	2,47	2,46	0,4	-0,8
		Max. cena	3,95			3,95	3,95		10,0
		Priemerná cena	3,24			3,24	3,24	0,1	5,4
		Priem. očk. cena	3,34			3,32	3,32	2,6	x
	Hov. štvrť zadná	Min. cena	2,75	*1	*1	2,75	2,65	3,8	1,9
		Max. cena	4,73			4,73	4,73		7,5
		Priemerná cena	3,77			3,73	3,71	0,5	1,9
		Priem. očk. cena	3,85			3,80	3,79	1,8	x
	Hov. predné s kosťou	Min. cena	3,02	*1	2,61	2,61	2,78	-6,1	5,7
		Max. cena	3,94		4,09	4,09	4,09		13,6
		Priemerná cena	3,37		3,15	3,35	3,47	-3,3	15,7
		Priem. očk. cena	3,36		3,20	3,35	3,47	-0,1	x
	Hov. predné bez kosti (nožina)	Min. cena	4,99	*1	3,19	3,19	4,20	-24,1	-16,1
		Max. cena	6,42		4,20	6,42	6,42		11,7
		Priemerná cena	5,15		4,13	5,08	4,97	2,1	14,5
		Priem. očk. cena	5,16		4,27	5,10	4,99	0,3	x
	Hov. zadné zo stehna bez kosti (výsek. úpr.)	Min. cena	6,15	*1	5,50	5,50	6,03	-8,8	-2,8
		Max. cena	7,36		7,70	7,70	7,70		-1,8
		Priemerná cena	6,52		7,32	6,73	6,80	-1,0	4,1
		Priem. očk. cena	6,51		7,36	6,73	6,81	0,1	x
Hov. sviečková (kuchynská úprava)	Min. cena	19,00	*1	*1	18,69	18,02	3,7	16,0	
	Max. cena	25,00			25,00	23,59	6,0	0,9	
	Priemerná cena	22,83			21,59	20,15	7,1	15,1	
	Priem. očk. cena	22,84			21,59	19,99	0,0	x	
Hov. nízka roštenka bez kosti (výsek. úpr.)	Min. cena	7,21	*1	*1	4,19	4,59	-8,7	-33,3	
	Max. cena	14,35			14,35	14,59	-1,6	37,5	
	Priemerná cena	10,47			9,25	7,55	22,5	23,9	
	Priem. očk. cena	10,46			9,24	7,57	-0,1	x	
mäso z krávy	Hov. štvrť predná	Min. cena	2,00	*1	*1	1,78	1,69	5,3	-8,3
		Max. cena	2,52			3,12	3,06	2,0	19,1
		Priemerná cena	2,27			2,23	2,14	4,1	0,4
		Priem. očk. cena	2,27			2,23	2,14		x
	Hov. štvrť zadná	Min. cena	2,17	*1	*1	1,78	1,69	5,3	-11,0
		Max. cena	2,52			3,21	3,22	-0,3	7,0
		Priemerná cena	2,39			2,33	2,20	5,7	-0,7
		Priem. očk. cena	2,39			2,33	2,20		x
	Hov. predné s kosťou	Min. cena	*1	*1	2,69	2,07	2,05	1,0	4,0
		Max. cena			3,25	3,25	3,25		13,9
		Priemerná cena			2,90	2,56	2,56	-0,3	4,5
		Priem. očk. cena			2,90	2,56	2,55	0,2	x
	Hov. predné bez kosti (nožina)	Min. cena	*1	*1	4,14	3,92	3,91	0,3	23,7
		Max. cena			4,89	5,43	5,34	1,7	8,2
		Priemerná cena			4,57	4,56	4,58	-0,4	3,2
		Priem. očk. cena			4,41	4,44	4,59	-2,6	x
	Hov. zadné zo stehna bez kosti (výsek. úpr.)	Min. cena	*1	*1	5,29	5,23	5,29	-1,1	34,1
		Max. cena			7,25	7,25	7,22	0,4	27,4
		Priemerná cena			6,32	6,25	6,46	-3,3	17,3
		Priem. očk. cena			6,01	5,99	6,09	-4,2	x
Hov. sviečková (kuchynská úprava)	Min. cena	-	*1	15,00	15,00	10,73	39,8	-11,8	
	Max. cena			18,69	18,69	19,00	-1,6	-1,1	
	Priemerná cena			18,29	18,27	17,23	6,1	0,1	
	Priem. očk. cena			18,35	18,33	18,03	0,3	x	
Hov. nízka roštenka bez kosti (výsek. úpr.)	Min. cena	*1	*1	5,39	5,39	5,39		-5,8	
	Max. cena			7,56	7,56	7,32	3,3	2,6	
	Priemerná cena			7,37	7,33	6,88	6,5	7,4	
	Priem. očk. cena			7,39	7,35	7,18	0,2	x	

Oblasť trhu: SKZ - západoslovenská oblasť (Bratislavský, Trnavský, Trenčiansky a Nitriansky kraj), SKS - stredoslovenská oblasť (Žilinský a Banskobystrický kraj), SKV - východoslovenská oblasť (Prešovský a Košický kraj), *1) Menej ako 3 údaje.

Odbytové ceny spracovateľov mäsa a mäsových výrobkov

Ceny za 38. týždeň sa zisťovali v dňoch 24. - 26. 9. 2012

Ceny sú za kg bez DPH

Názov produktu	SKZ	SKS	SKV	SR 38. týždeň	SR 36. týždeň	38./36. týždeň	38. týž. 12/11	
	€/kg					%		
Bravč. polovica, s hlavou, kožou, bez vnút. sadla	Min. cena	1,94	2,20	2,00	1,94	1,86	4,3	15,5
	Max. cena	2,41	2,49	2,22	2,49	2,27	9,8	14,3
	Priemerná cena	2,14	2,39	2,02	2,18	2,10	3,8	20,2
	Priem. očk. cena	2,14	2,39	2,02	2,18	2,10	0,0	x
Bravč. polovica bez vnút. sadla, hlavy a prednej nožičky	Min. cena	*1	*1	*1	2,23	2,21	0,9	19,3
	Max. cena				2,36	2,38	-0,8	-4,0
	Priemerná cena				2,24	2,22	1,1	-3,1
	Priem. očk. cena				2,24	2,22	0,0	x
Bravč. stehno s kosťou a kolenom	Min. cena	*1	*1	2,62	2,22	2,14	3,7	11,6
	Max. cena			2,92	3,05	3,76	-18,9	-16,4
	Priemerná cena			2,90	2,48	2,66	-6,8	-10,7
	Priem. očk. cena			2,93	2,49	2,68	0,1	x
Bravč. karé s kosťou	Min. cena	3,35	3,36	3,21	3,21	2,93	9,6	8,5
	Max. cena	4,40	3,99	3,88	4,40	4,46	-1,4	13,7
	Priemerná cena	3,67	3,79	3,39	3,61	3,47	4,2	10,9
	Priem. očk. cena	3,69	3,79	3,42	3,63	3,47	0,5	x
Bravč. krkovička s kosťou	Min. cena	2,87	2,73	2,72	2,72	2,38	14,3	13,3
	Max. cena	3,82	3,37	3,52	3,82	3,82		22,0
	Priemerná cena	3,04	3,01	2,93	3,03	2,87	5,3	17,1
	Priem. očk. cena	3,03	3,01	2,98	3,02	2,90	-0,3	x
Bravč. bôčik s kosťou	Min. cena	1,92	2,33	2,41	1,92	2,14	-10,3	0,6
	Max. cena	3,60	3,18	2,80	3,60	3,60		16,5
	Priemerná cena	2,72	2,46	2,48	2,60	2,58	0,6	15,4
	Priem. očk. cena	2,78	2,46	2,49	2,63	2,60	1,1	x
Br. stehno bez kosti (úpr. na rezne)	Min. cena	3,26	3,49	3,16	3,16	3,29	-4,0	9,3
	Max. cena	4,64	4,12	4,52	4,64	4,68	-0,9	11,5
	Priemerná cena	3,44	3,89	3,35	3,46	3,50	-1,1	4,1
	Priem. očk. cena	3,45	3,89	3,50	3,52	3,48	1,6	x
Bravč. plece bez kosti	Min. cena	2,87	3,15	2,78	2,78	2,82	-1,4	13,9
	Max. cena	4,28	3,43	3,88	4,28	4,28		19,6
	Priemerná cena	3,25	3,27	3,00	3,11	3,03	2,7	16,4
	Priem. očk. cena	3,27	3,27	3,15	3,21	3,02	3,0	x
Špekáčky	Min. cena	1,94	1,72	1,35	1,35	1,67	-19,2	-15,1
	Max. cena	2,91	2,57	2,69	2,91	2,91		11,5
	Priemerná cena	2,11	1,94	2,23	2,15	2,05	4,8	7,1
	Priem. očk. cena	2,12	1,94	2,25	2,16	2,12	0,6	x
Párky obyčajné	Min. cena	1,27	1,34	1,32	1,27	1,26	0,8	0,8
	Max. cena	2,37	2,68	2,72	2,72	2,73	-0,4	10,1
	Priemerná cena	1,73	1,41	1,46	1,49	1,48	0,8	-0,5
	Priem. očk. cena	1,74	1,41	1,53	1,55	1,54	3,4	x
Viedenské párky	Min. cena	*1	2,36	2,39	2,36	2,39	-1,1	5,0
	Max. cena		3,16	3,28	3,99	3,79	5,3	19,8
	Priemerná cena		2,37	2,72	2,53	2,56	-1,5	1,3
	Priem. očk. cena		2,37	2,83	2,55	2,60	1,2	x
Bratislavské párky	Min. cena	1,67	2,00	2,07	1,67	1,71	-2,3	9,2
	Max. cena	3,08	2,69	2,97	3,08	3,08		13,2
	Priemerná cena	2,14	2,02	2,12	2,09	2,23	-6,2	3,0
	Priem. očk. cena	2,15	2,02	2,33	2,17	2,27	4,0	x
Spišské párky	Min. cena	2,24	2,96	3,77	2,24	2,98	-24,8	-2,2
	Max. cena	4,82	3,84	4,71	4,82	4,82		6,9
	Priemerná cena	3,31	3,71	4,19	3,83	3,85	-0,5	12,4
	Priem. očk. cena	3,31	3,71	4,26	3,87	3,91	1,1	x
Slovenská saláma	Min. cena	*1	*1	*1	1,27	1,28	-0,8	5,0
	Max. cena				1,81	1,78	1,7	1,9
	Priemerná cena				1,39	1,42	-2,4	-1,7
	Priem. očk. cena				1,41	1,43	1,3	x

Oblasť trhu: SKZ – západoslovenská oblasť (Bratislavský, Trnavský, Trenčiansky a Nitriansky kraj), SKS – stredoslovenská oblasť (Žilinský a Banskobystrický kraj), SKV – východoslovenská oblasť (Prešovský a Košický kraj).

*1) Menej ako 3 údaje

Odbytové ceny spracovateľov mäsa a mäsových výrobkov

Ceny za 38. týždeň sa zisťovali v dňoch 24. - 26. 9. 2012

Ceny sú za kg bez DPH

Názov produktu	SKZ	SKS	SKV	SR 38. týždeň	SR 36. týždeň	38./36. týždeň	38. týž. 12/11	
	€/kg					%		
Šunková saláma	Min. cena	2,61	2,85	1,95	1,95	2,43	-19,8	-20,4
	Max. cena	5,14	3,84	3,25	5,14	5,14		11,3
	Priemerná cena	3,29	2,91	2,74	2,92	2,80	4,5	3,3
	Priem. očk. cena	3,30	2,91	3,00	3,04	2,99	3,9	x
Inovecká trvanlivá saláma	Min. cena	2,78	2,65	1,81	1,81	2,05	-11,7	-4,7
	Max. cena	4,18	3,21	3,16	4,18	4,11	1,7	13,6
	Priemerná cena	3,13	2,67	2,67	2,71	2,88	-5,9	-1,8
	Priem. očk. cena	3,13	2,67	2,89	2,87	2,90	5,9	x
Čingovská saláma	Min. cena	2,63	*1	2,50	2,50	2,61	-4,2	2,0
	Max. cena	4,02		3,25	4,02	4,02		6,9
	Priemerná cena	2,68		3,11	2,91	2,92	-0,6	3,8
	Priem. očk. cena	2,68		3,17	2,94	2,98	1,0	x
Saláma Nitran	Min. cena	3,46	4,19	2,64	2,64	2,74	-3,7	-4,0
	Max. cena	5,69	4,83	5,63	5,69	5,68	0,2	-0,9
	Priemerná cena	3,51	4,21	4,06	3,94	3,53	11,7	-3,0
	Priem. očk. cena	3,50	4,21	4,37	4,10	3,55	4,0	x
Oravská údená slanina	Min. cena	3,30	3,57	3,49	3,30	3,11	6,1	33,1
	Max. cena	5,74	4,22	4,49	5,74	5,74		9,8
	Priemerná cena	3,42	3,72	3,99	3,63	3,76	-3,4	6,3
	Priem. očk. cena	3,43	3,72	4,18	3,69	3,92	1,6	x
Dusená šunka strojová	Min. cena	3,98	2,99	3,25	2,99	2,99		-13,1
	Max. cena	6,08	4,46	4,59	6,08	6,08		19,0
	Priemerná cena	4,41	3,43	3,81	3,49	3,93	-11,1	-8,7
	Priem. očk. cena	4,33	3,43	3,94	3,51	3,93	0,3	x
Sur. výseková slanina chrbtová bez kože	Min. cena	1,31	1,00	*1	1,00	0,92	9,1	14,9
	Max. cena	2,76	1,24		2,76	2,76		22,1
	Priemerná cena	1,41	1,18		1,41	1,25	13,2	7,9
	Priem. očk. cena	1,41	1,42		1,43	1,25	1,5	x
Bravč. masť (kartón)	Min. cena	1,39	*1	*1	0,91	1,23	-26,1	-2,2
	Max. cena	1,99			2,26	2,21	2,3	-8,1
	Priemerná cena	1,56			1,61	1,55	3,7	27,3
	Priem. očk. cena	1,56			1,61	1,54	0,3	x
Bravč. masť 500 g balenie (cena za kg)	Min. cena	1,59	*1	*1	1,59	1,68	-5,4	28,2
	Max. cena	2,77			2,77	2,77		27,1
	Priemerná cena	1,88			1,87	1,91	-2,3	2,0
	Priem. očk. cena	1,88			1,87	1,90	0,2	x
Údená lahôdka z karé	Min. cena	*1	3,91	2,84	2,84	3,43	-17,2	-21,1
	Max. cena		5,48	5,22	5,71	5,33	7,1	-8,8
	Priemerná cena		3,92	4,37	3,80	3,89	-2,4	1,3
	Priem. očk. cena		3,92	4,41	3,82	4,11	0,6	x
Údené stehno bez kostí	Min. cena	3,66	3,81	3,91	3,66	3,14	16,6	25,8
	Max. cena	4,89	4,80	4,92	4,92	4,57	7,5	1,1
	Priemerná cena	3,69	4,66	4,35	3,80	3,38	12,5	18,2
	Priem. očk. cena	3,70	4,66	4,41	3,81	3,43	0,3	x
Údená rolka z pleca	Min. cena	*1	*1	3,19	3,19	2,78	14,8	23,6
	Max. cena			4,55	4,55	3,97	14,6	21,7
	Priemerná cena			3,97	3,29	3,05	8,0	21,1
	Priem. očk. cena			3,36	3,28	3,00	-0,3	x
Údený bok	Min. cena	*1	*1	*1	2,75	2,71	1,5	9,1
	Max. cena				4,42	4,42		10,0
	Priemerná cena				3,87	3,70	4,5	15,8
	Priem. očk. cena				3,87	3,71	0,1	x
Údená krkovička bez kostí	Min. cena	3,27	2,74	3,01	2,74	2,81	-2,6	15,5
	Max. cena	5,87	3,78	4,85	5,87	5,87		20,3
	Priemerná cena	3,45	2,75	3,38	2,88	3,00	-3,9	3,3
	Priem. očk. cena	3,48	2,75	3,32	2,88	3,05	-0,1	x

Oblasti trhu: SKZ – západoslovenská oblasť (Bratislavský, Trnavský, Trenčiansky a Nitriansky kraj), SKS – stredoslovenská oblasť (Žilinský a Banskobystrický kraj), SKV – východoslovenská oblasť (Prešovský a Košický kraj).

*1) Menej ako 3 údaje

Vývoj odbytových cien mäsa a mäsových výrobkov

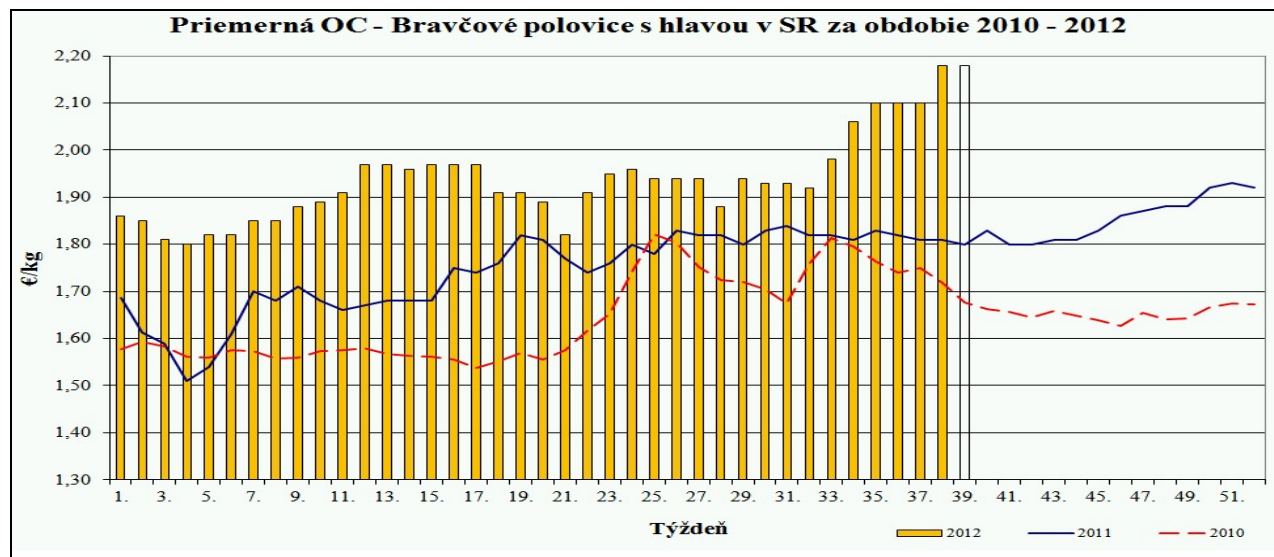
V 38. týždni 2012 v porovnaní s 36. týždňom sa zvýšili všetky priemerné ceny za jednotlivé sortimenty mäsa. Najviac posilnila cena údeného mäsa o 1,7 %. Stúpili aj ceny pri bravčovom mäse o 1,3 %, pri mäsových výrobkoch o 1,0 % a pri mäse z býkov o 0,8 %. Mierne vzrástla aj priemerná odbytová cena pri mäse z kráv o 0,2 %.

Podľa hlásení od respondentov PPA – ATIS pri **mäse z býkov** sa v 38. týždni 2012 zvýšil predaj v celom sortimente od 0,5 % pri hovädzej štvrti zadnej (cena stúpla o 0,5 % na 3,73 €/kg) až do 125,8 % pri hovädzej sviečkovej v kuchynskej úprave (cena sa zvýšila o 7,1 % na 21,59 €/kg). Odbyt sa znížil len pri hovädzom prednom mäse s kosťou o 5,2 % pri poklese jeho ceny o 3,3 % na 3,35 €/kg.

Medziročne bol nárast priemernej odbytovej ceny v celom sortimente od 1,9 % pri hovädzej štvrti zadnej až do 23,9 % pri hovädzej nízkej roštenke.

Pri **mäse z kráv** v 38. týždni 2012 najviac klesol odbyt pri hovädzej štvrti zadnej o 29,8 % pri zvýšení jej priemernej odbytovej ceny o 5,7 percenta na 2,33 €/kg. Naopak, napriek posilneniu odbytovej ceny o 6,5 % na 7,37 €/kg sa najlepšie predávala v tomto sortimente hovädzia nízka roštenka (+24,1 %).

V porovnaní s rovnakým obdobím minulého roka posilnili všetky odbytové ceny v sortimente okrem hovädzej štvrti zadnej (-0,7 %). Ostatné priemerné ceny stúpili od 0,1 % (hovädzia sviečková v kuchynskej úprave) až do 17,3 % (hovädzie zadné mäso zo stehna bez kosti).



Zdroj: PPA - ATIS

Predaj **bravčového mäsa** najviac stúpol v porovnaní s 36. týždňom 2012 pri bravčovom stehne s kosťou (+40,1 %), ktorého priemerná cena klesla o 6,8 % na 2,48 €/kg. Naopak, najväčší pokles odbytu bol pri bravčovej krkovičke s kosťou (-24,0 %), jej odbytová cena posilnila o 5,3 % na 3,03 €/kg.

Medziročne stúpili ceny v celom sortimente od 4,1 % (bravčové stehno bez kosti) do 20,2 % (bravčové polovice s hlavou). Oslabili len ceny pri bravčovom stehne s kosťou (-10,7 %) a bravčových poloviciach bez hlavy (-3,1 %).

Predaj **mäsových výrobkov** sa najvýraznejšie zvýšil pri dusenej šunke (+79,1 %), jej cena sa znížila o 11,1 % na 3,49 €/kg. Bratislavských párkov sa predalo o 39,4 % viac ako v 36. týždni, cena oslabilo o 6,2 % na 2,09 €/kg. Naopak, najviac klesol odbyt o 55,9 % pri saláme Nitran

(+11,7 % na 3,94 €/kg) a predaj šunkovej salámy stúpol o 30,7 % (+4,5 % na 2,92 €/kg).

V porovnaní s priemernými odbytovými cenami z 38. týždňa 2011 najviac oslabilo odbytová cena dusenej šunky (-8,7 %). Najvyššie nad úrovňou rovnakého obdobia minulého roka bola priemerná odbytová cena bravčovej masti balenej v kartóne (+27,3 %).

Pri **údenom mäse** sa v porovnaní s 36. týždňom tohto roka najvýraznejšie zvýšil predaj údenej rolky z pleca (takmer päťnásobne), naopak, najviac sa znížil predaj (-13,1 %) údeného stehna bez kosti.

V porovnaní s rovnakým obdobím minulého roka stúpili priemerné odbytové ceny v celom sortimente údeného mäsa od 1,3 % pri údenej lahôdke z karé až do 21,1 % pri údenej rolke z pleca.

PPA - ATIS

Mesačné porovnanie odbytových cien kŕmnych zmesí pre hovädzí dobytok

Ceny za august 2012 sa zisťovali v dňoch 1. - 12. 9. 2012

Ceny sú uvedené bez DPH a bez dopravy

Názov produktu	Cena	SKZ	SKS	SKV	SR spolu		Vývoj cien					
					August 2012	Júl 2012	August/Júl 2012		August 2012/2011			
					€/t		€/t	%	€/t	%		
KZ pre HOVÄDZÍ DOBYTOK	HD 02	Min.	*1	266,00	*1	264,00	229,00	35,00	15,3	37,00	16,3	
		Max.		370,00		370,00	366,35	3,65	1,0	33,20	9,9	
	DKZ pre teľatá, štartér	Priem.		335,39		301,47	278,01	23,46	8,4	34,07	12,7	
		Očak.		341,14		304,73	278,75	3,26	1,1	x	x	
	HD 03, 04	Min.	-	*1	*1	*1	*1					
		Max.										
	DKZ pre mladý dobytok	Priem.									x	x
		Očak.										
	HD 05 - 09	Min.	-	-	-	-	-	-	-	-	-	-
		Max.										
	DKZ pre výkrm HD	Priem.										
		Očak.										
HD 10 - 14	Min.	*1	236,00	*1	210,00	210,00				2,00	1,0	
	Max.		450,00		450,00	417,00	33,00	7,9	129,00	40,2		
DKZ pre dojnice	Priem.		298,36		284,81	279,30	5,51	2,0	17,21	6,4		
	Očak.		296,52		283,36	280,81	-1,45	-0,5	x	x		

 Vysvetlivky: **SKZ** (Bratislavský, Trnavský, Trenčiansky a Nitriansky kraj), **SKS** (Žilinský a Banskobystrický kraj),

SKV (Košický a Prešovský kraj), *1 (údaj nezverejňujeme, menej ako traja respondenti).

Vývoj priemernej očakávanej ceny je rozdiel priemernej očakávanej ceny a ceny zistennej v aktuálnom mesiaci.

Vývoj ostatných cien je rozdiel cien pred mesiacom, resp. rokom a zistenou cenou v aktuálnom mesiaci.

Komentár k odbytovým cenám kŕmnych zmesí od výrobcov
Kŕmne zmesi pre hovädzí dobytok

Medzimesačný vývoj: V auguste v porovnaní s júlom 2012 posilnili odbytové ceny (OC) kŕmnych zmesí pre hovädzí dobytok. Odbytová cena kŕmnej zmesi HD 02 DKZ pre teľatá, štartér posilnila o 8,4 %, a to z úrovne 278,01 €/t na úroveň 301,47 €/t. Pri odbytovej cene DKZ pre dojnice HD 10 - 14 sme zaznamenali nárast OC o 2,0 % (z úrovne 279,30 €/t na úroveň 284,81 €/t).

V **medziročnom** porovnaní posilnila priemerná odbytová cena kŕmnej zmesi HD 02 (DKZ pre teľatá, štartér) o 12,7 %. V porovnaní s rovnakým obdobím minulého roka bola priemerná odbytová cena kŕmnej zmesi pre hovädzí dobytok HD 10 - 14 (DKZ pre dojnice) vyššia o 6,4 %.

Kŕmne zmesi pre ošípané

Medzimesačný vývoj: V auguste 2012 v porovnaní s júlom posilnili všetky odbytové ceny KZ pre ošípané. Najviac, o 10,3 % vzrástla cena KZ OŠ 09 (dojčiace prasnice) z úrovne 264,36 €/t na úroveň 291,54 €/t. Ostatné priemerné odbytové ceny KZ pre ošípané tiež zdraželi: pri KZ OŠ 02 (štartérová) o 7,3 % na úroveň 478,98 €/t, pri KZ OŠ 03 (predvýkrm) o 5,1 % na úroveň 299,11 €/t a pri OŠ 08 (prasné prasnice) o 6,5 % na úroveň 222,57 €/t. Cena OŠ 06 sa nezmenila a ostala na úrovni 253,26 €/t.

Medziročne oslabili takmer všetky priemerné odbytové ceny KZ pre ošípané od 1,0 % pri KZ OŠ 09 do 5,8 % pri kŕmnej zmesi OŠ 08. Medziročne posilnila iba cena KZ OŠ 02, a to o 11,1 %.

PPA - ATIS

Mesačné porovnanie odbytových cien kŕmnych zmesí pre ošípané

Ceny za august 2012 sa zisťovali v dňoch 1. - 12. 9. 2012

Ceny sú uvedené bez DPH a bez dopravy

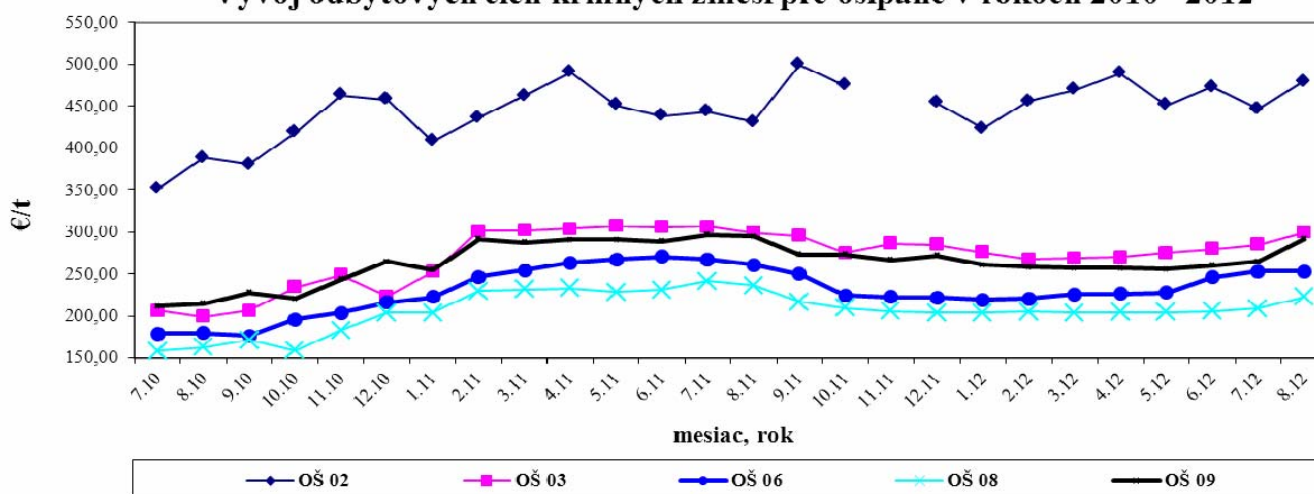
Názov produktu	Cena	SKZ	SKS	SKV	SR spolu		Vývoj cien				
					August 2012	Júl 2012	August/Júl 2012		August 2012/2011		
					€/t		€/t	%	€/t	%	
KZ pre OŠIPANÉ	OŠ 02	Min.	-	355,00	*1	355,00	328,00	27,00	8,2	2,00	0,6
		Max.		749,00		749,00	749,00			203,00	37,2
	Štartérová	Priem.		499,06		478,98	446,50	32,48	7,3	47,87	11,1
		Očak.		499,18		479,24	446,70	0,26	0,1	x	x
	OŠ 03	Min.	*1	*1	*1	265,00	251,00	14,00	5,6	16,00	6,4
		Max.				370,00	348,00	22,00	6,3		
	Predvý- krm	Priem.				299,11	284,54	14,57	5,1	0,05	
		Očak.				299,12	285,41	0,01		x	x
	OŠ 06	Min.	*1	*1	*1	234,00	224,00	10,00	4,5	11,00	4,9
		Max.				289,28	289,17	0,11		-13,79	-4,6
	Dokrm	Priem.				253,26	253,27	-0,01		-7,33	-2,8
		Očak.				257,33	254,59	4,07	1,6	x	x
OŠ 08	Min.	*1	*1	-	212,00	202,00	10,00	5,0	10,00	5,0	
	Max.				230,00	223,00	7,00	3,1	-49,65	-17,8	
Prasné prasnice	Priem.				222,57	208,99	13,58	6,5	-13,69	-5,8	
	Očak.				223,76	209,63	1,19	0,5	x	x	
OŠ 09	Min.	*1	*1	*1	272,00	255,00	17,00	6,7	-4,00	-1,4	
	Max.				313,30	313,30			2,30	0,7	
Dojčiace prasnice	Priem.				291,54	264,36	27,19	10,3	-2,80	-1,0	
	Očak.				291,50	265,40	-0,05		x	x	

 Vysvetlivky: **Zso** (Bratislavský, Trnavský, Trenčiansky a Nitriansky kraj), **Sso** (Žilinský a Banskobystrický kraj),

Vso (Košický a Prešovský kraj), *1 (údaj nezverejňujeme, menej ako traja respondenti).

Vývoj priemernej očakávanej ceny je rozdiel priemernej očakávanej ceny a ceny zistených v aktuálnom mesiaci.

Vývoj ostatných cien je rozdiel cien pred mesiacom, resp. rokom a zistenou cenou v aktuálnom mesiaci

Vývoj odbytových cien kŕmnych zmesí pre ošípané v rokoch 2010 - 2012


Zdroj údajov a graf: PPA - ATIS

Nákupné ceny dobytka a ošípaných od producentů v ČR

Kč/kg j. hm. bez DPH

Druh	Trieda	36. týždeň			37. týždeň			Rozdiel ceny
		Cena	Priem. hm.*	Podiel**	Cena	Priem. hm.*	Podiel**	
Býky A	E	93,84	832	1,9	89,24	785	0,3	-4,60
	U	92,04	758	26,7	92,24	741	15,8	0,20
	R	87,96	675	49,4	87,78	661	57,3	-0,18
	O	82,82	556	16,9	83,25	555	24,5	0,43
	P	75,24	362	5,2	69,26	387	2,1	-5,98
	Spolu	88,26	664	100,0	87,40	643	100,0	-0,86
Kravy D	E	-	-	-	-	-	-	-
	U	77,98	872	3,1	76,49	816	3,2	-1,49
	R	72,92	668	26,1	73,00	654	29,1	0,08
	O	66,66	548	37,0	66,01	549	36,9	-0,65
	P	54,83	448	33,8	53,77	452	30,8	-1,06
	Spolu	65,95	555	100,0	65,83	558	100,0	-0,12
Jalovice E	E	-	-	-	-	-	-	-
	U	78,64	745	1,1	73,86	581	3,0	-4,78
	R	74,22	575	58,1	74,10	560	42,0	-0,12
	O	66,76	465	34,1	68,03	443	40,2	1,27
	P	52,98	299	6,7	58,58	255	14,8	5,60
	Spolu	71,20	521	100	70,53	468	100,0	-0,67
Ošípané	S	47,45	108	14,7	47,59	109	17,0	0,14
	E	47,50	113	65,2	47,62	113	64,0	0,12
	U	44,64	117	16,1	44,80	117	15,3	0,16
	R	42,82	118	2,4	43,43	118	1,8	0,61
	O	39,82	117	0,3	39,51	117	0,2	-0,31
	P	32,88	127	0,0	32,32	128	0,0	-0,56
	Spolu S - U	47,00	113	95,9	47,15	113	96,3	0,15
	Spolu S - P	46,87	113	98,6	47,06	113	98,3	0,19

 Zdroj: TIS^{ČR} SZIF

Kurz ECB k 10. 9. 2012 bol 1 EUR = 24,530 CZK a k 17. 9. 2012 bol 1 EUR = 24,505 CZK

Pozn.: * - priemerná hmotnosť v kg živej hmotnosti, ** - podiel jednotlivých tried na celkovom nákupe jatočných zvierat v %.

Vývoj nákupných cien jatočných zvierat v ČR

V 37. týždni oproti 36. týždňu sa nákupná cena jatočných býkov znížila o 1,0 % na 87,40 Kč/kg j. hm. (3,57 €/kg j. hm.). Priemerná nákupná cena kráv spolu mierne klesla o 0,2 % na 65,83 Kč/kg j. hm. (2,69 €/kg j. hm.). Nákupná cena jalovic oslabila o 0,9 % na úroveň 70,53 Kč/kg j. hm. (2,88 €/kg j. hm.).

Do tried S, E, U bolo zaradených 96,3 % jatočných ošípaných. Nákupná cena jatočných ošípaných v triede E stúpla v porovnaní s 36. týždňom o 0,3 % na 47,62 Kč/kg j. hm (1,94 €/kg j. hm.). Priemerná cena za triedy S až P spolu posilnila o 0,4 % na 47,06 Kč/kg j. hm. (1,92 €/kg j. hm.).

PPA - ATIS

Priemerné odbytové ceny vybraných druhov mäsa a výrobkov v ČR *Kč/kg bez DPH*

Názov produktu	13. 9. 2011	27. 8. 2012	13. 9. 2012	13. 9./27. 8.	13. 9.
				2012	2012/2011
				vývoj v %	
Hovädzia štvrť predná	78,96	91,95	90,40	-1,7	14,5
Hovädzia štvrť zadná	91,12	91,79	90,98	-0,9	-0,2
Hovädzie predné bez kosti	99,85	107,92	111,18	3,0	11,3
Hovädzie zadné bez kosti	128,88	136,35	145,89	7,0	13,2
Hovädzie predné s kosťou	60,49	70,93	70,84	-0,1	17,1
Hovädzia sviečková	427,63	444,71	437,88	-1,5	2,4
Hovädzia nízka roštenka	170,41	199,75	194,66	-2,5	14,2
Bravčový predok	51,69	56,14	58,32	3,9	12,8
Bravčové stehno s kosťou	57,83	63,29	63,69	0,6	10,1
Bravčové karé	77,53	91,71	87,52	-4,6	12,9
Bravčová krkovička	69,55	78,17	74,68	-4,5	7,4
Bravčový bôčik	48,52	57,57	59,24	2,9	22,1
Bravčové stehno bez kosti	81,43	85,12	88,99	4,5	9,3
Bravčové plece bez kosti	72,40	81,67	81,77	0,1	12,9
Bravčová polovica s hl. a sadlom	43,64	51,06	54,39	6,5	24,6
Bravčová polovica s hl. bez sadla	48,75	54,00	58,07	7,5	19,1
Bravčová polovica bez hlavy	51,13	57,71	61,16	6,0	19,6
Špekáčky	56,23	57,99	61,69	6,4	9,7
Jemné párky	47,97	51,66	73,45	42,2	53,1
Párky obyčajné	41,32	52,90	51,06	-3,5	23,6
Slovenská saláma	36,75	36,99	41,09	11,1	11,8
Gothajská saláma	41,86	42,10	51,97	23,4	24,2
Šunková saláma	69,57	71,18	72,67	2,1	4,5
Turistická trvanlivá saláma	81,98	89,71	86,98	-3,0	6,1
Vysočina	81,57	87,29	86,30	-1,1	5,8
Selská saláma	74,80	83,13	82,37	-0,9	10,1
Poličan	102,41	106,72	107,96	1,2	5,4
Debrecínska pečeň	89,62	98,12	96,06	-2,1	7,2
Anglická slanina	77,21	83,00	90,34	8,8	17,0
Lahôdková pečeňovka	52,61	54,24	63,90	17,8	21,5
Údená rolka z pleca	70,07	75,05	75,25	0,3	7,4
Dusená šunka	81,77	84,12	92,64	10,1	13,3

 Zdroj: TIS^{ČR} SZIF

Kurz ECB k 13. 9. 2012 bol 1 EUR = 24,482 CZK a k 27. 8. 2012 bol 1 EUR = 24,845 CZK

Prehľad nákupných cien jatočných zvierat v EÚ
EUR/100 kg jat. hm. vychl.

Týždeň:	Býky A (do 2 rokov) R3			Vývoj (%) 2012/2011	Býky B (nad 2 roky) R3			Vývoj (%) 2012/2011
	37. 2011	36. 2012	37. 2012		37. 2011	36. 2012	37. 2012	
Belgicko	282,94	330,64	332,04	17,4	-	-	-	-
Bulharsko	-	-	296,32	-	-	-	-	-
Česko	324,08	362,35	349,73	7,9	312,95	340,05	346,01	10,6
Dánsko	372,70	392,68	391,89	5,1	-	-	-	-
Nemecko	367,20	406,98	403,92	10,0	326,40	384,54	370,26	13,4
Estónsko	-	357,00	273,36	-	-	-	-	-
Grécko	437,10	426,72	429,37	-1,8	-	-	-	-
Španielsko	343,69	380,45	387,94	12,9	-	-	-	-
Francúzsko	344,00	393,00	390,00	13,4	251,00	342,00	335,00	33,5
Írsko (voly R3)	346,38	376,06	375,19	8,3	282,50	323,32	305,10	8,0
Taliano	359,94	410,72	416,42	15,7	-	-	-	-
Cyprus	-	-	-	-	-	-	-	-
Lotyšsko	-	280,27	-	-	-	-	-	-
Litva	302,31	326,67	327,62	8,4	298,19	328,99	320,18	7,4
Luxembursko	341,14	396,90	387,30	13,5	-	-	-	-
Maďarsko	-	-	-	-	-	-	-	-
Malta	279,72	-	-	-	-	-	-	-
Holandsko	316,24	355,09	362,82	14,7	-	-	-	-
Rakúsko	360,64	399,63	401,33	11,3	331,06	379,34	369,23	11,5
Poľsko	311,69	348,49	354,70	13,8	312,48	345,77	352,81	12,9
Portugalsko	345,10	359,50	359,50	4,2	275,00	297,80	297,80	8,3
Rumunsko	-	288,89	-	-	-	267,44	-	-
Slovinsko	340,52	371,54	372,98	9,5	333,54	365,54	373,34	11,9
Slovensko	319,03	359,02	368,20	15,4	273,84	365,14	326,28	19,1
Fínsko	357,02	377,13	380,27	6,5	-	-	-	-
Švédsko	350,74	390,78	400,51	14,2	317,08	354,28	375,74	18,5
Veľká Británia	359,82	415,55	409,36	13,8	-	-	-	-
EÚ**	351,25	390,67	392,63	11,8	303,42	346,85	349,16	15,1

Týždeň:	Krvavy O3			Vývoj (%) 2012/2011	Jalovice R3			Vývoj (%) 2012/2011
	37. 2011	36. 2012	37. 2012		37. 2011	36. 2012	37. 2012	
Belgicko	266,94	307,57	308,60	15,6	286,00	326,50	330,50	15,6
Bulharsko	212,09	267,56	267,56	26,2	-	-	-	-
Česko	234,89	271,95	270,65	15,2	269,13	303,78	307,47	14,2
Dánsko	294,30	330,54	325,88	10,7	343,97	383,01	378,21	10,0
Nemecko	301,92	349,86	343,74	13,9	336,60	385,56	387,60	15,2
Estónsko	192,90	246,14	241,01	24,9	221,34	326,40	238,68	7,8
Grécko	197,31	205,58	201,39	2,1	-	392,36	422,00	-
Španielsko	201,49	244,72	236,60	17,4	351,19	392,05	396,19	12,8
Francúzsko	306,00	365,00	359,00	17,3	347,00	417,00	416,00	19,9
Írsko	294,14	312,17	312,70	6,3	354,97	382,77	387,52	9,2
Taliano	281,16	315,23	315,44	12,2	384,84	420,28	410,14	6,6
Cyprus	-	-	-	-	-	-	-	-
Lotyšsko	210,30	242,97	246,18	17,1	202,98	251,66	247,17	21,8
Litva	238,55	267,17	268,32	12,5	229,26	257,60	261,84	14,2
Luxembursko	307,43	337,61	340,94	10,9	344,67	387,79	382,69	11,0
Maďarsko	254,60	278,61	284,98	11,9	273,05	285,93	-	-
Malta	-	-	-	-	-	-	-	-
Holandsko	270,23	316,54	317,80	17,6	309,34	342,19	360,20	16,4
Rakúsko	268,30	313,55	315,19	17,5	322,87	365,11	363,24	12,5
Poľsko	249,25	299,58	302,84	21,5	267,25	312,69	322,78	20,8
Portugalsko	209,30	218,00	218,00	4,2	349,30	364,60	364,60	4,4
Rumunsko	219,40	240,68	256,94	17,1	278,83	291,57	272,90	-2,1
Slovinsko	219,00	259,57	251,02	14,6	303,36	328,72	331,35	9,2
Slovensko	216,84	215,72	236,62	9,1	-	263,58	277,52	-
Fínsko	216,25	243,97	243,04	12,4	306,94	347,13	350,00	14,0
Švédsko	288,87	330,11	328,65	13,8	349,74	425,73	405,91	16,1
Veľká Británia	301,47	345,27	340,33	12,9	370,90	429,12	424,38	14,4
EÚ**	280,94	327,19	324,08	15,4	350,68	396,78	397,30	13,3

*Zdroj údajov: Európska komisia, **vážený priemer*
Od 1. 1. 2012 sú k cenám jatočného hovädzieho dobytku za SR pripočítavané paušálne náklady na dopravu vo výške 5,96 €/100 kg j. hm.

Prehľad nákupných cien jatočných zvierat v EÚ

EUR/100 kg jat. hm. vychl.

Týždeň:	Ošípané – trieda E			Vývoj (%) 2012/2011	Odstavčatá*			Vývoj (%) 2012/2011
	37. 2011	36. 2012	37. 2012		37. 2011	36. 2012	37. 2012	
Belgicko	141,20	181,00	181,20	28,3	34,00	44,00	44,00	29,4
Bulharsko	171,36	189,38	189,38	10,5	-	-	-	-
Česko	158,81	193,78	196,26	23,6	46,03	72,19	61,28	33,1
Dánsko	139,09	171,51	171,47	23,3	41,22	47,51	47,50	15,2
Nemecko	158,10	193,80	193,80	22,6	38,80	54,50	54,60	40,7
Estónsko	158,95	176,66	175,58	10,5	36,40	38,60	44,85	23,2
Grécko	177,36	208,06	208,06	17,3	-	-	-	-
Španielsko	159,80	191,73	192,82	20,7	22,30	38,25	38,66	73,4
Francúzsko	143,00	185,00	185,00	29,4	23,00	26,60	26,60	15,7
Írsko	147,63	166,02	166,44	12,7	-	-	-	-
Taliansko	184,56	211,64	217,32	17,8	53,90	59,96	59,99	11,3
Cyprus	181,00	222,00	234,00	29,3	-	-	-	-
Lotyšsko	184,49	194,17	194,21	5,3	-	-	-	-
Litva	150,17	190,82	186,25	24,0	-	-	-	-
Luxembursko	156,90	194,30	193,90	23,6	39,70	45,40	43,00	8,3
Maďarsko	155,41	186,33	190,10	22,3	32,41	36,46	35,22	8,7
Malta	174,00	207,00	207,00	19,0	80,00	85,40	85,40	6,8
Holandsko	141,29	176,04	176,26	24,8	23,00	35,50	36,00	56,5
Rakúsko	151,89	192,35	192,36	26,6	-	-	-	-
Poľsko	155,28	188,80	191,55	23,4	30,83	44,31	45,37	47,2
Portugalsko	160,00	195,00	197,00	23,1	28,00	34,00	34,00	21,4
Rumunsko	166,26	193,89	194,89	17,2	-	-	-	-
Slovinsko	150,52	189,72	190,67	26,7	-	-	-	-
Slovensko	165,82	193,39	197,38	19,0	45,28	82,79	65,63	44,9
Fínsko	149,87	172,97	173,66	15,9	47,33	59,88	58,85	24,3
Švédsko	155,82	184,73	183,29	17,6	61,39	83,19	78,71	28,2
Veľká Británia	162,49	186,07	184,53	13,6	46,83	49,11	48,62	3,8
EÚ**	155,08	188,62	189,58	22,2	33,33	44,92	44,85	34,6
= % zo zákl.	102,7	125,0	125,6					
Zákl. cena od:		01.07.94	01.07.95					
		156,980	150,939					

Týždeň:	Lahké jahňatá			Vývoj (%) 2012/2011	Ťažké jahňatá			Vývoj (%) 2012/2011
	37. 2011	36. 2012	37. 2012		37. 2011	36. 2012	37. 2012	
Belgicko	-	-	-	-	457,23	501,89	523,49	14,5
Bulharsko	-	563,60	564,56	-	-	-	-	-
Nemecko	-	-	-	-	469,20	500,82	506,94	8,0
Estónsko	-	-	-	-	-	-	-	-
Grécko	639,96	560,88	560,88	-12,4	-	-	-	-
Španielsko	726,10	779,95	785,42	8,2	650,82	540,21	540,23	-17,0
Francúzsko	-	-	-	-	600,00	610,00	616,00	2,7
Írsko	-	-	-	-	420,94	432,31	418,17	-0,7
Taliansko	515,62	604,10	604,10	17,2	-	-	-	-
Cyprus	476,00	463,00	465,00	-2,3	-	-	-	-
Maďarsko	645,62	643,66	651,76	1,0	-	-	-	-
Holandsko	-	-	-	-	509,30	557,94	563,84	10,7
Rakúsko	-	-	-	-	518,00	520,00	523,00	1,0
Poľsko	-	-	-	-	363,29	382,51	369,37	1,7
Portugalsko	412,00	400,00	400,00	-2,9	-	-	-	-
Rumunsko	-	-	-	-	226,60	223,08	222,52	-1,8
Slovinsko	385,95	399,39	394,87	2,3	-	-	-	-
Slovensko	442,52	459,34	459,34	3,8	-	-	-	-
Švédsko	-	-	-	-	395,72	435,57	421,29	6,5
Veľká Británia	-	-	-	-	441,15	513,08	495,89	12,4
EÚ**	650,40	633,97	635,97	-2,2	456,05	502,05	493,89	8,3

Zdroj údajov: Európska komisia,

Poznámky: *EUR/ks, **vážený priemer, ***pri jahňatách EK stále uverejňuje poslednú nahlásenú cenu, aj napriek tomu, keď v aktuálnom týždni nebola hlásená cena.

Od 1. 1. 2012 sú k cenám jatočných ošípaných za SR pripočítavané paušálne náklady na dopravu vo výške 2,31 €/100 kg j. hm. a k cenám jahňat 8,32 €/100 kg j. hm.

Nové predpisy v sektore jatočných zvierat a mäsa

Vykonávacie nariadenie Komisie (EÚ) číslo 832/2012 zo 17. septembra 2012, ktoré sa týka povolenia prípravku z chloridu amónneho ako krmnej doplnkovej látky pre jahňatá na výkrm (držiteľ povolenia Latochema Co Ltd).

Vykonávacie nariadenie Komisie (EÚ) číslo 837/2012 z 18. septembra 2012 o povolení 6-fytázy (EC 3.1.3.26) produkovanej *Aspergillus oryzae* (DSM 22594) ako krmnej doplnkovej látky pre hydinu, odstavnú, ošípané na výkrm a prasnice (držiteľ povolenia: spoločnosť DSM Nutritional Products).

Vykonávacie nariadenie Komisie (EÚ) číslo 838/2012 z 18. septembra 2012 o povolení *Lactobacillus brevis* (DSMZ 21982) ako krmnej doplnkovej látky pre všetky druhy zvierat.

Vykonávacie nariadenie Komisie (EÚ) číslo 841/2012 z 18. septembra 2012 o povolení *Lac-*

tobacillus plantarum (NCIMB 41028) a *Lactobacillus plantarum* (NCIMB 30148) ako krmných doplnkových látok pre všetky druhy zvierat.

Vykonávacie nariadenie Komisie (EÚ) číslo 859/2012 z 20. septembra 2012, ktorým sa stanovujú vývozné náhrady za hovädzie a teľacie mäso.

Vykonávacie nariadenie Komisie (EÚ) číslo 869/2012 z 24. septembra 2012 o povolení *taurmatínu* ako krmnej doplnkovej látky pre všetky druhy zvierat.

Vykonávacie nariadenie Komisie (EÚ) číslo 870/2012 z 24. septembra 2012 o povolení *narínínu* ako krmnej doplnkovej látky pre všetky druhy zvierat.

Úradný vestník EÚ

Pokles vývozu hovädzieho mäsa z EÚ prevýšil 40 %

V prvej polovici tohto roka sa vývoz hovädzieho mäsa z členských štátov EÚ znížil o viac ako 40 %, čím prestal byť ziskovým oproti prvým šiestim mesiacom roka 2011.

Podľa údajov Global Trade Information Services (GTIS) celkové dodávky čerstvého, mrazeného a spracovaného hovädzieho mäsa klesli v období od januára do júna na 105,8 tis. ton z 178,2 tis. ton v rovnakom období minulého roka. Rusko sa napriek zníženiu nákupu o 35,9 percenta na 23,9 tis. ton oproti predchádzajúcemu roku stalo top destináciou pre EÚ. Predstihlo Turecko (-73,0 % na 22 tis. ton), potom ako sa v Turecku zmenil colný režim na podporu dovozu živého hovädzieho dobytku skôr, ako pre hovädzie mäso.

Nárastom vývozu z EÚ do Nórska o 133,6 % sa stalo Nórsko tretím najväčším odberateľom

EÚ a predbehlo Švajčiarsko (-26,5 % na 7 tis. ton). Predaj v prvej polovici tohto roka sa zvýšil aj do Ghany, Bosny a Chorvátska, ale tieto nárasty boli kompenzované nižšími dodávkami do Macedónska, Angoly a Izraela.

Vývoz živého dobytku sa preukázal na vyššej úrovni ako export hovädzieho mäsa a s 363 tis. ks hovädzieho dobytku dodanými od januára do júna 2012 bol vyšší v porovnaní s rovnakým obdobím minulého roka.

Turecko bolo dominantnou destináciou na vývoz hovädzieho dobytku (+27 %), čo tvorilo takmer tretinu všetkých vývozov z EÚ v danom období.

Vývoz hovädzích vnútorností tento rok dosiahol 50 tis. ton, čo bolo takmer bez zmeny v porovnaní s prvým polrokom 2011. *PPA/Agra Europe*

Export hovädzieho mäsa z EÚ do vybraných štátov za 1. polrok

Krajina	Množstvo (v tonách)			Vývoj (v %)	
	2010	2011	2012	2011/2010	2012/2011
Rusko	18 936	37 207	23 868	96,5	-35,9
Turecko	806	81 578	22 024	10 021,3	-73,0
Nórsko	339	3 686	8 611	987,3	133,6
Švajčiarsko	6 718	9 504	6 985	41,5	-26,5
Spolu vývoz	55 988	178 243	105 797	218,4	-40,6

Zdroj: GTIS

Pokračovanie na str. č. 18

Prognózy vývoja pre rok 2013

Posledné prognózy USDA naznačujú ďalší pokles vývozu hovädzieho mäsa z EÚ. V roku 2013 by to malo byť o viac ako 5 %, čo bude mať vplyv na zvyšovanie ceny hovädzieho mäsa vyrobeného v EÚ. Medzitým v dôsledku ukončovania štátnej pomoci budú rásť vstupné náklady na chov hovädzieho dobytku.

Počas rokov 2011 až 2013 sa predpokladá postupný ročný pokles počtu hovädzieho dobytku v EÚ o 1,4 %, 0,9 % a 0,5 %. V absolútnych číslach sa najvýraznejšie zníženie predpokladá vo Francúzsku, Nemecku a Rumunsku.

Lepšia genetika a slabnúci účinok katarálnej horúčky oviec by mali zvýšiť počet narodených teliat na kravu a obmedziť úhyny v priebehu rokov 2012 a 2013. Vzhľadom na stále menší

počet kráv bude celkový počet narodených teliat klesať.

Podľa tejto prognózy by sa produkcia hovädzieho mäsa v EÚ mala znížiť z 8 mil. t v roku 2011 na 7,7 mil. ton v roku 2013. Napriek tomuto poklesu sa predpokladá stagnácia dovozu hovädzieho mäsa na úrovni okolo 360 tis. ton, čo je zníženie približne o 50 % oproti roku 2006.

Kombinácia obmedzených dodávok z Južnej Ameriky a dopadu recesie na dopyt v EÚ bude vytvárať tlak na dovoz. Zvýšenie cenovej hladiny hovädzieho mäsa na trhu opäť spôsobí import lacnejšieho mrazeného hovädzieho mäsa z Brazílie.

PPA/Agra Europe

Prognóza vývoja obchodu s hovädzím dobytkom v EÚ

Ukazovateľ	Množstvo (v tis. ton j. hm.)			Vývoj (v %)	
	2011	2012*	2013**	2012/2011	2013/2012
Produkcia	8 023	7 815	7 700	-2,6	-1,5
Import	366	360	360	-1,6	0,0
Export	450	370	350	-17,8	-5,4
	Počet HD (v tis. ks)			Vývoj (v %)	
Celkový počet	87 437	86 209	85 320	-1,4	-1,0
Produkcia	29 600	29 200	29 150	-1,4	-0,2
Jatočný HD	28 397	27 700	27 300	-2,5	-1,4
Export	811	800	800	-1,4	0,0

Zdroj: USDA, Poznámka: * očkávaný vývoj, ** - prognóza

Danish Crown postaví nový bitúnok

Danish Crown, jeden z najväčších európskych spracovateľov mäsa začal s výstavbou nového bitúnku pre zabíjanie hovädzieho dobytku, ako aj spracovanie hovädzieho mäsa v meste Holsted v južnom Jutsku.

Nová prevádzka bude postavená za približne 700 mil. DKK (94 mil. €), čo predstavuje naj-

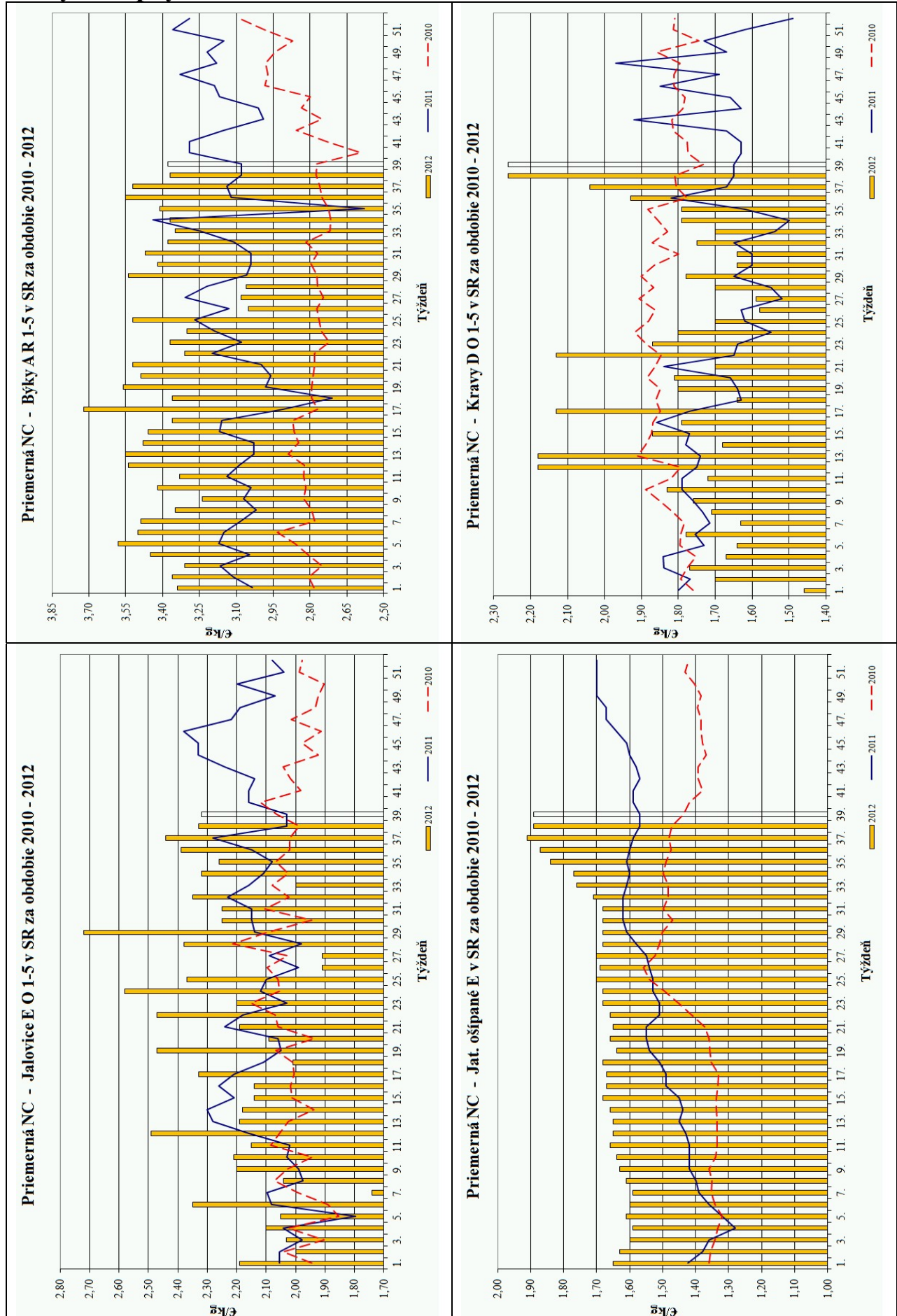
väčšiu jednorazovú investíciu v sektore s hovädzím dobytkom.

Generálny riaditeľ Kjeld Johansen povedal, že spoločnosť prijala rozhodnutie o výstavbe nového bitúnku na zabezpečenie spoločnej konkurencieschopnosti dánskej koruny a výrobcov dánskeho hovädzieho mäsa na svetovom trhu.

PPA/Agra Europe

Vydavateľ: PPA-ATIS Dobrovičova 12 815 26 Bratislava ISSN 1336-4383	Redakcia: Ing. Vasil Gvozdiak Tel.: 0915 762 192 Fax: 02/53 418 151 e-mail: Vasil.Gvozdiak@apa.sk	©Rozmnožovanie a využívanie informácií je možné len po písomnej dohode s PPA – ATIS. Všetky trhové informácie sú spracované s najväčšou starostlivosťou. Informácie obsiahnuté v tomto materiáli sa zakladajú na informačných zdrojoch, o ktorých sme presvedčení, že sú hodnoverné. Za správnosť a úplnosť uvádzaných informácií sa PPA – ATIS nezaručuje, ako aj nezodpovedá za žiadne škody vzniknuté na základe ich využitia.
--	--	--

Grafy nákupných cien



Grafy odbytových cien

