

Vydavateľ: PPA – ATIS
Dobrovičova 12
815 26 Bratislava

Telefón: 02/53 417 419
Fax: 02/53 418 151
e-mail: atis@apa.sk

ATIS na INTERNETE
<http://www.apa.sk>

V tomto čísle:

1.	- Oslabenie nákupnej ceny jatočných ošípaných
2.	- Nákupné ceny jatočného dobytká – klasifikácia SEUROP
4.	- Nákupné ceny jatočných ošípaných – klasifikácia SEUROP
6.	- Prehľad nákupu ošípaných v SR za 42. týždeň - Prehľad nákupu hovädzieho dobytká v SR za 42. týždeň
7.	- Odbytové ceny spracovateľov mäsa a mäsových výrobkov
10.	- Vývoj odbytových cien mäsa a mäsových výrobkov
11.	- Mesačné porovnanie odbytových cien kŕmnych zmesí pre hovädzí dobytok
12.	- Mesačné porovnanie odbytových cien kŕmnych zmesí pre ošípané
13.	- Nákupné ceny dobytká a ošípaných od producentov v ČR
14.	- Priemerné odbytové ceny vybraných druhov mäsa a výrobkov v ČR
15.	- Prehľad nákupných cien jatočných zvierat v EÚ
17.	- Nové predpisy v sektore jatočných zvierat a mäsa - Európska Komisia predpokladá pokles výroby a vývozu hovädzieho mäsa
18.	- Situácia na trhu s hovädzím dobytkom vo Francúzsku - Nárast dovozu hovädzieho mäsa do Číny - Zvýšenie importu hovädzieho mäsa do Japonska
19.	- Grafy

Vývoj priemerných NC v 42. týždni:

Býky A E - P	↗
Kravy E - P	↗
Jalovice E - P	↘
Ošípané E	↔
Ošípané S - P	↘

Oslabenie nákupnej ceny jatočných ošípaných

Jatočný hovädzí dobytok

V priebehu 42. týždňa 2012 v porovnaní so 40. týždňom sa na trhu s jatočným dobytkom znížil nákup jatočných býkov spolu (-12,9 %). V porovnaní so 40. týždňom tohto roka respondenti PPA – ATIS nakúpili menej jatočných kráv (-0,6 %). Jatočných jalovic sa nakúpilo o 33,3 % menej.

Mladé **jatočné býky** sa v 42. týždni v triede R nakupovali lacnejšie o 5,5 %. V triede O sa nákupná cena zvýšila o 4,0 percenta. Priemerná nákupná cena mladých jatočných býkov spolu posilnila v porovnaní so 40. týždňom o 1,1 % na 3,13 €/kg j. hm. (1,72 €/kg ž. hm.).

Oproti rovnakému obdobiu minulého roka sa cena mladých býkov zvýšila o 1,0 %. V porovnaní s päťročným priemerom bola nákupná cena o 14,3 % nad jeho úroveň.

V 42. týždni 2012 sa **jatočné kravy** v triede R predávali na trhu lacnejšie až o 8,6 % a v triede P o 0,5 %. Naopak, nákupná cena vzrástla v triede O (+3,3 %). Priemerná nákupná cena jatočných kráv spolu sa oproti 40. týždňu zvýšila o 5,8 % na 1,74 €/kg j. hm. (0,90 €/kg ž. hm.).

Nákupná cena kráv bola v sledovanom týždni o 6,2 % nad úroveň minulého roka, ale oproti päťročnému priemeru zaostávala o 3,7 %.

Priemerná nákupná cena **jatočných jalovic** spolu oproti 40. týždňu tohto roka klesla o 2,4 % na úroveň 2,15 €/kg j. hm. (1,11 €/kg ž. hm.).

V porovnaní s rovnakým obdobím minulého roka bola cena jatočných jalovic vyššia o 2,9 % a o 5,4 % nad päťročným priemerom.

V najbližšom období očakávame stabilizovanie cien jatočného hovädzieho dobytká.

Jatočné ošípané

Počas 42. týždňa 2012 sa na trhu s ošípanými nakúpilo oproti 40. týždňu tohto roka o 6,9 % menej jatočných ošípaných spolu, čo znamenalo medziročný pokles o 10,4 %.

Nákupná cena ošípaných sa v porovnaní so 40. týždňom 2012 oslabila vo všetkých triedach okrem triedy E, v ktorej sa stabilizovala na 1,92 €/kg j. hm. Priemerné ceny v triedach S a U klesli o 0,8 % a 0,6 %. Najviac sa cena znížila v triede R (až o 10,6 %), ale pri zanedbateľnom podiele na nákupe (1,1 percenta). Priemerná nákupná cena jatočných ošípaných za triedy S až P spolu oslabila o 0,8 % na 1,94 €/kg j. hm. (1,54 €/kg ž. hm.).

Nákupná cena jatočných ošípaných za triedy S až P spolu bola v 42. týždni 2012 nad úroveň minulého roka (+23,0 %) a o 24,6 % nad päťročným priemerom.

Predpokladáme, že nákupná cena jatočných ošípaných bude ďalej oslabovať.

Nákupné ceny jatočného dobytku – klasifikácia SEUROP

Ceny za 42. týždeň sa zisťovali v dňoch 22. - 24. 10. 2012

Ceny sú za kg *jat. hm.* bez DPH

Názov produktu	SKZ	SKS	SKV	SR 42. týždeň	SR 40. týždeň	42./40. týždeň	42. týž. 12/11	Prepočet na ž hm.	
	€/kg					%			
Býky A R 3	Počet	*1	*1	-	6	*1		500,0	x
	<i>Priem. živá hm. *2</i>				594,8			-4,2	x
	Min. cena				3,14			1,3	1,73
	Max. cena				3,65			17,7	2,01
	Priemerná cena				3,30			6,5	1,81
	Priem. očk. cena				3,30			x	1,81
Býky A R 1 - 5	Počet	*1	*1	-	14	12	16,7	-41,7	x
	<i>Priem. živá hm. *2</i>				542,4	573,8	-5,5	-8,2	x
	Min. cena				2,99	2,96	1,0	-2,1	1,64
	Max. cena				3,65	3,65		5,5	2,01
	Priemerná cena				3,09	3,27	-5,5	-2,0	1,70
	Priem. očk. cena				3,09	3,35		x	1,70
Býky A O 2	Počet	23	-	7	30	53	-43,4	-18,9	x
	<i>Priem. živá hm. *2</i>	418,7		566,0	453,1	450,5	0,6	-20,3	x
	Min. cena	2,00		2,53	2,00	2,73	-26,7	-22,5	1,10
	Max. cena	3,50		3,47	3,50	3,51	-0,3	9,4	1,92
	Priemerná cena	3,12		3,25	3,16	3,05	3,5	1,4	1,73
	Priem. očk. cena	3,12		3,26	3,16	3,05	0,1	x	1,73
Býky A O 1 - 5	Počet	37	-	10	47	65	-27,7	11,9	x
	<i>Priem. živá hm. *2</i>	437,7		507,6	452,6	435,1	4,0	-19,7	x
	Min. cena	2,73		2,53	2,53	2,53		-1,9	1,39
	Max. cena	3,50		3,52	3,52	3,51	0,3	10,0	1,93
	Priemerná cena	3,10		3,34	3,15	3,03	4,0	1,5	1,73
	Priem. očk. cena	3,10		3,34	3,15	3,03	0,1	x	1,73
Býky A P 1 - 5	Počet	9	*1	-	10	3	233,3	150,0	x
	<i>Priem. živá hm. *2</i>	377,3			391,3	500,5	-21,8	-0,9	x
	Min. cena	1,72			1,72	2,50	-31,2	-5,5	0,95
	Max. cena	3,29			3,29	3,20	2,8	15,9	1,81
	Priemerná cena	2,76			2,78	2,88	-3,3	17,7	1,53
	Priem. očk. cena	2,76			2,78	2,88		x	1,53
Býky A E - P *3	Počet	62	*1	10	75	83	-9,6	5,6	x
	<i>Priem. živá hm. *2</i>	459,7		507,6	473,1	465,6	1,6	-16,3	x
	Min. cena	2,07		2,53	2,07	2,50	-17,2	-12,0	1,14
	Max. cena	3,50		3,52	3,52	3,51	0,3	1,7	1,93
	Priemerná cena	3,07		3,34	3,13	3,09	1,1	1,0	1,72
	Priem. očk. cena	3,07		3,34	3,13	3,11	0,0	x	1,72
Býky B E - P *3	Počet	*1	*1	*1	26	33	-21,2	-23,5	x
	<i>Priem. živá hm. *2</i>				583,3	604,9	-3,6	8,0	x
	Min. cena				3,28	2,69	21,9	21,5	1,80
	Max. cena				3,40	3,46	-1,7	-1,7	1,87
	Priemerná cena				3,34	3,15	6,1	9,2	1,84
	Priem. očk. cena				3,34	3,15	0,0	x	1,84

Oblasti trhu: SKZ - západoslovenská oblasť (Bratislavský, Trnavský, Trenčiansky a Nitriansky kraj), SKS - stredoslovenská oblasť (Žilinský a Banskobystrický kraj), SKV - východoslovenská oblasť (Prešovský a Košický kraj).

Orientačné prepočítavacie koeficienty: býky 1,82; jalovice a kravy 1,94.

Vysvetlivky: *1 - Neuvedené (menej ako 3 údaje), *2 - Priemerná živá hmotnosť = kg ž. hm./ks, *3 - Minimálne a maximálne ceny za kategóriu zvierat spolu sú minimálne a maximálne nákupné ceny zistené za kategóriu spolu, nie minimálne a maximálne ceny zistené za jednotlivé akostné triedy.

Vývoj priemernej očakávanej ceny je rozdiel priemernej očakávanej ceny a ceny zistenej v aktuálnom týždni. Vývoj ostatných ukazovateľov je rozdiel medzi hodnotou v aktuálnom týždni a hodnotou zistenou pred týždňom.

Nákupné ceny jatočného dobytká – klasifikácia SEUROP

Ceny za 42. týždeň sa zisťovali v dňoch 22. - 24. 10. 2012

 Ceny sú za kg *jat. hm.* bez DPH

Názov produktu	SKZ	SKS	SKV	SR 42. týždeň	SR 40. týždeň	42./40. týždeň	42. týž. 12/11	Prepočet na ž. hm.	
	€/kg					%			
Kravy D R 1 - 5	Počet	*1	*1	-	22	11	100,0	-48,8	x
	<i>Priem. živá hm.*2</i>				593,3	657,7	-9,8	7,2	x
	Min. cena				1,36	1,99	-31,7	-22,3	0,70
	Max. cena				2,33	2,62	-11,1	4,5	1,20
	Priemerná cena				2,24	2,45	-8,6	5,8	1,16
	Priem. očak. cena				2,24	2,45		x	1,16
Kravy D O 2	Počet	33	*1	*1	38	30	26,7	-22,5	x
	<i>Priem. živá hm.*2</i>	589,7			570,0	553,2	3,0	11,6	x
	Min. cena	1,36			1,36	1,36		8,8	0,70
	Max. cena	2,32			2,50	2,35	6,4	19,6	1,29
	Priemerná cena	1,78			1,79	1,80	-0,5	9,9	0,92
	Priem. očak. cena	1,78			1,79	1,80	-0,1	x	0,92
Kravy D O 3	Počet	9	*1	*1	15	8	87,5	36,4	x
	<i>Priem. živá hm.*2</i>	574,9			587,8	604,5	-2,8	8,3	x
	Min. cena	1,83			1,83	1,16	57,8	45,2	0,94
	Max. cena	2,43			2,50	2,46	1,6	27,6	1,29
	Priemerná cena	2,18			2,24	2,18	2,7	31,0	1,15
	Priem. očak. cena	2,18			2,24	2,18		x	1,15
Kravy D O 1 - 5	Počet	44	*1	7	55	42	31,0	-11,3	x
	<i>Priem. živá hm.*2</i>	587,4		497,7	576,2	559,1	3,1	9,3	x
	Min. cena	1,36		1,55	1,36	1,21	12,4	7,9	0,70
	Max. cena	2,43		2,13	2,50	2,46	1,6	22,6	1,29
	Priemerná cena	1,88		1,94	1,93	1,87	3,3	15,8	0,99
	Priem. očak. cena	1,88		1,93	1,93	1,87	-0,1	x	0,99
Kravy D P 1	Počet	48	-	*1	54	68	-20,6	-37,9	x
	<i>Priem. živá hm.*2</i>	387,7			387,4	398,4	-2,8	1,8	x
	Min. cena	1,36			1,36	1,36		7,9	0,70
	Max. cena	1,90			1,90	2,15	-11,6	11,8	0,98
	Priemerná cena	1,42			1,41	1,45	-2,7	0,1	0,73
	Priem. očak. cena	1,42			1,41	1,45		x	0,73
Kravy D P 2	Počet	23	*1	4	34	46	-26,1	-34,6	x
	<i>Priem. živá hm.*2</i>	513,8		467,5	483,8	462,6	4,6	5,9	x
	Min. cena	1,05		1,16	1,05	0,86	22,1	-8,7	0,54
	Max. cena	1,75		2,13	2,13	2,13		6,5	1,10
	Priemerná cena	1,36		1,53	1,43	1,38	3,5	1,1	0,74
	Priem. očak. cena	1,36		1,53	1,43	1,38	0,0	x	0,74
Kravy D P 1 - 5	Počet	73	*1	10	91	116	-21,6	-34,5	x
	<i>Priem. živá hm.*2</i>	420,5		417,7	418,0	419,2	-0,3	2,2	x
	Min. cena	1,05		1,16	1,05	0,86	22,1	-8,7	0,54
	Max. cena	1,90		2,13	2,13	1,87	13,9	21,0	1,10
	Priemerná cena	1,38		1,44	1,41	1,42	-0,5	-0,1	0,73
	Priem. očak. cena	1,38		1,44	1,41	1,42	0,0	x	0,73
Kravy D E – P *3	Počet	137	*1	17	168	169	-0,6	-29,7	x
	<i>Priem. živá hm.*2</i>	501,4		450,7	492,7	469,5	5,0	5,9	x
	Min. cena	1,05		1,16	1,05	1,03	1,7	-16,7	0,54
	Max. cena	2,43		2,13	2,43	2,38	2,1	9,0	1,25
	Priemerná cena	1,72		1,66	1,74	1,65	5,8	6,2	0,90
	Priem. očak. cena	1,72		1,66	1,74	1,65	0,0	x	0,90
Jalovice E – P *3	Počet	10	*1	-	12	18	-33,3	-42,9	x
	<i>Priem. živá hm.*2</i>	483,1			476,1	530,9	-10,3	5,2	x
	Min. cena	1,55			1,55	1,52	1,7	14,0	0,80
	Max. cena	2,48			2,48	2,61	-5,0	6,4	1,28
	Priemerná cena	2,16			2,15	2,20	-2,4	2,9	1,11
	Priem. očak. cena	2,16			2,15	2,20		x	1,11

Oblasť trhu: SKZ - západoslovenská oblasť (Bratislavský, Trnavský, Trenčiansky a Nitriansky kraj), SKS - stredoslovenská oblasť (Žilinský a Banskobystrický kraj), SKV - východoslovenská oblasť (Prešovský a Košický kraj).

Orientačné prepočítavacie koeficienty: býky 1,82; jalovice a kravy 1,94.

Vysvetlivky: *1 - Neuvedené (menej ako 3 údaje), *2 - Priemerná živá hmotnosť = kg ž. hm./ks, *3 - Minimálne a maximálne ceny za kategóriu zvierat spolu sú minimálne a maximálne nákupné ceny zistené za kategóriu spolu, nie minimálne a maximálne ceny zistené za jednotlivé akostné triedy.

Vývoj priemernej očakávanej ceny je rozdiel priemernej očakávanej ceny a ceny zistenej v aktuálnom týždni. Vývoj ostatných ukazovateľov je rozdiel medzi hodnotou v aktuálnom týždni a hodnotou zistenou pred týždňom.

Nákupné ceny jatočných ošípaných – klasifikácia SEUROP

Ceny za 42. týždeň sa zisťovali v dňoch 22. - 24. 10. 2012

Ceny sú za kg jat. hm. bez DPH

Názov produktu		SKZ	SKS	SKV	SR 42. týždeň	SR 40. týždeň	42./40. týždeň	42. týž. 12/11	Prepočet na ž. hm.
		€/kg					%		
Jatočné ošípané S	Počet	1 297	621	*1	2 683	2 973	-9,8	11,3	x
	Priem. živá hm.*2	107,0	119,4		107,2	108,8	-1,4	-1,7	x
	Priem. mäsiť*4	62,6	62,2		62,6	62,6	0,0	0,8	x
	Min. cena	1,57	1,95		1,57	1,53	2,6	12,1	1,25
	Max. cena	1,99	1,96		2,05	2,07	-1,0	24,2	1,63
	Priemerná cena	1,98	1,95		1,95	1,97	-0,8	23,2	1,55
	Priem. očk. cena	1,98	1,92		1,94	1,97	-0,4	x	1,54
Jatočné ošípané E	Počet	471	308	*1	848	913	-7,1	-36,5	x
	Priem. živá hm.*2	109,2	123,6		114,6	112,8	1,5	0,0	x
	Priem. mäsiť*4	57,8	58,0		57,9	57,9	-0,1	0,1	x
	Min. cena	1,64	1,95		1,64	1,61	1,9	17,1	1,30
	Max. cena	1,94	1,97		2,04	2,04		25,2	1,62
	Priemerná cena	1,92	1,96		1,92	1,92	0,1	22,6	1,52
	Priem. očk. cena	1,92	1,94		1,91	1,92	-0,4	x	1,52
Jatočné ošípané U	Počet	86	164	*1	253	188	34,6	-31,4	x
	Priem. živá hm.*2	111,9	129,7		123,5	121,3	1,8	4,3	x
	Priem. mäsiť*4	53,0	54,0		53,7	52,9	1,5	1,6	x
	Min. cena	1,58	1,83		1,54	1,49	3,4	14,1	1,22
	Max. cena	1,99	1,95		1,99	1,99		22,8	1,58
	Priemerná cena	1,90	1,89		1,89	1,90	-0,6	21,8	1,50
	Priem. očk. cena	1,90	1,86		1,87	1,90	-0,9	x	1,49
Jatočné ošípané R	Počet	*1	*1	-	45	36	25,0	-49,4	x
	Priem. živá hm.*2				119,9	113,1	6,0	-1,5	x
	Priem. mäsiť*4				45,9	49,9	-7,9	-5,0	x
	Min. cena				1,35	1,91	-29,3	14,4	1,07
	Max. cena				1,99	1,99		23,6	1,58
	Priemerná cena				1,75	1,96	-10,6	12,6	1,39
	Priem. očk. cena				1,74	1,96	-0,5	x	1,38
Jatočné ošípané O	Počet	*1	*1	-	*1	17			x
	Priem. živá hm.*2					109,4			x
	Priem. mäsiť*4					48,4			x
	Min. cena					1,45			
	Max. cena					1,98			
	Priemerná cena					1,95			
	Priem. očk. cena					1,95		x	
Jatočné ošípané S – P *3	Počet	1 879	1 116	*1	3 832	4 127	-7,2	-9,2	x
	Priem. živá hm.*2	107,9	122,2		110,1	110,3	-0,2	-1,7	x
	Priem. mäsiť*4	60,7	59,3		60,6	60,9	-0,4	1,9	x
	Min. cena	1,59	1,92		1,59	1,55	2,6	14,4	1,26
	Max. cena	1,99	1,95		2,05	2,07	-0,9	26,2	1,63
	Priemerná cena	1,96	1,94		1,94	1,95	-0,8	23,0	1,54
	Priem. očk. cena	1,96	1,91		1,93	1,95	-0,4	x	1,53

Oblasť trhu: SKZ - západoslovenská oblasť (Bratislavský, Trnavský, Trenčiansky a Nitriansky kraj), SKS - stredoslovenská oblasť (Žilinský a Banskobystrický kraj), SKV - východoslovenská oblasť (Prešovský a Košický kraj).

 Vysvetlivky: *4 Priem. mäsiť = %, ostatné pozri str. 2. **Orientačný prepočítavací koeficient: ošípané 1,26.**

Nákupné ceny jatočných ošípaných – klasifikácia SEUROP

Ceny za 42. týždeň sa zisťovali v dňoch 22. - 24. 10. 2012

Ceny sú za kg jat. hm. bez DPH

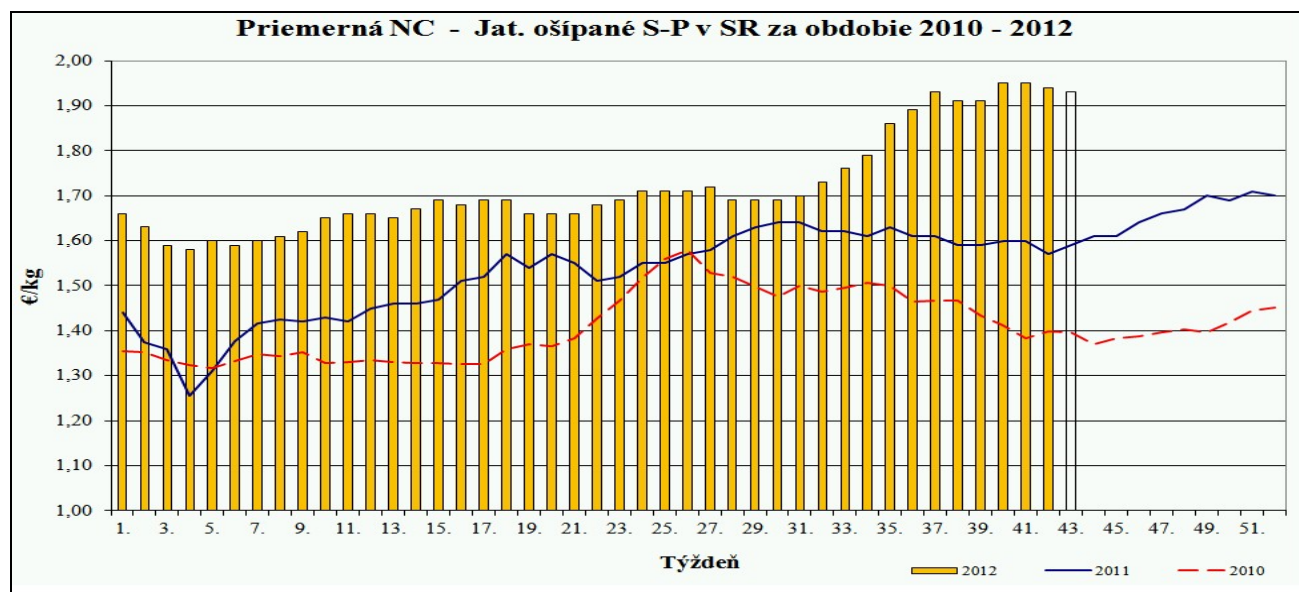
Názov produktu		SKZ	SKS	SKV	SR 42. týždeň	SR 40. týždeň	42./40. týždeň	42. týž. 12/11	Prepočet na ž. hm.
		€/kg				%			
Prasnice	Počet	*1	*1	*1	62	50	24,0	47,6	x
	Priem. živá hm. *2				231,1	216,9	6,5	1,6	x
	Min. cena				1,08	1,08		33,3	0,86
	Max. cena				1,51	1,55	-2,6	25,8	1,21
	Priemerná cena				1,31	1,24	5,6	17,4	1,05
	Priem. očak. cena				1,31	1,25		x	1,05
Jatočné ošípané ľahké	Počet	11	*1	*1	31	54	-42,6	-63,1	x
	Priem. živá hm. *2	68,1			66,2	49,7	33,1	9,6	x
	Min. cena	0,88			0,83	0,82	1,2	69,4	0,66
	Max. cena	1,99			1,99	1,97	1,0	-19,4	1,58
	Priemerná cena	1,63			1,16	1,13	2,5	-6,9	0,92
	Priem. očak. cena	1,52			1,12	1,13	-3,2	x	0,89
Jatočné ošípané ťažké	Počet	*1	*1	-	25	8	212,5	-56,9	x
	Priem. živá hm. *2				155,6	188,5	-17,4	-1,2	x
	Min. cena				1,11	1,45	-23,5	26,1	0,88
	Max. cena				1,60	1,75	-8,6		1,27
	Priemerná cena				1,56	1,55	0,7	5,7	1,24
	Priem. očak. cena				1,56	1,62		x	1,24
Jatočné ošípané spolu	Počet	1 933	1 148	*1	3 953	4 246	-6,9	-10,4	x
	Priem. živá hm. *2	109,9	122,6		111,9	110,9	0,9	-0,7	x
	Min. cena	1,57	1,89		1,57	1,26	24,7	18,0	1,25
	Max. cena	1,99	1,95		2,03	2,07	-1,9	26,9	1,61
	Priemerná cena	1,94	1,92		1,91	1,93	-1,0	22,4	1,51
	Priem. očak. cena	1,94	1,90		1,90	1,93	-0,4	x	1,51

Oblasti trhu: SKZ - západoslovenská oblasť (Bratislavský, Trnavský, Trenčiansky a Nitriansky kraj), SKS - stredoslovenská oblasť (Žilinský a Banskobystrický kraj), SKV - východoslovenská oblasť (Prešovský a Košický kraj).

Vysvetlivky: *3 Minimálne a maximálne ceny za kategóriu zvierat spolu sú minimálne a maximálne nákupné ceny zistené za kategóriu spolu, nie minimálne a maximálne ceny zistené za jednotlivé akostné triedy.

Orientačný prepočítavací koeficient: ošípané 1,26.

Vývoj priemernej očakávanej ceny je rozdiel priemernej očakávanej ceny a ceny zistenej v aktuálnom týždni. Vývoj ostatných ukazovateľov je rozdiel medzi hodnotou v aktuálnom týždni a hodnotou zistenou pred týždňom.



Zdroj: PPA - ATIS

Prehľad nákupu ošípaných v SR za 42. týždeň

Akosť	Priemerná cena v mäse	Celkové množstvo	Celková hmotnosť	Priemerná mäsitosť	Priemerná hmotnosť v mäse	Priemerná hmotnosť v živom	Zastúpenie v akostnej triede
	v €/kg	v ks	v kg	v %	v kg j. hm.	v kg ž. hm.	v %
S	1,95	2 683	228 269	62,6	85,1	107,2	67,9
E	1,92	848	77 103	57,9	90,9	114,6	21,5
U	1,89	253	24 807	53,7	98,0	123,5	6,4
R	1,75	45	4 283	46,0	95,2	119,9	1,1
O	*1	*1	*1	*1	*1	*1	*1
P	*1	*1	*1	*1	*1	*1	*1
L	1,16	31	1 630	56,0	52,6	66,2	0,8
T	1,56	25	3 088	54,1	123,5	155,6	0,6
Z	1,31	62	11 460	44,9	184,8	231,1	1,6
K	*1	*1	*1	*1	*1	*1	*1
H	-	-	-	-	-	-	-
S - K	1,91	3 953	351 193	60,0	88,8	-	100,0
S - T	1,93	3 888	339 445	60,5	87,3	-	98,4
S - P	1,94	3 832	334 728	60,6	87,4	-	96,9
S - U	1,94	3 784	330 179	60,8	87,3	-	95,7

Prehľad nákupu hovädzieho dobytku v SR za 42. týždeň

Druh	Akostná trieda	Priemerná cena v mäse	Celkové množstvo	Celková hmotnosť	Priemerná hmotnosť v mäse	Priemerná hmotnosť v živom	Zastúpenie v akostnej triede
		v €/kg	v ks	v kg	v kg j. hm.	v kg ž. hm.	v %
Teľatá	V	1,35	15	1 056	70,4	116,8	100,0
	Z	-	-	-	-	-	-
	Spolu	1,35	15	1 056	70,4	116,8	100,0
Býky A	U	3,51	4	1 487	371,8	676,6	5,3
	R	3,09	14	4 172	298,0	542,4	18,7
	O	3,15	47	11 687	248,7	452,6	62,7
	P	2,78	10	2 150	215,0	391,3	13,3
	Spolu	3,13	75	19 496	264,9	482,1	100,0
Býky B	R3	*1	*1	*1	*1	*1	*1
	Spolu	3,34	26	8 333	320,5	583,3	100,0
Kravy	U	-	-	-	-	-	-
	R	2,24	22	6 728	305,8	593,3	13,1
	O	1,93	55	16 335	297,0	576,2	32,7
	P	1,41	91	19 606	215,5	418,0	54,2
	Spolu	1,74	168	42 669	260,9	506,2	100,0
Jalovice	U	-	-	-	-	-	-
	R	*1	*1	*1	*1	*1	*1
	O	2,28	6	1 544	257,3	499,2	50,0
	P	1,67	3	629	209,7	406,8	25,0
	Spolu	2,15	12	2 945	247,2	479,5	100,0
Spolu HD		2,29	296	74 499	265,4	-	-

Zdroj: PPA – ATIS

Vysvetlivky - *1 menej ako 3 údaje

Odbytové ceny spracovateľov mäsa a mäsových výrobkov

Ceny za 42. týždeň sa zisťovali v dňoch 22. - 24. 10. 2012

Ceny sú za kg bez DPH

Názov produktu		SKZ	SKS	SKV	SR 42. týždeň	SR 40. týždeň	42./40. týždeň	42. týž. 12/11	
		€/kg					%		
mäso z býkov a jalovic	Hov. štvrť predná	Min. cena	2,47	*1	*1	2,47	2,40	2,9	23,5
		Max. cena	3,95			3,95	3,95		10,0
		Priemerná cena	3,28			3,29	3,22	2,0	9,2
		Priem. očk. cena	3,39			3,38	3,30	2,9	x
	Hov. štvrť zadná	Min. cena	2,75	*1	*1	2,75	2,40	14,6	37,5
		Max. cena	4,25			4,25	4,73	-10,2	-4,5
		Priemerná cena	3,79			3,77	3,75	0,4	3,8
		Priem. očk. cena	3,89			3,86	3,82	2,4	x
	Hov. predné s kosťou	Min. cena	3,03	*1	2,82	2,82	2,90	-2,8	17,5
		Max. cena	3,98		4,09	4,11	4,09	0,5	-8,1
		Priemerná cena	3,40		3,31	3,40	3,54	-3,9	11,9
		Priem. očk. cena	3,42		3,34	3,42	3,53	0,5	x
	Hov. predné bez kosti (nožina)	Min. cena	4,97	-	4,29	4,29	4,20	2,1	0,9
		Max. cena	6,42		4,62	6,42	6,42		11,1
		Priemerná cena	5,09		4,41	5,01	5,05	-0,7	10,8
		Priem. očk. cena	5,10		4,56	5,04	5,05	0,5	x
	Hov. zadné zo stehna bez kosti (výsek. úpr.)	Min. cena	5,81	*1	5,89	5,81	5,81		30,6
		Max. cena	7,32		7,78	7,78	7,73	0,7	-1,0
		Priemerná cena	6,43		7,21	6,61	6,73	-1,7	3,8
		Priem. očk. cena	6,44		7,26	6,63	6,76	0,3	x
Hov. sviečková (kuchynská úprava)	Min. cena	19,24	*1	*1	18,48	18,69	-1,1	12,7	
	Max. cena	25,00			25,00	25,00		8,0	
	Priemerná cena	22,40			21,28	19,93	6,8	2,5	
	Priem. očk. cena	22,38			21,31	20,55	0,1	x	
Hov. nízka roštenka bez kosti (výsek. úpr.)	Min. cena	7,27	-	*1	7,27	6,91	5,2	10,8	
	Max. cena	14,33			14,33	14,32	0,1	1,3	
	Priemerná cena	9,82			9,33	8,75	6,6	2,0	
	Priem. očk. cena	9,82			9,32	8,76	0,0	x	
mäso z krávy	Hov. štvrť predná	Min. cena	2,05	*1	*1	1,80	1,80		-10,0
		Max. cena	2,45			3,15	2,52	25,0	22,1
		Priemerná cena	2,28			2,27	2,26	0,5	1,6
		Priem. očk. cena	2,28			2,27	2,26	-0,1	x
	Hov. štvrť zadná	Min. cena	2,33	2,97	*1	1,80	1,80		-10,0
		Max. cena	2,45	3,25		3,25	3,31	-1,8	8,3
		Priemerná cena	2,38	3,16		2,38	2,38	-0,2	-0,3
		Priem. očk. cena	2,38	3,19		2,38	2,38	0,1	x
	Hov. predné s kosťou	Min. cena	*1	*1	*1	2,10	2,05	2,4	5,5
		Max. cena				3,25	3,25		24,1
		Priemerná cena				2,44	2,36	3,2	4,1
		Priem. očk. cena				2,43	2,37	-0,5	x
	Hov. predné bez kosti (nožina)	Min. cena	*1	*1	4,06	3,96	3,90	1,5	24,9
		Max. cena			5,26	5,44	5,44		7,7
		Priemerná cena			4,58	4,56	4,52	1,0	1,1
		Priem. očk. cena			4,66	4,61	4,48	1,0	x
	Hov. zadné zo stehna bez kosti (výsek. úpr.)	Min. cena	*1	*1	5,30	5,19	5,29	-1,9	33,1
		Max. cena			7,25	7,25	7,42	-2,3	22,1
		Priemerná cena			6,45	6,37	6,20	2,8	14,4
		Priem. očk. cena			6,05	6,06	5,95	-4,9	x
Hov. sviečková (kuchynská úprava)	Min. cena	*1	*1	15,00	15,00	15,00		-5,5	
	Max. cena			18,50	18,50	18,50		-2,6	
	Priemerná cena			16,93	17,02	17,66	-3,6	-6,2	
	Priem. očk. cena			17,52	17,38	18,38	2,1	x	
Hov. nízka roštenka bez kosti (výsek. úpr.)	Min. cena	-	*1	5,40	5,40	5,39	0,2	-5,1	
	Max. cena			7,57	7,57	7,56	0,1	2,9	
	Priemerná cena			6,93	6,95	6,72	3,4	-2,1	
	Priem. očk. cena			6,96	6,98	6,78	0,4	x	

Oblasti trhu: SKZ - západoslovenská oblasť (Bratislavský, Trnavský, Trenčiansky a Nitriansky kraj), SKS – stredoslovenská oblasť (Žilinský a Banskobystrický kraj), SKV - východoslovenská oblasť (Prešovský a Košický kraj), *1) Menej ako 3 údaje.

Odbytové ceny spracovateľov mäsa a mäsových výrobkov

Ceny za 42. týždeň sa zisťovali v dňoch 22. - 24. 10. 2012

Ceny sú za kg bez DPH

Názov produktu		SKZ	SKS	SKV	SR 42. týždeň	SR 40. týždeň	42./40. týždeň	42. týž. 12/11
		€/kg					%	
Bravč. polovica, s hlavou, kožou, bez vnút. sadla	Min. cena	1,97	2,20	2,10	1,97	1,97		11,9
	Max. cena	2,23	2,49	2,29	2,49	2,49		12,8
	Priemerná cena	2,16	2,43	2,13	2,21	2,21	-0,1	22,4
	Priem. očk. cena	2,16	2,42	2,11	2,20	2,21	-0,2	x
Bravč. polovica bez vnút. sadla, hlavy a prednej nožičky	Min. cena	*1	*1	-	2,34	2,34		24,5
	Max. cena				2,38	2,91	-18,2	2,0
	Priemerná cena				2,35	2,67	-12,1	5,3
	Priem. očk. cena				2,35	2,67	0,1	x
Bravč. stehno s kosťou a kolenom	Min. cena	*1	*1	2,72	2,14	2,12	0,9	10,9
	Max. cena			3,76	3,76	3,76		3,0
	Priemerná cena			3,04	2,45	2,52	-2,6	-8,1
	Priem. očk. cena			3,06	2,46	2,49	0,4	x
Bravč. karé s kosťou	Min. cena	3,33	3,36	3,09	3,09	3,13	-1,3	11,6
	Max. cena	4,46	3,99	3,59	4,46	4,46		16,2
	Priemerná cena	3,44	3,80	3,35	3,49	3,59	-2,8	9,8
	Priem. očk. cena	3,45	3,80	3,41	3,51	3,58	0,7	x
Bravč. krkovička s kosťou	Min. cena	2,85	2,50	2,75	2,50	2,43	3,0	4,2
	Max. cena	3,82	3,42	3,51	3,82	3,82		19,8
	Priemerná cena	2,89	2,96	2,90	2,90	2,89	0,2	13,7
	Priem. očk. cena	2,90	2,96	2,90	2,91	2,92	0,3	x
Bravč. bôčik s kosťou	Min. cena	1,93	2,33	2,42	1,93	2,23	-13,5	1,1
	Max. cena	3,60	3,24	2,84	3,60	3,60		21,2
	Priemerná cena	2,76	2,40	2,50	2,59	2,62	-0,9	15,6
	Priem. očk. cena	2,80	2,40	2,50	2,61	2,63	0,5	x
Br. stehno bez kosti (úpr. na rezne)	Min. cena	3,42	3,46	3,40	3,40	3,21	5,9	18,1
	Max. cena	4,64	4,17	4,44	4,64	4,64		11,0
	Priemerná cena	3,50	3,90	3,54	3,57	3,41	4,7	12,9
	Priem. očk. cena	3,51	3,90	3,59	3,58	3,42	0,4	x
Bravč. plece bez kosti	Min. cena	2,96	2,98	2,93	2,93	2,91	0,7	13,1
	Max. cena	4,28	3,47	3,86	4,28	4,28		18,9
	Priemerná cena	3,27	3,24	3,11	3,19	3,15	1,4	11,2
	Priem. očk. cena	3,28	3,24	3,18	3,23	3,19	1,1	x
Špekáčiky	Min. cena	1,98	1,79	1,78	1,78	1,70	4,7	12,0
	Max. cena	3,14	2,59	2,69	3,14	3,14		19,9
	Priemerná cena	2,14	1,97	2,22	2,16	2,16	0,0	6,6
	Priem. očk. cena	2,14	1,97	2,25	2,18	2,17	0,7	x
Párky obyčajné	Min. cena	1,26	1,34	1,46	1,26	1,26		9,7
	Max. cena	2,62	2,61	2,72	2,72	2,72		9,7
	Priemerná cena	1,71	1,42	1,49	1,52	1,50	1,0	-0,2
	Priem. očk. cena	1,72	1,43	1,53	1,55	1,54	1,9	x
Viedenské párky	Min. cena	*1	2,64	2,39	2,39	2,39		21,3
	Max. cena		3,16	3,28	4,13	4,10	0,7	27,9
	Priemerná cena		2,64	2,83	2,75	2,64	4,2	15,6
	Priem. očk. cena		2,64	2,85	2,76	2,65	0,2	x
Bratislavské párky	Min. cena	1,66	2,21	2,18	1,66	1,80	-7,8	8,5
	Max. cena	3,39	2,69	3,02	3,39	3,39		24,2
	Priemerná cena	2,13	2,24	2,42	2,25	2,30	-1,8	7,1
	Priem. očk. cena	2,14	2,24	2,43	2,26	2,31	0,3	x
Spišské párky	Min. cena	2,54	3,27	3,77	2,54	2,85	-10,9	10,9
	Max. cena	5,12	3,98	4,93	5,12	5,12		15,1
	Priemerná cena	3,45	3,82	4,28	3,96	3,90	1,5	18,3
	Priem. očk. cena	3,45	3,81	4,33	3,99	3,95	0,8	x
Slovenská saláma	Min. cena	*1	*1	*1	1,21	1,28	-5,5	
	Max. cena				1,81	1,81		4,0
	Priemerná cena				1,29	1,42	-9,0	-4,4
	Priem. očk. cena				1,32	1,43	2,8	x

Oblasť trhu: SKZ – západoslovenská oblasť (Bratislavský, Trnavský, Trenčiansky a Nitriansky kraj), SKS – stredoslovenská oblasť (Žilinský a Banskobystrický kraj), SKV – východoslovenská oblasť (Prešovský a Košický kraj).

*1) Menej ako 3 údaje

Odbytové ceny spracovateľov mäsa a mäsových výrobkov

Ceny za 42. týždeň sa zisťovali v dňoch 22. - 24. 10. 2012

Ceny sú za kg bez DPH

Názov produktu	SKZ	SKS	SKV	SR 42. týždeň	SR 40. týždeň	42./40. týždeň	42. týž. 12/11	
	€/kg					%		
Šunková saláma	Min. cena	2,64	2,96	2,49	2,49	2,53	-1,6	2,5
	Max. cena	5,44	3,84	3,25	5,44	5,44		16,5
	Priemerná cena	3,34	3,02	2,93	3,08	3,05	0,8	9,2
	Priem. očk. cena	3,35	3,02	3,01	3,11	3,10	1,0	x
Inovecká trvanlivá saláma	Min. cena	2,74	2,90	2,04	2,04	2,02	1,0	2,5
	Max. cena	4,31	3,23	3,10	4,31	4,38	-1,6	16,8
	Priemerná cena	3,11	2,91	3,05	3,03	2,86	6,0	15,2
	Priem. očk. cena	3,11	2,91	3,06	3,03	2,89	0,1	x
Čingovská saláma	Min. cena	2,68	*1	2,49	2,49	2,56	-2,7	0,8
	Max. cena	3,23		3,33	3,33	4,16	-20,0	-11,7
	Priemerná cena	2,73		3,18	3,01	2,85	5,7	8,1
	Priem. očk. cena	2,72		3,23	3,04	2,98	0,9	x
Saláma Nitran	Min. cena	3,55	4,31	2,71	2,71	2,73	-0,7	-5,9
	Max. cena	6,00	4,90	5,69	6,00	5,77	4,0	3,8
	Priemerná cena	3,59	4,32	4,23	3,98	4,05	-1,6	2,2
	Priem. očk. cena	3,58	4,32	4,37	4,03	4,10	1,2	x
Oravská údená slanina	Min. cena	3,37	3,60	3,11	3,11	2,97	4,7	25,4
	Max. cena	5,78	4,34	4,49	5,78	5,78		8,2
	Priemerná cena	3,59	3,76	4,30	3,85	3,87	-0,5	13,0
	Priem. očk. cena	3,61	3,74	4,27	3,84	3,85	-0,2	x
Dusená šunka strojová	Min. cena	3,90	3,49	3,16	3,16	3,48	-9,2	-7,1
	Max. cena	6,07	4,54	4,57	6,07	6,07		18,6
	Priemerná cena	4,41	3,71	3,47	3,66	3,60	1,8	-3,4
	Priem. očk. cena	4,43	3,71	3,86	3,79	3,61	3,7	x
Sur. výseková slanina chrbtová bez kože	Min. cena	1,36	*1	*1	1,08	1,08		8,3
	Max. cena	2,78			2,78	2,78		23,0
	Priemerná cena	1,43			1,36	1,44	-5,2	-1,0
	Priem. očk. cena	1,42			1,51	1,62	10,7	x
Bravč. masť (kartón)	Min. cena	1,47	*1	*1	1,47	1,36	8,1	58,1
	Max. cena	2,26			2,31	2,23	3,6	-5,3
	Priemerná cena	1,66			1,70	1,61	5,8	23,9
	Priem. očk. cena	1,65			1,70	1,62	-0,3	x
Bravč. masť 500 g balenie (cena za kg)	Min. cena	1,83	*1	*1	1,41	1,80	-21,7	-10,8
	Max. cena	2,73			2,73	2,73		24,7
	Priemerná cena	1,96			1,90	1,96	-3,0	11,6
	Priem. očk. cena	1,96			1,90	1,96	0,0	x
Údená lahôdka z karé	Min. cena	*1	*1	3,40	3,40	3,80	-10,5	-7,4
	Max. cena			6,33	6,33	5,70	11,1	14,3
	Priemerná cena			4,86	4,21	3,97	6,0	6,7
	Priem. očk. cena			4,56	4,14	3,97	-1,8	x
Údené stehno bez kostí	Min. cena	3,78	*1	3,75	3,75	3,28	14,3	22,2
	Max. cena	4,87		4,69	4,87	4,82	1,0	0,1
	Priemerná cena	3,88		3,83	3,94	3,80	3,6	21,0
	Priem. očk. cena	3,89		4,21	4,12	3,82	4,6	x
Údená rolka z pleca	Min. cena	*1	*1	3,13	3,13	2,94	6,5	17,7
	Max. cena			4,72	4,72	4,83	-2,3	27,9
	Priemerná cena			4,06	3,22	3,09	4,0	15,9
	Priem. očk. cena			3,44	3,19	3,07	-0,7	x
Údený bok	Min. cena	2,98	*1	*1	2,98	2,98		18,3
	Max. cena	4,66			4,66	4,66		18,3
	Priemerná cena	3,12			3,61	3,92	-7,9	7,9
	Priem. očk. cena	3,12			3,62	3,89	0,1	x
Údená krkovička bez kostí	Min. cena	3,03	2,93	3,17	2,93	2,69	8,9	21,7
	Max. cena	5,87	3,78	4,74	5,87	5,87		20,3
	Priemerná cena	3,27	2,95	3,45	3,09	2,87	7,8	7,2
	Priem. očk. cena	3,30	2,95	3,44	3,09	2,91	0,1	x

Oblasť trhu: SKZ – západoslovenská oblasť (Bratislavský, Trnavský, Trenčiansky a Nitriansky kraj), SKS – stredoslovenská oblasť (Žilinský a Banskobystrický kraj), SKV – východoslovenská oblasť (Prešovský a Košický kraj).

*1) Menej ako 3 údaje

Vývoj odbytových cien mäsa a mäsových výrobkov

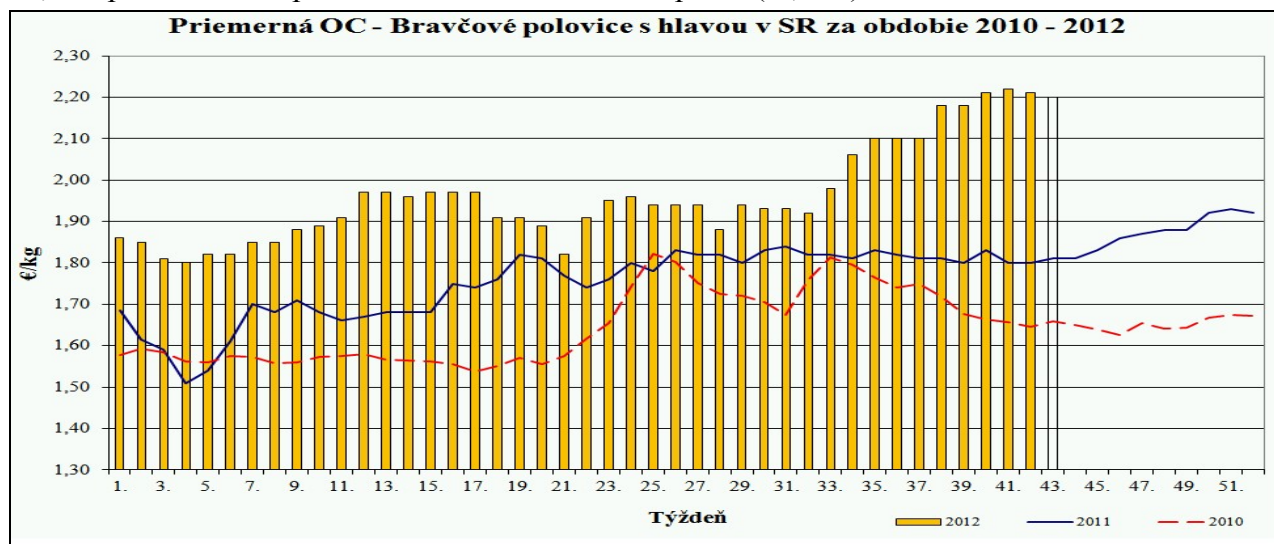
V 42. týždni 2012 sa v porovnaní so 40. týždňom zvýšila len priemerná cena mäsa z kráv o 1,5 percenta. Odbytová cena sa stabilizovala pri údenom mäse. Priemerné ceny sa najviac znížili pri bravčovom mäse (-1,6 %) a pri mäse z býkov (-0,5 %). Cena mierne oslabil pri mäsových výrobkoch (-0,2 %).

Podľa hlásení od respondentov PPA – ATIS pri **mäse z býkov** sa v 42. týždni 2012 zvýšil predaj len pri hovädzej štvrti prednej (+12,8 %), ktorej cena stúpla o 2,0 % na 3,29 €/kg. Odbyt sa znížil od 2,7 % pri hovädzom prednom mäse s kosťou až do 52,9 % pri sviečkovej v kuchynskej úprave, ktorej cena vzrástla o 6,8 % na 21,28 €/kg.

V porovnaní s rovnakým obdobím minulého roka posilnili priemerné ceny v celom sortimente od 2,0 % pri hovädzej nízkej roštenke až do 11,9 % pri hovädzom prednom mäse s kosťou.

Pri **mäse z kráv** v 42. týždni 2012 najviac zvýšil odbyt hovädzieho predného mäsa s kosťou o 56,1 % pri zvýšení jeho priemernej odbytovej ceny o 3,2 % na 2,44 €/kg. Naopak, posilnením odbytovej ceny o 1,0 % na 4,56 €/kg sa najslabšie predávalo hovädzie predné mäso bez kosti nožina (-44,7 %).

Medziročne najviac posilnila priemerná odbytová cena hovädzieho zadného mäsa zo stehna bez kosti (+14,4 %). Oproti tomu najvýraznejšie klesla cena hovädzej sviečkovej v kuchynskej úprave (-6,2 %).



Zdroj: PPA - ATIS

Predaj **bravčového mäsa** najviac stúpol v porovnaní so 40. týždňom 2012 pri bravčovom karé s kosťou (+25,7 %), ktorého priemerná cena sa znížila o 2,8 % na 3,49 €/kg. Naopak, najviac poklesol odbyt bravčových polovic bez hlavy (-55,9 %), ktorých priemerná odbytová cena oslabil až o 12,1 % na 2,35 €/kg.

Medziročne stúpili ceny takmer v celom sortimente od 5,3 % (bravčové polovice bez hlavy) do 22,4 % (bravčové polovice s hlavou). Znížila sa len cena bravčového stehna s kosťou a kolenom o 8,1 %.

Odbyt v sortimente **mäsových výrobkov** sa najvýraznejšie zvýšil pri Slovenskej saláme (+104,2 %), jej cena oslabil o 9,0 % na 1,29 €/kg a pri saláme Nitran (+76,4 %) s oslabením ceny o 1,6 % na 3,98 €/kg. Najviac klesol predaj dusenej šunky o 25,2 % (+1,8 % na 3,66 €/kg)

a Inoveckej trvanlivej salámy o 18,7 % (+6,0 % na 3,03 €/kg).

V porovnaní s priemernými odbytovými cenami zo 42. týždňa 2011 najviac oslabil odbytová cena Slovenskej salámy (-4,4 %). Najvyššie nad úroveň rovnakého obdobia minulého roka bola priemerná odbytová cena bravčovej masti balenej v kartóne (+23,9 %).

Pri **údenom mäse** sa v porovnaní so 40. týždňom tohto roka najvýraznejšie zvýšil predaj údeného stehna bez kosti o 95,4 % (odbytová cena vzrástla o 3,6 % na 3,94 €/kg). Údenej krkovičky bez kosti sa predalo až o 48,3 % menej ako v 40. týždni (cena sa zvýšila až o 7,8 % na 3,09 €/kg). V porovnaní so 40. týždňom tohto roka stúpili ceny v celom sortimente údeného mäsa od 6,7 % pri údenej lahôdke z karé až do 21,0 % pri údenom stehne bez kosti. PPA - ATIS

Mesačné porovnanie odbytových cien kŕmnych zmesí pre hovädzí dobytok

Ceny za september 2012 sa zisťovali v dňoch 1. - 12. 10. 2012

Ceny sú uvedené bez DPH a bez dopravy

Názov produktu	Cena	SKZ	SKS	SKV	SR spolu		Vývoj cien				
					September 2012	August 2012	September 2012/ August 2012		September 2012/2011		
					€/t		€/t	%	€/t	%	
KZ pre HOVÄDZÍ DOBYTOK	HD 02	Min.	*1	*1	*1	273,00	264,00	9,00	3,4	71,00	35,1
	DKZ pre teľatá, štartér	Max.				415,36	370,00	45,36	12,3	53,66	14,8
		Priem.				302,86	301,47	1,38	0,5	36,74	13,8
		Očak.				304,77	304,73	1,91	0,6	x	x
	HD 03, 04	Min.		*1		*1	*1				
	DKZ pre mladý dobytok	Max.									
		Priem.									
		Očak.								x	x
	HD 05 - 09	Min.		*1		*1					
	DKZ pre výkrm HD	Max.									
Priem.											
Očak.									x	x	
HD 10 - 14	Min.	*1	243,00	*1	221,00	210,00	11,00	5,2	13,00	6,3	
DKZ pre dojnice	Max.		589,00		589,00	450,00	139,00	30,9	217,00	58,3	
	Priem.		332,68		322,70	284,81	37,89	13,3	58,88	22,3	
	Očak.		331,34		321,63	283,36	-1,07	-0,3	x	x	

 Vysvetlivky: **SKZ** (Bratislavský, Trnavský, Trenčiansky a Nitriansky kraj), **SKS** (Žilinský a Banskobystrický kraj),

SKV (Košický a Prešovský kraj), *1 (údaj nezverejňujeme, menej ako traja respondenti).

Vývoj priemernej očakávanej ceny je rozdiel priemernej očakávanej ceny a ceny zistenej v aktuálnom mesiaci.

Vývoj ostatných cien je rozdiel cien pred mesiacom, resp. rokom a zistenou cenou v aktuálnom mesiaci.

Komentár k odbytovým cenám kŕmnych zmesí od výrobcov
Kŕmne zmesi pre hovädzí dobytok
Medzimesačný vývoj:

V septembri v porovnaní s augustom tohto roka posilnili odbytové ceny (OC) kŕmnych zmesí pre hovädzí dobytok. Odbytová cena kŕmnej zmesi HD 02 DKZ pre teľatá, štartér len mierne vzrástla (o 0,5 %), a to z úrovne 301,47 €/t na úroveň 302,86 €/t. Pri odbytovej cene DKZ pre dojnice HD 10 - 14 sme zaznamenali nárast OC o 13,3 % (z úrovne 284,81 €/t na úroveň 322,70 €/t).

Medziročne posilnila priemerná OC kŕmnej zmesi (HD 02) o 13,8 %. Oproti rovnakému obdobiu minulého roka bola priemerná cena kŕmnej zmesi pre hovädzí dobytok (HD 10 - 14) vyššia až o 22,3 %.

Kŕmne zmesi pre ošípané
Medzimesačný vývoj:

V septembri v porovnaní s augustom 2012 posilnili všetky odbytové ceny KZ pre ošípané. Najviac, o 10,1 % vzrástla odbytová cena kŕmnej zmesi OŠ 09 (dojčiace prasnice) z úrovne 291,54 €/t na úroveň 320,89 €/t. Ostatné priemerné OC kŕmnych zmesí tiež zdraželi: pri kŕmnej zmesi OŠ 02 (štartérová) o 1,5 % na 485,94 €/t, pri kŕmnej zmesi OŠ 03 (predvýkrm) o 8,2 % na 323,51 €/t, pri OŠ 06 (dokŕm) o 3,7 % na 262,56 €/t a pri OŠ 08 (prasné prasnice) o 6,5 % na 237,06 €/t.

Medziročne vzrástli takmer všetky priemerné OC KZ pre ošípané od 5,1 % pri kŕmnej zmesi OŠ 06 do 17,5 % pri kŕmnej zmesi OŠ 09. Oslabila iba OC kŕmnej zmesi OŠ 02.

PPA - ATIS

Mesačné porovnanie odbytových cien kŕmnych zmesí pre ošípané

Ceny za september 2012 sa zisťovali v dňoch 1. - 12. 10. 2012

Ceny sú uvedené bez DPH a bez dopravy

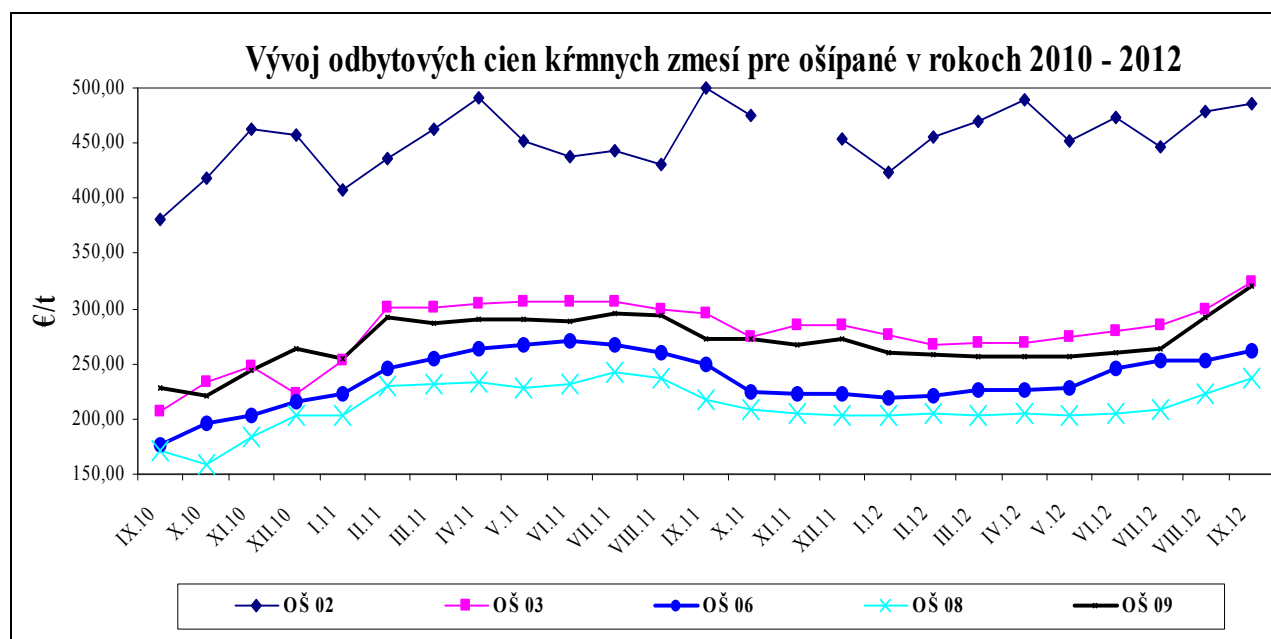
Názov produktu	Cena	SKZ	SKS	SKV	SR spolu		Vývoj cien				
					September 2012	August 2012	September 2012/ August 2012		September 2012/2011		
					€/t		€/t	%	€/t	%	
KZ pre OŠIPANÉ	OŠ 02	Min.		*1	*1	360,00	355,00	5,00	1,4	28,70	8,7
		Max.				781,00	749,00	32,00	4,3	18,00	2,4
	Štartérová	Priem.				485,94	478,98	6,97	1,5	-13,46	-2,7
		Očak.				485,96	479,24	0,02		x	x
	OŠ 03	Min.	*1	*1	*1	149,00	265,00	-116,00	-43,8	-104,00	-41,1
		Max.				375,94	370,00	5,94	1,6	31,94	9,3
	Predvý- krm	Priem.				323,51	299,11	24,39	8,2	28,42	9,6
		Očak.				324,43	299,12	0,92	0,3	x	x
	OŠ 06	Min.	*1	*1	*1	252,00	234,00	18,00	7,7	39,00	18,3
		Max.				341,31	289,28	52,03	18,0	38,24	12,6
	Dokrm	Priem.				262,56	253,26	9,31	3,7	12,79	5,1
		Očak.				263,41	257,33	0,85	0,3	x	x
OŠ 08	Min.	*1	*1		158,00	212,00	-54,00	-25,5	-40,00	-20,2	
	Max.				258,00	230,00	28,00	12,2	-21,65	-7,7	
Prasné prasnice	Priem.				237,06	222,57	14,49	6,5	20,25	9,3	
	Očak.				237,94	223,76	0,88	0,4	x	x	
OŠ 09	Min.	*1	*1	*1	172,00	272,00	-100,00	-36,8	-67,00	-28,0	
	Max.				344,00	313,30	30,70	9,8	39,28	12,9	
Dojčiace prasnice	Priem.				320,89	291,54	29,34	10,1	47,81	17,5	
	Očak.				320,85	291,50	-0,04		x	x	

 Vysvetlivky: **Zso** (Bratislavský, Trnavský, Trenčiansky a Nitriansky kraj), **Sso** (Žilinský a Banskobystrický kraj),

Vso (Košický a Prešovský kraj), *1 (údaj nezverejňujeme, menej ako traja respondenti).

Vývoj priemernej očakávanej ceny je rozdiel priemernej očakávanej ceny a ceny zistennej v aktuálnom mesiaci.

Vývoj ostatných cien je rozdiel cien pred mesiacom, resp. rokom a zistenou cenou v aktuálnom mesiaci



Zdroj údajov a graf: PPA - ATIS

Nákupné ceny dobytka a ošípaných od producentů v ČR

Kč/kg j. hm. bez DPH

Druh	Trieda	40. týždeň			41. týždeň			Rozdiel ceny
		Cena	Priem. hm.*	Podiel**	Cena	Priem. hm.*	Podiel**	
Býky A	E	93,37	859	1,1	93,19	794	1,5	-0,18
	U	90,58	741	16,2	90,58	743	15,6	0,00
	R	87,92	641	51,9	87,28	673	58,5	-0,64
	O	82,10	562	27,2	81,83	574	21,6	-0,27
	P	65,41	321	3,5	66,10	408	2,8	0,69
	Spolu	86,69	627	100,0	86,58	657	100,0	-0,11
Kravy D	E							
	U	74,29	814	3,6	72,74	822	2,4	-1,55
	R	71,52	654	28,6	71,28	676	29,6	-0,24
	O	64,94	546	34,7	64,70	553	36,7	-0,24
	P	55,32	468	33,2	52,53	450	31,2	-2,79
	Spolu	64,95	561	100,0	64,29	564	100,0	-0,66
Jalovice E	E							
	U	78,88	718	0,8	72,68	753	1,2	-6,20
	R	73,26	567	54,3	73,73	562	51,8	0,47
	O	68,59	446	36,4	67,02	459	38,1	-1,57
	P	53,73	283	8,5	55,85	305	8,9	2,12
	Spolu	70,93	500	100,0	70,40	502	100,0	-0,53
Ošípané	S	48,57	111	15,7	48,66	110	15,1	0,09
	E	48,37	115	64,0	48,47	114	64,6	0,10
	U	45,31	119	17,0	45,32	119	16,8	0,01
	R	43,31	121	1,7	42,42	121	1,8	-0,89
	O	41,64	121	0,1	37,94	123	0,2	-3,70
	P	29,30	137	0,0	22,95	134	0,0	-6,35
	Spolu S - U	47,84	115	96,7	47,93	114	96,5	0,09
	Spolu S - P	47,74	115	98,6	47,80	114	98,4	0,06

 Zdroj: TIS^{ČR} SZIF

Kurz ECB k 8. 10. 2012 bol 1 EUR = 24,900 CZK a k 15. 10. 2012 bol 1 EUR = 24,931 CZK

Pozn.: * - priemerná hmotnosť v kg živé hmotnosti, ** - podiel jednotlivých tried na celkovom nákupe jatočných zvierat v %.

Vývoj nákupných cien jatočných zvierat v ČR

V 41. týždni oproti 40. týždňu nákupná cena jatočných býkov mierne klesla o 0,1 % na 86,58 Kč/kg j. hm. (3,47 €/kg j. hm.). Priemerná nákupná cena kráv spolu sa znížila o 1,0 % na 64,29 Kč/kg j. hm. (2,58 €/kg j. hm.). Nákupná cena jalovic oslabila o 0,7 % na úroveň 70,40 Kč/kg j. hm. (2,82 €/kg j. hm.).

Do tried S, E, U bolo zaradených 96,7 % jatočných ošípaných. Nákupná cena jatočných ošípaných v triede E klesla v porovnaní so 40. týždňom o 0,2 % na 48,47 Kč/kg j. hm. (1,94€/kg j. hm.). Priemerná cena za triedy S až P spolu sa nepatrne oslabila o 0,1 % na 47,80 Kč/kg j. hm. (1,92 €/kg j. hm.).

PPA - ATIS

Priemerné odbytové ceny vybraných druhov mäsa a výrobkov v ČR *Kč/kg bez DPH*

Názov produktu	13. 10. 2011	27. 9. 2012	13. 10. 2012	13. 10./27. 9.	13. 10.
				2012	2012/2011
				vývoj v %	
Hovädzia štvrť predná	79,17	93,19	89,53	-3,9	13,1
Hovädzia štvrť zadná	92,17	94,58	91,56	-3,2	-0,7
Hovädzie predné bez kosti	100,34	114,35	114,27	-0,1	13,9
Hovädzie zadné bez kosti	133,33	143,99	145,79	1,3	9,3
Hovädzie predné s kost'ou	61,24	72,15	73,88	2,4	20,6
Hovädzia sviečková	410,76	455,22	444,14	-2,4	8,1
Hovädzia nízka roštenka	166,00	196,47	201,25	2,4	21,2
Bravčový predok	50,30	59,03	60,08	1,8	19,4
Bravčové stehno s kost'ou	58,82	64,90	66,96	3,2	13,8
Bravčové karé	74,87	84,65	89,39	5,6	19,4
Bravčová krkovička	65,30	78,88	73,70	-6,6	12,9
Bravčový bôčik	49,07	59,05	60,87	3,1	24,0
Bravčové stehno bez kosti	83,44	90,46	87,78	-3,0	5,2
Bravčové plece bez kosti	73,21	85,73	80,89	-5,6	10,5
Bravčová polovica s hl. a sadlom	44,79	54,42	53,30	-2,1	19,0
Bravčová polovica s hl. bez sadla	47,96	58,37	58,26	-0,2	21,5
Bravčová polovica bez hlavy	50,60	61,27	62,70	2,3	23,9
Špekáčky	56,55	63,52	62,53	-1,6	10,6
Jemné párky	58,57	59,58	59,31	-0,5	1,3
Párky obyčajné	43,34	49,90	50,89	2,0	17,4
Slovenská saláma	41,51	33,57	36,97	10,1	-10,9
Gothajská saláma	42,06	50,02	49,09	-1,9	16,7
Šunková saláma	72,14	75,04	68,24	-9,1	-5,4
Turistická trvanlivá saláma	81,76	85,79	89,81	4,7	9,8
Vysočina	83,10	86,64	87,81	1,4	5,7
Selská saláma	76,62	86,17	81,31	-5,6	6,1
Poličan	94,53	103,25	105,67	2,3	11,8
Debrecínska pečeň	90,08	89,26	95,08	6,5	5,6
Anglická slanina	82,80	87,78	90,60	3,2	9,4
Lahôdková pečeňovka	56,96	55,80	57,37	2,8	0,7
Údená rolka z pleca	78,72	73,93	84,27	14,0	7,1
Dusená šunka	88,80	84,40	97,57	15,6	9,9

 Zdroj: TIS^{CR} SZIF

Kurz ECB k 12. 10. 2012 bol 1 EUR = 24,950 CZK a k 27. 9. 2012 bol 1 EUR = 24,859 CZK

Prehľad nákupných cien jatočných zvierat v EÚ

EUR/100 kg jat. hm. vychl.

Týždeň:	Býky A (do 2 rokov) R3			Vývoj (%) 2012/2011	Býky B (nad 2 roky) R3			Vývoj (%) 2012/2011
	41. 2011	40. 2012	41. 2012		41. 2011	40. 2012	41. 2012	
Belgicko	282,30	327,66	327,66	16,1	-	-	-	-
Bulharsko	-	-	-	-	273,40	260,87	260,87	-4,6
Česko	320,95	348,76	346,39	7,9	298,82	342,76	343,54	15,0
Dánsko	361,48	408,28	406,15	12,4	-	-	281,58	-
Nemecko	372,30	412,08	415,14	11,5	343,74	375,36	378,42	10,1
Estónsko	-	357,00	357,00	-	-	239,70	-	-
Grécko	417,31	436,47	429,66	3,0	-	-	-	-
Španielsko	368,12	376,62	378,15	2,7	-	-	-	-
Francúzsko	369,00	393,00	391,00	6,0	256,00	331,00	333,00	30,1
Írsko (voly R3)	349,23	371,49	369,80	5,9	286,88	307,18	294,81	2,8
Taliano	376,95	408,68	408,30	8,3	-	-	-	-
Cyprus	-	-	-	-	-	-	-	-
Lotyšsko	231,38	253,82	252,68	9,2	-	-	-	-
Litva	290,12	313,34	307,64	6,0	296,72	317,89	315,59	6,4
Luxembursko	352,31	389,84	377,01	7,0	-	-	-	-
Maďarsko	-	-	-	-	-	-	-	-
Malta	277,71	-	-	-	-	-	-	-
Holandsko	317,62	341,37	352,27	10,9	-	-	-	-
Rakúsko	370,40	400,01	401,64	8,4	352,45	382,77	383,90	8,9
Poľsko	321,99	343,73	347,27	7,9	322,85	344,78	348,55	8,0
Portugalsko	346,90	360,90	357,20	3,0	-	290,00	309,50	-
Rumunsko	259,10	245,19	245,01	-5,4	-	222,91	230,64	-
Slovensko	340,21	380,16	380,35	11,8	333,00	381,00	385,00	15,6
Fínsko	-	342,97	360,39	-	319,33	359,02	-	-
Švédsko	353,82	384,46	389,90	10,2	-	-	-	-
Veľká Británia	339,09	388,15	393,18	16,0	309,52	353,63	331,43	7,1
Veľká Británia	364,07	414,24	414,59	13,9	-	-	-	-
EÚ**	365,48	389,96	390,84	6,9	311,62	338,97	339,53	9,0

Týždeň:	Kravy O3			Vývoj (%) 2012/2011	Jalovice R3			Vývoj (%) 2012/2011
	41. 2011	40. 2012	41. 2012		41. 2011	40. 2012	41. 2012	
Belgicko	262,37	298,05	294,11	12,1	287,50	332,00	332,50	15,7
Bulharsko	206,34	256,52	250,35	21,3	-	-	-	-
Česko	231,18	264,33	261,04	12,9	268,62	299,07	299,14	11,4
Dánsko	283,43	325,93	328,78	16,0	332,60	383,73	378,80	13,9
Nemecko	293,76	329,46	325,38	10,8	337,62	387,60	387,60	14,8
Estónsko	206,01	235,64	230,02	11,7	-	318,50	301,92	-
Grécko	193,46	199,53	201,80	4,3	400,71	419,10	428,71	7,0
Španielsko	207,55	242,54	251,80	21,3	368,80	398,27	399,40	8,3
Francúzsko	308,00	350,00	348,00	13,0	353,00	415,00	414,00	17,3
Írsko	293,43	310,28	308,44	5,1	352,20	383,21	383,01	8,7
Taliano	267,04	305,16	297,97	11,6	389,60	418,22	415,00	6,5
Cyprus	-	-	-	-	-	-	-	-
Lotyšsko	205,57	236,84	228,75	11,3	211,02	237,34	235,20	11,5
Litva	222,82	258,47	250,26	12,3	220,04	251,07	244,38	11,1
Luxembursko	297,72	342,31	340,65	14,4	345,25	390,53	389,26	12,7
Maďarsko	247,51	274,36	275,45	11,3	264,01	274,29	282,79	7,1
Malta	-	-	-	-	-	-	-	-
Holandsko	260,68	303,99	298,25	14,4	-	312,87	346,94	-
Rakúsko	261,58	302,78	292,94	12,0	320,48	367,28	363,23	13,3
Poľsko	250,27	298,05	296,73	18,6	273,02	315,82	317,27	16,2
Portugalsko	182,50	221,40	217,20	19,0	345,30	360,60	354,60	2,7
Rumunsko	207,63	230,96	218,34	5,2	252,75	263,30	273,53	8,2
Slovensko	217,40	263,63	262,50	20,7	311,33	333,09	337,08	8,3
Fínsko	177,25	228,24	252,60	42,5	222,50	245,75	256,98	15,5
Švédsko	217,59	246,51	250,55	15,1	323,30	340,39	342,69	6,0
Veľká Británia	275,02	319,93	323,32	17,6	321,13	400,32	395,96	23,3
Veľká Británia	301,43	335,30	328,91	9,1	376,81	432,69	429,38	14,0
EÚ**	277,19	315,22	312,71	12,8	357,40	398,22	397,55	11,2

Zdroj údajov: Európska komisia, **vážený priemer

Od 1. 1. 2012 sú k cenám jatočného hovädzieho dobytku za SR pripočítavané paušálne náklady na dopravu vo výške 5,96 €/100 kg j. hm.

Prehľad nákupných cien jatočných zvierat v EÚ

EUR/100 kg jat. hm. vychl.

Týždeň:	Ošípané – trieda E			Vývoj (%) 2012/2011	Odstavčatá*			Vývoj (%) 2012/2011
	41. 2011	40. 2012	41. 2012		41. 2011	40. 2012	41. 2012	
Belgicko	142,50	183,40	183,50	28,8	34,00	44,00	45,00	32,4
Bulharsko	171,48	196,61	198,95	16,0	-	67,64	70,99	-
Česko	156,52	195,21	196,40	25,5	46,72	-	-	-
Dánsko	142,53	175,97	175,92	23,4	42,31	49,22	49,21	16,3
Nemecko	156,06	197,88	195,84	25,5	38,90	55,90	56,30	44,7
Estónsko	159,83	184,41	183,16	14,6	38,81	37,60	42,21	8,8
Grécko	180,51	211,77	211,77	17,3	-	-	-	-
Španielsko	157,62	193,53	192,76	22,3	29,15	41,72	42,53	45,9
Francúzsko	147,00	188,00	188,00	27,9	25,00	32,20	32,20	28,8
Írsko	145,94	169,69	170,08	16,5	-	-	-	-
Taliansko	190,77	218,83	218,70	14,6	53,99	60,99	61,56	14,0
Cyprus	177,00	234,00	234,00	32,2	-	-	-	-
Lotyšsko	165,78	200,44	198,90	20,0	-	-	-	-
Litva	148,36	192,32	192,54	29,8	-	-	-	-
Luxembursko	156,50	196,40	195,50	24,9	38,70	44,20	46,50	20,2
Maďarsko	154,19	191,12	192,63	24,9	27,26	35,46	36,22	32,9
Malta	178,00	207,00	207,00	16,3	80,00	85,40	85,40	6,8
Holandsko	141,37	178,90	179,01	26,6	23,00	36,00	36,00	56,5
Rakúsko	152,46	194,65	194,32	27,5	-	-	-	-
Poľsko	157,59	197,47	196,80	24,9	31,06	45,21	45,28	45,8
Portugalsko	157,00	197,00	197,00	25,5	28,00	34,00	34,00	21,4
Rumunsko	159,14	197,11	195,51	22,9	-	-	-	-
Slovinsko	151,81	190,51	191,40	26,1	-	-	-	-
Slovensko	164,10	198,04	200,56	22,2	47,41	71,04	79,81	68,3
Fínsko	151,05	174,52	175,52	16,2	45,84	59,81	58,55	27,7
Švédsko	157,28	184,07	182,57	16,1	64,43	80,96	81,49	26,5
Veľká Británia	161,92	189,63	189,63	17,1	45,91	49,80	49,80	8,5
EÚ**	155,27	192,50	191,88	23,6	34,76	46,66	47,07	35,4
= % zo zákl.	102,9	127,5	127,1					
Zákl. cena od:		01.07.94	01.07.95					
		156,980	150,939					

Týždeň:	Lahké jahňatá			Vývoj (%) 2012/2011	Ťažké jahňatá			Vývoj (%) 2012/2011
	41. 2011	40. 2012	41. 2012		41. 2011	40. 2012	41. 2012	
Belgicko	-	-	-	-	491,10	554,76	548,47	11,7
Bulharsko	-	566,28	566,28	-	-	-	-	-
Nemecko	-	-	-	-	464,10	511,02	519,18	11,9
Estónsko	-	-	-	-	-	-	-	-
Grécko	616,97	529,19	536,41	-13,1	-	-	-	-
Španielsko	764,95	781,04	788,61	3,1	665,76	545,59	544,13	-18,3
Francúzsko	-	-	-	-	625,00	630,00	633,00	1,3
Írsko	-	-	-	-	414,53	409,02	400,98	-3,3
Taliansko	516,05	605,02	605,02	17,2	-	-	-	-
Cyprus	524,00	486,00	490,00	-6,5	-	-	-	-
Maďarsko	640,18	682,01	668,81	4,5	-	-	-	-
Holandsko	-	-	-	-	527,25	552,44	556,81	5,6
Rakúsko	-	-	-	-	525,00	538,00	543,00	3,4
Poľsko	-	-	-	-	333,46	384,77	401,34	20,4
Portugalsko	448,00	420,00	420,00	-6,3	-	-	-	-
Rumunsko	-	-	-	-	227,29	230,97	259,75	14,3
Slovinsko	415,17	406,66	410,57	-1,1	-	-	-	-
Slovensko	417,01	443,02	406,28	-2,6	-	-	-	-
Švédsko	-	-	-	-	332,74	375,39	360,16	8,2
Veľká Británia	-	-	-	-	435,13	451,63	447,21	2,8
EÚ**	667,28	626,22	631,08	-5,4	457,91	474,60	474,88	3,7

Zdroj údajov: Európska komisia,

Poznámky: *EUR/ks, **vážený priemer, ***pri jahňatách EK stále uverejňuje poslednú nahlásenú cenu, aj napriek tomu, keď v aktuálnom týždni nebola hlásená cena.

Od 1. 1. 2012 sú k cenám jatočných ošípaných za SR pripočítavané paušálne náklady na dopravu vo výške 2,31 €/100 kg j. hm. a k cenám jahňat 8,32 €/100 kg j. hm.

Nové predpisy v sektore jatočných zvierat a mäsa

Vykonávacie nariadenie Komisie (EÚ) číslo 948/2012 z 15. októbra 2012, ktorým sa zrušuje nariadenie (ES) číslo 1180/2008 ustanovujúce systém pre oznamovanie informácií o určitých

dodávkach hovädzieho, teľacieho a bravčového mäsa na územie Ruskej federácie.

Úradný vestník EÚ

Európska Komisia predpokladá pokles výroby a vývozu hovädzieho mäsa

Európska Komisia znížila svoj odhad výroby a vývozu hovädzieho mäsa na roky 2012 a 2013 potom, keď počty zabitých kusov dobytky klesli pod očakávanie v prvej polovici tohto roka.

Vo svojej poslednej správe Komisia odhaduje na rok 2012 čistú produkciu hovädzieho a teľacieho mäsa v EÚ na úrovni 7 661 tis. ton jatočnej hmotnosti, čo je takmer o 5 % menej v porovnaní s rokom 2011 a o 100 tis. ton menej ako bola jej predchádzajúca prognóza z júna.

Podľa správy bude tento pokles pravdepodobne držať ceny na vysokej úrovni a zároveň obmedzí množstvo mäsa určeného na vývoz. Súčasne správa varuje, že prebiehajúca hospodárska recesia a historicky vysoká úroveň nezamestnanosti tlačí spotrebiteľov v EÚ ku konzumácii lacnejšieho mäsa, napr. hydiny.

Po dlhodobejšom úbytku počtov ks hovädzieho dobytky v EÚ, medziročne najvýraznejšie klesli počty zabitých ks dobytky v prvom polroku tohto roka v Taliansku (-5 %), Írsku (-12 percent) a v Spojenom kráľovstve (-7 %).

Predpokladá sa, že výroba hovädzieho mäsa v EÚ sa v roku 2013 zníži o 0,5 %. Vzhľadom na obmedzenú ponuku hovädzieho mäsa v Spoločenstve sa očakáva, že cena zostane pevná v celom sledovanom období.

Priemerná cena mladých jatočných býkov triedy R3 v EÚ sa v súčasnosti približuje výške 4,- €/kg jatočnej hmotnosti, čo je nárast viac ako

o jedno euro za kg v porovnaní s cenami pred dvoma rokmi.

Podľa poslednej správy *Rabobank* je ďalšie zvýšenie ceny v najbližších mesiacoch nepravdepodobné, pretože sa v poslednom štvrtroku tohto roka očakáva oživenie ponuky niektorých druhov hovädzieho mäsa.

Kvôli obmedzeniu ponuky hovädzieho mäsa od začiatku roka 2013 správa ďalej predpokladá, že ceny sa dostanú na vyššiu úroveň až v roku 2014.

Správa Komisie konštatuje, že vývoz hovädzieho mäsa z EÚ môže klesnúť na 190 tis. ton v roku 2012, čo je viac ako o 40 % oproti predchádzajúcemu roku. Tento pokles bude s najväčšou pravdepodobnosťou pokračovať aj v roku 2013 takmer o ďalších 8 % na 175 tis. ton. To sú výrazne nižšie množstvá exportu v porovnaní s prognózou Komisie (200 tis. ton) z júna tohto roka.

V dôsledku obmedzenia globálnych zásob hovädzieho mäsa a slabého domáceho dopytu by mal v roku 2012 klesnúť aj dovoz tohto druhu mäsa do EÚ o 6,4 % na 268 tis. ton. Jeho opätovný nárast o 8 % na 290 tis. ton sa očakáva v roku 2013.

Vysoké ceny hovädzieho mäsa a slabý vnútorný dopyt by mohli spôsobiť zníženie jeho spotreby v roku 2012 a potom jej stabilizáciu v roku 2013.

PPA-ATIS/AgE Londýn

Bilancia na trhu EÚ s hovädzím mäsom

Ukazovateľ	2011	2012o	2013p	2012/2011	2013/2012
	Množstvo (tis. t jat. hm.)			Vývoj (%)	
Produkcia	8 050	7 661	7 625	-4,8	-0,5
Import	287	268	290	-6,6	8,2
Export	331	190	175	-42,6	-7,9
Spotreba (kg na obyv.)	15,9	15,3	15,3	-3,8	0,0

Zdroj: Európska Komisia

Poznámky: o – odhad, p - prognóza

Situácia na trhu s hovädzím dobytkom vo Francúzsku

V auguste tohto roka sa počet ks jatočného hovädzieho dobytku na francúzskom trhu znížil o 10 percent.

Počas prvých ôsmich mesiacov 2012 sa v dôsledku poklesu produkcie (o 4 %) znížila dávka kráv na bitúnky až o 8 %. Produkcia mladého hovädzieho dobytku klesla o 68 tis. ks (10 percent), pričom sa tiež znížila pri teľatách o 2 percentá, resp. 22,9 tis. ks.

Nižšie dodávky hovädzieho dobytku v auguste ovplyvnili jeho pokračujúci vzostupný cenový trend. Priemerná cena kráv triedy O3 za toto obdobie bola na úrovni 3,70 €/kg jatočnej hmotnosti a bola o 0,60 €/kg vyššia ako v predchádzajúcom roku. Cena mladých býkov triedy R3 dosiahla úroveň 3,95 €/kg jatočnej hmotnosti, čo bolo oproti augustu 2011 o 0,54 €/kg viac.

V prvých siedmich mesiacoch tohto roka sa vývoz jatočného dobytku z Francúzska v porovnaní s rovnakým obdobím 2011 zvýšil o 20 %. Bolo to najmä dôsledkom zvýšeného dopytu na

nových trhoch, predovšetkým v Turecku (85-percentný podiel na exporte).

V júli tohto roka sa vzhľadom k obmedzenej ponuke znížil vývoz teliat z Francúzska do Talianska o 17 %. Ceny týchto teliat v auguste zostali stabilné na úrovni 2,98 €/kg. Počas tohto mesiaca Francúzsko vyviezlo 20,8 tis. ton hovädzieho mäsa, čo bolo o 16 % menej ako v rovnakom období minulého roka. Export hovädzieho mäsa sa znížil trom najväčším odberateľom Francúzska, a to Taliansku (-4 %), Grécku (-16 percent) a Nemecku (-21 %). Na druhej strane dovoz tohto druhu mäsa do Francúzska vzrástol o 8 % na 28,9 tis. ton.

Spotreba hovädzieho mäsa sa znížila o 3 % v porovnaní s obdobím júl/august 2011. Tento aspekt prispel k 5-percentnému poklesu maloobchodnej ceny hovädzieho mäsa. Dynamika poklesu spotreby mäsa v prvých ôsmich mesiacoch roka 2012 vo Francúzsku bola o niečo nižšia, na úrovni 1,5 %. *PPA-ATIS/thecattlesite.com*

Nárast dovozu hovädzieho mäsa do Číny

V prvých ôsmich mesiacoch tohto roka sa do Číny doviezlo 18,1 tis. ton hovädzieho mäsa, čo bolo takmer o 50 % viac ako v rovnakom období roka 2011. Rast dovozu bol predovšetkým výsledkom stúpajúceho dopytu po hovädzom mäse spôsobeným rastúcou populáciou strednej vrstvy obyvateľstva, zatiaľ čo v rovnakom období domáca produkcia mäsa klesala.

Približne jedna tretina importu pochádzala z Uruguaja, ktorý ponúkol lepšiu cenu ako konkurenční dodávateľia. Počas tohto obdobia sa

zvýšili dodávky hovädzieho mäsa do Číny z Austrálie (+30 %) a z Nového Zélandu (+113 percent). Brazílčania začali v období mesiacov január až august 2012 zvyšovať svoje dodávky hovädzieho mäsa do Číny na 2,4 tis. ton, čo bolo trikrát viac ako v minulom roku.

Podľa amerického ministerstva poľnohospodárstva by mala v roku 2012 Čína doviesť 30 tis. ton hovädzieho mäsa a v roku 2013 import pravdepodobne stúpne na 34 tis. ton.

PPA-ATIS/FAMMU/FAPA

Zvýšenie importu hovädzieho mäsa do Japonska

V auguste tohto roka Japonsko doviezlo 57,3 tis. ton hovädzieho mäsa. Bol to najväčší mesačný dovoz od júla 2005.

Dodávky Spojených štátov sa zvýšili o 33 % na 16,8 tis. ton. Nárast importu sa týkal najmä chladeného mäsa (o 40 % na viac ako 8 tis. ton). Dovoz mrazeného hovädzieho mäsa sa zvýšil o 27 % na 8,7 tis. ton.

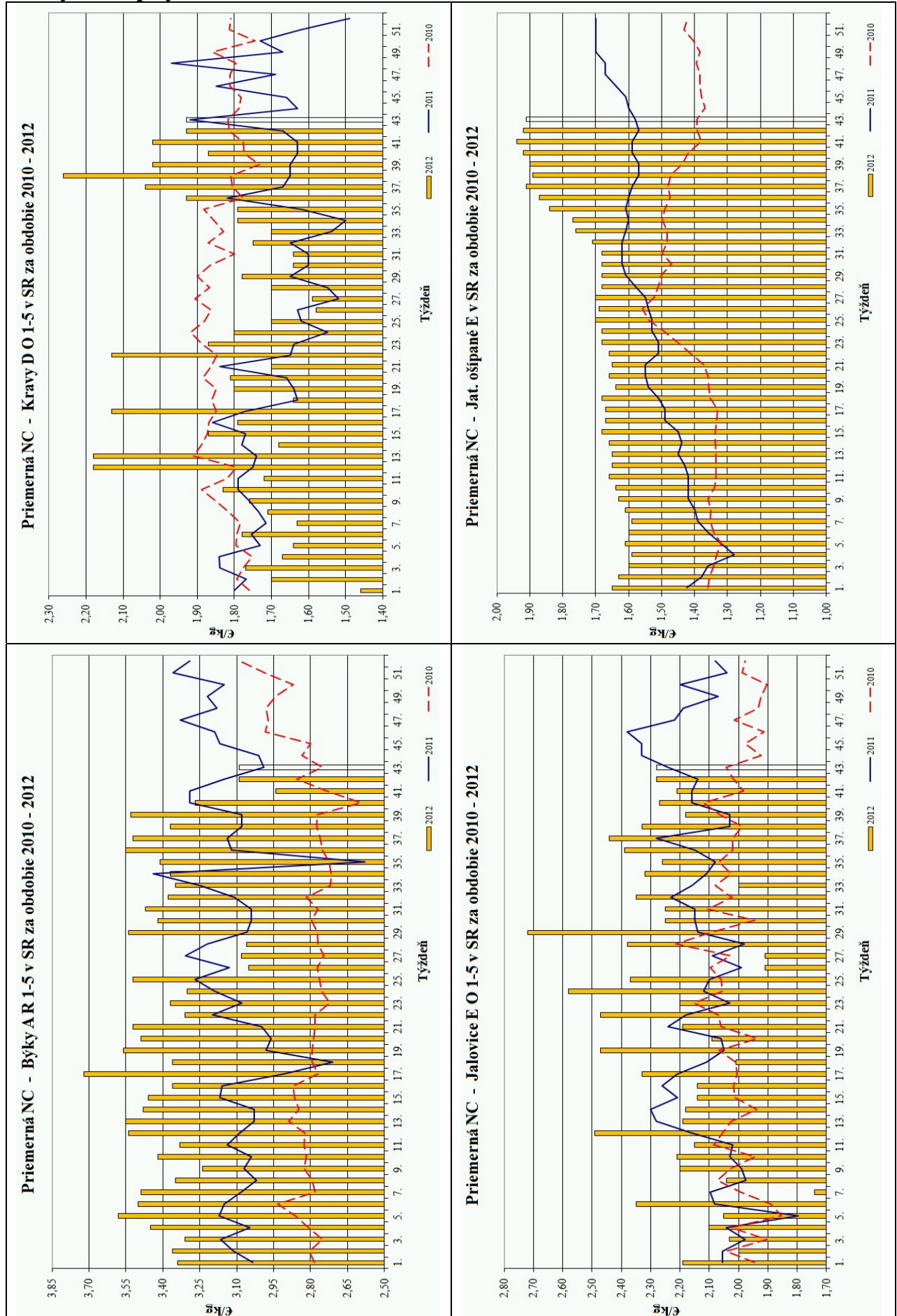
Import hovädzieho mäsa z Austrálie narástol o 12 % na 32,4 tis. ton. Zvýšil sa aj dovoz tohto druhu mäsa z Nového Zélandu, Mexika a Kanady.

Podľa predstaviteľov japonského mäsového priemyslu bude dovoz aj v októbri na podobnej úrovni ako v rovnakom mesiaci 2011.

PPA-ATIS/thecattlesite.com

Vydavateľ: PPA-ATIS Dobrovičova 12 815 26 Bratislava ISSN 1336-4383	Redakcia: Ing. Vasil Gvozdiak Tel.: 0915 762 192 Fax: 02/53 418 151 e-mail: Vasil.Gvozdiak@apa.sk	©Rozmnožovanie a využívanie informácií je možné len po písomnej dohode s PPA – ATIS. Všetky trhové informácie sú spracované s najväčšou starostlivosťou. Informácie obsiahnuté v tomto materiáli sa zakladajú na informačných zdrojoch, o ktorých sme presvedčení, že sú hodnoverné. Za správnosť a úplnosť uvádzaných informácií sa PPA – ATIS nezaručuje, ako aj nezodpovedá za žiadne škody vzniknuté na základe ich využívania.
----------------------------------------------------------------------------------------	--------------------------------------------------------------------------------------------------------------------------------------------------------------------	----------------------------------------------------------------------------------------------------------------------------------------------------------------------------------------------------------------------------------------------------------------------------------------------------------------------------------------------------------------------------------------------------------------------------------------

Grafy nákupných cien



Grafy odbytových cien

