

Vydavateľ: PPA – ATIS
Dobrovičova 12
815 26 Bratislava
Fax: 02/53 41 81 51
e-mail: atis@apa.sk

ATIS na INTERNETE
<http://www.apa.sk>

V tomto čísle:

1. Akostné červené sudové víno zlacnelo
2. Odbytové ceny vína od výrobcov v SR
3. Odbytové ceny vína od výrobcov v SR podľa vinohradníckych oblastí
5. Grafy odbytových cien vína od výrobcov v SR
7. Odbytové ceny vína v ČR
8. Zahraničný obchod ČR
Priemerné ceny poľnohospodárskych výrobcov vína v ČR
Ceny importovaného stolového hrozna v ČR
9. Ceny stolového hrozna v SR a na zahraničných trhoch
10. Odbytové ceny stolového vína na zahraničných trhoch

Vývoj odbytových cien vína:

Stolové biele fľašové b. z. o.	↔
Stolové biele sudové b. z. o.	↗
Stolové červené fľašové b. z. o.	↔
Stolové červené sudové b. z. o.	↔
Akostné biele s ch. o. p. spolu fľašové	↔
Akostné biele s ch. o. p. spolu sudové	↔
Akostné červené s ch. o. p. spolu fľašové	↔
Akostné červené s ch. o. p. spolu sudové	↓

ISSN 1336-4448

Akostné červené sudové víno zlacnelo

V januári 2013 sa v porovnaní s decembrom 2012 odbytová cena bieleho fľašového vína **bez zemepisného označenia** (b. z. o.) oslabila o 6,7 % na 1,19 €/l. Priemerná odbytová cena bieleho sudového vína (b. z. o.) výrazne posilnila, a to o 13,1 % na 0,69 €/l. Predalo sa ho až o 61,6 % menej ako v decembri 2012. Odbytová cena červeného fľašového vína (b. z. o.) sa znížila o 12,1 % na 1,18 €/l pri zvýšení odbytu o 39,3 %. Pri červenom sudovom víne (b. z. o.) priemerná cena klesla o 8,8 % na 0,78 €/l.

Pri vínach s **chráneným zemepisným označením** (ch. z. o.) ceny v januári oproti decembru 2012 klesli pri bielom a červenom fľašovom víne o 6,5 % (1,48 €/l), resp. o 2,1 % (1,69 €/l). Ceny bieleho aj červeného sudového vína naopak, stúpili o 3,4 % (0,87 €/l) a 4,8 % (0,95 €/l).

Odbytové ceny **bieleho** vína s **chráneným označením pôvodu** (ch. o. p.) sa v januári tohto roka v porovnaní s decembrom 2012 znížili v priemere o 13,5 % pri fľašovom a o 8,2 % pri sudovom víne. Priemerná cena bieleho akostného fľašového vína klesla o 11,9 % na 2,09 €/l, pričom sa ho predalo o 25,9 % menej ako v decembri minulého roka. Znížila sa aj cena bieleho akostného sudového vína o 8,6 % na 0,93 €/l.

V januári 2013 v porovnaní s decembrom 2012 oslabili priemerné ceny **červeného** fľašového vína s **chráneným označením pôvodu** (ch. o. p.) o 9,1 %. Akostné červené fľašové víno zlacnelo o 5,8 % na 2,23 €/l pri poklese predaja o 20,7 %. Pri červených sudových vínach (ch. o. p.) sme zaznamenali prepád cien. Odbytová cena akostného červeného sudového vína padla až o 25,4 % na 0,81 €/l, odbyt tohto vína však vzrástol v januári tohto roka až trojnásobne v porovnaní s decembrom 2012. Výrazne klesli aj ceny sudových vín odrody Frankovka modrá o 29,4 % a Svätovavrincské o 23,9 % na 0,78 €/l, resp. 0,77 €/l.

Priemerná odbytová cena **tokajských vín** spolu v januári 2013 v porovnaní s decembrom 2012 stúpila o 8,3 % na 14,74 €/l.

Sektu sa v januári predalo o 94,8 % menej ako v decembri minulého roka, odbytová cena pritom posilnila o 7,6 % na 3,71 €/l.

Medziročne odbytové ceny vína (b. z. o.) klesli pri bielom fľašovom víne o 11,3 %, pri červenom fľašovom víne o 16,0 % a pri červenom sudovom víne o 8,8 %. Biele sudové víno (b. z. o.) bolo až o 20,0 % drahšie ako vlni.

Odbytové ceny vína s chráneným označením pôvodu najvýraznejšie stúpili oproti januáru 2012 pri akostnom bielom fľašovom víne s prívlastkom (+23,9 %) a pri akostnom červenom fľašovom víne s prívlastkom (+17,9 %). Pri akostnom bielom sudovom víne priemerná cena medziročne vzrástla o 16,2 %. Najviac zlacnelo víno odrody Frankovka modrá (-26,1 %).

Tokajské vína spolu medziročne zdraželi o 18,1 %.

Odbytová cena sektu bola v januári 2013 vyššia oproti rovnakému mesiacu minulého roka o 11,7 %.

PPA – ATIS

Odbytové ceny vína od výrobcov v SR
Ceny za január 2013
Ceny sa uvádzajú v €/l bez DPH, spotrebnej dane a dopravy

Vino	Odbytové ceny vína				Vývoj medzimesačný		Predané množstvo	
	min.	max.	priem.	priem.	€/l	%		
	január 2013			XII. 2012				
	€/l			€/l			hl	
Vino biele b. z. o.	– fľašové	0,90	3,87	1,19	1,27	-0,09	-6,7	6 740,45
	– Tetrapak	0,98	1,20	1,18		1,84	0,1	339,46
	– sudové	0,51	1,42	0,69	0,61	0,08	13,1	8 306,62
Vino červené b. z. o.	– fľašové	0,90	4,32	1,18	1,34	-0,16	-12,1	6 049,55
	– Tetrapak	1,09	1,40	1,38		0,60	0,1	205,96
	– sudové	0,69	1,93	0,78	0,86	-0,08	-8,8	2 772,44
Vino s ch. z. o. biele	– fľašové	1,44	2,03	1,48	1,59	-0,10	-6,5	127,02
	– sudové	0,80	1,12	0,87	0,84	0,03	3,4	308,01
Vino s ch. z. o. červené	– fľašové	1,53	2,14	1,69	1,73	-0,04	-2,1	60,18
	– sudové	0,85	1,15	0,95	0,91	0,04	4,8	186,74
Vino s ch. o. p. biele	– fľašové	1,35	8,69	2,59	3,00	-0,40	-13,5	5 736,73
Akostné biele spolu	– fľašové	1,19	6,69	2,09	2,37	-0,28	-11,9	4 916,75
z toho Veltlínske zelené		1,10	5,59	2,07	2,13	-0,06	-2,8	1 031,16
Rizling vlašský		1,05	4,00	1,88	1,95	-0,07	-3,8	1 276,20
Akostné s prívlastkom biele fľašové		1,52	9,23	5,57	5,59	-0,02	-0,3	819,98
Vino s ch. o. p. biele	– sudové	0,64	1,34	0,94	1,03	-0,08	-8,2	684,06
Akostné biele spolu	– sudové	0,64	1,34	0,93	1,02	-0,09	-8,6	670,88
z toho Veltlínske zelené		0,75	1,29	0,98	0,99	-0,02	-1,9	159,36
Rizling vlašský		0,73	1,44	0,87	0,97	-0,09	-9,8	119,16
Tokajské vína spolu		10,08	20,03	14,74	13,61	1,13	8,3	8,03
Tokajské samorodné		5,53	10,10	7,14	7,91	-0,76	-9,7	1,90
Tokajské putňové		14,20	22,00	17,10	15,68	1,42	9,1	6,13
Vino s ch. o. p. červené	– fľašové	1,46	13,20	2,66	2,93	-0,27	-9,1	4 234,71
Akostné červené spolu	– fľašové	1,27	8,03	2,23	2,37	-0,14	-5,8	3 667,19
z toho: Frankovka modrá		1,15	5,82	2,10	2,14	-0,04	-1,8	2 173,72
Svätovavrinecké		1,06	4,61	2,18	2,24	-0,06	-2,6	642,70
Akostné s prívlastkom červ. fľašové		2,48	14,29	5,46	5,39	0,07	1,3	567,20
Vino s ch. o. p. červené	– sudové	0,74	1,45	0,82	1,10	-0,28	-25,5	1 937,52
Akostné červené spolu	– sudové	0,74	1,32	0,81	1,09	-0,28	-25,4	1 928,82
z toho: Frankovka modrá		0,74	1,32	0,78	1,11	-0,33	-29,4	1 027,03
Svätovavrinecké		0,74	1,55	0,77	1,01	-0,24	-23,9	220,20
Sekt		3,60	13,55	3,71	3,45	0,26	7,6	1 008,40

Vysvetlivky: b. z. o. – bez zemepisného označenia,
s ch. z. o. – s chráneným zemepisným označením,
s ch. o. p. – s chráneným označením pôvodu.

Pozn. *1 – menej ako 3 údaje.

Odbytové ceny vína od výrobcov v SR podľa vinohradníckych oblastí

Ceny za január 2013

Názov produktu		MKA	JSL	SSO	NIT	VSO	TOK	SR spolu
Víno biele fľašové b. z. o.	Množstvo (hl)	2 308,45	*1	*1	*1	*1	-	6 740,45
	Min. cena	0,90						0,90
	Max. cena	3,87						3,87
	Priemer. cena	1,05						1,19
Víno biele sudové b. z. o.	Množstvo (hl)	331,84	5 638,06	*1	1 530,84	*1	*1	8 306,62
	Min. cena	0,73	0,51		0,65			0,51
	Max. cena	1,42	0,91		1,00			1,42
	Priemer. cena	1,00	0,65		0,81			0,69
Víno červené fľašové b. z. o.	Množstvo (hl)	2 758,30	*1	*1	*1	*1	-	6 049,55
	Min. cena	0,90						0,90
	Max. cena	4,32						4,32
	Priemer. cena	1,01						1,18
Víno. červené sudové b. z. o.	Množstvo (hl)	122,68	1 808,64	*1	788,87	-	*1	2 772,44
	Min. cena	0,84	0,69		0,78			0,69
	Max. cena	1,93	1,20		1,00			1,93
	Priemer. cena	1,28	0,69		0,9			0,78
Víno biele fľašové s ch. o. p.	Množstvo (hl)	1 522,44	1 258,74	*1	2 250,52	167,36	98,76	5 736,73
	Min. cena	2,13	1,39		1,35	2,07	3,12	1,35
	Max. cena	8,69	5,61		6,86	3,55	6,15	8,69
	Priemer. cena	3,39	1,88		2,36	2,93	3,78	2,59
Akostné biele fľašové s ch. o. p.	Množstvo (hl)	1 227,52	1 245,79	*1	1 895,96	126,88	73,07	4 916,75
	Min. cena	1,73	1,39		1,19	1,45	2,75	1,19
	Max. cena	6,69	3,38		4,00	2,56	6,15	6,69
	Priemer. cena	2,61	1,83		1,90	2,15	2,85	2,09
Veltlínske zelené fľašové s ch. o. p.	Množstvo (hl)	215,97	275,85	*1	478,34	*1	-	1 031,16
	Min. cena	1,57	1,39		1,10			1,10
	Max. cena	5,59	2,06		4,49			5,59
	Priemer. cena	2,64	1,85		1,97			2,07
Rizling vlašský fľaša s ch. o. p.	Množstvo (hl)	331,74	336,69	-	597,28	*1	-	1 276,20
	Min. cena	1,84	1,20		1,05			1,05
	Max. cena	3,71	1,85		4,00			4,00
	Priemer. cena	2,06	1,58		1,94			1,88
Akostné s prívlastkom biele fľašové s ch. o. p.	Množstvo (hl)	294,92	12,95	*1	354,56	40,48	25,69	819,98
	Min. cena	2,14	1,52		2,29	3,15	5,80	1,52
	Max. cena	9,23	8,50		6,86	6,13	6,58	9,23
	Priemer. cena	6,64	6,42		4,79	5,41	6,43	5,57

Vysvetlivky: SR - Slovensko spolu, MKA – Malokarpatská vinohradnícka oblasť, JSL – Južnoslovenská vinohradnícka oblasť, SSO – Stredoslovenská vinohradnícka oblasť, NIT – Nitrianska vinohradnícka oblasť, VSO - Východoslovenská vinohradnícka oblasť, TOK - Tokajská vinohradnícka oblasť, *1 (cenu nezverejňujeme, menej ako 3 údaje).

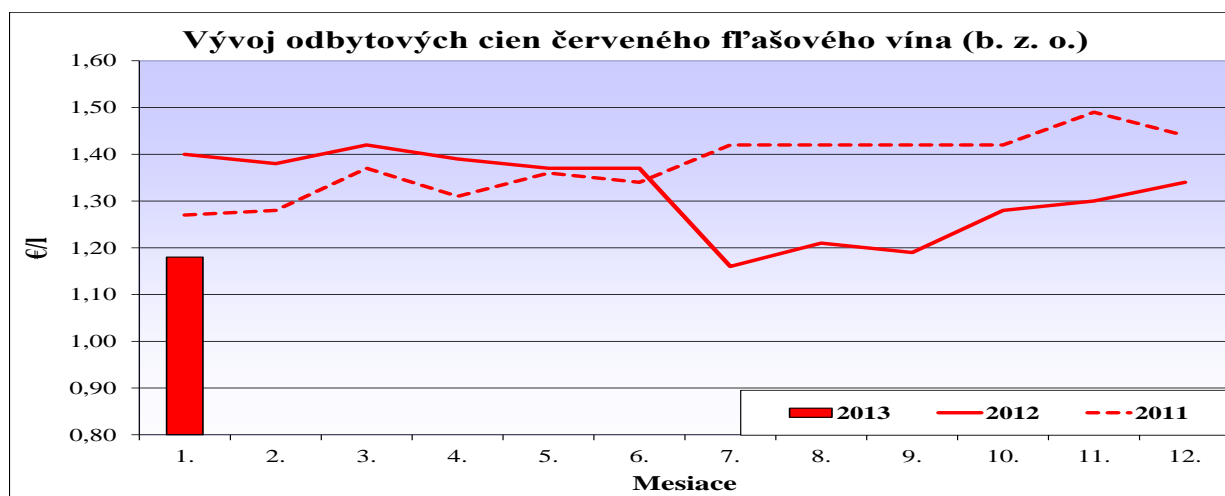
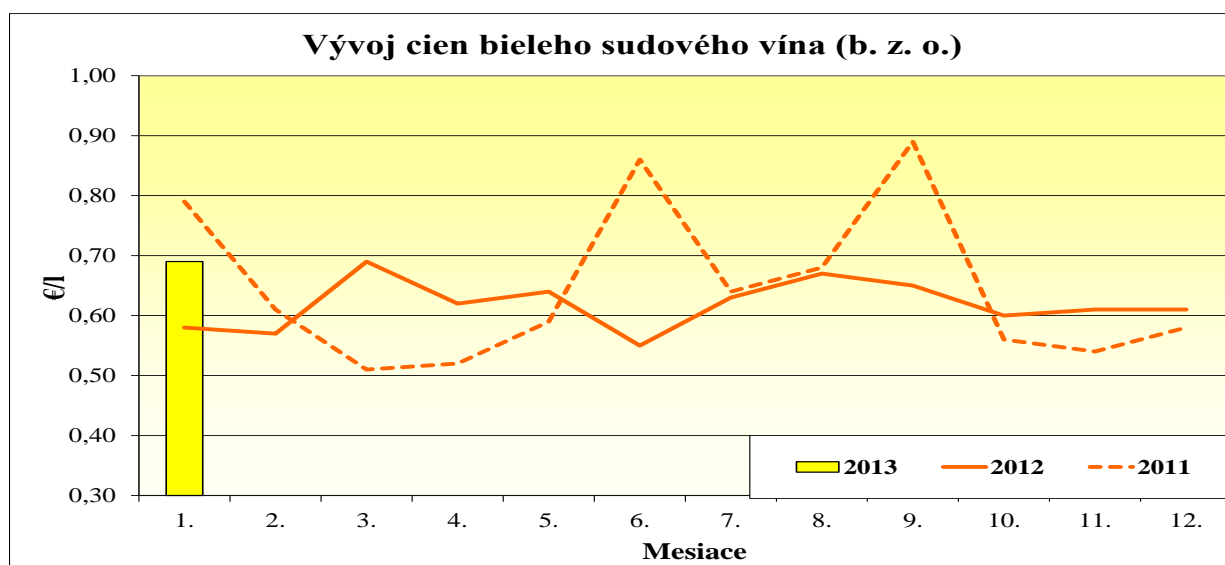
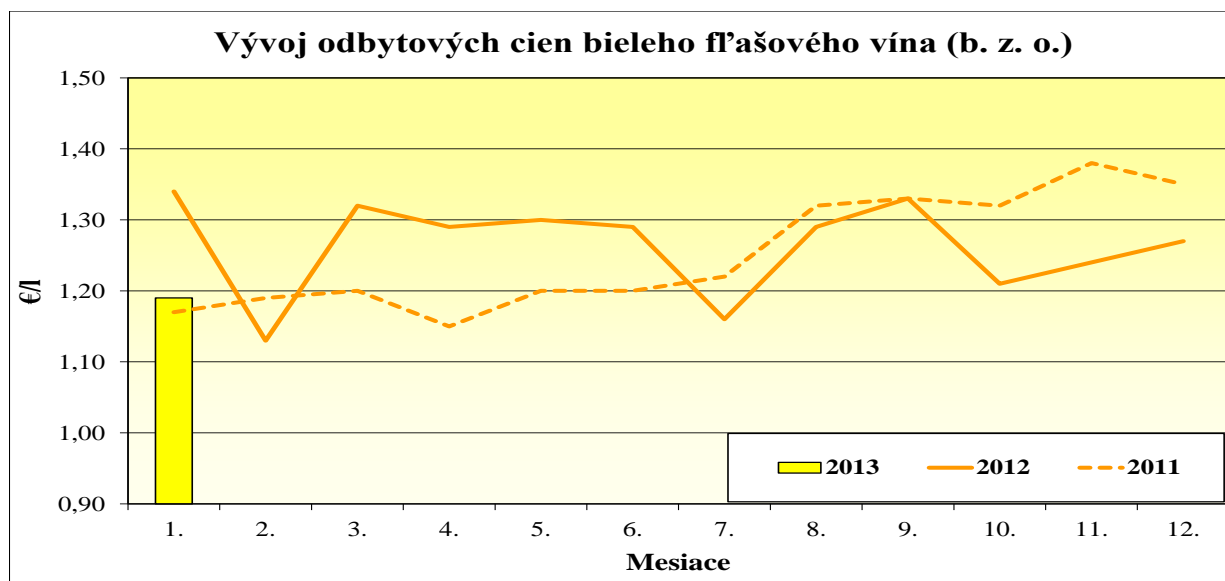
Odbytové ceny vína od výrobcov v SR podľa vinohradníckych oblastí

Ceny za január 2013

Názov produktu		MKA	JSL	SSO	NIT	VSO	TO	SR spolu
Víno biele sudové s ch. o. p.	Množstvo (hl)	241,69	127,76	*1	30,23	*1	49,28	684,06
	Min. cena	0,64	0,72		0,85		0,83	0,64
	Max. cena	1,33	1,18		1,17		1,34	1,34
	Priemer. cena	1,01	0,80		1,08		0,98	0,94
Akostné biele sudové s ch. o. p.	Množstvo (hl)	240,69	*1	*1	30,23	*1	49,28	670,88
	Min. cena	0,64			0,85		0,83	0,64
	Max. cena	1,30			1,17		1,34	1,34
	Priemer. cena	1,00			1,08		0,98	0,93
Víno červené fľašové s ch. o. p.	Množstvo (hl)	970,78	895,08	*1	1 975,42	70,34	*1	4 234,71
	Min. cena	2,48	1,52		1,46	2,45		1,46
	Max. cena	9,18	5,58		13,20	3,80		13,20
	Priemer. cena	3,59	2,05		2,44	3,43		2,66
Akostné červené fľaša s ch. o. p.	Množstvo (hl)	805,05	884,88	*1	1 690,02	50,15	*1	3 667,19
	Min. cena	2,00	1,52		1,27	1,93		1,27
	Max. cena	8,03	3,64		6,90	2,88		8,03
	Priemer. cena	2,83	2,00		2,09	2,54		2,23
Frankovka modrá fľašové s ch. o. p.	Množstvo (hl)	388,14	634,28	*1	975,54	*1	*1	2 173,72
	Min. cena	1,98	1,51		1,15			1,15
	Max. cena	5,82	2,10		3,00			5,82
	Priemer. cena	2,46	1,88		2,12			2,10
Svätovavrinecké fľaša s ch. o. p.	Množstvo (hl)	159,75	180,33	*1	244,07	*1	-	642,70
	Min. cena	1,80	1,06		1,35			1,06
	Max. cena	4,44	2,14		3,50			4,61
	Priemer. cena	2,49	2,01		2,17			2,18
Akostné červené s prívlastkom fľašové s ch. o. p.	Množstvo (hl)	165,74	9,87	*1	285,40	20,19	-	567,20
	Min. cena	2,48	2,50		2,49	3,38		2,48
	Max. cena	12,37	8,24		14,29	6,48		14,29
	Priemer. cena	7,33	6,62		4,56	5,61		5,46
Víno červené sudové s ch. o. p.	Množstvo (hl)	141,77	1 641,75	*1	86,57	*1	-	1 937,52
	Min. cena	0,78	0,74		0,76			0,74
	Max. cena	1,32	1,45		1,26			1,45
	Priemer. cena	1,09	0,77		1,09			0,82
Akostné červené sudové s ch. o. p.	Množstvo (hl)	141,27	1 633,55	*1	86,57	*1	-	1 928,82
	Min. cena	0,78	0,74		0,76			0,74
	Max. cena	1,32	1,01		1,26			1,32
	Priemer. cena	1,09	0,76		1,09			0,81

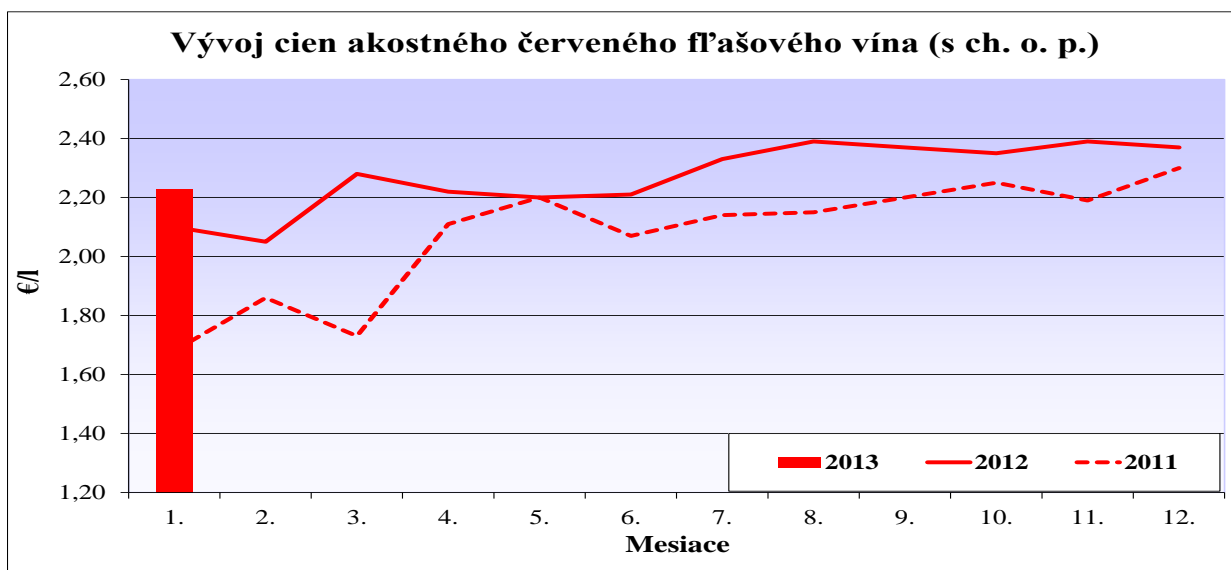
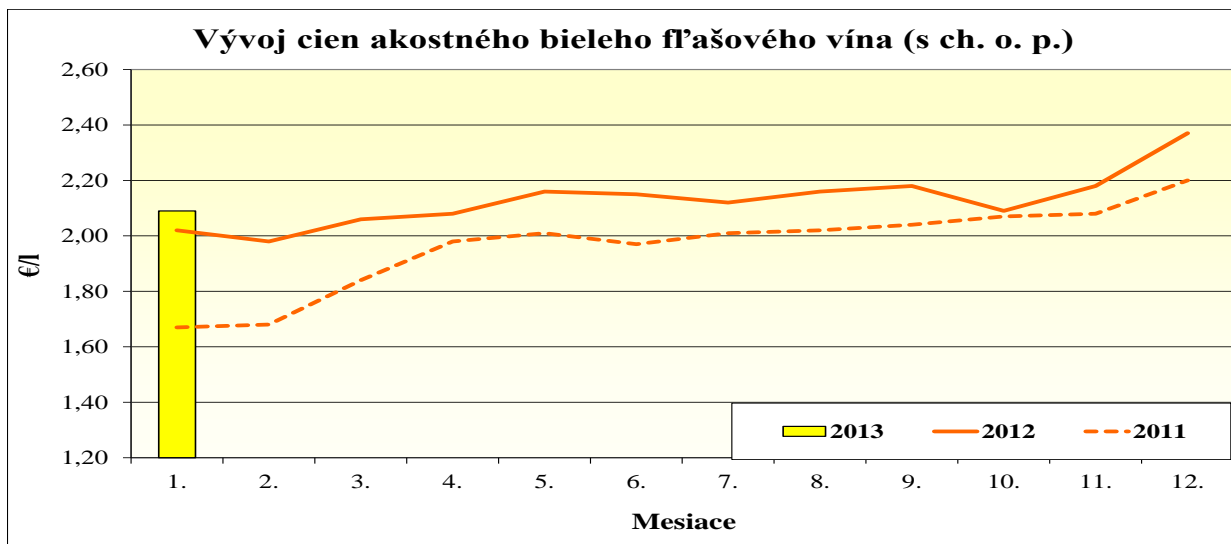
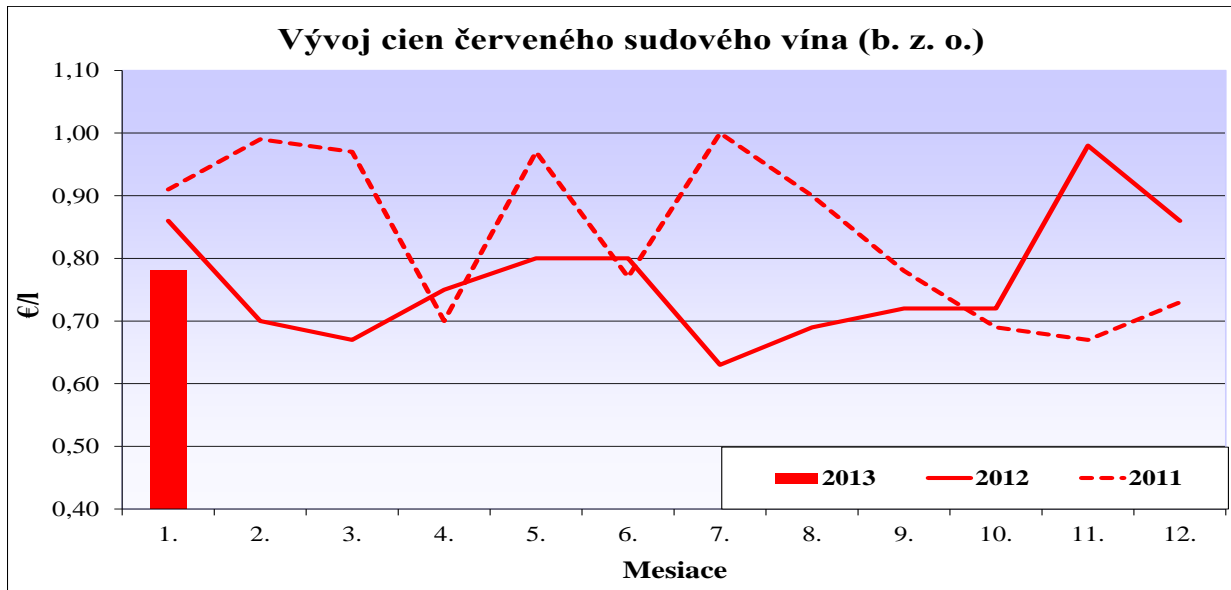
*Vysvetlivky: SR - Slovensko spolu, MKA – Malokarpatská vinohradnícka oblasť, JSL – Južnoslovenská vinohradnícka oblasť, SSO – Stredoslovenská vinohradnícka oblasť, NIT – Nitrianska vinohradnícka oblasť, VSO - Východoslovenská vinohradnícka oblasť, TOK - Tokajská vinohradnícka oblasť, *1 (cenu nezverejňujeme, menej ako 3 údaje).*

Grafy odbytových cien vína od výrobcov v SR



Vysvetlivky: b. z. o. – bez zemepisného označenia.

Grafy: PPA – ATIS



Vysvetlivky: b. z. o. – bez zemepisného označenia, s ch. o. p. – s chráneným označením pôvodu.

Grafy: PPA – ATIS

TIS ^{CR}		Tržní informační systém České republiky Státní zemědělský intervenční fond
-------------------	---	---

Odbytové ceny vína v ČR

v Kč/l bez dopravy a DPH

Druh vína	Odbytové ceny za december 2012 (vážený priemer)				Predané množstvo (hl)
	min.	max.	priemer.	Rozdiel oproti novemburu 2012 (Kč/l)	
Stolové biele – fľašové	36,65	39,43	37,60	5,80	345
– sudové	*1	*1	25,30	-	27
– tetrapak	*1	*1	22,20	-	389
Stolové červené – fľašové	36,93	38,70	37,70	4,60	420
– sudové	*1	*1	25,60	-	35
– tetrapak	*1	*1	20,80	-	961
Akostné biele spolu fľašové	51,13	165,00	63,20	2,30	5 115
z toho: Müller Thurgau	38,22	82,00	52,00	-4,80	1 095
Veltlínske zelené	39,30	68,82	55,20	3,40	1 208
Akostné červené spolu fľašové	48,70	162,00	62,80	-4,40	3 350
z toho: Frankovka	45,18	110,00	53,50	2,20	988
Svätovavrincské	45,70	110,00	56,70	-9,00	596
Akostné biele spolu sudové	28,10	40,00	32,50	-27,00	462
z toho: Müller Thurgau	25,90	40,00	32,00	1,90	152
Veltlínske zelené	26,70	30,54	30,00	0,10	111
Akostné červené spolu sudové	26,00	45,00	31,30	-13,70	436
z toho: Frankovka	25,00	30,51	29,40	0,10	77
Svätovavrincské	25,00	30,42	30,10	-0,10	25
Šumivé	87,57	99,64	88,90	-0,10	24 909
Víno s prívlastkom	77,47	256,00	92,60	3,40	1 974

Zdroj: TIS^{CR} SZIF, pozn. *1 – menej ako 3 údaje

Kurz ECB priemer za december, 1 EUR = 25,214 CZK

Odbytové ceny vína v ČR

Priemerná cena **stolového fľašového** vína sa v decembri 2012 v porovnaní s novembrom zvýšila pri bielom fľašovom víne o 18,2 % na 37,60 Kč/l. Pri červenom fľašovom víne cena stúpila 4,60 Kč/l na 37,70 Kč/l.

Priemerná cena **bieleho akostného fľašového** sa v porovnaní s novembrom 2012 zvýšila o 3,8 % na úroveň 63,20 Kč/l. Pri odrode Müller Thurgau cena oslabila o 8,5 % na 52,- Kč/l a pri odrode Veltlínske zelené stúpila o 6,6 % na 55,20 Kč/l.

Priemerná cena **červeného akostného fľašového vína** v decembri v porovnaní s predchádzajúcim mesiacom posilnila o 6,6 % na 62,80 Kč/l. Pri odrode Frankovka cena stúpila na 53,50 Kč/l. Naopak, pri odrode Svätovavrincské priemerná cena klesla o 9,- Kč/l na 56,70 Kč/l.

Priemerná odbytová cena **bieleho akostného sudového vína** výrazne oslabila, a to až o 27,- Kč/l na 32,50 Kč/l. Pri sudovom víne odrody Müller Thurgau cena stúpila o 1,90 Kč/l na 32,- Kč/l a pri odrode Veltlínske zelené sa veľmi nezmenila (30,- Kč/l).

Priemerná odbytová cena **akostného červeného sudového vína** sa v decembri 2012 v porovnaní s novembrom znížila až o 13,70 Kč/l na 31,30 Kč/l. Pri odrode Frankovka cena mierne stúpila na 29,40 Kč/l. Pri odrode Svätovavrincské klesla na 30,10 Kč/l.

Odbytová cena **šumivého vína** bola v decembri 2012 na úrovni 88,90 Kč/l.

Priemerná cena **vína s prívlastkom** vzrástla v porovnaní s novembrom 2012 o 3,40 Kč/l na úroveň 92,60 Kč/l.

TIS^{CR} SZIF

Zahraničný obchod ČR

Stolové hrozno, hroznová šťava

V decembri 2012 sa do Českej republiky doviezlo spolu 1 372 t **stolového hrozna** za priemernú jednotkovú hodnotu 49,80 Kč/kg. V roku 2012 sa najviac stolového hrozna importovalo z Talianska, spolu 17 202,6 t za 27,10 Kč/kg (52 %), z Nemecka 3 374,7 t za 34,80 Kč/kg (10 %) a z Holandska 3 071,6 t.

Hroznová šťava sa doviezla do Českej republiky v decembri 2012 v množstve 93 t za priemernú cenu 58,30 Kč/kg. V roku 2012 sa z Talianska importovalo spolu 1 194,7 ton, t. j. 48 % hroznej šťavy za 36,50 Kč/kg.

TIS^{CR} SZIF

Víno

V období od 1. 1. do 31. 12. 2012 sa do Českej republiky **doviezlo** spolu 1 313 440 hl vína za priemernú jednotkovú cenu 26,30 Kč/l. Podiel bieleho vína na celkovom dovoze predstavoval 39,4 % (517 313 hl za 23,- Kč/l). Červeného vína sa v roku 2012 importovalo 377 306 hl za 29,50 Kč/l, pričom podiel tohto vína na celkovom dovoze tvoril 28,7 %. V sledovanom období sa víno dovážalo najmä z Talianska (289 412 hl za 24,80 Kč/l, t. j. 22,0 %), zo Španielska (246 051 hl za 16,40 Kč/l, t. j. 18 %) a zo Slovenska (124 987 hl za 17,80 Kč/l, t. j. 9,0 %).

Víno sa importovalo najmä v obaloch do 2 litrov (61,4 % v objeme 768 437 hl za priemernú cenu 31,30 Kč/l).

Z Českej republiky sa v období od 1. 1. do 31. 12. 2012 **vyviezlo** spolu 122 469 hl vína za priemernú jednotkovú hodnotu 35,- Kč/l.

Biele víno sa na uskutočnenom vývoze podieľalo 59,0 %, pričom sa ho exportovalo 72 295 hl za 30,50 Kč/l. Podiel červeného vína na vývoze bol 32,8 %, z Českej republiky sa ho v roku 2012 exportovalo 40 197 hl za 33,60 Kč/l.

Hlavným odberateľom vína bolo v sledovanom období (január až december 2012) Slovensko, kam sa vyviezlo spolu 103 666 hl vína za 29,20 Kč/l. Export na Slovensko predstavoval až 86,2-percentný podiel z celkového objemu exportu vína.

TIS^{CR} SZIF

Priemerné ceny poľnohospodárskych výrobcov vína v ČR

Kč/l

Vino sudové	Mesiace 2011				Mesiace 2012			
	IX.	X.	XI.	XII.	IX.	X.	XI.	XII.
Biele	41	42	41	40	48	55	56	56
Červené	41	41	42	42	39	45	45	45

Zdroj: TIS^{CR} SZIF, ČSÚ

Kurz ECB priemer za december, 1 EUR = 25,214 CZK

Ceny importovaného stolového hrozna v ČR

Ceny sa zisťovali v 7. týždni 2013

Ceny 1. tr. sa uvádzajú bez dopravy a DPH v Kč/kg

Druh	Nákupná cena			Vývoj 7. t. /5. t.	Odbytová cena			Vývoj 7. t. / 5. t.
	min.	max.	priemer.		min.	max.	priemer.	
Hrozno biele	46,00	67,80	53,00	-14,70	54,00	88,90	63,20	-14,80
Hrozno modré	40,00	70,80	55,60	-7,30	58,00	88,90	67,80	-7,10

Zdroj: TIS^{CR} SZIF č. 3/2013

Kurz ECB ku dňu 14. 2. 2013, 1 EUR = 25,383 CZK

Ceny stolového hrozna v SR a na zahraničných trhoch

Odbytové ceny importovaného stolového hrozna v SR

Ceny za 8. týždeň sa zisťovali v dňoch 18. 2. – 22. 2. 2013

Ceny 1. triedy sa uvádzajú za kg, bez DPH

Názov produktu	Cena	Zso	Sso	Vso	SR		Vývoj	
					8. týž. 2013 €/m. j.	6. týž. 2013 €/m. j.	8. t./6. t. 2013 €/m. j.	8. t./6. t. 2013 %
Hrozno stolové biele import	Min.	2,05	2,19	2,35	2,05	2,16	-0,11	-5,1
	Max.	2,90	2,95	2,70	2,95	3,60	-0,65	-18,1
	Priem.	2,55	2,70	2,48	2,57	2,81	-0,24	-8,5
Hrozno stolové modré import	Min.	*1	*1	*1	2,32	2,71	-0,39	-14,4
	Max.				3,55	3,55		
	Priem.				2,78	3,09	-0,31	-9,9
Hrozno stolové červené import	Min.	2,15	*1	2,30	2,09	2,19	-0,10	-4,6
	Max.	2,90		3,00	3,00	3,15	-0,15	-4,8
	Priem.	2,47		2,73	2,56	2,69	-0,13	-4,7

Zdroj: PPA - ATIS, Správa o trhu s ovocím a zeleninou č. 4/2013

Vysvetlivky: SR - Slovensko spolu, Zso - západoslovenská oblasť (Bratislavský, Trnavský, Trenčiansky a Nitriansky kraj), Sso - stredoslovenská oblasť (Žilinský a Banskobystrický kraj), Vso - východoslovenská oblasť (Košický a Prešovský kraj),

*1 - cenu nezverejňujeme, menej ako 3 údaje.

Ceny importovaného stolového hrozna na vybraných trhoch v Maďarsku

Ceny sa zisťovali v 9. týždni 2013

Ceny sa uvádzajú v HUF/kg bez DPH

Druh			Veľkoobchod			
			Debrecén	Kecskemét	Miskolc	Szeged
Hrozno stolové	biele	Taliansko	-	-	750	900
	červené	Taliansko	-	-	800	900

Zdroj: AKI – PAIR

Kurz ECB ku dňu 28. 2. 2013, 1 EUR = 295,80 HUF

Veľkoobchodné ceny importovaného stolového hrozna na trhoch v Poľsku

Ceny sa zisťovali v dňoch 19. 2. - 21. 2. 2013

PLN/kg

Druh	Bronisze		Lublin		Poznaň		Sandomierz	
	21. 2. 2013		19. 2. 2013		20. 2. 2013		21. 2. 2013	
	min.	max.	min.	max.	min.	max.	min.	max.
Hrozno stolové	9,00	11,00	6,70	10,30	11,11	13,78	10,00	10,50

Zdroj: Ministerstwo rolnictwa i rozwoju wsi

Kurz ECB ku dňu 21. 2. 2013, 1 EUR = 4,1735 PLN

Veľkoobchodné ceny importovaného stolového hrozna v Rakúsku

Ceny sa uvádzajú v €/kg bez DPH

Hrozno stolové	Krajina pôvodu	Priemerná cena		Vývoj v % I. 13/XII. 12	Ceny v januári	
		Január 2013	December 2012		min.	max.
		Brazília	3,53	4,61	-23,4	3,00
Južná Afrika	3,80	4,99	-23,8	3,10	4,50	
Španielsko	4,00	2,15	86,0	4,00	4,00	
Taliansko	1,95	2,26	-13,7	1,60	2,20	

Zdroj: AMA – Agrarmarkt Austria

Odbytové ceny vína na zahraničných trhoch

Odbytové ceny vína v Maďarsku

Druh vína	Predané množstvo/cena	8. týždeň 2012	7. týždeň 2013	8. týždeň 2013	Vývoj 8. t. 2013/2012 (%)	Vývoj 8. /7 t. 2013 (%)
Biele stolové	hl	3 827,75	4 565,68	3 553,08	-7,2	-22,2
	HUF/hl	15 929,17	22 643,48	21 695,64	36,2	-4,2
Červené stolové	hl	4 754,62	3 670,32	2 923,28	-38,5	-20,4
	HUF/hl	18 317,02	22 500,03	22 280,26	21,6	-1,0
Vino z určenej oblasti biele	hl	1 892,37	1 222,99	1 633,56	87,8	33,6
	HUF/hl	25 277,20	26 786,08	28 959,28	-14,2	8,1
Vino z určenej oblasti červené	hl	3 567,94	1 897,08	1 730,14	-18,1	-8,8
	HUF/hl	24 619,72	29 714,52	29 048,34	-9,5	-2,2

Zdroj: AKI – PAIR

Kurz ECB ku dňu 28. 2. 2013, 1 EUR = 295,80 HUF

Pozn.: Ceny sú uvádzané bez DPH, spotrebnej dane a dopravy.

Odbytové ceny stolového vína v Taliansku

€/Hgdo

Vino stolové	7. týždeň 2013	6. týždeň 2013	5. týždeň 2013	4. týždeň 2013	Vývoj 7./6. t. 2013 (%)	Vývoj 7. t. 2013/12 (%)
Biele	6,17	6,17	6,13	6,13	0,0	39,4
Červené	5,85	5,85	5,85	5,81	0,0	36,6

Zdroj: ISMEA

Pozn.: Hgdo = hektogrado, cena uvádzaná v €/hektoliter, v cisterne, bez DPH a dopravy

Odbytové ceny stolového vína v Španielsku

€/Hgdo

Vino stolové	Január 2013	December 2012	Vývoj 1. 2013/12. 2012 (%)	Vývoj január 2013/2012 (%)
Biele	5,15	5,26	-2,1	83,3
Červené	4,79	4,90	-2,2	62,9

Zdroj: ISMEA

Pozn.: Hgdo = hektogrado, cena uvádzaná v €/hektoliter, v cisterne, bez DPH a dopravy

Odbytové ceny stolového vína vo Francúzsku

€/Hgdo

Vino stolové	Január 2013	December 2012	Vývoj 1. 2013/12. 2012 (%)	Vývoj január 2013/2012 (%)
Biele	6,58	6,16	6,8	37,4
Červené	5,32	5,36	-0,7	15,9

Zdroj: ISMEA

Pozn.: Hgdo = hektogrado, cena uvádzaná v €/hektoliter, v cisterne, bez DPH a dopravy

Vydavateľ: PPA – ATIS Dobrovičova 12 815 26 Bratislava ISSN 1336-4448	Redakcia: Ing. Viera Konečná, Mobil: 918 612 639 Ing. Daniela Kučová Fax: 02/53 41 81 51 e-mail: atis@apa.sk	©Rozmnožovanie a využívanie informácií je možné len po písomnej dohode s PPA – ATIS. Všetky trhové informácie sú spracované s najväčšou starostlivosťou. Informácie obsiahnuté v tomto materiáli sa zakladajú na informačných zdrojoch, o ktorých sme presvedčení, že sú hodnoverné. Za správnosť a úplnosť uvádzaných informácií sa PPA – ATIS nezaručuje, ako aj nezodpovedá za žiadne škody vzniknuté na základe ich využívania.
---	--	---